



Powiatowy Urząd Pracy

89-100 Nakło nad Notecią, ul. gen. H. Dąbrowskiego 46

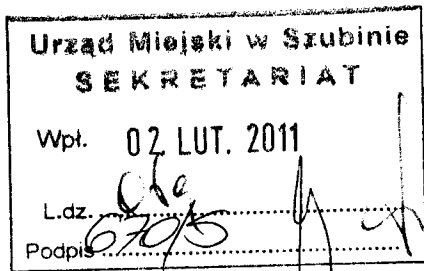
tel.: 52 386 76 10; fax: 52 386 76 13

www.pupnaklo.pl e-mail: tona@praca.gov.pl

Nakło nad Notecią, dnia 01 lutego 2011 r.

OA – 0201-1/11

Załącznik Nr
do protokołu Nr
z dnia
7
4/11
12.04.2011 v.



Pan

Ignacy Pogodziński

Burmistrz

Miasta i Gminy Szubin

Szanowny Panie Burmistrze,

W załączeniu przekazuję opracowanie dotyczące sytuacji na lokalnym rynku pracy w 2010 roku. W przypadku konieczności uszczegółowienia danych, proszę o informację.

Z wyrazami szacunku

DYREKTOR
P. Matomka
Powiatowego Urzędu Pracy
mgr Przemysław Ulatowski

Załącznik:

„Sytuacja na rynku pracy w powiecie nakielskim w 2010 roku ze szczególnym uwzględnieniem miasta i gminy Szubin”.



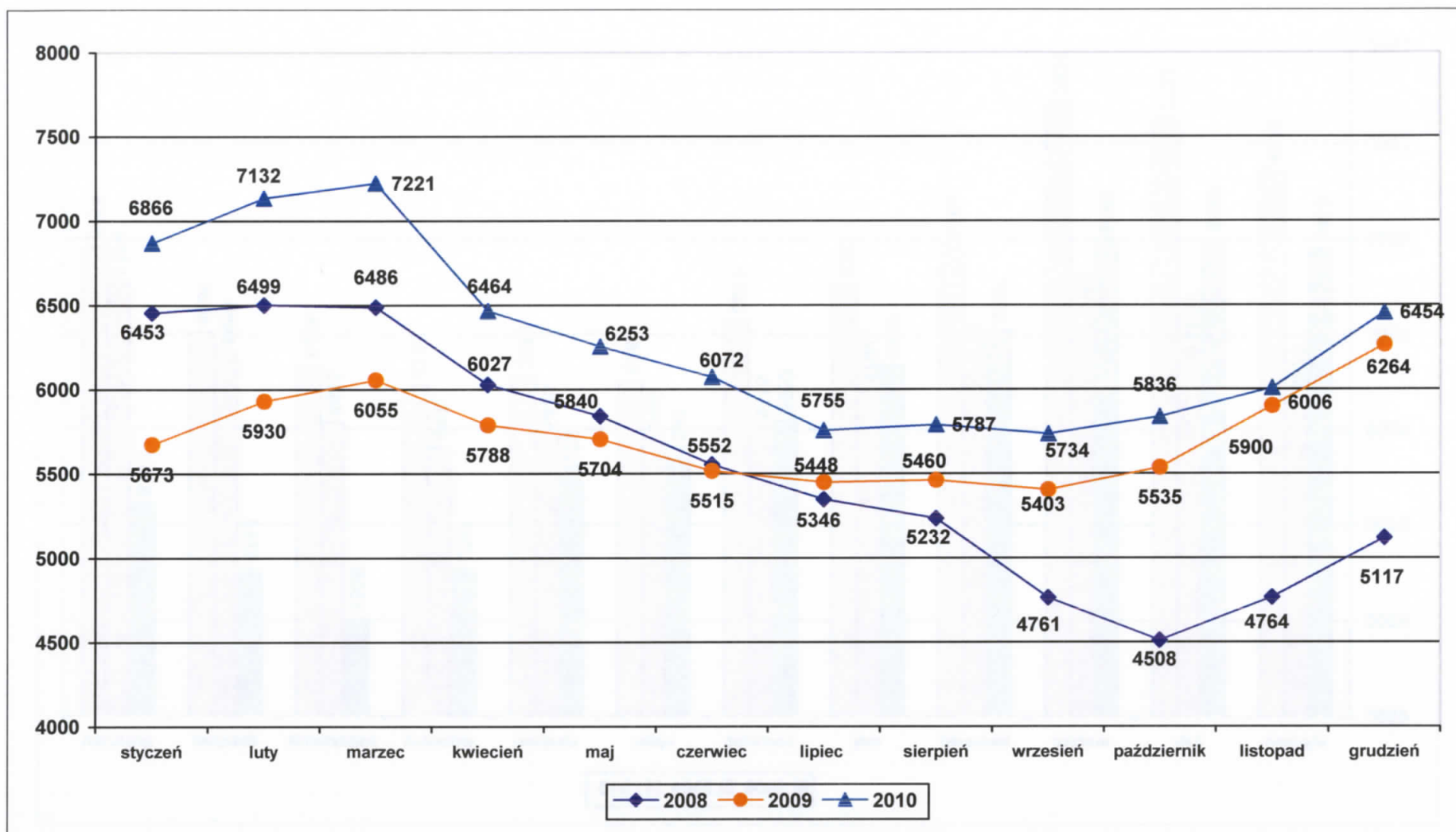
Powiatowy Urząd Pracy

89-100 Nakło nad Notecią, ul. gen. H. Dąbrowskiego 46, e-mail: tona@praca.gov.pl
tel.: 52 386-76-10; fax : 52 386-76-13 www.pupnaklo.pl

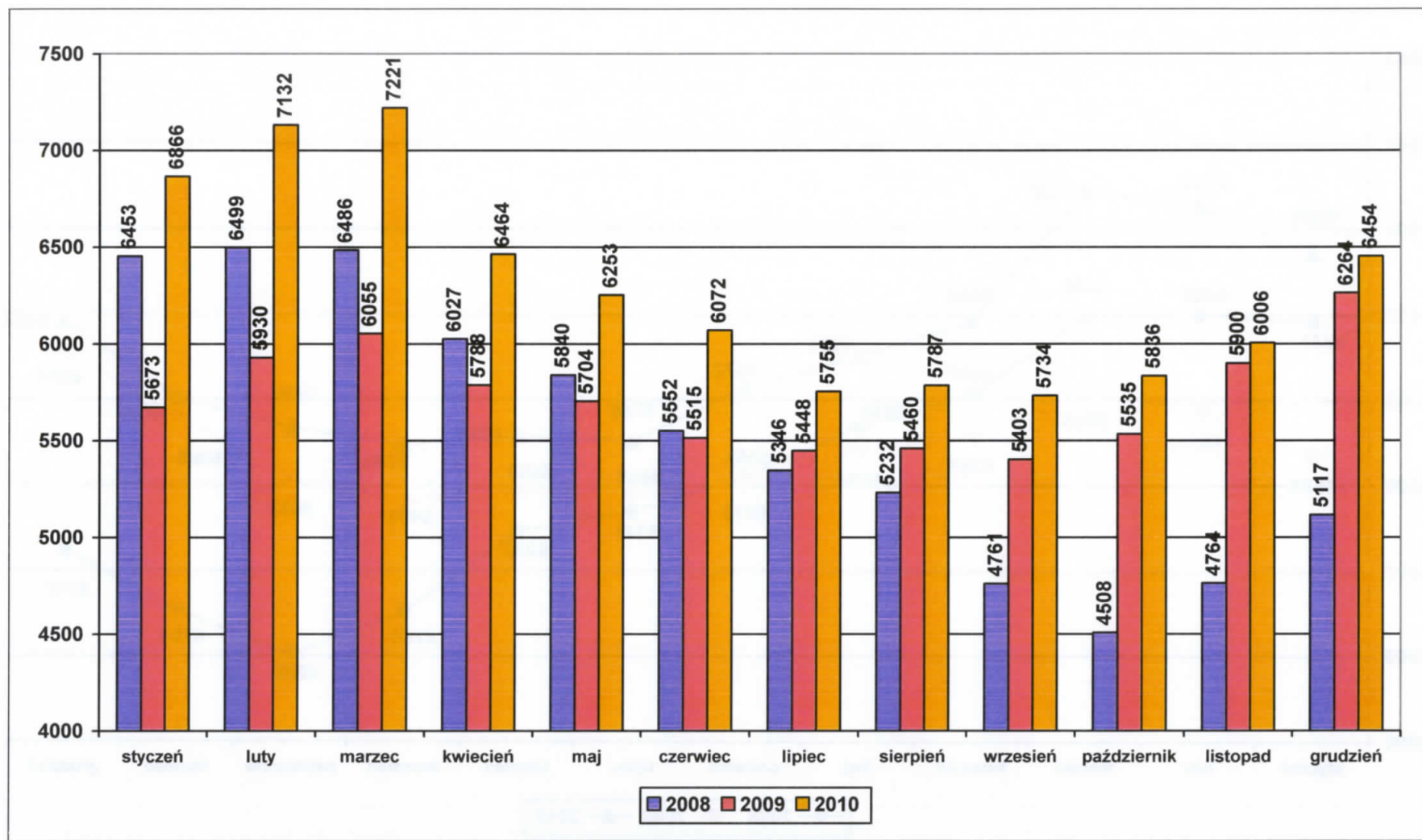
*Misją Powiatowego Urzędu Pracy w Nakle nad Notecią jest:
„Pełne i skuteczne rozpoznawanie, przewidywanie oraz zaspokajanie potrzeb i oczekiwań klientów”.*

**SYTUACJA
NA RYNKU PRACY
W POWIECIE NAKIELSKIM
W 2010 ROKU
ZE SZCZEGÓLNYM UWZGLĘDNIENIEM
MIASTA I GMINY SZUBIN**

Nakło nad Notecią, luty 2011 r.

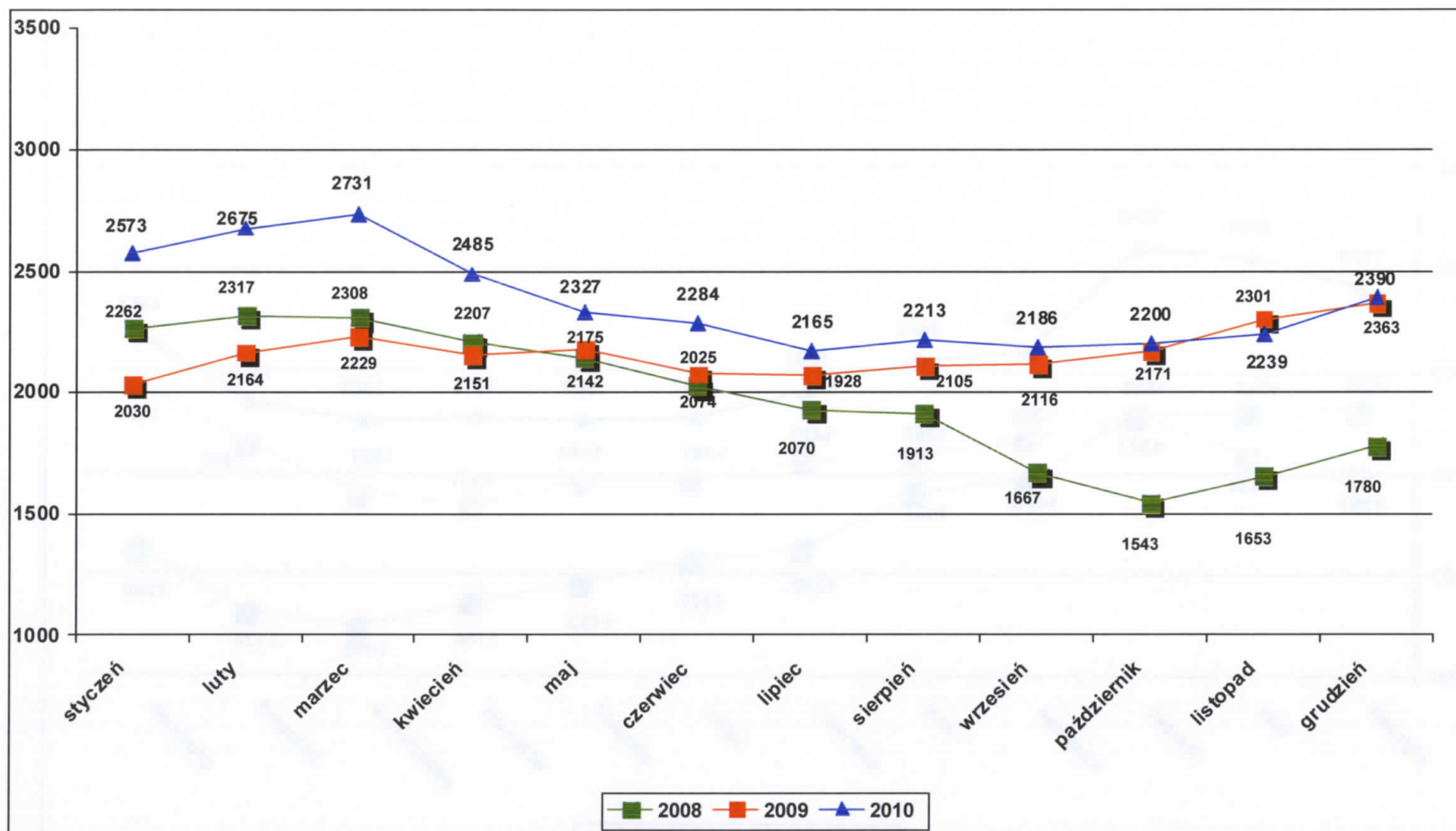


Wykres 1. Porównanie liczby zarejestrowanych bezrobotnych w latach 2008 – 2010. Opracowanie własne. Źródło: *Dane Powiatowego Urzędu Pracy w Nakle nad Notecią.*

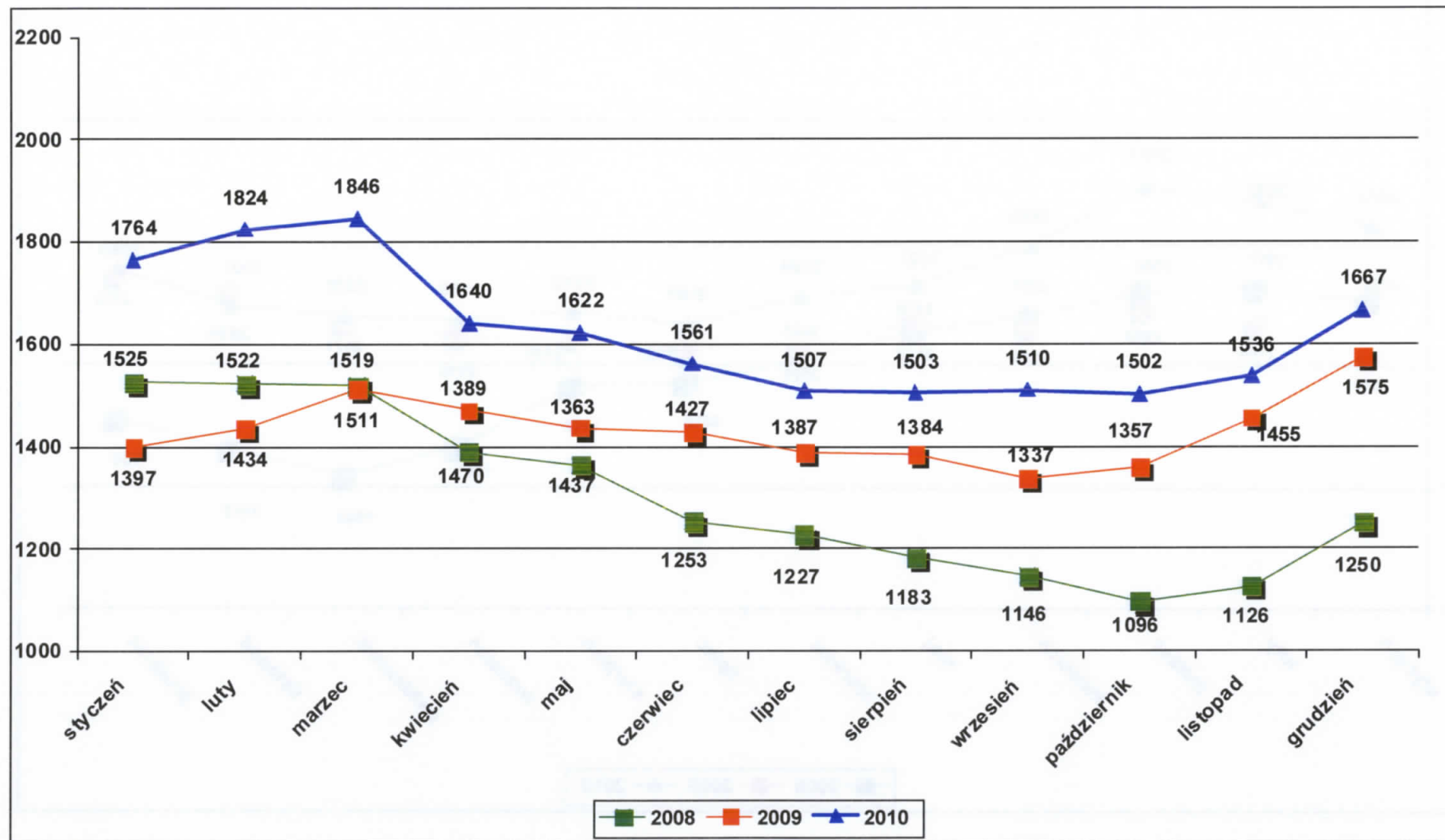


Wykres Nr 2: Liczba zarejestrowanych bezrobotnych w powiecie nakielskim w latach 2007 – 2010. Opracowanie własne.
 Źródło: Dane Powiatowego Urzędu Pracy w Nakle nad Notecią.

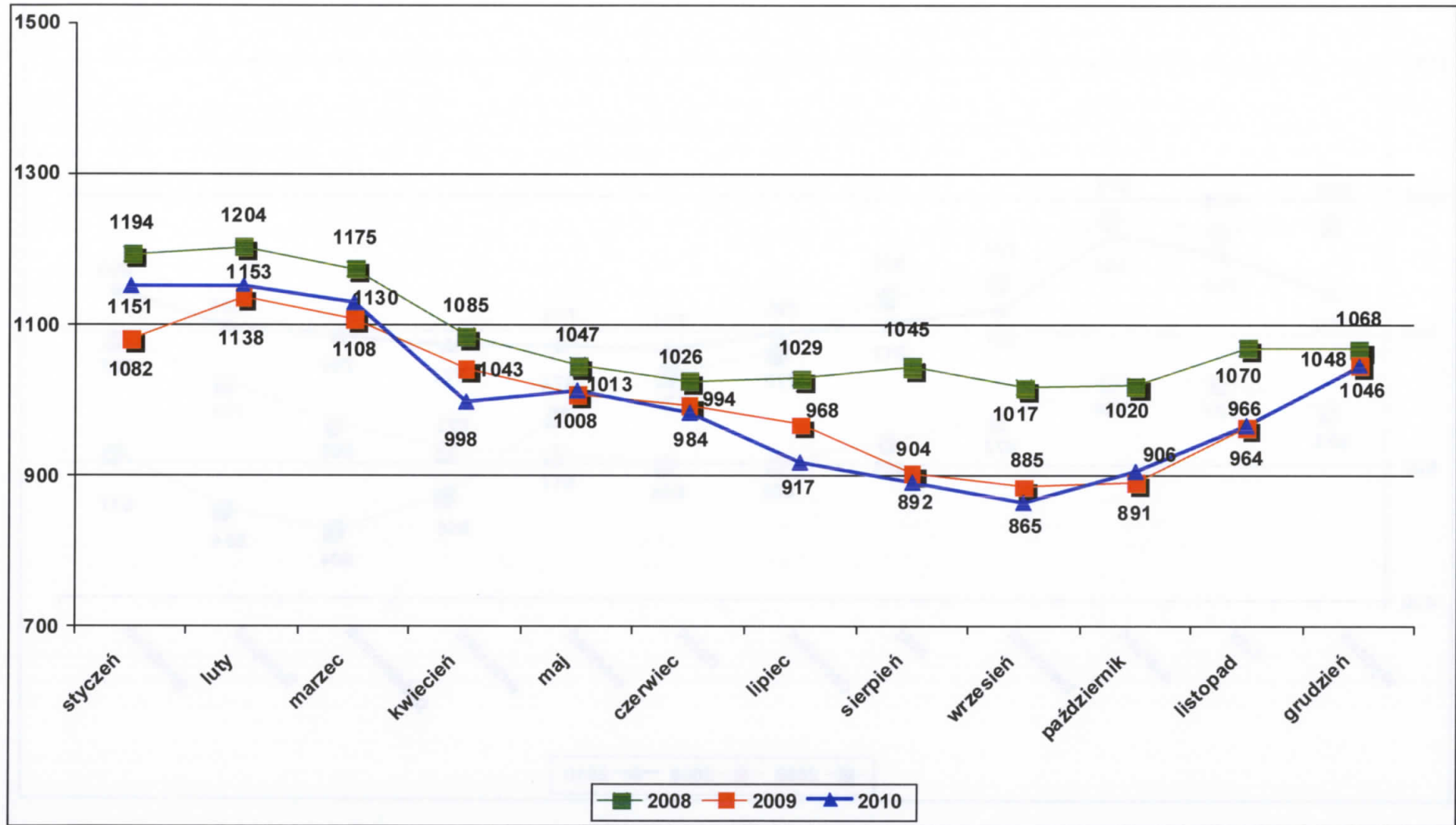
Bezrobotni w mieście i gminie Nakło nad Notecią w latach 2008 – 2010



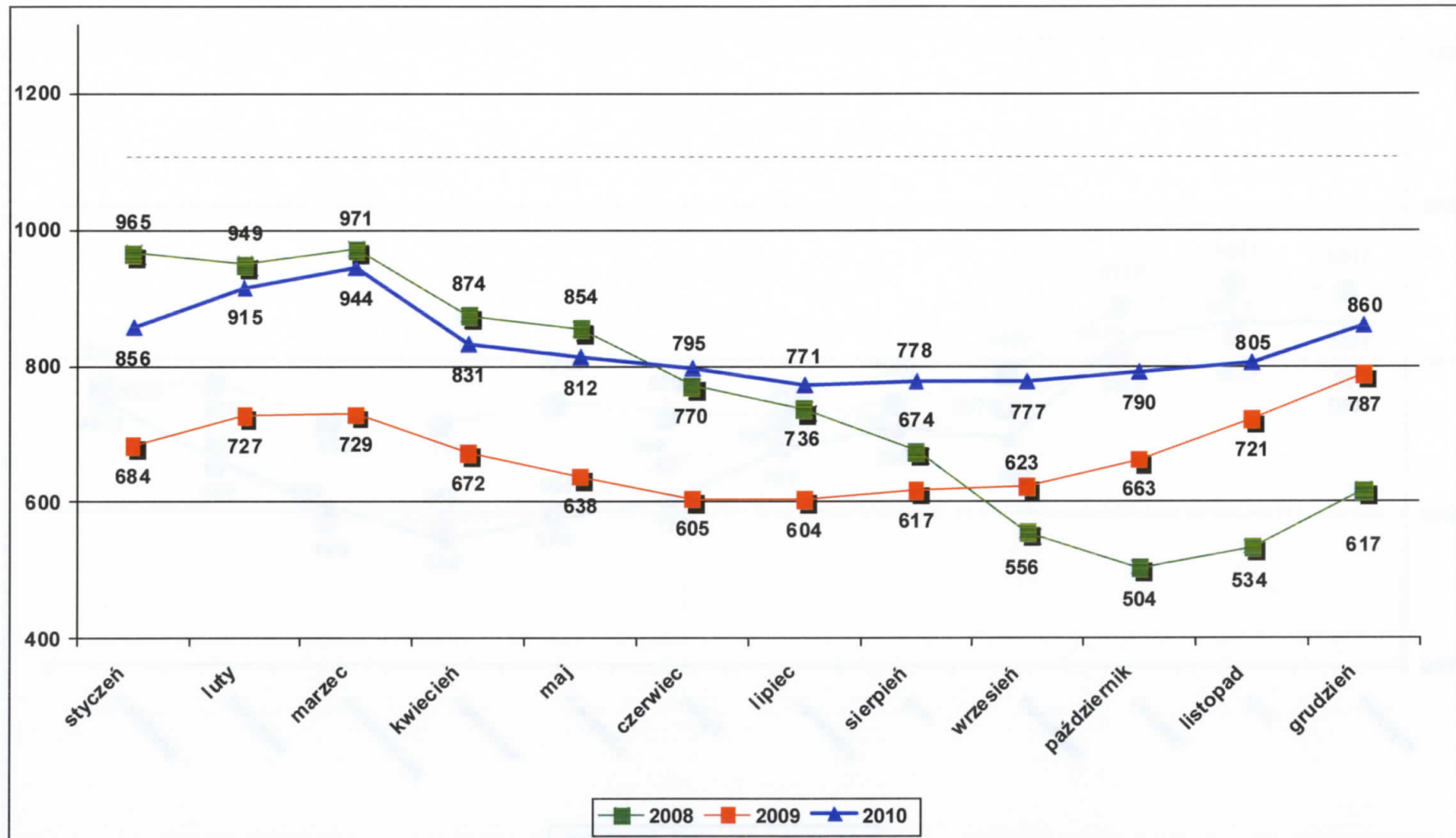
Bezrobotni w mieście i gminie Szubin w latach 2008 – 2010



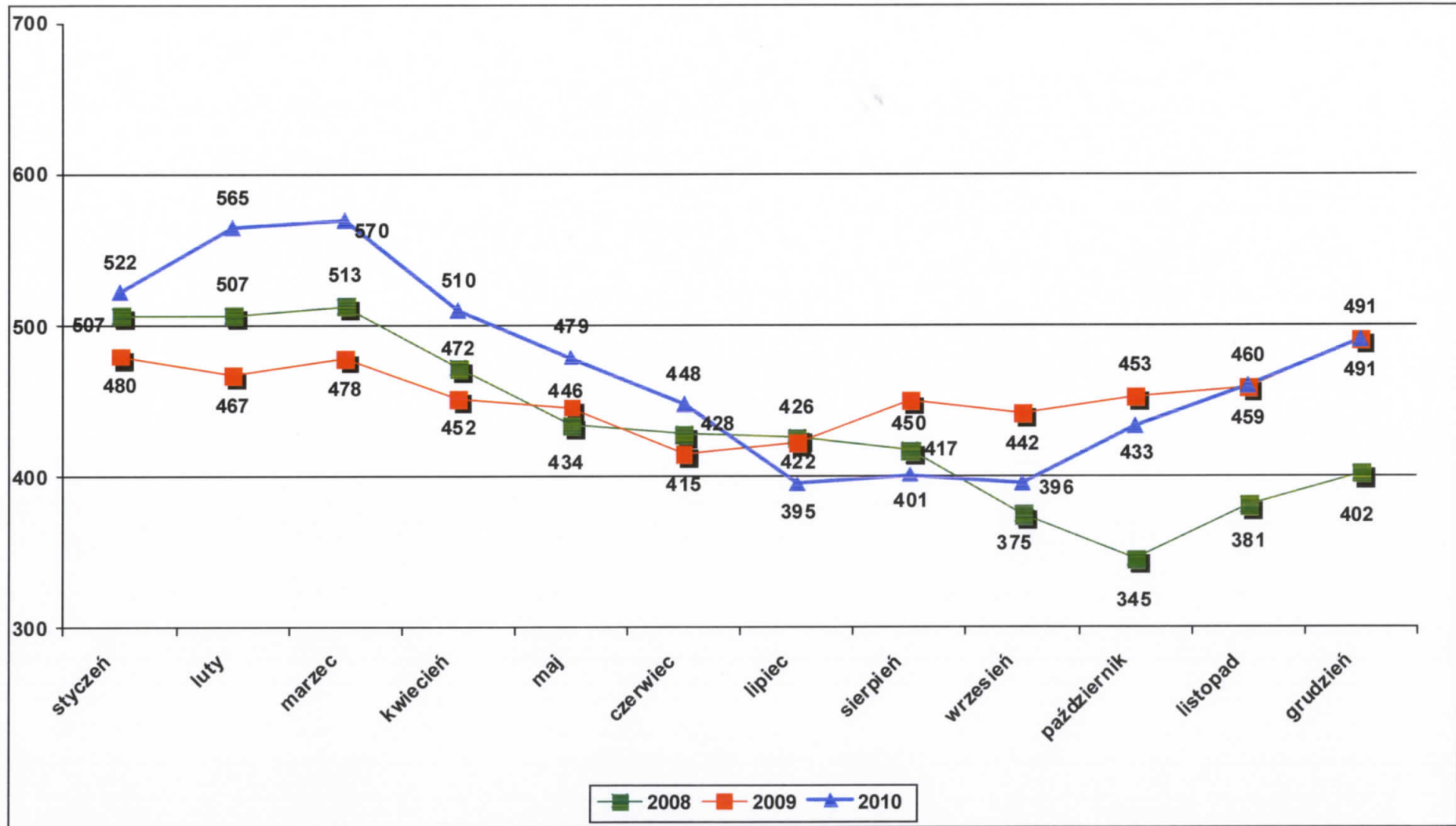
Bezrobotni w mieście i gminie Kcynia w latach 2008 – 2010

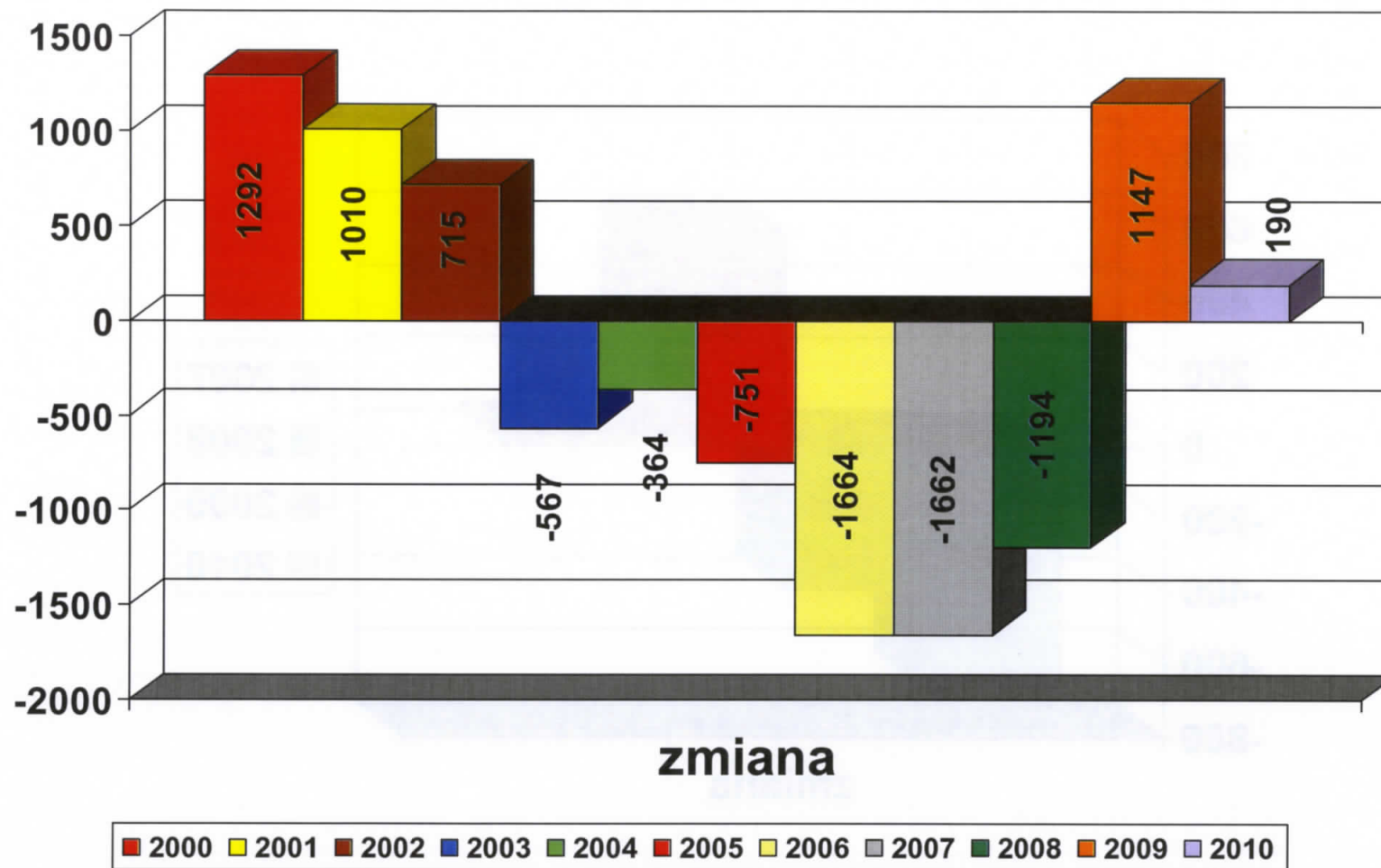


Bezrobotni w mieście i gminie Mrocza w latach 2008 – 2010

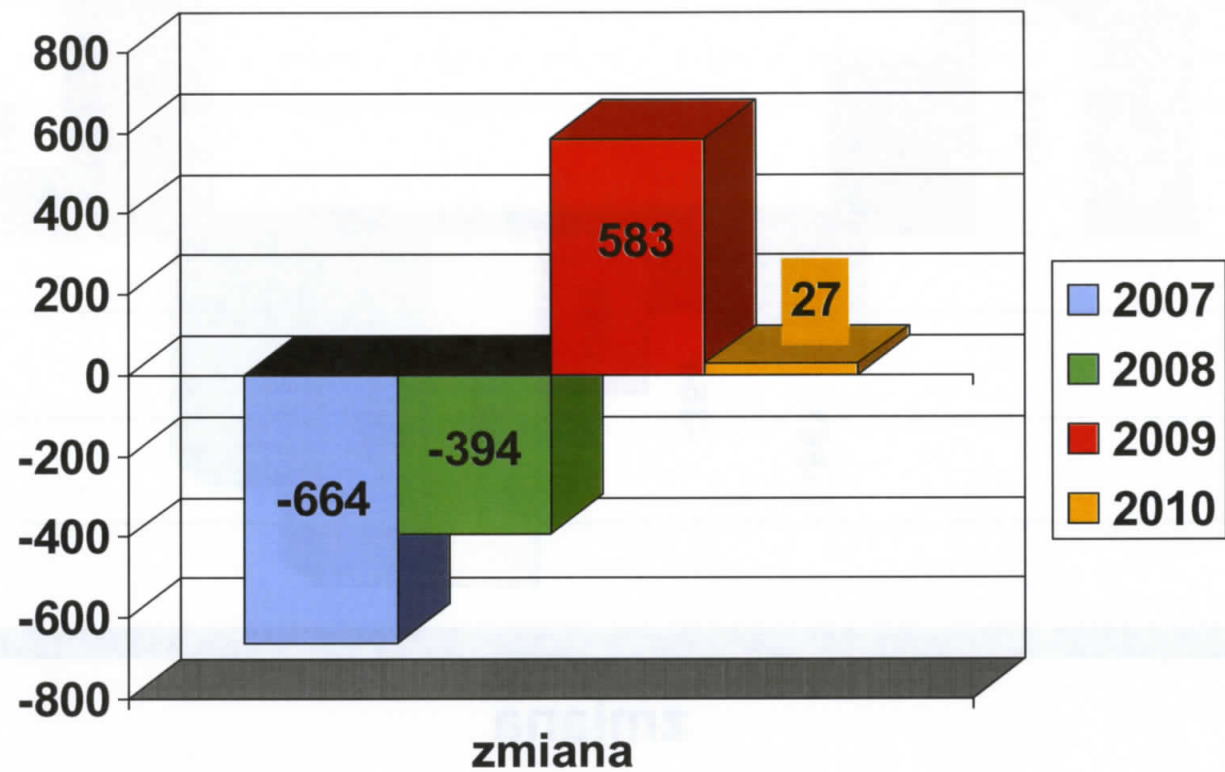


Bezrobotni w gminie Sadki w latach 2008 – 2010

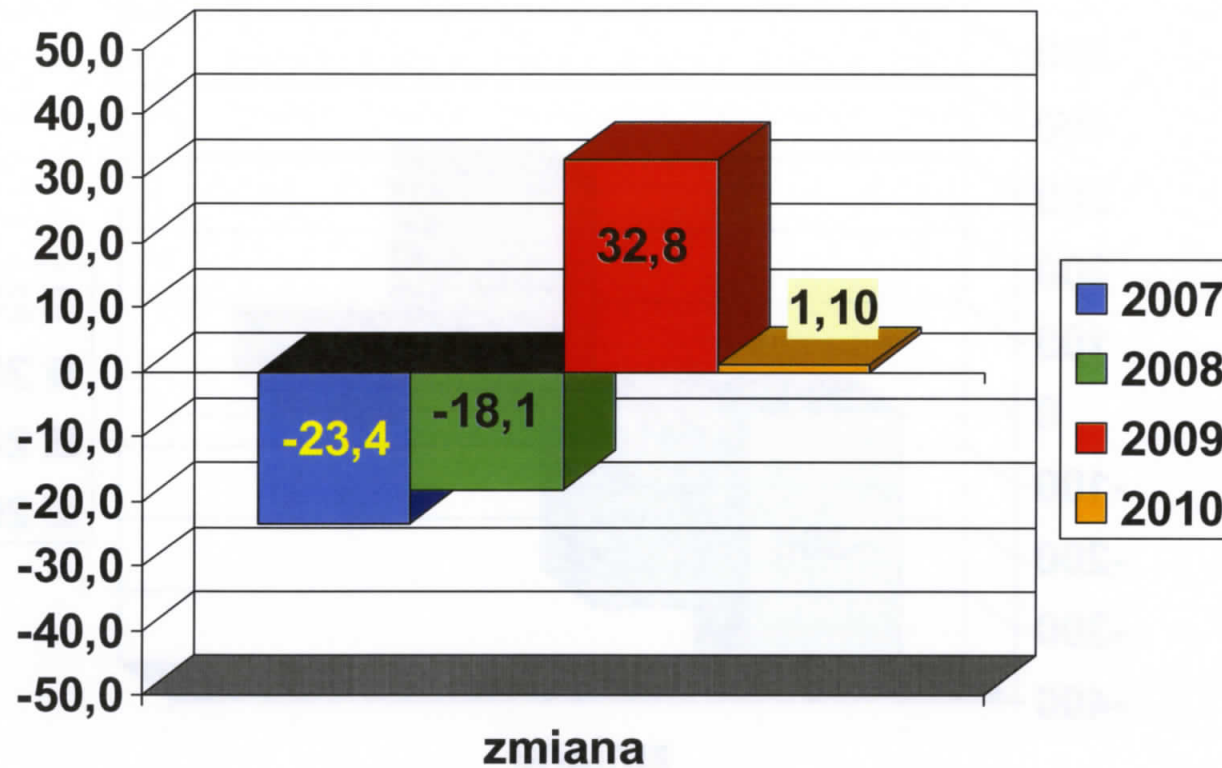




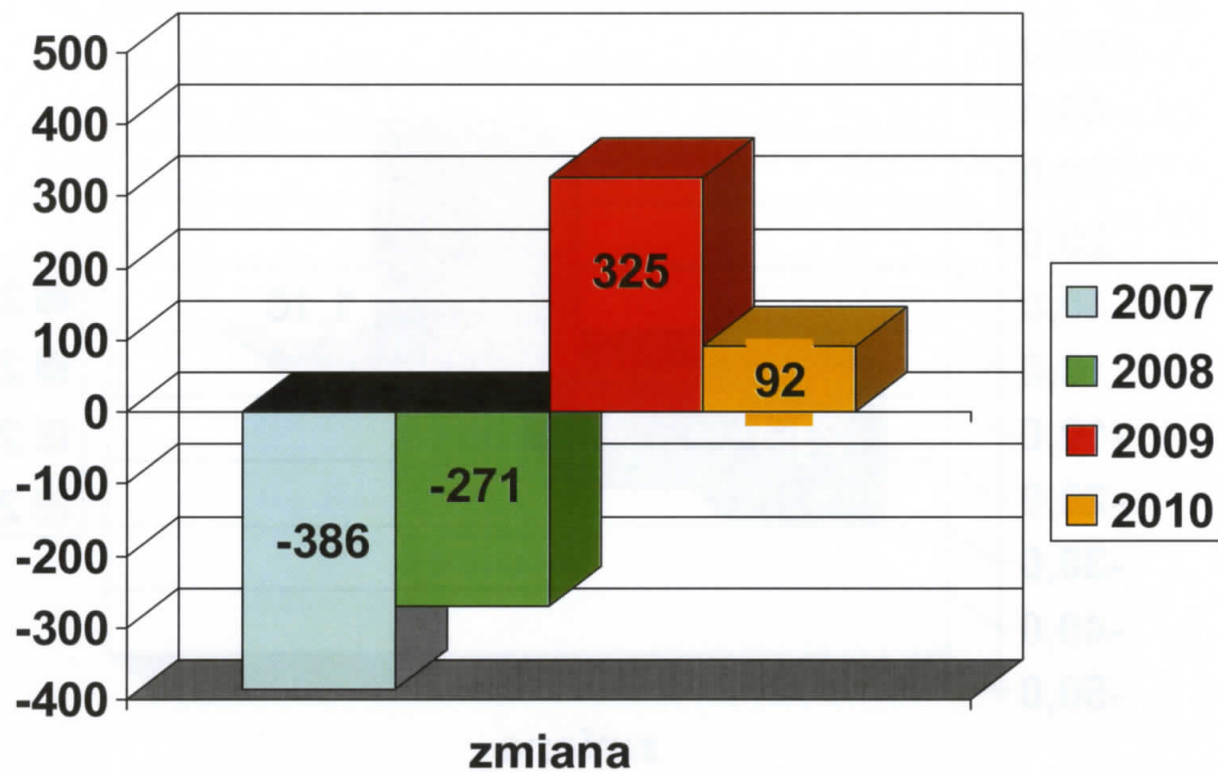
Wykres: Zmiana liczby bezrobotnych w powiecie nakielskim w grudniu danego roku do liczby bezrobotnych w grudniu roku poprzedniego.
 Opracowanie własne. **Źródło:** Dane Powiatowego Urzędu Pracy w Nakle nad Notecią.



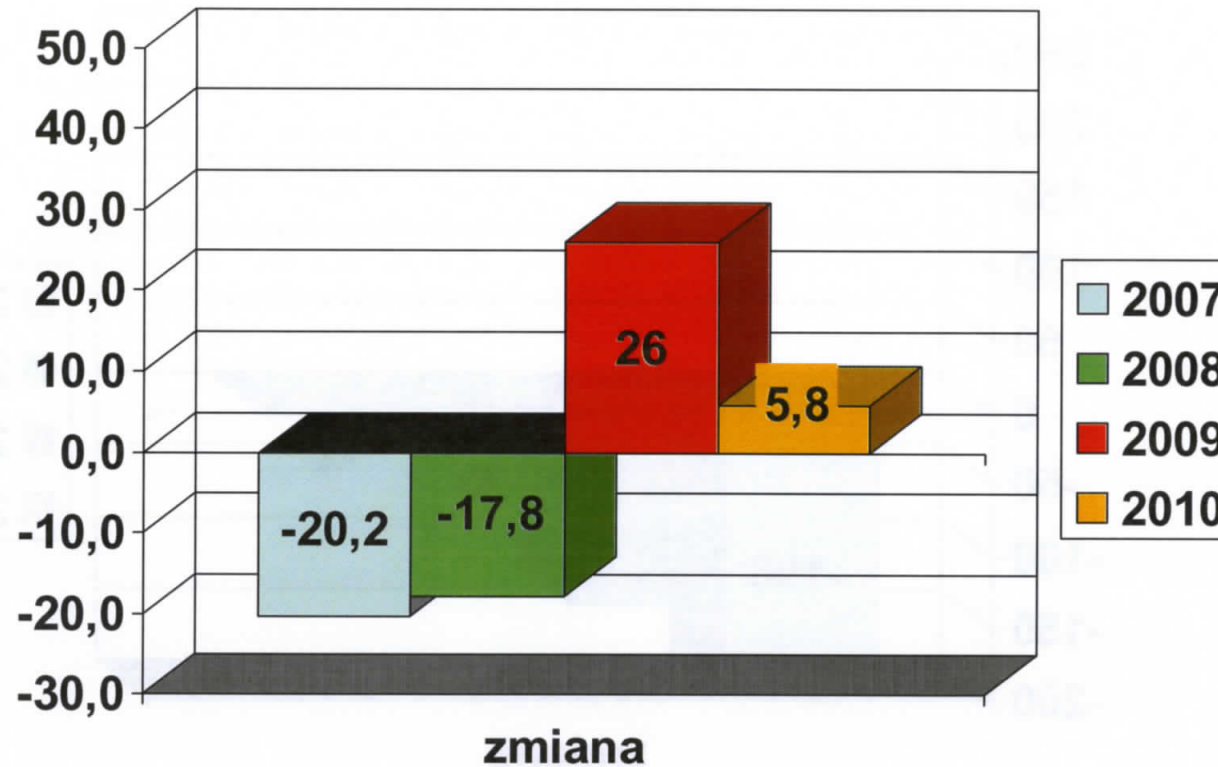
Wykres: Zmiana liczby bezrobotnych w mieście i gminie Nakło nad Notecią w grudniu danego roku do liczby bezrobotnych w grudniu roku poprzedniego. Opracowanie własne. **Źródło:** Dane Powiatowego Urzędu Pracy w Nakle nad Notecią.



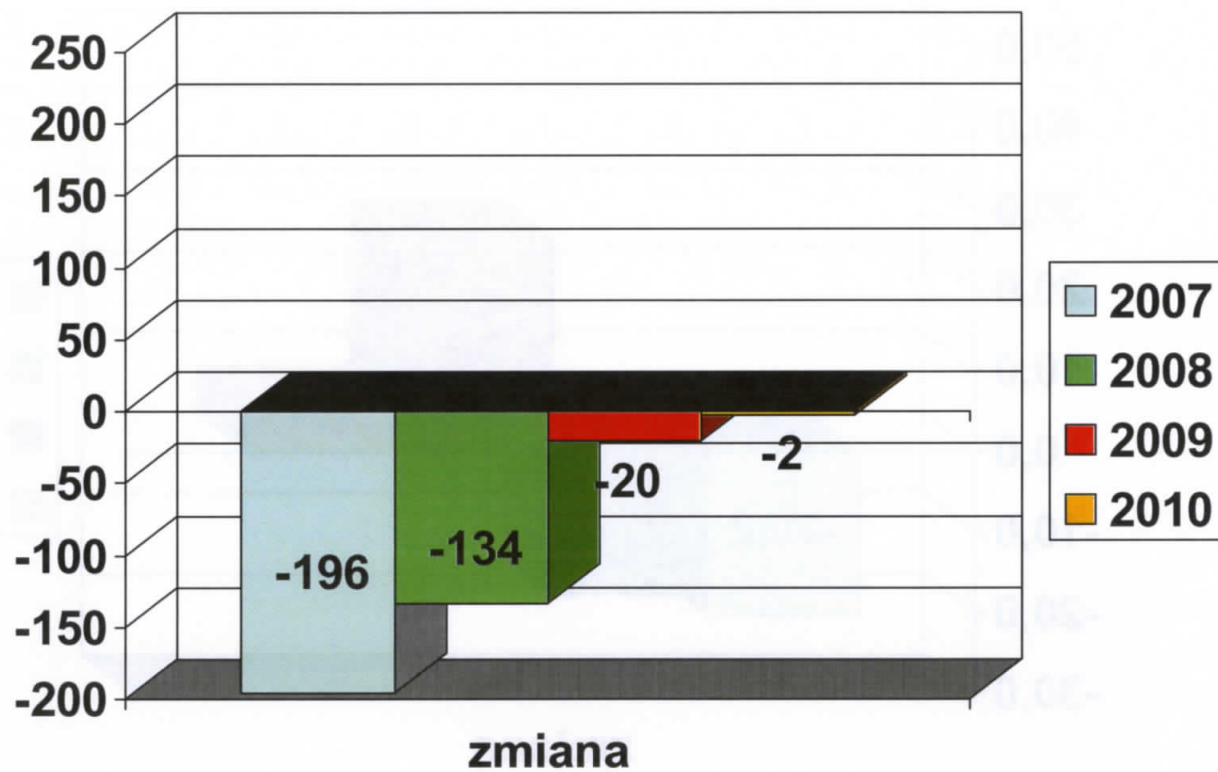
Wykres: Zmiana liczby bezrobotnych w mieście i gminie Nakło nad Notecią w grudniu danego roku do liczby bezrobotnych w grudniu roku poprzedniego w ujęciu procentowym. Opracowanie własne. **Źródło:** Dane Powiatowego Urzędu Pracy w Nakle nad Notecią.



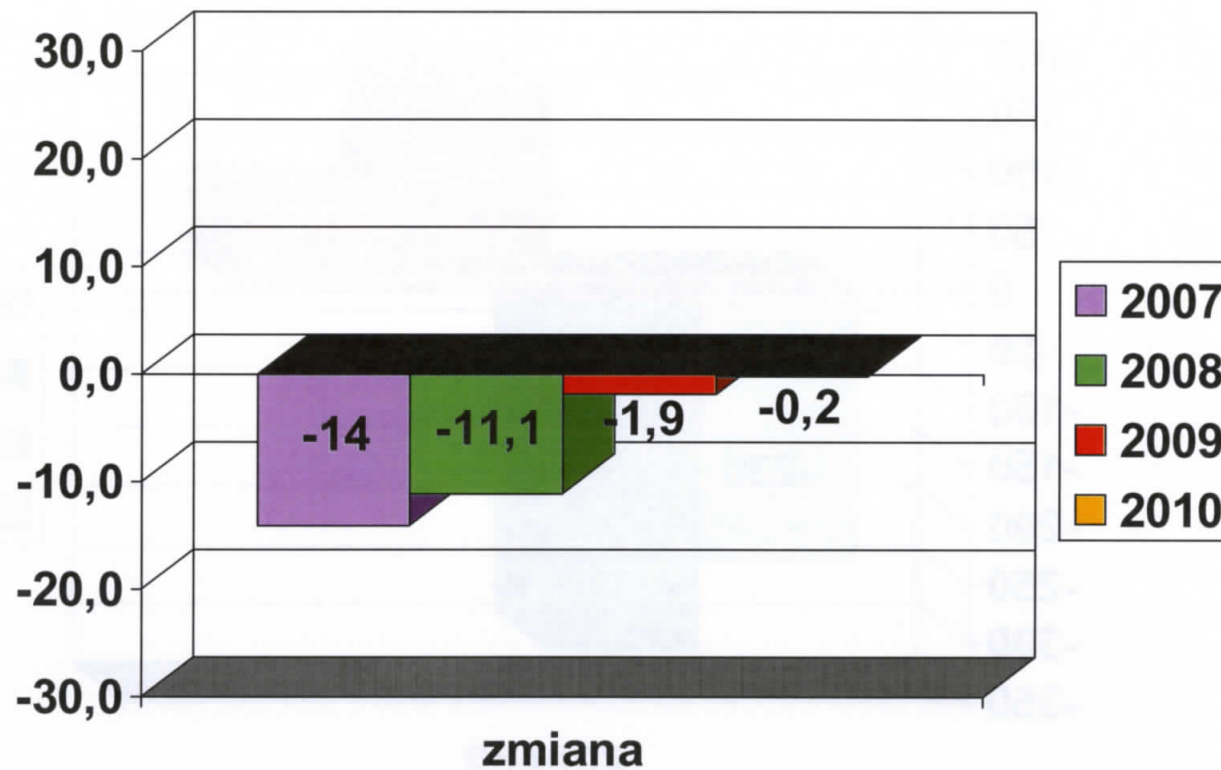
Wykres: Zmiana liczby bezrobotnych w mieście i gminie Szubin w grudniu danego roku do liczby bezrobotnych w grudniu roku poprzedniego.
 Opracowanie własne. **Źródło:** Dane Powiatowego Urzędu Pracy w Nakle nad Notecią.



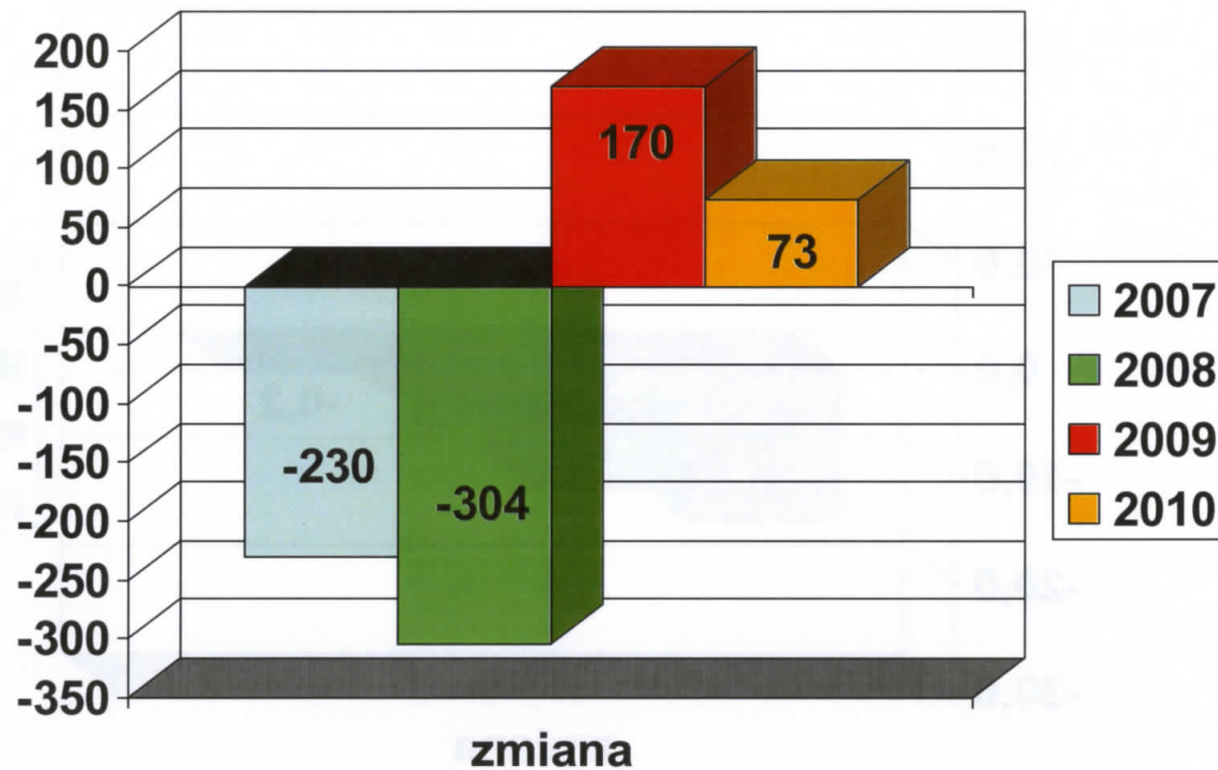
Wykres: Zmiana liczby bezrobotnych w mieście i gminie Szubin w grudniu danego roku do liczby bezrobotnych w grudniu roku poprzedniego w ujęciu procentowym. Opracowanie własne. **Źródło:** Dane Powiatowego Urzędu Pracy w Nakle nad Notecią.



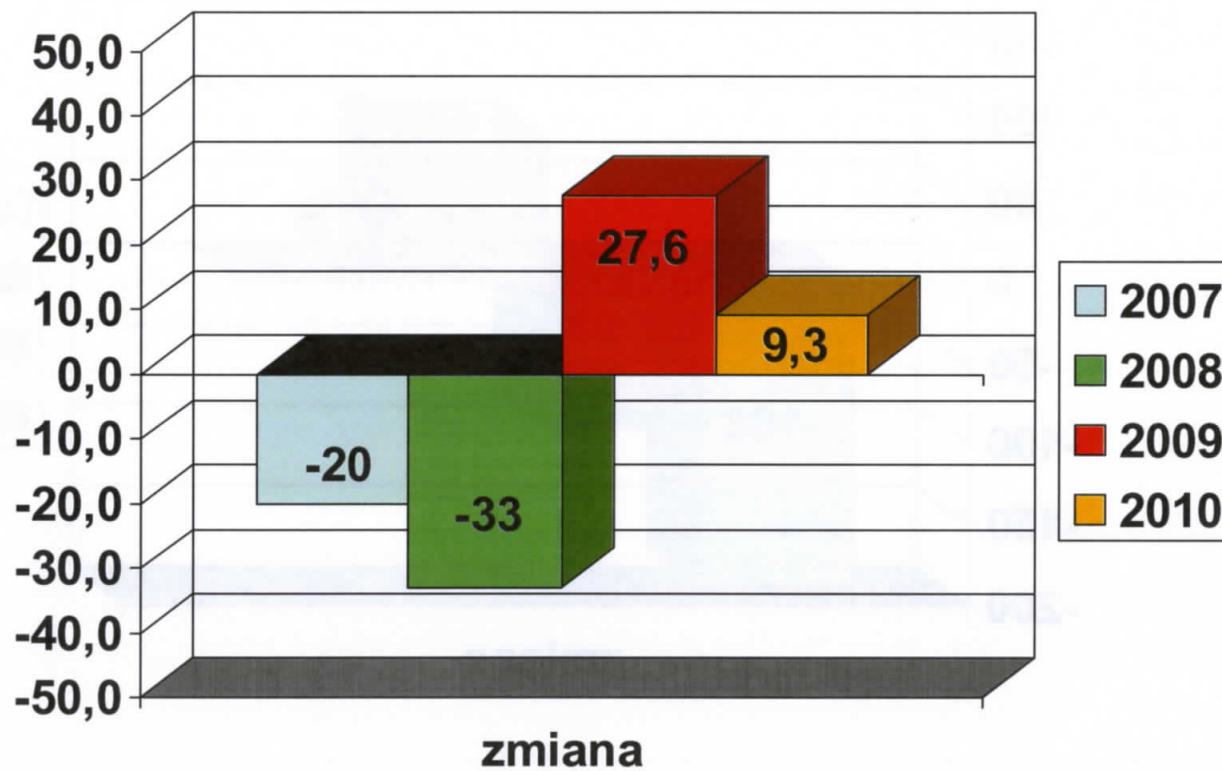
Wykres: Zmiana liczby bezrobotnych w mieście i gminie Kcynia w grudniu danego roku do liczby bezrobotnych w grudniu roku poprzedniego.
 Opracowanie własne. **Źródło:** Dane Powiatowego Urzędu Pracy w Nakle nad Notecią.



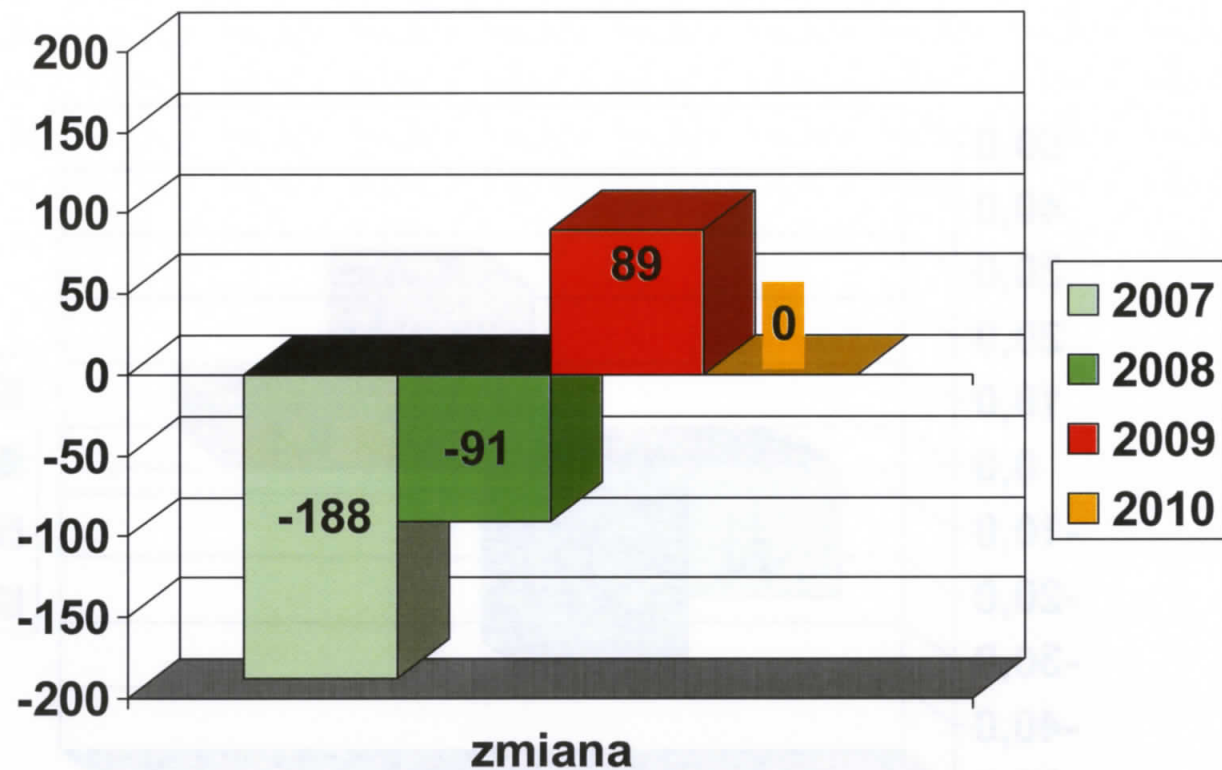
Wykres: Zmiana liczby bezrobotnych w mieście i gminie Kcynia w grudniu danego roku do liczby bezrobotnych w grudniu roku poprzedniego w ujęciu procentowym. Opracowanie własne. **Źródło:** Dane Powiatowego Urzędu Pracy w Nakle nad Notecią.



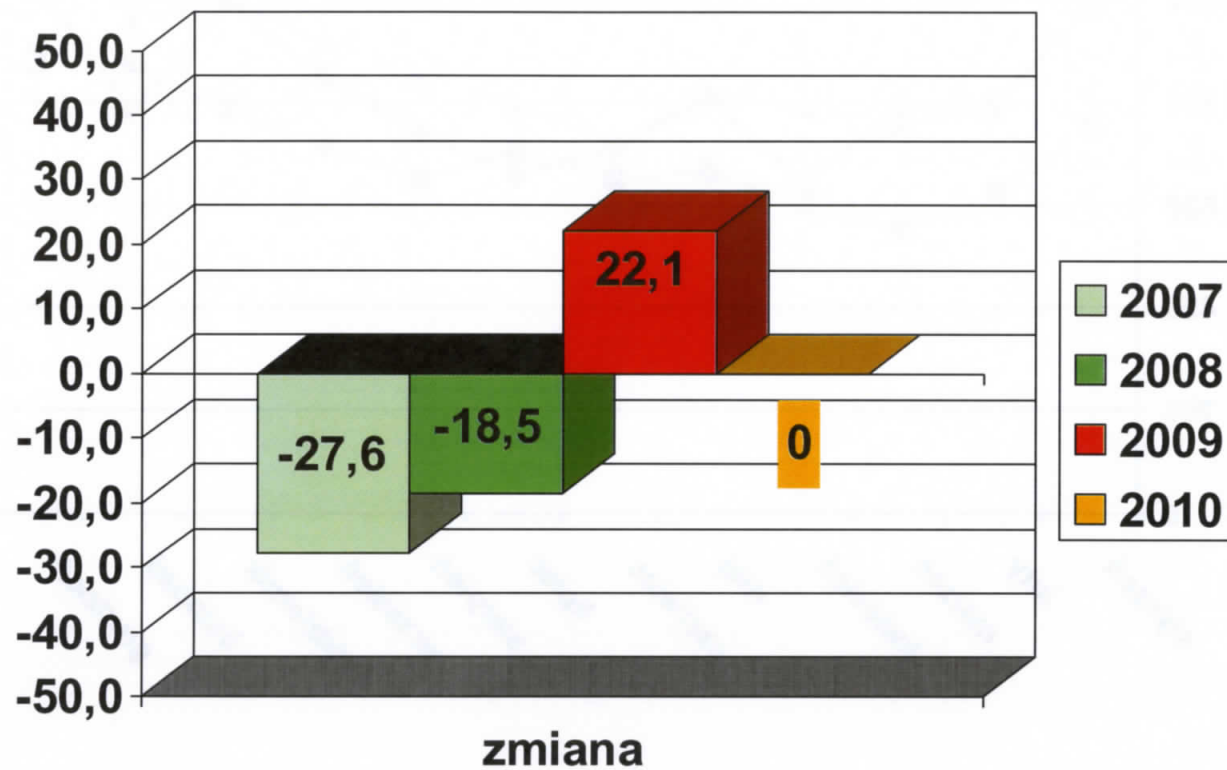
Wykres: Zmiana liczby bezrobotnych w mieście i gminie Mroczka w grudniu danego roku do liczby bezrobotnych w grudniu roku poprzedniego.
 Opracowanie własne. **Źródło:** Dane Powiatowego Urzędu Pracy w Nakle nad Notecią.



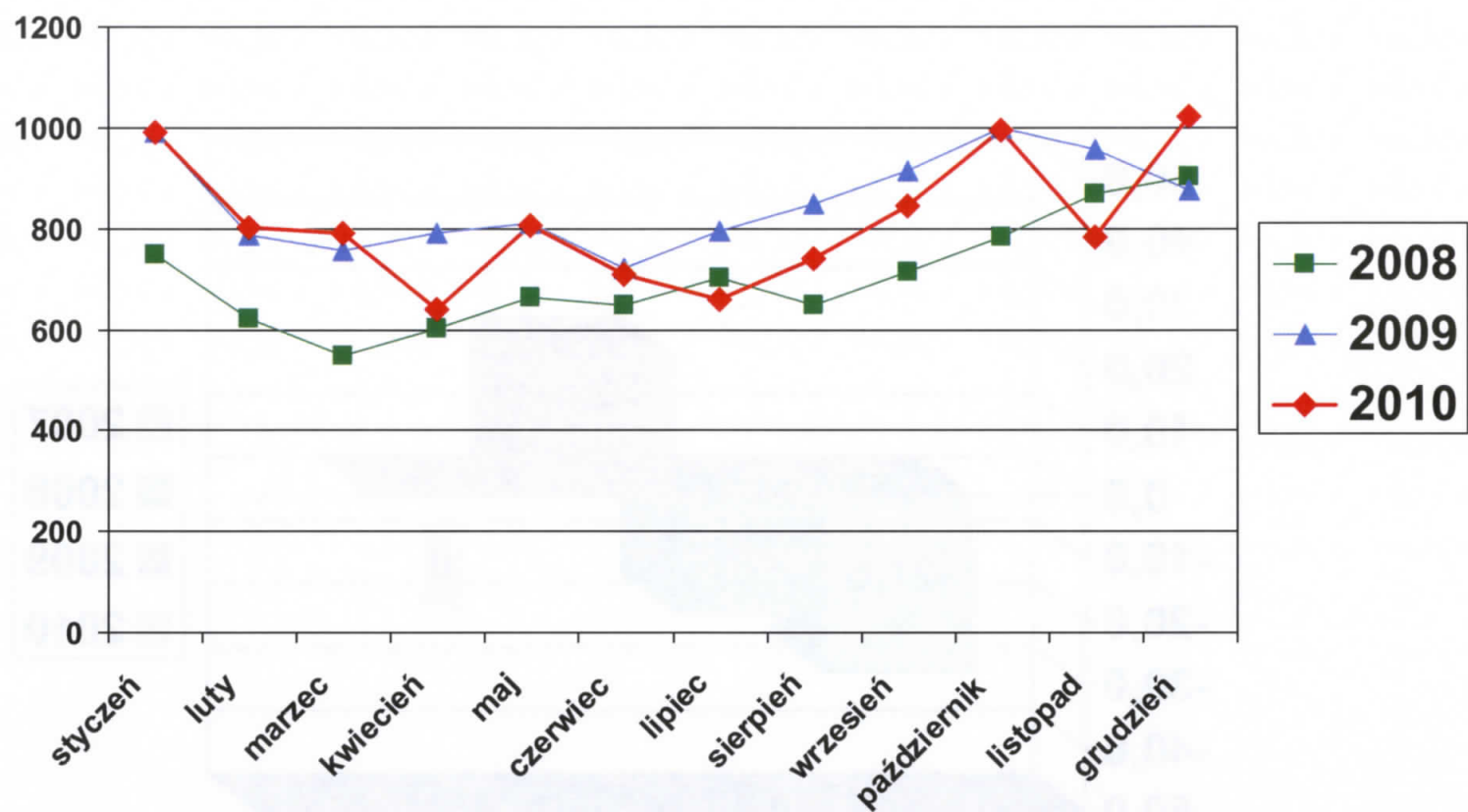
Wykres: Zmiana liczby bezrobotnych w mieście i gminie Mroczka w grudniu danego roku do liczby bezrobotnych w grudniu roku poprzedniego w ujęciu procentowym. Opracowanie własne. **Źródło:** Dane Powiatowego Urzędu Pracy w Nakle nad Notecią.



Wykres: Zmiana liczby bezrobotnych w gminie Sadki w grudniu danego roku do liczby bezrobotnych w grudniu roku poprzedniego.
 Opracowanie własne. **Źródło:** Dane Powiatowego Urzędu Pracy w Nakle nad Notecią.

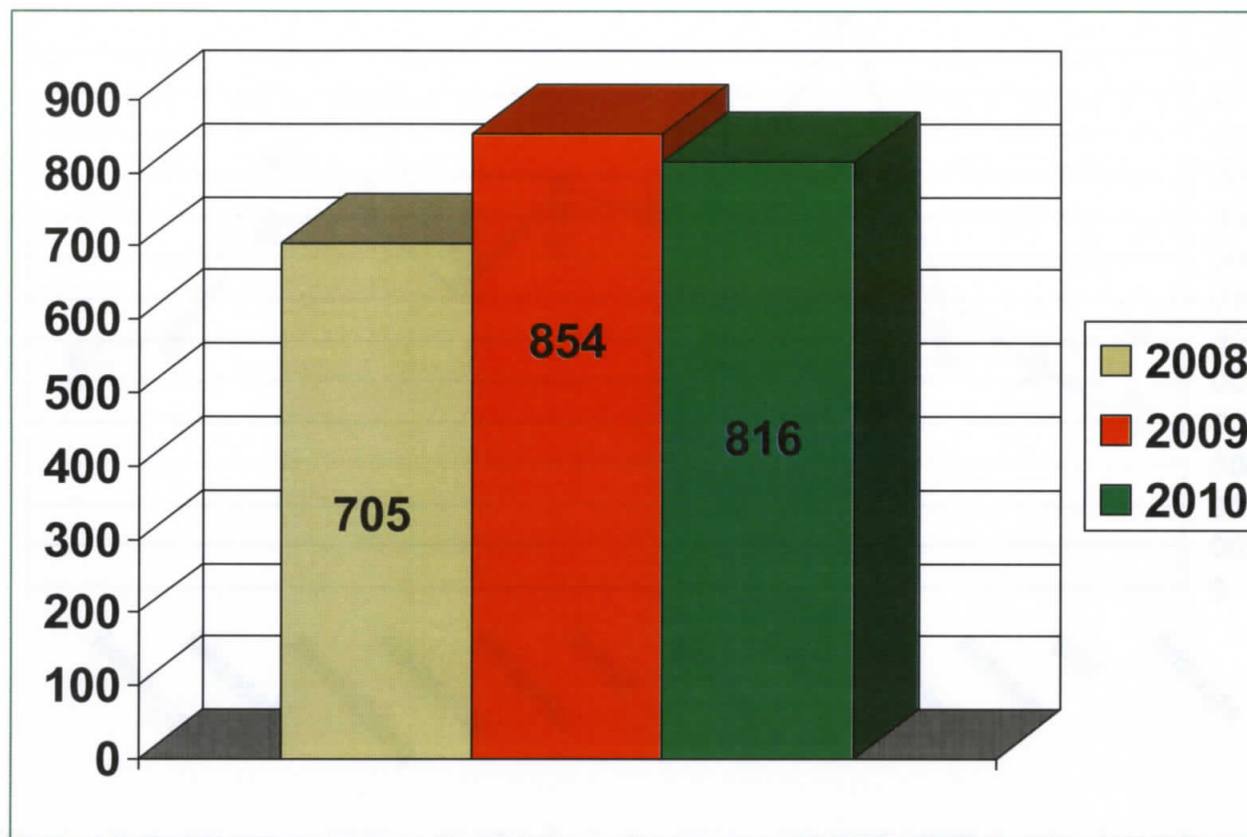


Wykres: Zmiana liczby bezrobotnych w gminie Sadki w grudniu danego roku do liczby bezrobotnych w grudniu roku poprzedniego w ujęciu procentowym. Opracowanie własne. **Źródło:** Dane Powiatowego Urzędu Pracy w Nakle nad Notecią.



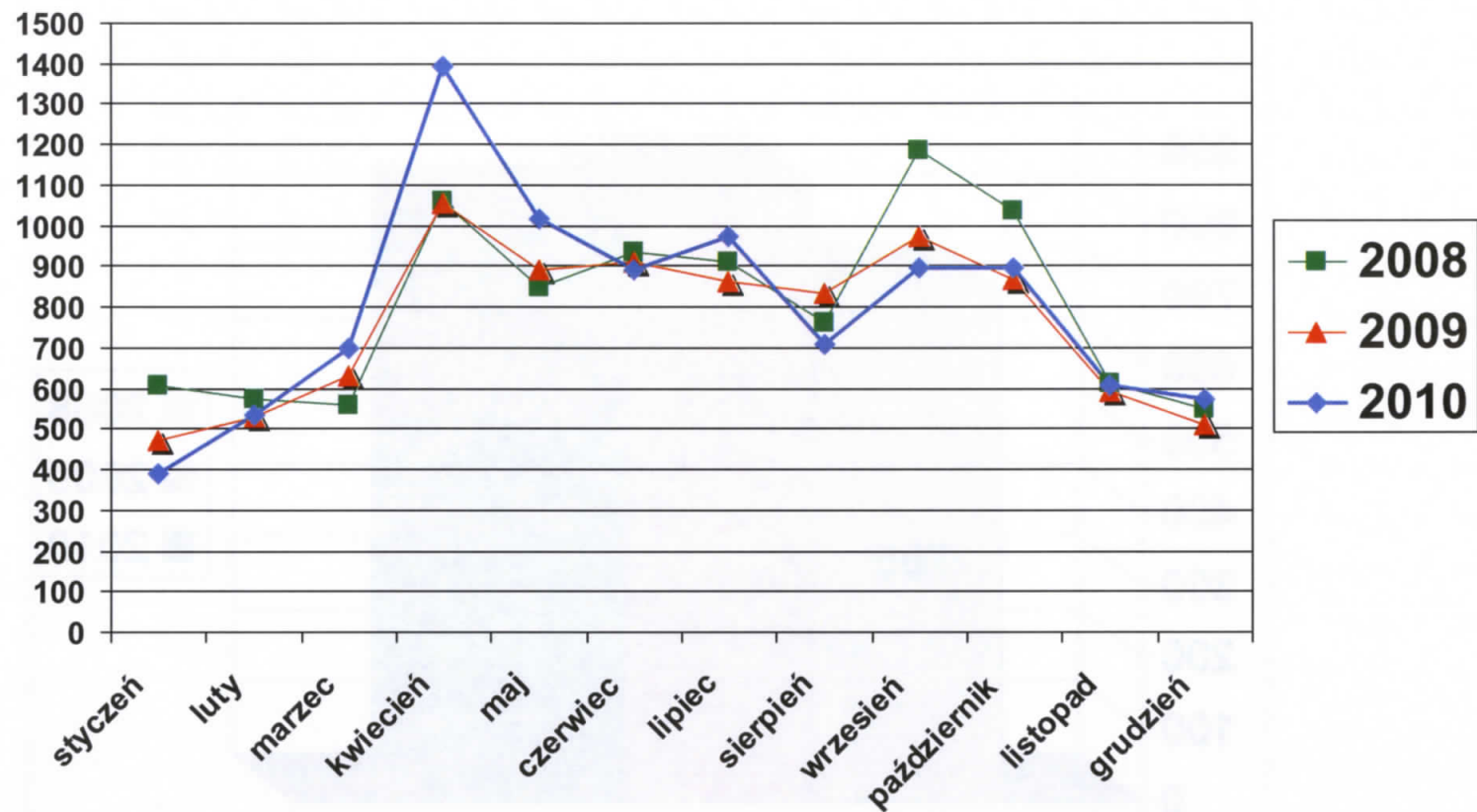
Wykres: Napływ osób bezrobotnych w latach 2008 – 2010. Opracowanie własne. **Źródło:** Dane Powiatowego Urzędu Pracy w Nakle nad Notecią.

W 2010 roku jako bezrobotne zarejestrowano 9786 osób. Jest to o 466 osób mniej (czyli 4,6%) niż w 2009 roku (10252 osób), ale o 1329 osób więcej niż w 2008 roku, czyli o 16% więcej.



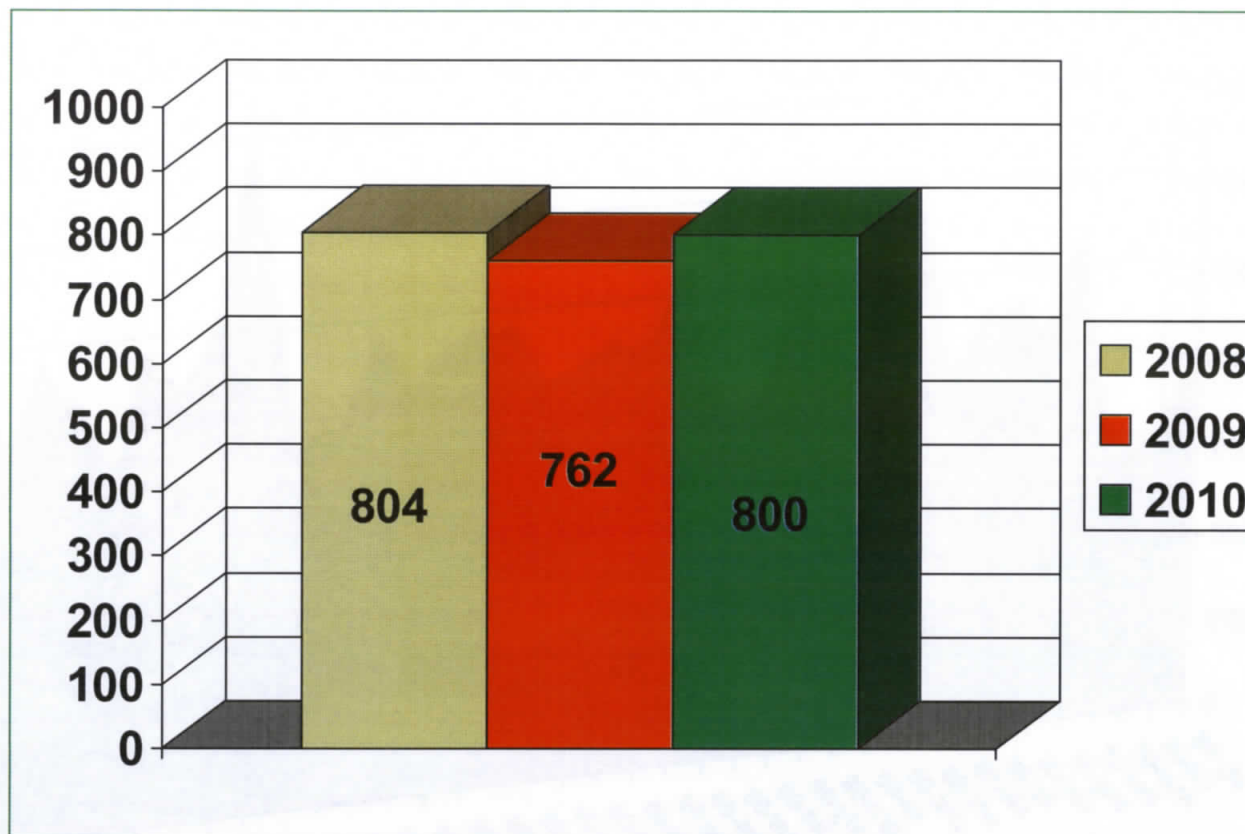
Wykres: Uśredniona liczba osób miesięcznie rejestrujących się w latach 2008-2010. Opracowanie własne. **Źródło:** Dane Powiatowego Urzędu Pracy w Nakle nad Notecią.

W 2010 roku średniomiesięcznie rejestrowano o 38 osób mniej niż w 2009 roku, jednocześnie o 111 osób więcej niż w 2008 roku.



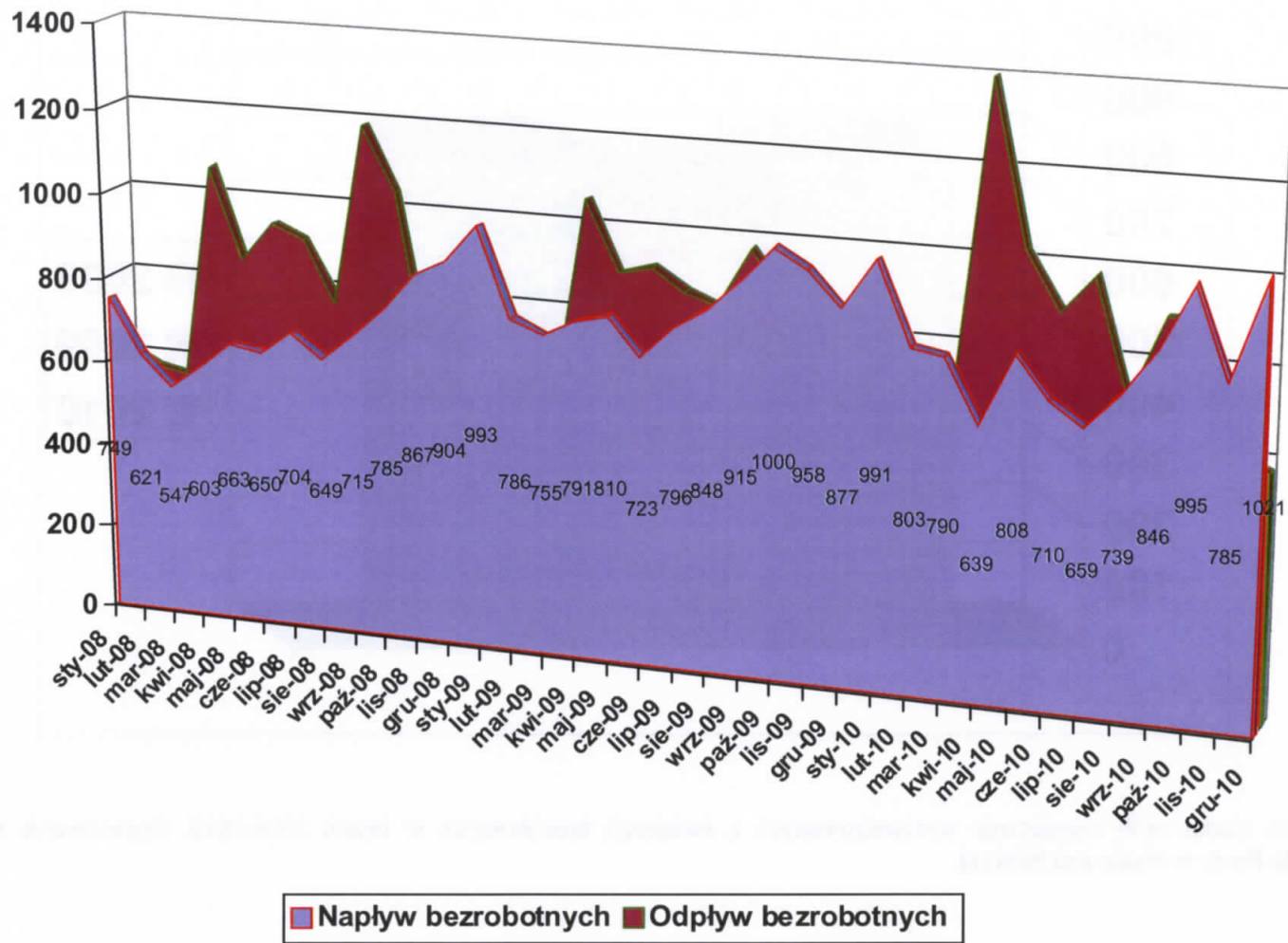
Wykres: Odpływ osób bezrobotnych w latach 2008 – 2010. Opracowanie własne. **Źródło:** Dane Powiatowego Urzędu Pracy w Nakle nad Notecią.

W 2010 roku wyrejestrowano z ewidencji osób bezrobotnych 9596 osób. Jest to o 455 osób więcej (czyli 5,0%) niż w 2009 roku (9141 osób) i o 55 osób mniej niż w 2008 roku.

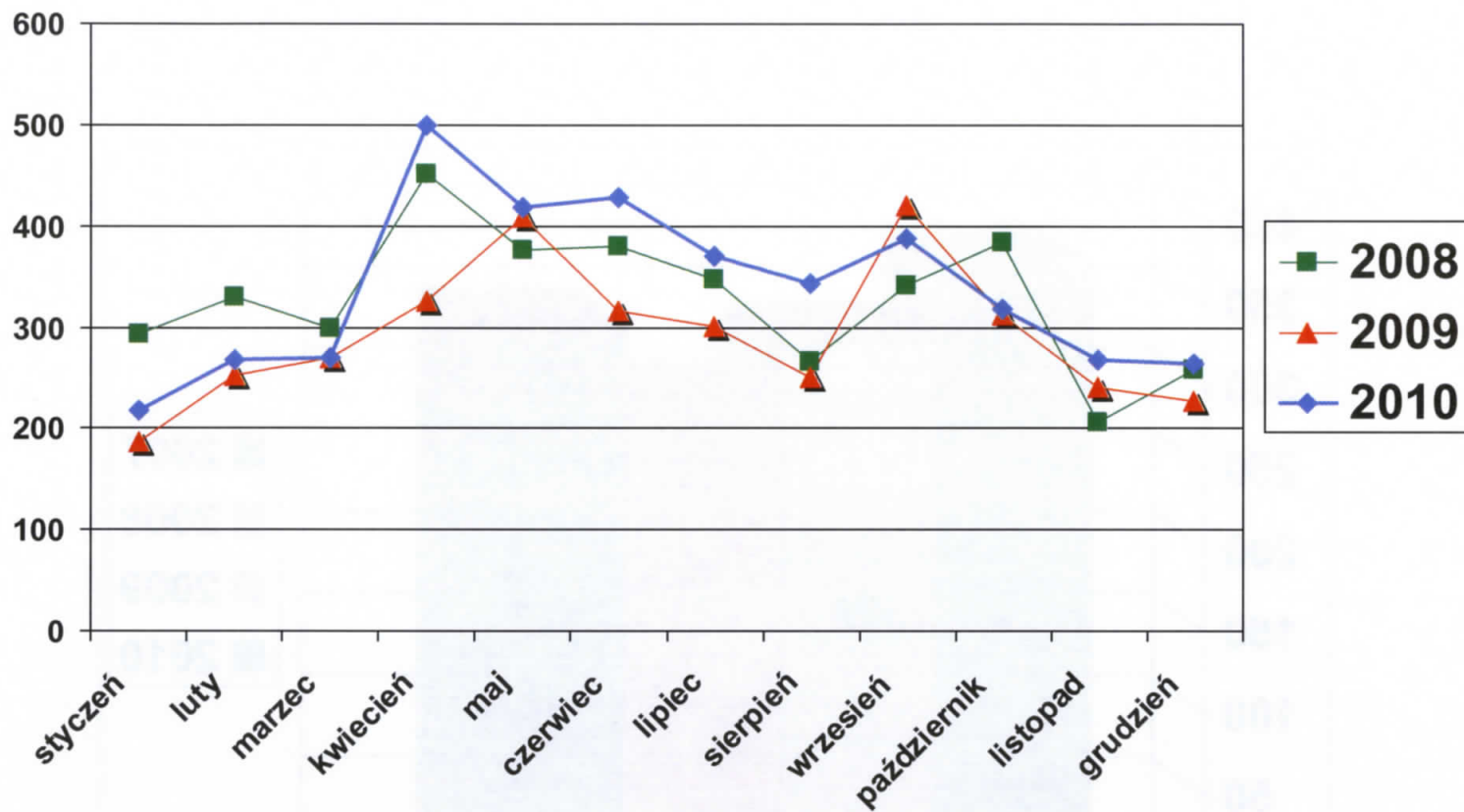


Wykres: Uśredniona liczba osób miesięcznie wyrejestrowanych z ewidencji bezrobotnych w latach 2008-2010. Opracowanie własne. **Źródło:** Dane Powiatowego Urzędu Pracy w Nakle nad Notecią.

W 2010 roku średniomiesięcznie wyrejestrowywano o 38 osób więcej, niż w analogicznym okresie 2009 roku, jednocześnie o 4 osoby mniej niż w 2008 roku. Dominującym powodem wyrejestrowania jest podjęcie pracy, stanowiące 53,9% ogółu.

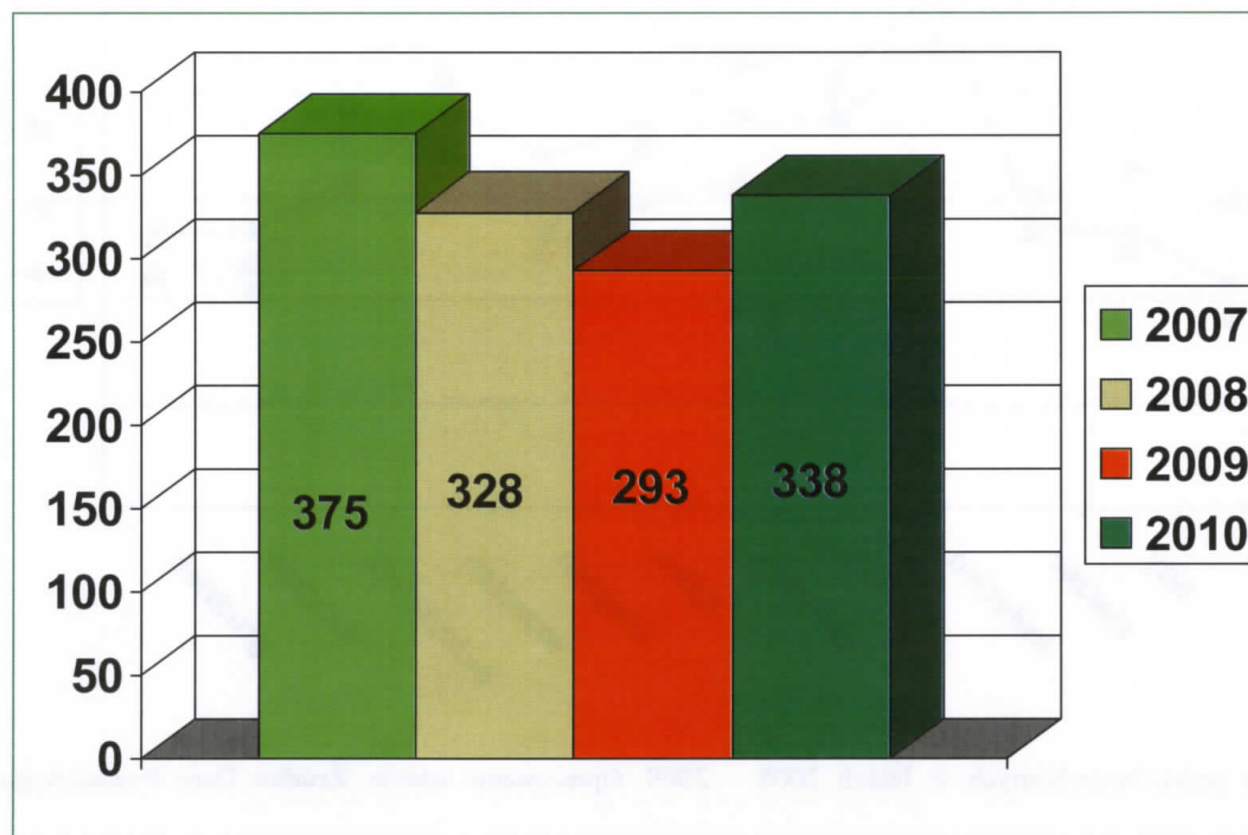


Wykres: Napływ i odpływ osób bezrobotnych w latach 2008-2010. Opracowanie własne. Źródło: Dane Powiatowego Urzędu Pracy w Nakle nad Notecią.

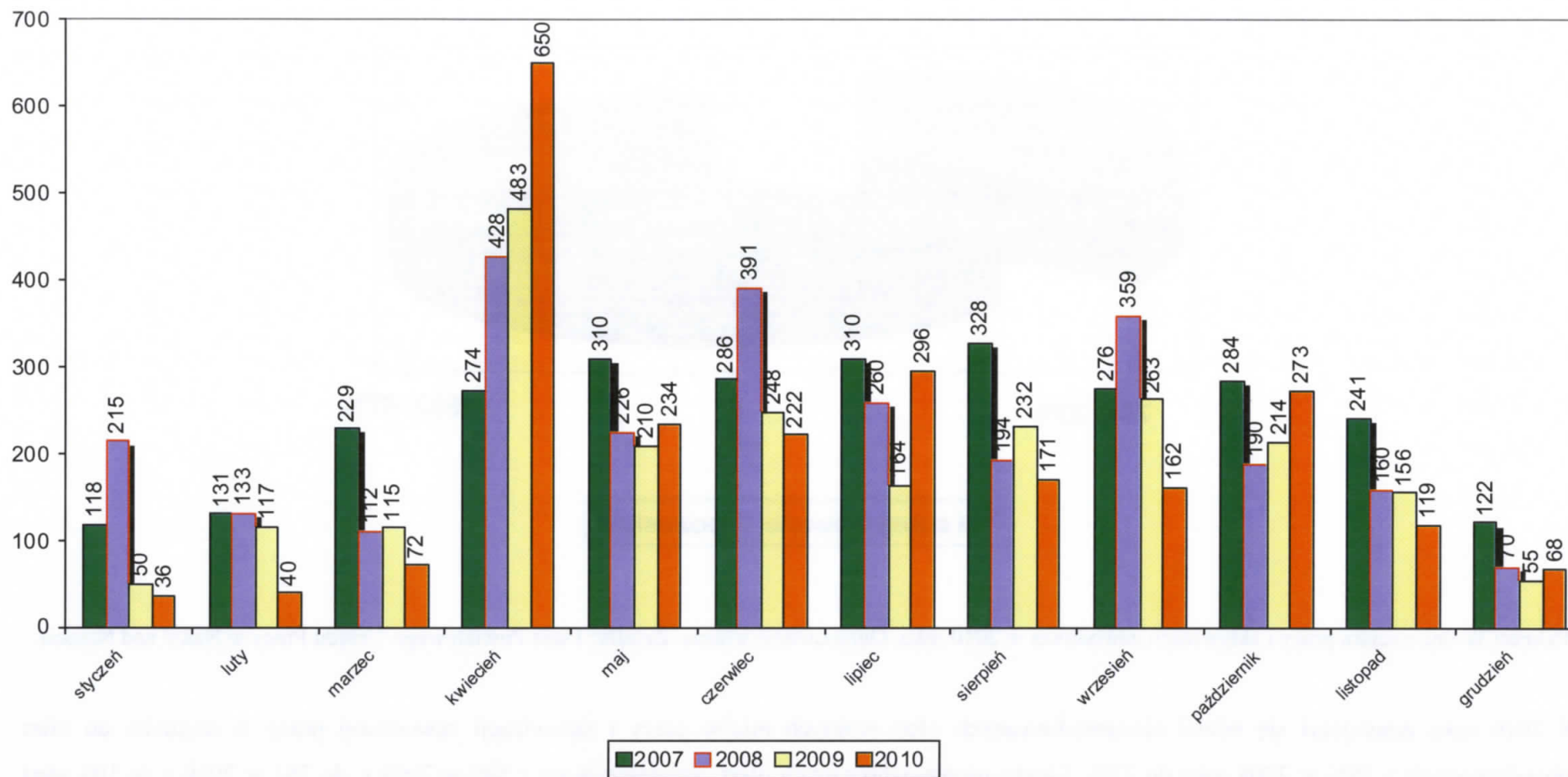


Wykres: Podjęcia pracy przez bezrobotnych w latach 2008 – 2009. Opracowanie własne. **Źródło:** Dane Powiatowego Urzędu Pracy w Nakle nad Notecią.

W 2010 r. pracę podjęło 4055 osób bezrobotnych. Jest to o 539 osób więcej niż w 2009 roku (15,3% więcej) i o 121 osób więcej niż w 2008 roku (3,1% więcej). W 2007 roku liczba podjęć pracy wyniosła 4501 osób.



Wykres: Uśredniona liczba osób miesięcznie podejmujących pracę w latach 2008-2010 . Opracowanie własne. **Źródło:** Dane Powiatowego Urzędu Pracy w Nakle nad Notecią.



Wykres: Oferty pracy w latach 2007 - 2010. Opracowanie własne. **Źródło:** Dane Powiatowego Urzędu Pracy w Nakle nad Notecią.

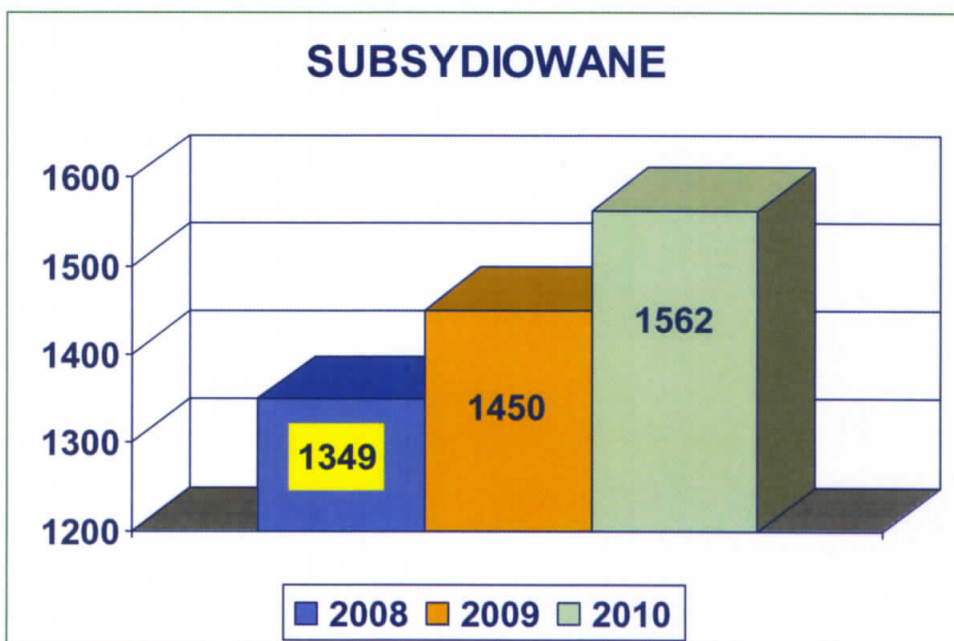
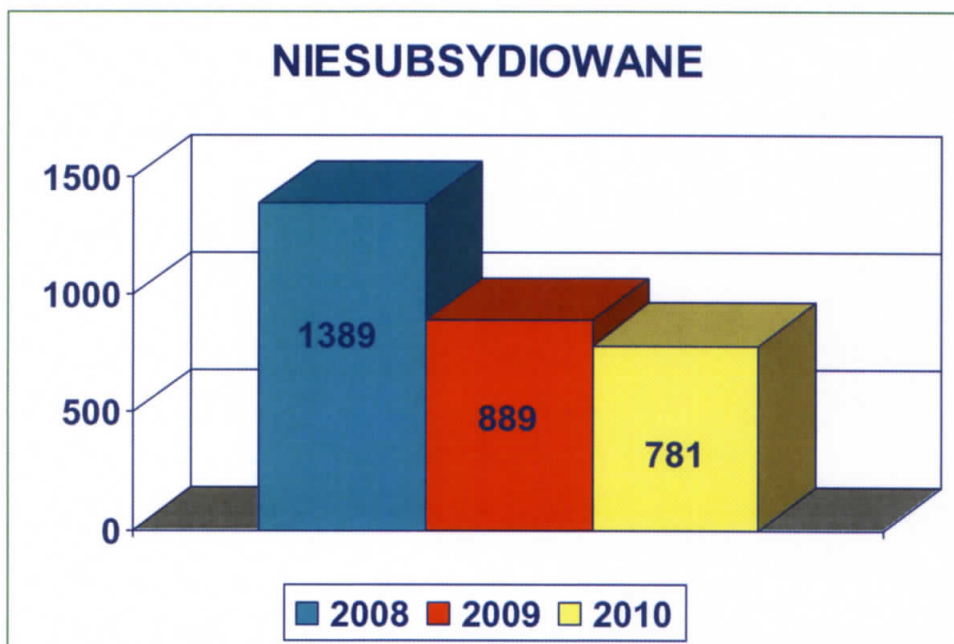
W 2010 roku Urząd dysponował 2343 ofertami pracy. Jest to o 5 oferty pracy więcej niż w 2009 roku (0,2%) i o 395 ofert mniej niż w 2008 roku (spadek o 14,4%).



Wykres: Wolne miejsca pracy i aktywizacji zawodowej w 2010 roku. Opracowanie własne. **Źródło:** Dane Powiatowego Urzędu Pracy w Nakle nad Notecią.

W 2010 roku zmniejszył się udział niesubsydiowanych ofert wolnych miejsc pracy i aktywizacji zawodowej pracy w stosunku do ofert subsydiowanych z 38% w 2009 roku do 33%. Liczba niesubsydiowanych ofert zmniejszyła się z 889 w 2009 r. do 781 w 2010 r. (o 108 ofert mniej, czyli o 12,1%). Porównując rok bieżący z 2008 rokiem liczba ofert niesubsydiowanych zmniejszyła się o 608 ofert (o 43,7%) na niekorzyść danych za 2010 rok.

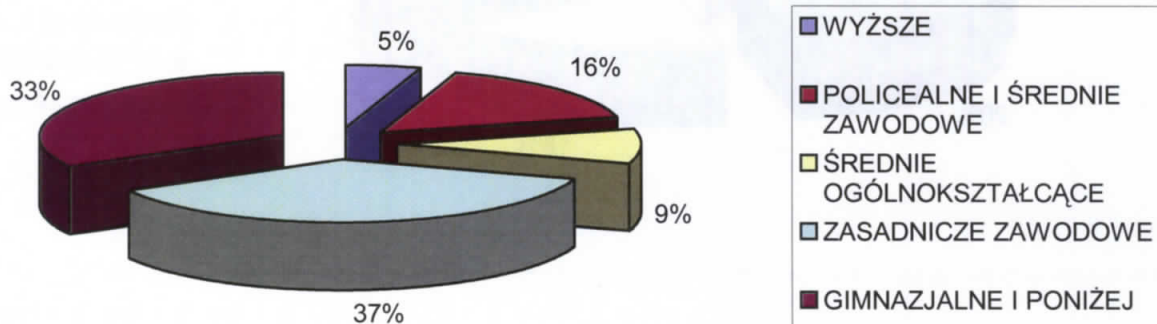
Zestawienie wolnych miejsc pracy i aktywizacji zawodowej
w latach 2008 – 2010.



**STRUKTURA BEZROBOTNYCH ZAREJESTROWANYCH W POWIATOWYM
URZĘDZIE PRACY W NAKLE NAD NOTECIĄ - PORÓWNANIE STANU NA DZIEŃ
31 GRUDNIA 2010 r. ORAZ 31 GRUDNIA 2009 r.**

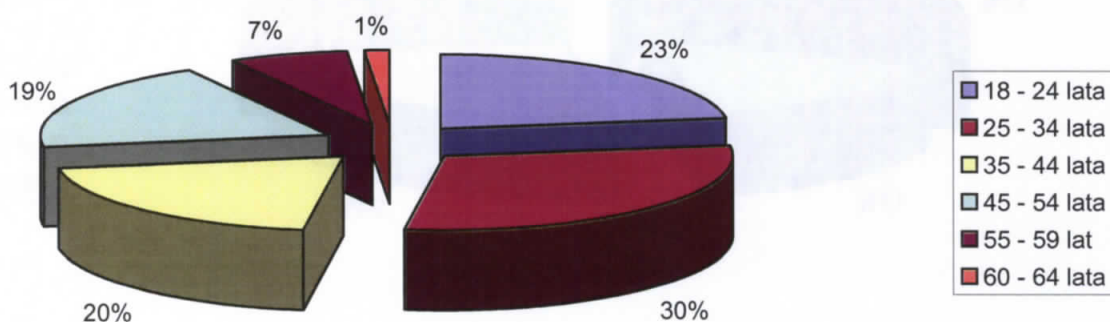
I. BEZROBOTNI WEDŁUG WYKSZTAŁCENIA

L.P.	POZIOM WYKSZTAŁCENIA	2010	2009	RÓŻNICA W OSOBACH	UDZIAŁ
1.	WYŻSZE	318	278	40	4,9%
2.	POLICEALNE I ŚREDNIE ZAWODOWE	1038	1020	18	16,1%
3.	ŚREDNIE OGÓLNOKSZTAŁCĄCE	588	582	6	9,1%
4.	ZASADNICZE ZAWODOWE	2378	2357	21	36,8%
5.	GIMNAZJALNE I PONIŻEJ	2132	2027	105	33,0%



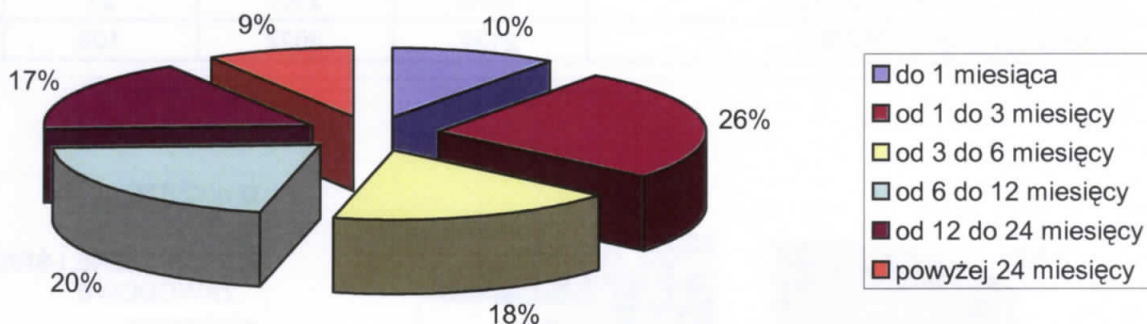
II. BEZROBOTNI WEDŁUG WIEKU

L.P.	WIEK BEZROBOTNYCH	2010	2009	RÓŻNICA W OSOBACH	UDZIAŁ
1.	18 - 24 lata	1468	1515	-47	22,7%
2.	25 - 34 lata	1901	1820	81	29,5%
3.	35 - 44 lata	1315	1212	103	20,4%
4.	45 - 54 lata	1252	1300	-48	19,4%
5.	55 - 59 lat	432	363	69	6,7%
6.	60 - 64 lata	86	54	32	1,3%



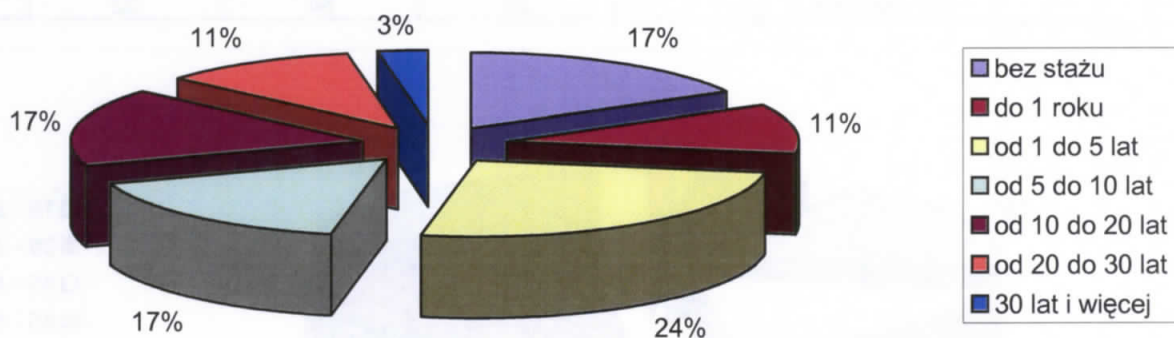
III. BEZROBOTNI WEDŁUG CZASU POZOSTAWANIA BEZ PRACY

L.P.	CZAS POZOSTAWANIA BEZ PRACY	2010	2009	RÓŻNICA W OSOBACH	UDZIAŁ
1.	do 1 miesiąca	652	575	77	10,1%
2.	od 1 do 3 miesięcy	1687	1791	-104	26,1%
3.	od 3 do 6 miesięcy	1130	1251	-121	17,5%
4.	od 6 do 12 miesięcy	1315	1241	74	20,4%
5.	od 12 do 24 miesięcy	1105	799	306	17,1%
6.	powyżej 24 miesięcy	565	607	-42	8,8%



IV. STAŻ PRACY BEZROBOTNYCH

L.P.	STAŻ PRACY	2010	2009	RÓŻNICA W OSOBACH	UDZIAŁ
1.	bez stażu	1088	1128	-40	16,9%
2.	do 1 roku	693	699	-6	10,7%
3.	od 1 do 5 lat	1640	1522	118	25,4%
4.	od 5 do 10 lat	1071	983	88	16,6%
5.	od 10 do 20 lat	1078	1059	19	16,7%
6.	od 20 do 30 lat	707	695	12	11,0%
7.	30 lat i więcej	177	178	-1	2,7%



**STRUKTURA BEZROBOTNYCH MIESZKAŃCÓW POWIATU NAKIELSKIEGO
ZAREJESTROWANYCH W POWIATOWYM URZĘDZIE PRACY W NAKLE NAD
NOTECIĄ - STAN NA DZIEŃ 31 GRUDNIA 2010 r.**

I. BEZROBOTNI WEDŁUG WYKSZTAŁCENIA

L.P.	POZIOM WYKSZTAŁCENIA	OGÓLEM	KOBIETY	MĘŻCZYZNI	UDZIAŁ Kobiet	UDZIAŁ MĘŻCZYŹN
1.	WYŻSZE	318	224	94	70,4%	29,6%
2.	POLICEALNE I ŚREDNIE ZAWODOWE	1038	741	297	71,4%	28,6%
3.	ŚREDNIE OGÓLNOKSZTAŁCĄCE	588	415	173	70,6%	29,4%
4.	ZASADNICZE ZAWODOWE	2378	1123	1255	47,2%	52,8%
5.	GIMNAZJALNE I PONIŻEJ	2132	1016	1116	47,7%	52,3%

II. BEZROBOTNI WEDŁUG WIEKU

L.P.	WIEK BEZROBOTNYCH	OGÓLEM	KOBIETY	MĘŻCZYZNI	UDZIAŁ Kobiet	UDZIAŁ MĘŻCZYŹN
1.	18 - 24 lata	1468	823	645	56,1%	43,9%
2.	25 - 34 lata	1901	1143	758	60,1%	39,9%
3.	35 - 44 lata	1315	756	559	57,5%	42,5%
4.	45 - 54 lata	1252	628	624	50,2%	49,8%
5.	55 - 59 lat	432	169	263	39,1%	60,9%
6.	60 - 64 lata	86	0	86	0,0%	100,0%

III. BEZROBOTNI WEDŁUG CZASU POZOSTAWANIA BEZ PRACY

L.P.	CZAS POZOSTAWANIA BEZ PRACY	OGÓLEM	KOBIETY	MĘŻCZYZNI	UDZIAŁ Kobiet	UDZIAŁ MĘŻCZYŹN
1.	do 1 miesiąca	652	221	431	33,9%	66,1%
2.	od 1 do 3 miesięcy	1687	895	792	53,1%	46,9%
3.	od 3 do 6 miesięcy	1130	575	555	50,9%	49,1%
4.	od 6 do 12 miesięcy	1315	756	559	57,5%	42,5%
5.	od 12 do 24 miesięcy	1105	672	433	60,8%	39,2%
6.	powyżej 24 miesięcy	565	400	165	70,8%	29,2%

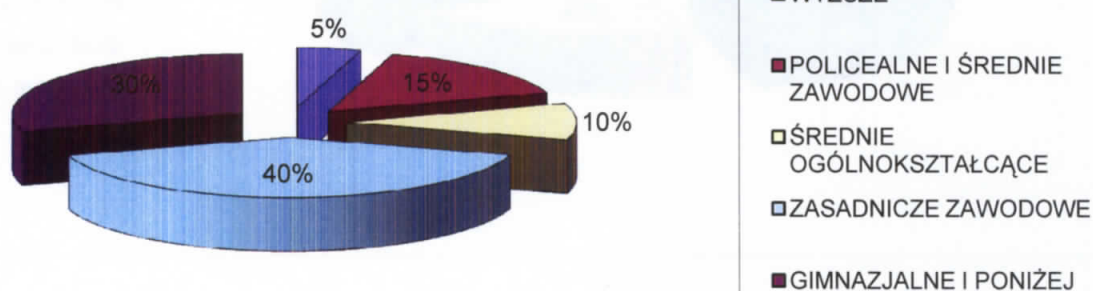
IV. STAŻ PRACY BEZROBOTNYCH

L.P.	STAŻ PRACY	OGÓLEM	KOBIETY	MĘŻCZYZNI	UDZIAŁ Kobiet	UDZIAŁ MĘŻCZYŹN
1.	bez stażu	1088	723	365	66,5%	33,5%
2.	do 1 roku	693	478	215	69,0%	31,0%
3.	od 1 do 5 lat	1640	930	710	56,7%	43,3%
4.	od 5 do 10 lat	1071	546	525	51,0%	49,0%
5.	od 10 do 20 lat	1078	571	507	53,0%	47,0%
6.	od 20 do 30 lat	707	231	476	32,7%	67,3%
7.	30 lat i więcej	177	40	137	22,6%	77,4%

**STRUKTURA BEZROBOTNYCH MIESZKAŃCÓW MIASTA I GMINY SZUBIN
ZAREJESTROWANYCH W POWIATOWYM URZĘDZIE PRACY W NAKLE NAD NOTECIĄ
- PORÓWNANIE STANU NA DZIEŃ 31 GRUDNIA 2010 r. ORAZ 31 GRUDNIA 2009 r.**

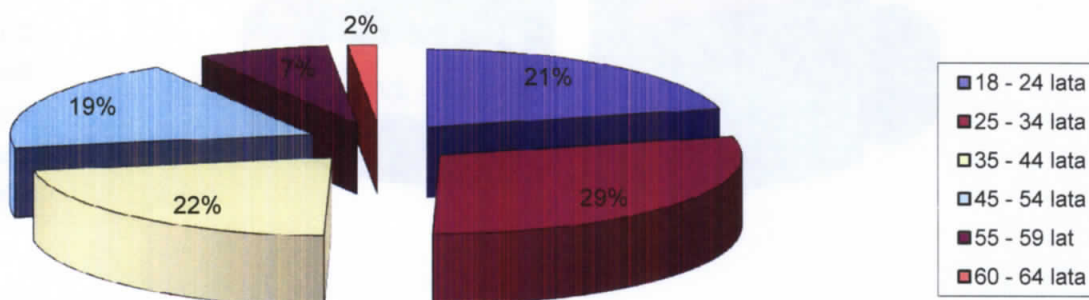
I. BEZROBOTNI WEDŁUG WYKSZTAŁCENIA

L.P.	POZIOM WYKSZTAŁCENIA	2010	2009	RÓŻNICA W OSOBACH	UDZIAŁ
1.	WYŻSZE	75	72	3	4,5%
2.	POLICEALNE I ŚREDNIE ZAWODOWE	256	250	6	15,4%
3.	ŚREDNIE OGÓLNOKSZTAŁCĄCE	164	143	21	9,8%
4.	ZASADNICZE ZAWODOWE	675	648	27	40,5%
5.	GIMNAZJALNE I PONIŻEJ	497	462	35	29,8%



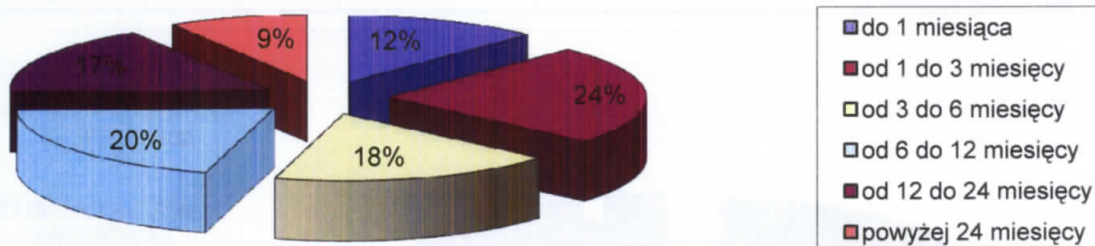
II. BEZROBOTNI WEDŁUG WIEKU

L.P.	WIEK BEZROBOTNYCH	2010	2009	RÓŻNICA W OSOBACH	UDZIAŁ
1.	18 - 24 lata	351	353	-2	21,1%
2.	25 - 34 lata	489	475	14	29,3%
3.	35 - 44 lata	365	288	77	21,9%
4.	45 - 54 lata	319	340	-21	19,1%
5.	55 - 59 lat	117	102	15	7,0%
6.	60 - 64 lata	26	17	9	1,6%



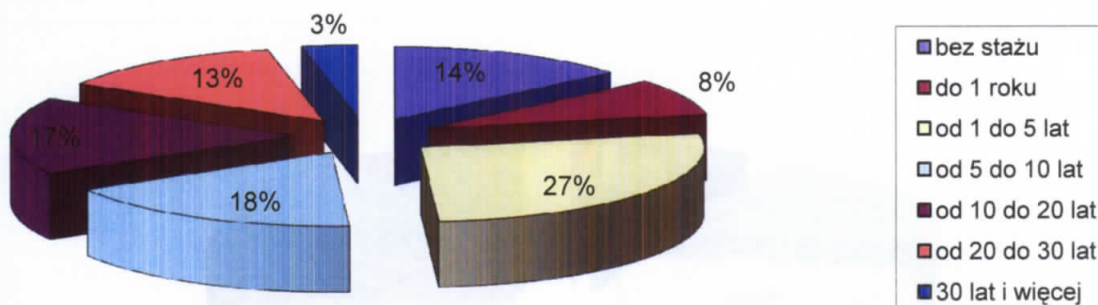
III. BEZROBOTNI WEDŁUG CZASU POZOSTAWANIA BEZ PRACY

L.P.	CZAS POZOSTAWANIA BEZ PRACY	2010	2009	RÓŻNICA W OSOBACH	UDZIAŁ
1.	do 1 miesiąca	204	153	51	12,2%
2.	od 1 do 3 miesięcy	402	441	-39	24,1%
3.	od 3 do 6 miesięcy	299	299	0	17,9%
4.	od 6 do 12 miesięcy	334	345	-11	20,0%
5.	od 12 do 24 miesięcy	282	180	102	16,9%
6.	powyżej 24 miesięcy	146	157	-11	8,8%



IV. STAŻ PRACY BEZROBOTNYCH

L.P.	STAŻ PRACY	2010	2009	RÓŻNICA W OSOBACH	UDZIAŁ
1.	bez stażu	231	247	-16	13,9%
2.	do 1 roku	135	136	-1	8,1%
3.	od 1 do 5 lat	451	380	71	27,1%
4.	od 5 do 10 lat	291	262	29	17,5%
5.	od 10 do 20 lat	284	276	8	17,0%
6.	od 20 do 30 lat	222	220	2	13,3%
7.	30 lat i więcej	53	54	-1	3,2%



**STRUKTURA BEZROBOTNYCH MIESZKAŃCÓW MIASTA I GMINY SZUBIN
ZAREJESTROWANYCH W POWIATOWYM URZĘDZIE PRACY W NAKLE NAD
NOTECIĄ - STAN NA DZIEŃ 31 GRUDNIA 2010 r.**

I. BEZROBOTNI WEDŁUG WYKSZTAŁCENIA

L.P.	POZIOM WYKSZTAŁCENIA	OGÓŁEM		KOBIETY	MĘŻCZYZNI	UDZIAŁ KOBIET	UDZIAŁ MĘŻCZYZN
		OSOBY	%				
1.	WYŻSZE	75	4,5%	56	19	74,7%	25,3%
2.	POLICEALNE I ŚREDNIE ZAWODOWE	256	15,4%	182	74	71,1%	28,9%
3.	ŚREDNIE OGÓLNOKSZTAŁCĄCE	164	9,8%	108	56	65,9%	34,1%
4.	ZASADNICZE ZAWODOWE	675	40,5%	303	372	44,9%	55,1%
5.	GIMNAZJALNE I PONIŻEJ	497	29,8%	206	291	41,4%	58,6%

II. BEZROBOTNI WEDŁUG WIEKU

L.P.	WIEK BEZROBOTNYCH	OGÓŁEM		KOBIETY	MĘŻCZYZNI	UDZIAŁ KOBIET	UDZIAŁ MĘŻCZYZN
		OSOBY	%				
1.	18 - 24 lata	351	21,1%	194	157	55,3%	44,7%
2.	25 - 34 lata	489	29,3%	272	217	55,6%	44,4%
3.	35 - 44 lata	365	21,9%	182	183	49,9%	50,1%
4.	45 - 54 lata	319	19,1%	167	152	52,4%	47,6%
5.	55 - 59 lat	117	7,0%	40	77	34,2%	65,8%
6.	60 - 64 lata	26	1,6%	0	26	0,0%	100,0%

III. BEZROBOTNI WEDŁUG CZASU POZOSTAWANIA BEZ PRACY

L.P.	CZAS POZOSTAWANIA BEZ PRACY	OGÓŁEM		KOBIETY	MĘŻCZYZNI	UDZIAŁ KOBIET	UDZIAŁ MĘŻCZYZN
		OSOBY	%				
1.	do 1 miesiąca	204	12,2%	69	135	33,8%	66,2%
2.	od 1 do 3 miesięcy	402	24,1%	220	182	54,7%	45,3%
3.	od 3 do 6 miesięcy	299	17,9%	142	157	47,5%	52,5%
4.	od 6 do 12 miesięcy	334	20,0%	185	149	55,4%	44,6%
5.	od 12 do 24 miesięcy	282	16,9%	161	121	57,1%	42,9%
6.	powyżej 24 miesięcy	146	8,8%	78	68	53,4%	46,6%

IV. STAŻ PRACY BEZROBOTNYCH

L.P.	STAŻ PRACY	OGÓŁEM		KOBIETY	MĘŻCZYZNI	UDZIAŁ KOBIET	UDZIAŁ MĘŻCZYZN
		OSOBY	%				
1.	bez stażu	231	13,9%	150	81	64,9%	35,1%
2.	do 1 roku	135	8,1%	90	45	66,7%	33,3%
3.	od 1 do 5 lat	451	27,1%	237	214	52,5%	47,5%
4.	od 5 do 10 lat	291	17,5%	141	150	48,5%	51,5%
5.	od 10 do 20 lat	284	17,0%	144	140	50,7%	49,3%
6.	od 20 do 30 lat	222	13,3%	84	138	37,8%	62,2%
7.	30 lat i więcej	53	3,2%	9	44	17,0%	83,0%

**STRUKTURA BEZROBOTNYCH MIESZKAŃCÓW MIASTA SZUBIN
ZAREJESTROWANYCH W POWIATOWYM URZĘDZIE PRACY W NAKLE NAD
NOTECIĄ - STAN NA DZIEŃ 31 GRUDNIA 2010 r.**

I. BEZROBOTNI WEDŁUG WYKSZTAŁCENIA

L.P.	POZIOM WYKSZTAŁCENIA	OGÓŁEM		KOBIETY	MĘŻCZYJNI	UDZIAŁ KOBIET	UDZIAŁ MĘŻCZYZN
		OSOBY	%				
1.	WYŻSZE	37	5,9%	23	14	62,2%	37,8%
2.	POLICEALNE I ŚREDNIE ZAWODOWE	126	20,2%	84	42	66,7%	33,3%
3.	ŚREDNIE OGÓLNOKSZTAŁCĄCE	69	11,1%	45	24	65,2%	34,8%
4.	ZASADNICZE ZAWODOWE	223	35,8%	103	120	46,2%	53,8%
5.	GIMNAZJALNE I PONIŻEJ	168	27,0%	70	98	41,7%	58,3%

II. BEZROBOTNI WEDŁUG WIEKU

L.P.	WIEK BEZROBOTNYCH	OGÓŁEM		KOBIETY	MĘŻCZYJNI	UDZIAŁ KOBIET	UDZIAŁ MĘŻCZYZN
		OSOBY	%				
1.	18 - 24 lata	126	20,2%	68	58	54,0%	46,0%
2.	25 - 34 lata	168	27,0%	93	75	55,4%	44,6%
3.	35 - 44 lata	143	23,0%	75	68	52,4%	47,6%
4.	45 - 54 lata	132	21,2%	70	62	53,0%	47,0%
5.	55 - 59 lat	47	7,5%	19	28	40,4%	59,6%
6.	60 - 64 lata	7	1,1%	0	7	0,0%	100,0%

III. BEZROBOTNI WEDŁUG CZASU POZOSTAWANIA BEZ PRACY

L.P.	CZAS POZOSTAWANIA BEZ PRACY	OGÓŁEM		KOBIETY	MĘŻCZYJNI	UDZIAŁ KOBIET	UDZIAŁ MĘŻCZYZN
		OSOBY	%				
1.	do 1 miesiąca	73	11,7%	23	50	31,5%	68,5%
2.	od 1 do 3 miesięcy	150	24,1%	85	65	56,7%	43,3%
3.	od 3 do 6 miesięcy	119	19,1%	56	63	47,1%	52,9%
4.	od 6 do 12 miesięcy	122	19,6%	72	50	59,0%	41,0%
5.	od 12 do 24 miesięcy	102	16,4%	64	38	62,7%	37,3%
6.	powyżej 24 miesięcy	57	9,1%	25	32	43,9%	56,1%

IV. STAŻ PRACY BEZROBOTNYCH

L.P.	STAŻ PRACY	OGÓŁEM		KOBIETY	MĘŻCZYJNI	UDZIAŁ KOBIET	UDZIAŁ MĘŻCZYZN
		OSOBY	%				
1.	bez stażu	91	14,6%	64	27	70,3%	29,7%
2.	do 1 roku	47	7,5%	32	15	68,1%	31,9%
3.	od 1 do 5 lat	159	25,5%	66	93	41,5%	58,5%
4.	od 5 do 10 lat	104	16,7%	59	45	56,7%	43,3%
5.	od 10 do 20 lat	111	17,8%	60	51	54,1%	45,9%
6.	od 20 do 30 lat	93	14,9%	40	53	43,0%	57,0%
7.	30 lat i więcej	18	2,9%	4	14	22,2%	77,8%

**STRUKTURA BEZROBOTNYCH MIESZKAŃCÓW OBSZARU WIEJSKIEGO
GMINY SZUBIN ZAREJESTROWANYCH W POWIATOWYM URZĘDZIE PRACY W
NAKLE NAD NOTECIĄ - STAN NA DZIEŃ 31 GRUDNIA 2010 r.**

I. BEZROBOTNI WEDŁUG WYKSZTAŁCENIA

L.P.	POZIOM WYKSZTAŁCENIA	OGÓŁEM		KOBIEТЫ	MĘŻCZYZNI	UDZIAŁ KOBIEТ	UDZIAŁ MĘŻCZYZN
		OSOBY	%				
1.	WYŻSZE	38	3,6%	33	5	86,8%	13,2%
2.	POLICEALNE I ŚREDNIE ZAWODOWE	130	12,5%	98	32	75,4%	24,6%
3.	ŚREDNIE OGÓLNOKSZTAŁCĄCE	95	9,1%	63	32	66,3%	33,7%
4.	ZASADNICZE ZAWODOWE	452	43,3%	200	252	44,2%	55,8%
5.	GIMNAZJALNE I PONIŻEJ	329	31,5%	136	193	41,3%	58,7%

II. BEZROBOTNI WEDŁUG WIEKU

L.P.	WIEK BEZROBOTNYCH	OGÓŁEM		KOBIEТЫ	MĘŻCZYZNI	UDZIAŁ KOBIEТ	UDZIAŁ MĘŻCZYZN
		OSOBY	%				
1.	18 - 24 lata	225	21,6%	126	99	56,0%	44,0%
2.	25 - 34 lata	321	30,7%	179	142	55,8%	44,2%
3.	35 - 44 lata	222	21,3%	107	115	48,2%	51,8%
4.	45 - 54 lata	187	17,9%	97	90	51,9%	48,1%
5.	55 - 59 lat	70	6,7%	21	49	30,0%	70,0%
6.	60 - 64 lata	19	1,8%	0	19	0,0%	100,0%

III. BEZROBOTNI WEDŁUG CZASU POZOSTAWANIA BEZ PRACY

L.P.	CZAS POZOSTAWANIA BEZ PRACY	OGÓŁEM		KOBIEТЫ	MĘŻCZYZNI	UDZIAŁ KOBIEТ	UDZIAŁ MĘŻCZYZN
		OSOBY	%				
1.	do 1 miesiąca	131	12,5%	46	85	35,1%	64,9%
2.	od 1 do 3 miesięcy	252	24,1%	135	117	53,6%	46,4%
3.	od 3 do 6 miesięcy	180	17,2%	86	94	47,8%	52,2%
4.	od 6 do 12 miesięcy	212	20,3%	113	99	53,3%	46,7%
5.	od 12 do 24 miesięcy	180	17,2%	97	83	53,9%	46,1%
6.	powyżej 24 miesięcy	89	8,5%	53	36	59,6%	40,4%

IV. STAŻ PRACY BEZROBOTNYCH

L.P.	STAŻ PRACY	OGÓŁEM		KOBIEТЫ	MĘŻCZYZNI	UDZIAŁ KOBIEТ	UDZIAŁ MĘŻCZYZN
		OSOBY	%				
1.	bez stażu	140	13,4%	86	54	61,4%	38,6%
2.	do 1 roku	88	8,4%	58	30	65,9%	34,1%
3.	od 1 do 5 lat	292	28,0%	171	121	58,6%	41,4%
4.	od 5 do 10 lat	187	17,9%	82	105	43,9%	56,1%
5.	od 10 do 20 lat	173	16,6%	84	89	48,6%	51,4%
6.	od 20 do 30 lat	129	12,4%	44	85	34,1%	65,9%
7.	30 lat i więcej	35	3,4%	5	30	14,3%	85,7%

BEZROBOTNI ZAREJESTROWANI W POWIATOWYM URZĘDZIE PRACY W NAKLE NAD NOTECIĄ - STAN NA DZIEŃ 31 GRUDNIA 2010 r.

	Powiat Nakielski		miasto i gmina Nakło nad Notecią		miasto i gmina Kcynia		miasto i gmina Mrocza		miasto i gmina Szubin		gmina Sadki	
	OSOBY	%	OSOBY	%	OSOBY	%	OSOBY	%	OSOBY	%	OSOBY	%
liczba bezrobotnych	6454	100,0%	2390	100,0%	1046	100,0%	860	100,0%	1667	100,0%	491	100,0%
w tym:												
niepełnosprawni	346	5,4%	147	6,2%	56	5,4%	40	4,7%	88	5,3%	15	3,1%
długotrwale	2927	45,4%	1095	45,8%	533	51,0%	371	43,1%	707	42,4%	221	45,0%
bez kwalifikacji zawodowych	1778	27,5%	649	27,2%	309	29,5%	297	34,5%	392	23,5%	131	26,7%
bez doświadczenia zawodowego	1392	21,6%	478	20,0%	271	25,9%	229	26,6%	292	17,5%	122	24,8%
samotnie wychowujący dziecko do 18 roku życia	644	10,0%	247	10,3%	94	9,0%	97	11,3%	168	10,1%	38	7,7%
kobiety, które nie podjęły zatrudnienia po urodzeniu dziecka	882	13,7%	315	13,2%	154	14,7%	154	17,9%	188	11,3%	71	14,5%
którzy po odbyciu kary pozbawienia wolności nie podjęły zatrudnienia	75	1,2%	22	0,9%	15	1,4%	8	0,9%	25	1,5%	5	1,0%
do 25 roku życia	1468	22,7%	495	33,7%	287	19,6%	214	14,6%	351	23,9%	121	8,2%

 najwyższy współczynnik spośród gmin

% udział bezrobotnych w szczególnej sytuacji na rynku pracy w odniesieniu do ogółu bezrobotnych w danym mieście i gminie

STOPA BEZROBOCIA W 2010 ROKU

POWIAT	MIESIĄC												ZMIANA STOPY W 2010 ROKU	
	GRUDZIEŃ'2009	STYCZEŃ	LUTY	MARZEC	KWIECIEŃ	MAJ	CZERWIEC	LIPIEC	SIERPIEŃ	WRZESIEŃ	PAŹDZIERNIK	LISTOPAD		GRUDZIEŃ
POLSKA	12,1	12,9	13,2	13,0	12,4	12,1	11,7	11,5	11,4	11,5	11,5	11,7	12,3	-0,6
WOJEWÓDZTWO RAZEM	16,2	17,1	17,5	17,3	16,4	15,9	15,5	15,2	15,0	15,1	15,3	15,7	16,6	-0,5
BYDGOSZCZ GRODZKI	7,6	7,9	8,2	8,4	8,1	7,8	7,6	7,7	7,7	7,5	7,7	7,8	7,9	0,0
BYDGOSZCZ ZIEMSKI	11,9	12,7	13,0	13,3	12,9	12,4	11,9	11,8	11,7	11,4	11,7	12,1	12,6	-0,1
GRUDZIĄDZ GRODZKI	22,4	23,5	23,6	23,4	22,7	22,4	21,7	21,2	21,0	21,0	21,0	21,3	22,1	-1,4
GRUDZIĄDZ ZIEMSKI	24,0	25,3	25,8	24,7	23,3	22,9	21,7	21,3	21,3	21,4	21,0	21,6	24,8	-0,5
TORUŃ GRODZKI	8,5	9,2	9,3	8,9	8,5	8,1	7,8	7,6	7,5	7,6	7,6	7,8	8,2	-1,0
TORUŃ ZIEMSKI	17,6	18,6	19,2	18,7	18,0	17,7	17,4	16,5	16,2	16,7	16,4	16,4	18,0	-0,6
WŁOCŁAWEK GRODZKI	17,3	18,0	18,6	18,7	18,3	18,1	17,7	17,6	17,4	17,6	17,9	18,3	18,7	0,7
WŁOCŁAWEK ZIEMSKI	23,8	24,8	25,0	24,7	23,2	22,7	22,2	21,9	21,8	22,5	22,7	23,7	25,3	0,5
ALEKSANDRÓW KUJAWSKI	17,1	19,9	20,1	19,9	19,2	17,9	18,1	17,2	17,1	17,5	18,0	18,7	19,2	-0,7
BRODNICA	15,5	16,5	17,0	16,4	15,0	14,2	13,7	13,1	13,3	13,9	13,8	14,6	15,6	-0,9
CHEŁMNO	21,0	22,3	22,6	22,1	20,3	19,5	19,2	18,8	18,3	18,9	18,9	19,9	21,4	-0,9
GOLUB-DOBRZYŃ	19,6	21,2	21,0	20,5	18,7	17,8	16,9	16,6	17,2	17,8	18,3	18,7	20,5	-0,7
INOWROCŁAW	21,2	21,9	22,4	22,1	21,6	21,0	20,5	19,8	19,2	19,3	19,4	19,9	20,8	-1,1
LIPNO	25,4	26,6	27,7	27,4	26,2	25,5	24,8	24,6	24,7	24,8	24,5	25,3	27,0	0,4
MOGILNO	20,9	22,0	22,4	22,3	21,5	21,5	21,1	20,7	20,7	20,8	20,5	20,5	20,7	-1,3
NAKŁO NAD NOTECIĄ	22,3	23,9	24,6	24,8	22,8	22,2	21,7	20,8	20,8	20,7	20,9	21,4	22,7	-1,2
RADZIEJÓW	21,0	21,7	21,5	21,2	19,5	19,3	19,0	18,8	18,8	18,9	18,9	19,5	20,7	-1,0
RYPIN	20,3	21,2	21,4	20,8	19,2	18,2	17,9	17,1	16,5	16,8	17,0	17,1	18,7	-2,5
SĘPÓLNO KRAJEŃSKIE	23,6	24,5	25,0	24,2	22,6	21,8	20,8	21,0	20,5	20,8	21,5	22,2	24,3	-0,2
ŚWIECIE	17,9	18,6	19,1	19,0	18,4	18,0	17,2	16,6	16,3	16,7	16,7	16,9	18,8	0,2
TUCHOLA	18,0	19,7	19,9	20,0	19,1	18,4	18,0	18,0	17,6	18,2	18,5	18,6	19,6	-0,1
WĄBRZEŻNO	19,6	20,9	20,5	20,4	19,5	18,8	18,7	19,2	19,2	19,4	19,4	20,0	20,5	-0,4
ŻNIN	22,4	23,7	24,4	24,7	22,1	20,8	20,4	20,1	19,8	19,3	19,5	21,1	21,8	-1,9

ZMIANA LICZBY OSÓB BEZROBOTNYCH W LATACH 2008 - 2010

Zmiana Liczby bezrobotnych	XII 2010	zmiana w 2010 r. w odniesieniu do 2009 r.		zmiana w 2010 r. w odniesieniu do 2008 r.		XII 2009	zmiana w 2009 r. w odniesieniu do 2008 r.		XII 2008
		w osobach	w %	w osobach	w %		w osobach	w %	
Miasto i gmina Nakło nad Notecią	2390	27	1,1%	610	34,3%	2363	583	32,8%	1780
Miasto i Gmina Szubin	1667	92	5,8%	417	33,4%	1575	325	26,0%	1250
Miasto i gmina Mrocza	860	73	9,3%	243	39,4%	787	170	27,6%	617
Miasto i Gmina Kcynia	1046	-2	-0,2%	-22	-2,1%	1048	-20	-1,9%	1068
Gmina Sadki	491	0	0,0%	89	22,1%	491	89	22,1%	402
Powiat Nakielski	6454	190	3,0%	1337	26,1%	6264	1147	22,4%	5117

AKTYWIZACJA OSÓB BEZROBOTNYCH W 2010 ROKU W UJĘCIU TERYTORIALNYM

	Miasto i gmina Nakło nad Notecią		Miasto i Gmina Mrocza		Gmina Sadki		Miasto i Gmina Szubin		Miasto i Gmina Kcynia		Powiat Nakielski	
	Liczba osób	Udział do ogółu	Liczba osób	Udział do ogółu	Liczba osób	Udział do ogółu	Liczba osób	Udział do ogółu	Liczba osób	Udział do ogółu	Liczba osób	Udział do ogółu
Szkolenia	497	48,7%	147	14,4%	91	8,9%	185	18,1%	101	9,9%	1021	100,00%
Prace interwencyjne	15	40,5%	6	16,2%	3	8,1%	7	18,9%	6	16,2%	37	100,00%
Roboty publiczne	92	30,9%	63	21,1%	26	8,7%	57	19,1%	60	20,1%	298	100,00%
Staże	348	45,5%	93	12,2%	64	8,4%	149	19,5%	111	14,5%	765	100,00%
Jednorazowe środki na podjęcie działalności gospodarczej	68	41,2%	19	11,5%	10	6,1%	49	29,7%	19	11,5%	165	100,00%
Refundacja kosztów wyposażenia lub doposażenia stanowiska pracy	52	46,0%	8	7,1%	6	5,3%	36	31,9%	11	9,7%	113	100,00%
Prace społecznie użyteczne	150	87,2%	0	0,0%	0	0,0%	22	12,8%	0	0,0%	172	100,00%
Studia podyplomowe	12	52,2%	1	4,3%	5	21,7%	4	17,4%	1	4,3%	23	100,00%
Kluby Pracy	61	42,1%	30	20,7%	5	3,4%	26	17,9%	23	15,9%	145	100,00%
RAZEM	1295	47,3%	367	13,4%	210	7,7%	535	19,5%	332	12,1%	2739	100,00%
UŚREDNIONA MIESIĘCZNA LICZBA BEZROBOTNYCH W 2010 r.	2372		828		473		1624		1002		6298	
WSPÓŁCZYNNIK OSÓB ZAAKTYWIZOWANYCH DO OGÓŁU BEZROBOTNYCH	54,59%		44,33%		44,44%		32,95%		33,14%		43,49%	

**PORÓWNANIE ŚRODKÓW FINANSOWYCH PRZEZNACZONYCH NA AKTYWIZACJĘ
BEZROBOTNYCH MIESZKAŃCÓW POWIATU NAKIELSKIEGO**

	2011 (planowane)	2010	2009	2008
Fundusz Pracy	3 174 300 zł	10 057 600 zł	8 013 200 zł	6 698 200 zł
PO KL	1 709 300 zł	5 394 600 zł	3 975 400 zł	3 627 300 zł
RAZEM	4 883 600 zł	15 452 200 zł	11 988 600 zł	10 325 500 zł

RÓŻNICA	2011 - 2010
Fundusz Pracy	-6 883 300 zł
PO KL	-3 685 300 zł
RAZEM	-10 568 600 zł

**PORÓWNANIE ZAKRESU AKTYWIZACJI OSÓB BEZROBOTNYCH
W LATACH 2008 - 2010**

	Liczba osób skierowanych na daną formę aktywizacji			różnica 2010 - 2009		różnica 2010 - 2008	
	2010	2009	2008	w osobach	w %	w osobach	w %
Szkolenia	1021	723	672	298	41,2%	349	51,9%
Prace interwencyjne	37	36	46	1	2,8%	-9	-19,6%
Roboty publiczne	298	248	253	50	20,2%	45	17,8%
Staże	765	575	412	190	33,0%	353	85,7%
Jednorazowe środki na podjęcie działalności gospodarczej	165	134	144	31	23,1%	21	14,6%
Refundacja kosztów wyposażenia lub doposażenia stanowiska pracy	113	89	89	24	27,0%	24	27,0%
Prace społecznie użyteczne	172	193	392	-21	-10,9%	-220	-56,1%

PODSUMOWANIE

1. W 2010 roku jako osoby bezrobotne zarejestrowano 9786 mieszkańców powiatu nakielskiego. Jest to o 466 osób mniej (czyli 4,6%) niż w 2009 roku (10252 osób), ale o 1329 osób więcej niż w 2008 roku - o 16% więcej.
2. Średniomiesięcznie rejestrowano o 39 osób mniej niż w analogicznym okresie 2009 roku, jednocześnie o 111 osób więcej niż w 2008 roku.
3. Z ewidencji osób bezrobotnych wyrejestrowano 9596 osób. Jest to o 455 osób więcej (czyli 5,0%) niż w 2009 roku (9141 osób) i o 55 osób mniej niż w 2008 roku.
4. Średniomiesięcznie wyrejestrowywano o 38 osób więcej, niż w 2009 roku, jednocześnie o 4 osoby mniej niż w 2008 roku. Dominującym powodem wyrejestrowania jest podjęcie pracy, stanowiące 53,9% ogółu.
5. W 2010 r. pracę podjęło 4055 osób bezrobotnych. Jest to o 539 osób więcej niż w 2009 roku (15,3% więcej) i o 121 osób więcej niż w 2008 roku (3,1% więcej). W 2007 roku liczba podjęć pracy wyniosła 4501 osób.
6. Zmieniła się struktura ofert pracy: w 2009 roku subsydiowane oferty pracy (powstałe w wyniku zaangażowania środków publicznych dystrybuowanych przez Urząd) stanowiły 62% ogółu ofert, natomiast w 2010 roku 67% ogółu ofert pracy. W 2008 roku subsydiowane oferty stanowiły 49% ogółu ofert w powiecie nakielskim.
7. Średnio w miesiącu 338 bezrobotnych podejmowało pracę (w 2007 r. – 375 osób, w 2008 r. – 328 osób, a w 2009 r. – 293 osoby).
8. Na terenach wiejskich powiatu nakielskiego zamieszkuje 3641 osób (56,4% ogółu), spośród których 54,8% stanowią kobiety.
9. Bezrobotne kobiety stanowią 54,5% ogółu zarejestrowanych osób bezrobotnych.
10. Prawo do zasiłku posiada 25,0% bezrobotnych w powiecie nakielskim.
11. We wszystkich gminach powiatu nakielskiego nastąpił wzrost liczby bezrobotnych w okresie od grudnia 2009 roku do grudnia 2010 roku, z wyjątkiem miasta i gminy Kcynia, gdzie zanotowano spadek liczby bezrobotnych o 2 osoby, oraz gminy Sadki, gdzie liczba bezrobotnych pozostała na niezmiennym poziomie.
12. Stopa bezrobocia w 2010 roku zmniejszyła się w powiecie nakielskim o 1,2% - odpowiednio w kraju stopa bezrobocia uległa spadkowi o 0,6%, a w województwie kujawsko-pomorskim o 0,5%.

13. Liczba bezrobotnych mieszkańców miasta i gminy Szubin zmniejszyła się w 2010 roku o 97 osób (5,5%). Na koniec grudnia 2010 r. bezrobotni mieszkańcy miasta i gminy Szubin stanowili 25,8% ogółu bezrobotnych w powiecie nakielskim.
14. Spośród bezrobotnych mieszkańców miasta i gminy Szubin 37,4% zamieszkuje miasto Szubin, a 62,6% obszar wiejski.
15. Odsetek bezrobotnych kobiet wśród ogółu bezrobotnych mieszkańców miasta i gminy Szubin wynosi 51,3%. Wśród bezrobotnych mieszkańców miasta, bezrobotne kobiety stanowią 52,2%, natomiast na terenach wiejskich 50,8%.
16. Prawo do zasiłku dla bezrobotnych posiadało, na koniec grudnia 27,1% ogółu bezrobotnych mieszkańców miasta i gminy Szubin. Spośród osób pobierających zasiłek 44,5% stanowią kobiety.
17. Najliczniejszą grupą bezrobotnych, uwzględniając poziom posiadanego wykształcenia, stanowią osoby z wykształceniem zasadniczym zawodowym, których na koniec grudnia 2010 roku było 675 osób i stanowiły one 40,5% wszystkich bezrobotnych mieszkańców miasta i gminy Szubin. Drugą pod względem liczebności grupą są osoby z wykształceniem gimnazjalnym bądź niższym stanowiące 29,8% ogółu (497 osób).
18. Biorąc pod uwagę wiek bezrobotnych mieszkańców miasta i gminy Szubin, najliczniejszą grupę stanowiły osoby w wieku 25 – 34 lata (29,3% - 489 osób).
19. Najwięcej osób bezrobotnych legitymuje się stażem pracy od roku do 5 lat – 27,1% (451 osób).
20. W 2010 roku z usług i instrumentów wspierających osoby bezrobotne skorzystało 535 mieszkańców miasta i gminy Szubin.

DIREKTOR
Powiatowego Urzędu Pracy
mgr Przemysław Ulatowski

„MEDYK” Spółka z o.o.
89-240 Kcynia, ul. Adama Asnyka 6
NIP 558-177-43-31
adres do doręczeń:
89-200 Szubin, ul. Gen. Bema 6
tel. 052 384 20 48

Urząd Miejski w Szubinie
SEKRETARIAT
Wpł. 08. KWI. 2011
L.dz. 3522
Podpis

Załącznik Nr 8
do protokołu Nr 4/11
z dnia 12.04.2011 r.

Szubin 2011-04-07

Burmistrz Szubina

Informacja o stanie technicznym budynków Przychodni będących przedmiotem umowy dzierżawy, realizacji kontraktu z Narodowym Funduszem Zdrowia oraz o stanie zatrudnienia w Niepublicznym Zakładzie Opieki Zdrowotnej Medyk realizującym zadania podstawowej opieki zdrowotnej w gminie Szubin

Niepubliczny Zakład Opieki Zdrowotnej Medyk realizuje swoje zadania w pięciu przychodniach usytuowanych na terenie gminy Szubin zatrudniając dziesięciu lekarzy rodzinnych posiadających dodatkowo specjalizację z zakresu pediatrii drugiego stopnia oraz chorób wewnętrznych. Większość z lekarzy, poza stałą pracą w NZOZ Medyk, prowadzi praktykę w miejscowym szpitalu. Do wysoko wykwalifikowanej kadry lekarskiej należy dołączyć zatrudnianie dwudziestu pielęgniarek o różnych specjalnościach w tym dwunastu pielęgniarek obsługujących wszystkie przychodnie w terenie, siedem pielęgniarek szkolnych prowadzących zadania profilaktyczne we wszystkich szkołach na terenie gminy, dziesięć pielęgniarek środowiskowo-rodzinnych realizujących swoje zadania w miejscu zamieszkania pacjenta oraz trzy położne środowiskowo rodzinne wypełniające swoje zadania w miejscu zamieszkania pacjentki będącej pod jej opieką. Wykształcenie i specjalności pielęgniarek zatrudnionych na poszczególnych stanowiskach odpowiada normom przygotowania zawodowego ustalonym przez Ministerstwo Zdrowia i Narodowy Fundusz Zdrowia.

Przychodnie stanowią jedną całość (Niepubliczny Zakład Opieki Zdrowotnej Medyk) i włączone są w komputerowy system przetwarzania danych. Informacje niezbędne do realizacji kontraktu znajdują się na serwerze głównym w Szubinie przy ulicy Gen. Bema 6. Każdy z zarejestrowanych w NZOZ Medyk pacjentów może korzystać z wybranej dowolnie przez siebie przychodni i wybranego lekarza oraz pielęgniarki i położnej.

We wszystkich przychodniach znajdują się stanowiska pracy przeznaczone dla pracowników służb socjalnych Urzędu Gminy w Szubinie. Pracownicy korzystają bezpłatnie z wydzielonych pomieszczeń biurowych oraz materiałów, urządzeń telefonicznych i łączy internetowych (DSL).

I. Przychodnia w Szubinie przy ulicy Gen. Bema 6

1. Budynek o powierzchni użytkowej 1366 m². Na przestrzeni czteroletniego okresu dzierżawy (lata 2007- 2011) Spółka Medyk poniosła wydatki na dostosowanie obiektu do

obowiązujących przepisów w zakresie użytkowania budynków w służbie zdrowia, w wysokości ponad 900 000,00 (dziewięćset tysięcy złotych) . Poprzez przeprowadzony remont (wraz z wymianą okien i drzwi) do wymogów służby zdrowia dostosowane zostały następujące pomieszczenia :

- apteka o powierzchni ponad 200 m kw.
- gabinet lekarski i zabiegowy wraz z zapleczem socjalnym przystosowany do pracy w systemie 24 godzinnym o powierzchni ponad 100 m kw.
- poradnia dziecięca wraz z gabinetem zabiegowym, lekarskim i punktem szczepień o pow. ponad 200 m kw.
- pięć gabinetów lekarskich o pow. około 100 m kw.
- rejestracja pacjentów o pow. około 100 m kw.
- cztery gabinety stomatologiczne na pierwszym piętrze o pow. około 100 m kw.
- dwa gabinety lekarskie okulistyczne o pow. około 50m kw.
- ubikacje i łazienki
- pomieszczenia administracyjno-biurowe o pow. około 100 m kw.

Ponadto został wykonany remont dachu oraz piwnic w których ulokowane zostały:

- archiwum zakładowe
- magazyn na odpady medyczne
- magazyn medyczny
- Klub Diabetyka o pow. około 200 m kw. którym opiekuje się Spółka Medyk

2. Kontrakt z Narodowym Funduszem Zdrowia realizowany jest dla około 10500 pacjentów przez siedmiu lekarzy w tym trzech pediatrów od godziny 7.00 rano do godziny 18.00 (kontrakt przewiduje pracę przychodni od godziny 8.00 rano do godz. 18.00) .

3. Ocena stanu technicznego budynku wskazuje na konieczność wykonania dalszego remontu o wartości około 500 000,00 (pięćset tysięcy złotych) w zakresie :

- zmiany elewacji budynku wraz z dociepleniem
- wymiany rynien i rur spustowych oraz opierzenia dachu
- wymiany chodników zewnętrznych i parkingu
- dokończenia odnowienia I piętra wraz z wymianą rur kanalizacyjnych i wodnych
- wymiana instalacji elektrycznej

II Przychodnia w Turze przy ulicy Bydgoskiej

1. Budynek o pow. użytkowej 292m² .

Na przestrzeni czteroletniego okresu dzierżawy Spółka Medyk poniosła wydatki na remont obiektu w wysokości około 300 000,00. W budynku zostały zrealizowane :

- zmiana systemu ogrzewania z węglowego na gazowe
- wymiana papy na dachu wraz nowymi rynnami i opierzeniem dachowych oraz wymurowaniem nowych kominów
- położenie nowej elewacji i docieplenia styropianem północnej strony budynku

- wymurowanie nowej drogi zjazdowej do garażu
- ułożenie nowych schodów wejściowych
- wymiana rur kanalizacyjnych i zimnej wody
- ułożenie nowej instalacji ciepłej wody (w obiekcie nie było instalacji ciepłej wody)
- ułożenie nowej instalacji elektrycznej
- remont gabinetu lekarskiego, gabinetu zabiegowego, gabinetu szczepień i gabinetu pediatrycznego
- mieszkanie
- poczekalnia i ubikacje przystosowane do korzystania przez osoby niepełnosprawne

2. Kontrakt z Narodowym Funduszem Zdrowia realizowany jest dla około 2500 pacjentów przez jednego lekarza rodzinnego . Przychodnia wraz z gabinetem zabiegowym czynna jest codziennie. Lekarz rodzinny przebywa w przychodni pięć dni w tygodniu w czasie zgodnym z podpisanym kontraktem. Ze względu na rozbudowę miejscowości Tur i Zamość dyrektor NZOZ Medyk zdecydował o dodatkowym (ponad kontrakt) zatrudnieniu jeden raz w tygodniu lekarza pediatry. Poradnia pediatryczna czynna jest w każdy czwartek .

III Przychodnia w Rynarzewie przy ulicy Strażackiej

1. Budynek o powierzchni użytkowej 292 m²

W trakcie czteroletniego okresu dzierżawy Spółka Medyk poniosła wydatki na remont obiektu w wysokości około 200 000,00 (dwieście tysięcy złotych) . W budynku zostały zrealizowane:

- remont dachu wraz z wymianą papy, wymurowaniem nowych kominów, ułożenie nowego opierzenia i instalacji odgromowej
- nowa instalacja kanalizacyjna
- instalacja nowego podgrzewacza do ciepłej wody i ułożenie nowej instalacji ciepłej wody (w budynku nie było instalacji ciepłej wody)
- wymiana stolarki okiennej i drzwiowej
- remont garażu wraz z wjazdem i bramą wjazdową
- remont gabinetu lekarskiego, stomatologicznego, zabiegowego i pomieszczeń socjalnych
- remont ubikacji i poczekalni
- remont mieszkania

2. Kontrakt z Narodowym Funduszem Zdrowia realizowany jest dla około 3000 pacjentów przez jednego lekarza rodzinnego . Przychodnia wraz z gabinetem zabiegowym czynna jest codziennie . Lekarz rodzinny przebywa w przychodni pięć razy w tygodniu w czasie zgodnym z podpisanym kontraktem. Ze względu na rozbudowę miejscowości Zamość i Rudy oraz dużą ilość mieszkańców Rudy wracających z pracy po godzinie 15.00 , dyrektor NZOZ Medyk zdecydował o dodatkowym (ponad kontrakt) zatrudnieniu jeden raz w tygodniu lekarza pediatry (poradnia dziecięca czynna jest w każdy wtorek) a ponadto

od miesiąca maja br. zatrudniony będzie w godzinach popołudniowych jeden raz w tygodniu (środa 14.00-18.00) lekarz rodzinny

3. Ocena stanu technicznego budynku wskazuje na konieczność wykonania remontu o wartości około 60 000,00 – 100 000,00 złotych i tak :

- chodników wewnętrznych i zewnętrznych wraz ze schodami wejściowymi
- zmiany sytemu ogrzewania
- nowego ogrodzenia terenu przychodni

IV Przychodnia w Królikowie przy ulicy Szkolnej

1. Budynek o powierzchni użytkowej 857 m²

W trakcie czteroletniego okresu dzierżawy Spółka Medyk poniosła wydatki na remont obiektu w wysokości około 100 000,00 (sto tysięcy złotych) . W budynku zostały zrealizowane :

- remont dachu wraz z wymianą pokrycia, wymianą rynien i spustów rynnowych oraz wymianą opierzenia dachowego.
- drzwi wejściowe główne oraz drzwi boczne.
- wymieniona została częściowo stolarka okienna.
- remont gabinetu zabiegowego i lekarskiego

2. Kontrakt z Narodowym Funduszem Zdrowia realizowany jest dla około 1200 pacjentów przez jednego lekarza rodzinnego . Przychodnia wraz z gabinetem zabiegowym czynna jest codziennie. Lekarz rodzinny przebywa w przychodni dwa razy w tygodniu(jest to zgodne z normami przyjętymi przez NFZ).

3. Pobieżna ocena stanu technicznego budynku wskazuje, że koszt przystosowania obiektu do jego przeznaczenia może wynieść kwotę około 250 000,00 - 350 000,00.

W budynku niezbędne są :

- wymiana wszystkich okien
- remont schodów wejściowych
- odnowienie elewacji z ewentualnym dociepleniem budynku
- wymiana posadzek wewnętrznych
- remont ubikacji i łazienek wraz z wymianą instalacji wodnej i kanalizacyjnej
- wymiana instalacji elektrycznej

V Przychodnia w Chometowie

1. budynek o pow. użytkowej 292 m²

W dniu przejęcia budynku stan techniczny i sanitarny można było określić jako obiekt zdeprecjonowany nie odpowiadający żadnym normom budowlanym . Budynek nie

nadawał się do zamieszkania na piętrze z uwagi na zapadający się dach, rozwalone kominy dachowe i ogniomurki . Ubytki w rynnach i spustach rynnowych nie spełniały swoich podstawowych funkcji. Ponadto natychmiastowej wymiany wymagały okna i drzwi zewnętrzne budynku. Niektóre okna były zabite pięciocalowymi gwoździami. W budynku nie ma instalacji ciepłej wody .

Na przestrzeni czteroletniego okresu użytkowania Spółka wydatkowała na remont budynku kwotę około 100 000,00 (sto tysięcy złotych)

W pierwszej kolejności Spółka wykonała remont dachu polegający na uzupełnieniu zniszczonych elementów ocieplenia dachu, ułożeniu nowej papy, wymurowaniu nowych kominów i ogniomurków . Ponadto zostały założone nowe rynny wraz ze spustami rynnowymi i opierzeniem dachowym . Wewnątrz budynku została ułożona nowa wykładzina podłogowa i częściowo wymienione zostały meble.

2. Kontrakt z Narodowym Funduszem Zdrowia realizowany jest dla około 800 pacjentów przez jednego lekarza rodzinnego . Przychodnia wraz z gabinetem zabiegowym czynna jest codziennie. Lekarz rodzinny przebywa w przychodni dwa razy w tygodniu(jest to zgodne z przyjętymi przez NFZ normami) . Utrzymywanie przychodni w miejscowości, która zamieszkała jest przez około 270 mieszkańców z których tylko około 200 zapisanych jest do NZOZ Medyk a pozostali złożyli deklarację do drugiego NZOZ obsługującego gminę Szubin tj. NZOZ Lekarz Rodzinny w Szubinie jest z punktu widzenia realizacji wartości kontraktu z NFZ nierozsądne . Zdaniem Spółki Medyk, utrzymywanie przychodni w Chomętowie dla 200 jej mieszkańców stanowi niewłaściwe dysponowanie środkami finansowymi ze szkodą dla innych pacjentów korzystających z przychodni w Szubinie, Rynarzewie czy Turze.

Należy zwrócić uwagę na fakt, że nikt z pacjentów korzystających z NZOZ Lekarz Domowy nie domaga się utworzenia filii tej przychodni w Chomętowie. Z rozmowy z Panią sołtys z miejscowości Chomętowo , która korzysta z usług NZOZ Lekarz Rodzinny przeprowadzonej w roku 2009 wynika, iż nie przeszkadza jej dojazd do przychodni w Szubinie. Uważa ,że jakość wykonywanej usługi medycznej przez NZOZ Lekarz Rodzinny jest lepsza i to przesądza o korzystaniu z tej przychodni. Dojazd nie stanowi żadnej przeszkody. Jak należy się zatem odnieść do krytyki jakości usług NZOZ Medyk skoro z nich się nie korzysta . Większość korzystających z przychodni w Chomętowie są to pacjenci przyjezdni z okolicznych miejscowości. Jest to zdaniem Spółki, okoliczność przemawiająca za tym, że pacjent z przyległej miejscowości może również dojechać do przychodni w Szubinie. Z takich miejscowości jak Zielonowo, Mąkoszyn, Wąsosz jest bliżej i łatwiej dojechać do Szubina niż do Chomętowa. Ponadto należy zwrócić uwagę na fakt, że w przychodni w Szubinie jednocześnie do dyspozycji pacjenta jest co najmniej czterech- pięciu lekarzy w tym trzech pediatrów oraz aparat USG. W Szubinie znajdują się też apteki, do których i tak pacjenci muszą dojechać z Chomętowa po wizycie u lekarza.

Dalsze utrzymywanie przychodni w Chomętowie dla tak małej grupy osób nie leży ani w interesie Spółki ani jej udziałowców i pracowników oraz pozostałych pacjentów którzy

złożyli deklaracje do lekarza rodzinnego NZOZ Medyk . Udziałowcy dopłacają do utrzymania budynku kwotę około 100 000, 00 (sto tysięcy złotych) w skali jednego roku. Są to następujące koszty ponoszone przez Spółkę ze szkodą dla Spółki i innych pacjentów

- ogrzewanie budynku
- całoroczne wynagrodzenie pracownika administracyjnego-palacza
- całoroczne wynagrodzenie sprzątaczk
- środki czystości
- energia elektryczna (brak ciepłej wody i korzystanie z elektrycznych podgrzewaczy)
- woda i kanalizacja
- wywóz odpadów medycznych i komunalnych
- bieżąca konserwacja budynku (żarówki, drobne naprawy, narzędzia ogrodnicze itp.)

3. Pobieżna ocena stanu technicznego i konieczność przystosowania budynku dla osób niepełnosprawnych (łazienki i ubikacje) wskazuje, że koszt przystosowania obiektu do jego przeznaczenia może wynieść kwotę około 250 000,00 złotych . W budynku niezbędne jest wykonanie :

- nowego ogrodzenia
- nowego odstoju nieczystości wraz z nową instalacją kanalizacyjną (w chwili obecnej instalacja odprowadzająca ścieki po polu jest całkowicie odcięta i nie spełnia swoich zadań)w miesiącach październik-marzec odstojnik był opróżniany do czterech razy w miesiącu)
- nowej instalacji elektrycznej
- zmiany systemu ogrzewania
- instalacji ciepłej wody wraz z pogrzewaczem przy piecu
- łazienek i ubikacji z przystosowaniem do korzystania przez osoby niepełnosprawne
- posadzek
- remontu gabinetu lekarskiego, zabiegowego, stomatologicznego i poczekalni
- pomieszczenia do składowania odpadów medycznych
- zmiany elewacji wraz z dociepleniem budynku i wymurowaniem wjazdu do garażu

Z opisanej wyżej sytuacji wynika, iż Spółka Medyk do tej pory, aby funkcjonować w sposób zgodny z przyjętymi normami budowlanymi i medycznymi oraz zasadami współżycia społecznego, wydatkowała na wszelkiego rodzaju remonty zdeprecjonowanych budynków stanowiących własność Gminy Szubin, kwotę ponad 1 500 000,00 (jeden milion pięćset tysięcy złotych) .

Spółka nie może w dalszym ciągu realizować remontów budynków na taką skalę jak do tej pory a przede wszystkim nie może realizować remontów obiektów które przynoszą, bez uzasadnionej przyczyny, duże straty finansowe albowiem :

1. Spółka posiada ograniczone zdolności finansowe
2. Spółka musi spłacić zaciągnięty w banku kredyt przeznaczony na remonty budynków

3. Realizacja remontów i utrzymywanie nierentownych przychodni, nie pozwala na przewartościowanie struktury wynagrodzeń w Spółce
4. Utrzymywanie przychodni do której Spółka dopłaca nie małe pieniądze , w świetle braku większych dochodów z NFZ (od roku 2007 nie ma zwwyżki wartości kontraktów) , przy prawie 60 % (rok 2007/2011) wzroście obciążenia kosztów stałych (energia elektryczna, ciepła, węgiel, woda, gaz) może spowodować destabilizację finansową Spółki.
5. Ewentualny negatywny końcowy wynik finansowy działalności Spółki może obciążyć w przyszłości Zarząd Spółki zarzutem działania na szkodę Spółki
6. Remont budynku przychodni w Chomętowie byłby również działaniem na szkodę pozostałej przeważającej liczby pacjentów, którym odebrane byłyby środki finansowe na usługi medyczne oraz niezgodne byłoby to z zasadami współżycia społecznego. Nie można realizować zadań dla małej grupki osób (około 200 mieszkańców) z pokrzywdzeniem około 18000 pacjentów

W świetle przedstawionej wyżej informacji dotyczących obecnego stanu technicznego budynków przychodni użytkowanych przez NZOZ Medyk, realizacji kontraktu z Narodowym Funduszem Zdrowia oraz sytuacją ekonomiczną Spółki z optymistyczną akcentem na przyszłość , Zarząd Spółki wnosi o rozważenie następujących propozycji które mogą w istotny sposób wpłynąć na decyzje o realizacji remontów w obiektach nie stanowiących własności Spółki i jej sytuację w ogólności :

1. Likwidacji przychodni w Chomętowie z pożytkiem przede wszystkim dla znacznej większości pacjentów NZOZ Medyk
2. Przedłużenia umowy dzierżawy o co najmniej 5 lat tj. do roku 2022 z dużym pożytkiem dla właściciela budynków (Gmina Szubin) .

PREZES ZARZĄDU
Radzisztań Pańek

otrzymują:

1. Przewodniczący Rady Miejskiej w Szubinie
2. Przewodniczący Komisji Zdrowia Rady Miejskiej
3. Komisja Zdrowia Rady Miejskiej w Szubinie- członkowie x 4