

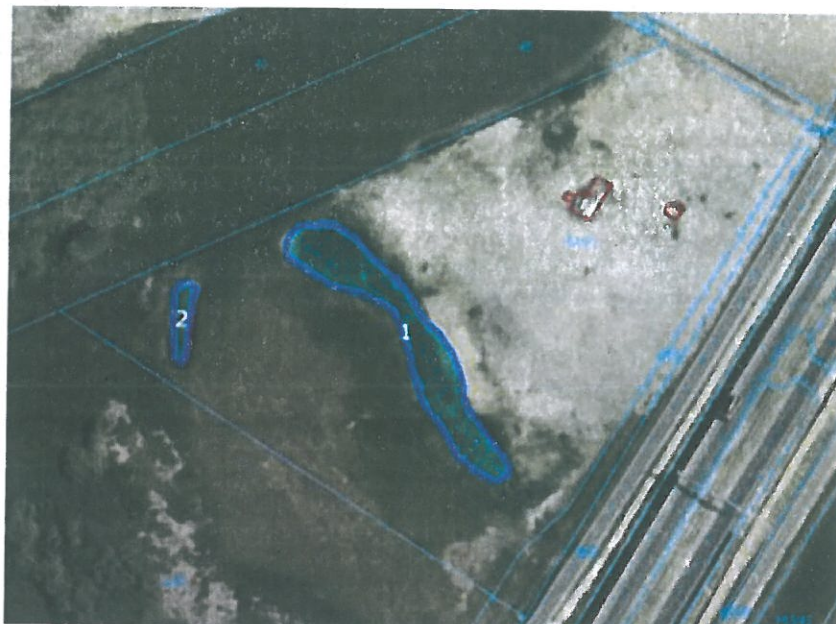
DECYZJA
O ŚRODOWISKOWYCH UWARUNKOWANIACH

Na podstawie art. 104 ustawy z dnia 14 czerwca 1960r. KPA (tekst jednolity Dz. U. z 2022 r. poz. 2000.) w związku z art. 71 ust. 1 ust. 2, pkt 2, art. 75 ust. 1 pkt 4 oraz art. 85 ust. 2 ustawy z dnia 3 października 2008r. o udostępnianiu informacji o środowisku i jego ochronie, udziale społeczeństwa w ochronie środowiska oraz o ocenach oddziaływania na środowisko (tj. Dz. U. z 2022r. poz. 1029), jak również w związku z § 3 ust. 1 pkt 55 lit. b rozporządzenia Rady Ministrów z dnia 10 września 2019 r. w sprawie przedsięwzięć mogących znacząco oddziaływać na środowisko (Dz. U. z 2019r., poz. 1839), po rozpatrzeniu wniosku Pana Mariusza Żywicy, zam. w Gozdawie, w sprawie wydania decyzji o środowiskowych uwarunkowaniach dla inwestycji polegającej na wydzieleniu 29 działek budowlanych pod zabudowę mieszkaniową jednorodzinną- budowę 29 budynków mieszkalnych jednorodzinnych wraz z niezbędną infrastrukturą oraz drogą dojazdową na działce o numerze ewidencyjnym 54/10 w obrębie Wąsosz, gm. Szubin a także po zasięgnięciu opinii Regionalnego Dyrektora Ochrony Środowiska w Bydgoszczy, Państwowego Powiatowego Inspektora Sanitarnego w Nakle nad Notecią, a także Dyrektora Państwowego Gospodarstwa Wodnego Wody Polskie Zarządu Zlewni Wód Polskich w Inowrocławiu

stwierdzam

- I. brak potrzeby przeprowadzenia oceny oddziaływania na środowisko dla planowanego przedsięwzięcia mogącego potencjalnie znacząco oddziaływać na środowisko polegającego na: wydzieleniu 29 działek budowlanych pod zabudowę mieszkaniową jednorodzinną- budowę 29 budynków mieszkalnych jednorodzinnych wraz z niezbędną infrastrukturą oraz drogą dojazdową na działce o numerze ewidencyjnym 54/10 w obrębie Wąsosz, gm. Szubin
- II. Zgodnie z treścią art. 64 ust. 3a uouioś wskazuję:
 1. Istotne warunki korzystania ze środowiska w fazie realizacji i eksploatacji lub użytkowania przedsięwzięcia, ze szczególnym uwzględnieniem konieczności ochrony cennych wartości przyrodniczych, zasobów naturalnych i zabytków oraz ograniczenia uciążliwości dla terenów sąsiednich:
 - 1) W celu zabezpieczenia gruntu oraz wód podziemnych i powierzchniowych przed zanieczyszczeniem substancjami ropopochodnymi, podczas realizacji inwestycji, używać wyłącznie sprawnego sprzętu i monitorować ewentualne wycieki substancji ropopochodnych, które mogą powstać w wyniku awarii oraz zapewnić dostępność sorbentów. W przypadku wycieku substancji niebezpiecznych, zanieczyszczony grunt lub zużyty sorbent zebrać i przekazać uprawnionym odbiorcom odpadów.

- 2) Zaplecze budowy oraz miejsce składowania materiałów budowlanych lub postoju pojazdów i maszyn, a także miejsca magazynowania odpadów zorganizować na terenie utwardzonym lub posiadającym uszczelnioną powierzchnię (np. folią budowlaną), w odległości minimum 50 m od terenów z płytkim zaleganiem wód podziemnych, zbiorników i cieków wodnych.
- 3) W celu minimalizacji i ograniczenia oddziaływań związanych z emisją hałasu, wibracji i zanieczyszczeń do powietrza, uciążliwe prace związane z realizacją przedsięwzięcia (przede wszystkim prace hałaśliwe oraz związane z wykorzystywaniem ciężkiego sprzętu/transportu) prowadzić wyłącznie w porze dziennej, tj. w godz. 6:00-22:00.
- 4) Prace budowlane, w tym związane z usunięciem roślinności, prowadzić poza okresem lęgowym ptaków, przypadającym od 1 marca do 31 sierpnia. Prowadzenie przedmiotowych prac w okresie lęgowym jest możliwe wyłącznie pod warunkiem potwierdzenia przez specjalistę przyrodnika – ornitologa braku zajęcia objętych planowanym zajęciem siedlisk gatunków chronionych. Kontrola zajęcia siedlisk powinna zostać przeprowadzona nie wcześniej niż 2 dni przed rozpoczęciem prac. W przypadku wykrycia lęgów gatunków chronionych prace ziemne nie mogą być przeprowadzone do czasu stwierdzenia przez nadzór ornitologiczny wyprowadzenia młodych z gniazda.
- 5) Wycinkę krzewów kolidujących z realizacją planowanego przedsięwzięcia prowadzić poza okresem lęgowym ptaków, przypadającym od 1 marca do 31 sierpnia. Prowadzenie przedmiotowych prac w okresie lęgowym jest możliwe wyłącznie pod warunkiem potwierdzenia przez specjalistę przyrodnika – ornitologa braku zajęcia objętych planowaną wycinką siedlisk gatunków chronionych. Kontrola zajęcia siedlisk powinna zostać przeprowadzona nie wcześniej niż 2 dni przed rozpoczęciem prac. W przypadku wykrycia lęgów gatunków chronionych wycinka nie może być przeprowadzona do czasu stwierdzenia przez nadzór ornitologiczny wyprowadzenia młodych z gniazda.
- 6) W czasie realizacji inwestycji, każdorazowo przed podjęciem prac, przeprowadzić kontrolę wykopów pod kątem uwięzionych w nich małych zwierząt, które w razie konieczności będą wypuszczane w innym, bezpiecznym miejscu. Kontrole te prowadzić mogą, np. pracownicy uprzednio przeszkoleni w zakresie zoologicznym i nie wymaga to wprowadzenia odrębnego nadzoru przyrodniczego.
- 7) W celu wykluczenia możliwości zakłócenia rozrodu lisa rudego, w przypadku prowadzenia prac realizacyjnych w okresie rozrodu i wychowu młodych gatunku (który trwa od stycznia do czerwca), przed podjęciem ww. prac, związanych z zajęciem i przekształceniem terenu, skontrolować teren i zweryfikować obecność i sposób wykorzystania nory przez lisa rudego. Prace można prowadzić po potwierdzeniu braku wykorzystania nory jako siedliska rozrodu.
- 8) Z uwagi na konieczność zniszczenia zbiornika wodnego oznaczonego jako nr 2, stanowiącego siedlisko żab zielonych, przyjąć następujące rozwiązania:
 - a. zachować zbiornik wodny nr 1 położony w centralnej części działki (numeracja zbiorników wg poniższego schematu – mapy),



Zbiorniki wodne na terenie inwestycji (geoportal.gov.pl)

- b. prace ziemne związane z zajęciem zbiornika wodnego nr 2 prowadzić w okresie aktywności płazów, ale poza okresem rozrodu zwierząt (od 15 marca do 15 kwietnia lub od 1 lipca do 31 października), co ogranicza ryzyko zniszczenia form rozwojowych i młodocianych (jaja, kijanki) oraz osobników zimujących (zagrzebanych w osadach na dnie cieku),
- c. zapewnić nadzór przyrodniczy w trakcie prowadzenia ww. robót, do zadań którego należeć będą w szczególności:
- bieżąca kontrola terenu i odławianie oraz przenoszenie poza zasięg prac osobników zwierząt (w szczególności ryb i płazów, które przenosić do zbiornika nr 1),
 - odłowienie i przeniesienie ewentualnie bytujących na terenie objętym robotami osobników zwierząt, w tym płazów i ryb. Chwywanie prowadzić czerpakami, a także w miarę potrzeb (w przypadku stwierdzenia ryb) z wykorzystaniem pułapek żywołownych oraz elektropułapów,
 - odpompowanie wody zgromadzonej w zbiorniku wodnym zapewniając bieżący nadzór przyrodniczy,
 - skontrolowanie dna (w tym osadów i mułu) zbiornika pod kątem obecności zwierząt (w tym zagrzebanych w mule osobników), które przenieść do pozostającego w sąsiedztwie siedliska nr 1,
 - prowadzenie prac jednym frontem (od południa w kierunku północnym), umożliwiając ucieczkę małych zwierząt,
 - kontrola sposobu realizacji i prac i ewentualne bieżące wskazywanie działań minimalizujących i korygujących, w tym ustaleń co do konieczności zastosowania dodatkowych zabezpieczeń terenu, np. w postaci wygrodzeń herpetologicznych,
- d) zapewnić poprawę stanu zbiornika nr 1 poprzez:
- uprzątnięcie nagromadzonych śmieci,
 - umocnienie brzegów zbiornika oraz wyprofilowanie skarpy zbiornika w sposób ograniczający możliwość wkraczania płazów na planowane drogi dojazdowe w południowej części

zbiornika, np. poprzez zastosowanie palisady drewnianej lub kieszek faszynowych. Do umocnień nie stosować koszy gabionowych (możliwe jest zastosowanie cegieł, betonu i narzutu kamienia polnego),

- wprowadzenie nasadzenia wierzby krzewiastej (np. wierzby wiciowej) w ilości min. 8 szt. przy północno-zachodniej granicy zbiornika wodnego. W ramach ww. nasadzeń można wykorzystać krzewy wierzby rosnące przy zbiorniku nr 2 w części zachodniej działki. Nasadzenia te pełnić będą jednocześnie funkcje nasadzeń zastępczych dla usuniętych krzewów,
- wyprofilowanie odcinka zbiornika poprzez jego wyłagodzenie do poziomu ok. 1:5 (12-15°), celem ułatwienia „wychodzenia” płazów ze zbiornika, a w rejonie ww. profilowania skarp wykonanie kryjówki/zimowiska dla herpetofauny w postaci nagromadzenia karp drzew (można do tego celu wykorzystać skarpy usuniętych z terenu inwestycji krzewów) oraz kamienia polnego na powierzchni ok. 3 m². Dokładny sposób wykonania zimowiska ustalić ze specjalistą przyrodnikiem – herpetologiem.



¹ Lokalizacja umocnienia brzegów (czerwona linia), nasadzeń krzewów (zielona linia), wyłagodzenia skarp zbiornika (niebieska przerywana linia) oraz proponowana lokalizacja kryjówki dla herpetofauny (zielony punkt) (geoportals.gov.pl)

- 9) W trakcie realizacji przedsięwzięcia zapewnić dostępność sorbentów właściwych w zakresie ilości i rodzaju do potencjalnego zagrożenia, mogącego wystąpić w następstwie sytuacji awaryjnych,
- 10) Wody opadowe i roztopowe odprowadzać powierzchniowo do gruntu w granicach działek, do których inwestor posiada tytuł prawny,
- 11) Budynki mieszkalne podłączyć do właściwej gminnej sieci wodociągowej oraz kanalizacyjnej – po jej rozbudowie w rejonie inwestycji.

Uzasadnienie

Pismem z 24 czerwca 2022r. Pan Mariusz Żywica, zam. w Gozdawie, wystąpił do Burmistrza Szubina z wnioskiem o wydanie decyzji o środowiskowych uwarunkowaniach dla inwestycji polegającej na wydzieleniu 29 działek budowlanych pod zabudowę mieszkaniową jednorodzinną- budowę 29 budynków mieszkalnych jednorodzinnych wraz z niezbędną infrastrukturą oraz drogą dojazdową na działce o numerze ewidencyjnym 54/10 w obrębie Wąsosz, gm. Szubin.

Na podstawie ustawy z dnia 3 października 2008r. o udostępnianiu informacji o środowisku i jego ochronie, udziale społeczeństwa w ochronie środowiska oraz o ocenach oddziaływania na środowisko (Dz. U. z 2022r., poz. 1029.), a także w związku z § 3 ust.1 pkt 55 b rozporządzenia Rady Ministrów z dnia 10 września 2019 r. w sprawie przedsięwzięć mogących znacząco oddziaływać na środowisko (Dz. U. z 2019r., poz. 1839) planowane przedsięwzięcie zostało zaliczone do mogących potencjalnie znacząco oddziaływać na środowisko, tj.: zabudowa mieszkaniowa wraz z towarzyszącą jej infrastrukturą nieobjęta ustaleniami miejscowego planu zagospodarowania przestrzennego albo miejscowego planu odbudowy, o powierzchni zabudowy nie mniejszej niż: *tiret drugie*: 2 ha na obszarach innych niż wymienione w *tiret pierwsze*.

W związku z art. 73 ust.1 ww. ustawy zawiadomiono strony postępowania o wszczęciu postępowania w sprawie wydania decyzji o środowiskowych uwarunkowaniach. Ponieważ stron postępowania jest powyżej 10, zawiadamianie o wszystkich czynnościach organu prowadzącego postępowanie odbywa się poprzez obwieszczenia, na podstawie art. 74 ust. 3 ww. ustawy.

Stosownie do art. 64 ust. 1 powołanej ustawy Burmistrz Szubina wystąpił do Regionalnego Dyrektora Ochrony Środowiska w Bydgoszczy, Państwowego Powiatowego Inspektora Sanitarnego w Nakle nad Notecią, Dyrektora Regionalnego Zarządu Gospodarki Wodnej Zarządu Zlewni Wód Polskich w Inowrocławiu o opinie, co do potrzeby przeprowadzenia oceny oddziaływania przedsięwzięcia na środowisko.

Państwowy Powiatowy Inspektor Sanitarny w Nakle nad Notecią w opinii z 15.07.2022r znak: N.NZ-9022.2.1.56.22 wyraził zdanie, że dla inwestycji nie istnieje konieczność przeprowadzenia oceny oddziaływania na środowisko. Dyrektor Zarządu Zlewni Wód Polskich w Inowrocławiu w opinii z 19.08.2022r. znak: BD.ZZŚ.1.435.251.2022.GW wyraził opinię, że nie ma potrzeby przeprowadzania oceny oddziaływania na środowisko. Regionalny Dyrektor Ochrony Środowiska w Bydgoszczy w postanowieniu z 16.09.2022r. znak: WOO.4220.695.2022.AJ.3 wyraził opinię, że dla inwestycji nie istnieje konieczność przeprowadzenia oceny oddziaływania na środowisko. Warunki wskazane w postanowieniu Regionalnego Dyrektora Ochrony Środowiska w Bydgoszczy oraz Dyrektora Zarządu Zlewni Wód Polskich w Bydgoszczy zostały uwzględnione w sentencji niniejszej decyzji.

Inwestycja została rozpatrzona na tle art. 63 ust. 1 ustawy o udostępnianiu informacji o środowisku i jego ochronie, udziale społeczeństwa w ochronie środowiska oraz o ocenach oddziaływania na środowisko, w tym przeanalizowano skalę przedsięwzięcia i możliwe zagrożenia dla środowiska przy istniejącym użytkowaniu terenu, z uwzględnieniem wielkości, prawdopodobieństwa, czasu trwania i zasięgu oddziaływania.

Teren przeznaczony pod inwestycję nie jest objęty ustaleniami miejscowego planu zagospodarowania przestrzennego. Brak uregulować w zakresie miejscowych planów zagospodarowania przestrzennego, wg Regionalnego Dyrektora Ochrony Środowiska skutkuje chaotycznym lokalizowaniem przedsięwzięć, a także nie zapewnia prawidłowego rozwoju poszczególnych obszarów gminy.

Powierzchnia zabudowy w rozumieniu § 1 ust. 2 pkt 2 ww. rozporządzenia Rady Ministrów z dnia 10 września 2019 r. w sprawie przedsięwzięć mogących znacząco oddziaływać na środowisko, wyniesie 3,7041 ha.

Przedmiotem inwestycji jest budowa dwudziestu dziewięciu budynków mieszkalnych jednorodzinnych, o maksymalnie dwóch kondygnacjach nadziemnych, posiadających jednostanowiskowe garaże. Planuje się powierzchnię zabudowy każdego z budynków do 130 m² na działce o nr ewidencyjnym 54/10 obręb Wąsosz, gmina Szubin, powiat nakielski. Zgodnie z wypisem z rejestru gruntów, działka inwestycyjna stanowi: grunty orne V klasy bonitacyjnej, łąki trwałe, pastwiska trwałe, inne tereny zabudowane oraz nieużytki o powierzchni 3,8852 ha. W bezpośrednim sąsiedztwie (od wschodu) przebiega droga ekspresowa nr S5.

Docelowo zostanie dokonany podział działki o nr ewidencyjnym 54/10 obręb Wąsosz na 29 działek budowlanych oraz pod drogę wewnętrzną, która zapewni komunikację z drogą publiczną, tj. połączenie z ulicą Żnińską.

W uzupełnieniu Kip podano, że w ramach inwestycji planowane są garaże jednostanowiskowe w bryle budynku, o powierzchni około 12 m². Dla 29 budynków mieszkalnych łącznie powierzchnia garaży wyniesie około 348 m². Powierzchnia pojedynczego parkingu wyniesie około 50 m², w związku z czym dla 29 budynków suma wyniesie około 1450 m². Projektowana powierzchnia użytkowa parkingów i garaży wraz z towarzyszącą im infrastrukturą stanowi zatem około 0,1798 ha.

Zaproponowany zakres prac i rodzaj technologii zostały uznane za optymalne pod względem środowiskowym, ekonomicznym oraz wytrzymałościowym.

Na etapie opiniowania zamierzenia, przy określaniu negatywnych oddziaływań, uwzględniono wzajemne powiązania poszczególnych elementów środowiska oraz interakcje pośrednie wynikające z tych powiązań. Analiza oddziaływania na środowisko objęła więc efekty skumulowane, związane z potencjalną degradacją kilku elementów środowiska. Biorąc pod uwagę powyższe, Regionalny Dyrektor Ochrony Środowiska w Bydgoszczy przeanalizował ryzyko wystąpienia efektu skumulowanego oddziaływania dla niniejszego przedsięwzięcia. W związku ze skalą i charakterem zamierzenia, nie przewiduje się wystąpienia kumulacji oddziaływań.

W wyniku realizacji inwestycji wystąpi normatywne zapotrzebowanie m.in. na płyty betonowe, kostkę betonową, stolarkę okienną i drzwiową, cegły, pustaki, kable energetyczne, rury PCV, PE, kręgi betonowe i piasek, wodę. Natomiast na etapie eksploatacji przewiduje się wykorzystanie wody (pobieranej z indywidualnych ujęć głębinowych, ponieważ jak wynika z Kip, w rejonie działki inwestycyjnej nie istnieje gminna sieć wodociągowa), energii cieplnej oraz elektrycznej.

W związku z realizacją planowanego zadania nie przewiduje się prowadzenia jakichkolwiek prac rozbiórkowych. Działka jest obecnie niezabudowana.

Realizacja zamierzenia wiąże się z wytwarzaniem m.in. odpadów z budowy, remontów i demontażu obiektów budowlanych z grupy 17 według katalogu odpadów, zawartego w rozporządzeniu Ministra Klimatu z dnia 2 stycznia 2020 r. w sprawie katalogu odpadów (Dz. U. z 2020 r., poz. 10 t.j.). Powstawać mogą także odpady komunalne, związane ze sferą bytową pracowników (grupa 20) oraz opakowaniowe (grupa 15).

Gospodarka odpadami prowadzona będzie zgodnie z obowiązującymi w tym zakresie przepisami i zasadą minimalizacji ich ilości. Wszystkie odpady, powstające podczas prac budowlanych gromadzone będą w sposób selektywny w wyznaczonych i przystosowanych do tego celu miejscach, a następnie z odpowiednią częstotliwością przekazywane do odzysku lub unieszkodliwiania podmiotom posiadającym stosowne pozwolenia.

Na etapie eksploatacji powstawać będą odpady komunalne, które zostaną zagospodarowane zgodnie z obowiązującymi przepisami.

Rodzaj i ilość wytwarzanych odpadów nie będą miały znaczącego negatywnego wpływu na środowisko przy zachowaniu podstawowych zasad gospodarowania odpadami, tj. hierarchii sposobów postępowania z odpadami zawartej w art. 17 ustawy z dnia 14 grudnia 2012 r. o odpadach (Dz. U. z 2022 r., poz. 699 ze zm.).

Planowane do realizacji przedsięwzięcie nie jest zaliczane do zakładów o zwiększonym lub dużym ryzyku wystąpienia poważnej awarii przemysłowej, zgodnie z rozporządzeniem Ministra Rozwoju z dnia 29 stycznia 2016 r. w sprawie rodzajów i ilości znajdujących się w zakładzie substancji niebezpiecznych, decydujących o zaliczeniu zakładu do zakładu o zwiększonym lub dużym ryzyku wystąpienia poważnej awarii przemysłowej (Dz. U. z 2016 r., poz. 138 t.j.).

Projektowane przedsięwzięcie zarówno w fazie realizacji, jak i eksploatacji nie niesie ze sobą ryzyka wystąpienia poważnej katastrofy naturalnej i budowlanej. Analizując wpływ zamierzenia w kontekście adaptacji do skutków zmian klimatu należy wskazać, iż inwestycja z uwagi na swój rodzaj i charakter nie wpłynie na zmiany klimatu. Przedsięwzięcie z uwagi na niewielkie natężenie ruchu związane z obsługą wyłącznie okolicznych mieszkańców, przewidywaną emisję zanieczyszczeń do powietrza, w wyniku spalania paliw w poruszających się samochodach, nie będzie stanowić zagrożenia dla klimatu. Należy także zaznaczyć, iż zamierzenie zostanie zlokalizowane poza terenami osuwisk oraz zagrożonymi powodzią i podtopieniami. Zatem nie przewiduje się ekstremalnych sytuacji klimatycznych w obrębie analizowanej inwestycji.

Na terenie projektowanego zadania nie występują obszary wodno-błotne, inne obszary o płytkim zaleganiu wód podziemnych, w tym siedliska łąkowe oraz ujścia rzek, obszary wybrzeży i środowisko morskie, górskie lub leśne, obszary objęte ochroną, w tym strefy ochronne ujęć wód, a także obszary o krajobrazie mającym znaczenie historyczne, kulturowe lub archeologiczne, jeziora, uzdrowiska i obszary ochrony uzdrowiskowej.

W dniu 22 czerwca 2020 r. Sejmik Województwa Kujawsko-Pomorskiego uchwalił nowy program ochrony powietrza dla wszystkich stref województwa kujawsko-pomorskiego, w tym m.in. strefy kujawsko - pomorskiej - uchwała Nr XXIII/340/20 Sejmiku Województwa Kujawsko – Pomorskiego z dnia 22 czerwca 2020 r. w sprawie określenia programu ochrony powietrza w zakresie pyłu zawieszonego PM10 oraz benzo(a)pirenu dla strefy kujawskopomorskiej (Dz. Urz. Woj. Kuj.-Pom. z 2020 r., poz. 3479). Dokument powstał ze względu na przekroczenie standardów jakości powietrza PM10 oraz poziomu docelowego benzo(a)pirenu w roku 2018.

Inwestycja znajduje się na obszarze Głównego Zbiornika Wód Podziemnych nr 143 „Subzbiornik Inowrocław-Gniezno”, w terenie o małej gęstości zaludnienia, poza obszarami zagrożonymi powodzią.

Przedmiotowa inwestycja zlokalizowana jest w obszarze dorzecza Odry, zgodnie z rozporządzeniem Rady Ministrów z dnia 18 października 2016 r. w sprawie Planu gospodarowania wodami na obszarze dorzecza Odry (Dz. U. z 2016 r., poz. 1967).

Zamierzenie znajduje się w obszarze jednolitej części wód podziemnych oznaczonym europejskim kodem PLGW600043, zaliczonym do regionu wodnego Warty. Zgodnie z ww. rozporządzeniem Rady Ministrów z dnia 18 października 2016 r. w sprawie Planu gospodarowania wodami na obszarze dorzecza Odry, stan ilościowy i chemiczny tej JCWPd oceniono jako słaby. Rozpatrywana jednolita część wód podziemnych jest zagrożona ryzykiem nieosiągnięcia celów środowiskowych, tj. osiągnięcia co najmniej dobrego stanu ilościowego i chemicznego wód podziemnych.

Zadanie znajduje się w obszarze jednolitej części wód powierzchniowych oznaczonym europejskim kodem PLRW6000241883699 – „Gąsawka od Jeziora Sobiejuskiego do ujścia”, zaliczonym do regionu wodnego Warty. Zgodnie z ww. rozporządzeniem Rady Ministrów z dnia 18 października 2016 r. w sprawie Planu gospodarowania wodami na obszarze dorzecza Odry, ta JCWP posiada status silnie zmienionej części wód, której potencjał oceniono jako zły. Rozpatrywana jednolita część wód powierzchniowych jest zagrożona ryzykiem nieosiągnięcia celów środowiskowych, tj. osiągnięcia co najmniej dobrego potencjału ekologicznego i co najmniej dobrego stanu chemicznego wód powierzchniowych.

Etap realizacji przedsięwzięcia będzie się wiązał z wykonaniem wykopów o głębokości do 1 m p.p.t. Zaleca się, aby prace prowadzone były w okresie suchym.

W przypadku pojawienia się zwierciadła wód gruntowych powyżej rzędnej dna wykopu, a także w przypadku wystąpienia silnych i długotrwałych opadów atmosferycznych, niezbędne będzie odwodnienie tego fragmentu wykopu. Planuje się, że ewentualne tymczasowe odwodnienie wykopów zostanie wykonane przy pomocy przenośnej pompy odwadniającej. Woda z tymczasowego odwodnienia wykopów rozproszona zostanie powierzchniowo w granicach działki inwestycyjnej. Nie przewiduje się naruszenia istniejących warstw wodonośnych, a zakres prowadzonych robót nie spowoduje zakłócenia lub zmiany przepływu wód powierzchniowych i podziemnych.

W celu zabezpieczenia gruntu oraz wód podziemnych i powierzchniowych przed zanieczyszczeniem substancjami ropopochodnymi, podczas realizacji inwestycji używany będzie wyłącznie sprawny sprzęt i monitorowane będą ewentualne wycieki substancji ropopochodnych, które mogą powstać w wyniku awarii.

Zaplecze budowy oraz miejsce składowania materiałów budowlanych lub postoju pojazdów i maszyn, a także miejsca magazynowania odpadów zostaną zorganizowane na terenie utwardzonym lub posiadającym uszczelnioną powierzchnię, w odległości minimum 50 m od terenów z płytkim zaleganiem wód podziemnych, zbiorników i cieków wodnych. Plac budowy zostanie dodatkowo wyposażony w sorbenty do neutralizacji ewentualnych wycieków substancji ropopochodnych.

Podczas budowy, głównymi przyczynami zanieczyszczenia wód i gleby mogą być spływy deszczowe oraz roztopowe z terenu budowy, a także wyfukiwane zanieczyszczenia z materiałów używanych do budowy. Biorąc pod uwagę niewielką skalę oraz krótki czas realizacji, nie przewiduje się znaczącego negatywnego oddziaływania na środowisko gruntowo-wodne. Materiały pyłące będą transportowane samochodami, których skrzynia ładunkowa wyposażona zostanie w oponczkę lub inne zabezpieczenie ograniczające pylenie materiału.

Pracownicy wykonujący prace budowlane będą korzystać z wody butelkowanej. Na etapie realizacji zostaną wykorzystane przenośne toalety z bezodpływowym zbiornikiem na ścieki, których opróżnianiem zajmować się będzie specjalistyczna firma, posiadająca stosowne zezwolenie.

W uzupełnieniu Kip uszczegółowiono, że woda na potrzeby domów jednorodzinnych będzie pobierana w ilości 5 m³ dziennie ze studni indywidualnych o głębokości do 30 m każda. W obszarze obejmującym bezpośrednio sąsiedztwo planowanych studni nie należy organizować parkingów dla maszyn budowlanych oraz magazynów, np. paliw oraz innych substancji.

Do uzupełnienia Kip dołączono pismo Komunalnego Przedsiębiorstwa Wodociągów i Kanalizacji z dnia 23 sierpnia 2021 r., znak: L.dz. DT/624/2021, w którym poinformowano, że w sąsiedztwie działki o nr ewid. 54/10 w miejscowości Wąsosz, gmina Szubin, nie ma urządzeń wodociągowych.

Ścieki bytowe, powstające podczas eksploatacji inwestycji będą odprowadzane do projektowanych szczelnych zbiorników bezodpływowych, systematycznie opróżnianych przez wyspecjalizowane firmy. Jak wynika z przedłożonej dokumentacji, w obecnie w pobliżu działek inwestycyjnych nie zrealizowano gminnej sieci kanalizacji sanitarnej.

Zamierzenie nie wiąże się z wytwarzaniem ścieków przemysłowych. Wody opadowe i roztopowe będą odprowadzane powierzchniowo do gruntu, w granicach nieruchomości. Dopuszcza się również realizację zbiorników retencyjnych. Biorąc pod uwagę niewielki ruch pojazdów, głównie mieszkańców, nie przewiduje się konieczności podczyszczania tych wód.

Z uwagi na rodzaj, zakres i lokalizację przedsięwzięcia stwierdza się, że przy zastosowaniu rozwiązań opisanych w Kip, jego realizacja i eksploatacja nie wpłynie negatywnie na ryzyko nieosiągnięcia celów środowiskowych zawartych w Planie gospodarowania wodami na obszarze dorzecza Odry.

Na etapie prac realizacyjnych, w celu minimalizacji i ograniczenia oddziaływań związanych z emisją hałasu, wibracji i zanieczyszczeń do powietrza, uciążliwe prace budowlane (przede wszystkim prace hałaśliwe oraz związane z wykorzystywaniem ciężkiego sprzętu/transportu) należy prowadzić wyłącznie w porze dziennej, tj. w godz. 6:00-22:00. Wszelkie uciążliwości związane z etapem realizacji mają charakter okresowy i ustępują z chwilą zakończenia budowy.

Emisja hałasu i zanieczyszczeń powietrza na etapie użytkowania wiąże się z ruchem samochodowym osób dojeżdżających do domów.

Biorąc pod uwagę lokalizację i skalę przedsięwzięcia, nie przewiduje się pogorszenia warunków mieszkaniowych oraz ponadnormatywnych emisji hałasu lub zanieczyszczeń do powietrza.

Budynki będą ogrzewane przy pomocy indywidualnych systemów grzewczych, za pomocą instalacji pieców na ekogroszek/pomp ciepła.

W związku z powyższym, nie przewiduje się ponadnormatywnego oddziaływania na etapie realizacji i eksploatacji na poszczególne elementy środowiska, takie jak panujący klimat akustyczny i powietrze.

Inwestycja realizowana będzie w granicach obszaru Natura 2000 Łąki Trzęślicowe w Foluszu PLH040027. W odniesieniu do ww. obszaru Natura 2000 zastosowanie znajduje w szczególności Zarządzenie Regionalnego Dyrektora Ochrony Środowiska w Bydgoszczy z dnia 22 sierpnia 2017 r. w sprawie ustanowienia planu zadań ochronnych dla obszaru Natura 2000 Łąki Trzęślicowe w Foluszu PLH040027 (Dz. Urz. Woj. Kuj-Pom., poz. 3240 ze zm.), a także ustalenia art. 33 ww. ustawy o ochronie przyrody, w tym zakaz podejmowania działań, mogących znacząco negatywnie oddziaływać na obszary sieci Natura 2000, w szczególności pogorszyć stan siedlisk, wpłynąć negatywnie na gatunki lub pogorszyć integralność obszaru, a także połączenia z innymi obszarami.

Inwestycja nie powoduje niszczenia siedlisk przedmiotów ochrony obszaru Natura 2000 Łąki Trzęślicowe w Foluszu PLH040027, a także nie generuje zagrożeń określonych w ww. zarządzeniu w sprawie ustanowienia planu zadań ochronnych dla obszaru Natura 2000 Łąki Trzęślicowe w Foluszu PLH040027. Ponadto, zamierzenie nie wiąże się z ryzykiem nieosiągnięcia celów ochrony, określonych w ww. zarządzeniu.

Na podstawie przeprowadzonych badań terenowych wykluczono występowanie siedlisk przyrodniczych oraz siedlisk gatunków, które są przedmiotami ochrony ww. obszaru Natura 2000. Jednocześnie stwierdzono występowanie gatunków objętych ochroną:

- pliszki siwej, której siedlisko lęgowe ulegnie zajęciu (zniszczeniu) w związku z inwestycją. W związku z powyższym przyjęto konieczność dostosowania terminu prowadzonych prac do okresu lęgowego ptaków,
- żab zielonych (kompleks żab zielonych tworzą żaba wodna, żaba śmieszka oraz żaba jeziorkowa). W czasie badań terenowych zaobserwowano: 7 osobników żab zielonych w zbiorniku nr 1, a także 1 osobnika żaby zielonej w zbiorniku nr 2. Realizacja inwestycji spowoduje zniszczenie zbiornika nr 2 (który stanowi jednocześnie siedlisko ww. gatunków żab zielonych). W związku z powyższym przyjęto przedstawione w Kip działania minimalizujące (w odniesieniu do sposobu i terminu zniszczenia ww. zbiornika nr 2, jak również wprowadzenie nadzoru przyrodniczego), a także działania o charakterze kompensującym konieczne zniszczenie obejmujące w szczególności poprawę stanu zbiornika nr 1 i jego jakości jako potencjalnego siedliska płazów oraz stworzenie sztucznego zimowiska dla płazów. W otoczeniu zbiornika wprowadzone zostaną nasadzenia krzewów, które stanowiąc będą jednocześnie nasadzenia zastępcze w stosunku do usuwanych krzewów,
- bobra europejskiego, którego ślady żerowania stwierdzono w otoczeniu zbiorników wodnych.

Ponadto, na obszarze przedsięwzięcia stwierdzono obecność siedliska (nory) lisa rudego, który jest gatunkiem łownym, względem którego możliwe jest zastosowanie wskazań art. 125 ww. ustawy o ochronie przyrody. Z uwagi na obecność nory lisa rudego przyjęto wskazane w Kip działania minimalizujące obejmujące kontrolę zasiedlenia ww. nory przez ten gatunek i dostosowanie terminu prowadzenia prac do okresu rozrodu lisa rudego.

Uwzględniając przyjęte rozwiązania minimalizujące oraz powszechne występowanie populacji ww. gatunków na terenie województwa, nie stwierdza się znacząco negatywnego wpływu na zachowanie stwierdzonych gatunków chronionych i łownych.

Zamierzenie nie wiąże się ze zniszczeniem lub naruszeniem terenów leśnych, podmokłych, bagiennych i torfowiskowych. Jednocześnie na podstawie analizy przedłożonej dokumentacji nie stwierdza się negatywnego wpływu w zakresie zachowania różnorodności biologicznej.

W związku z powyższym nie stwierdza się znacząco negatywnego oddziaływania na korytarze migracji i obszary chronione, w tym obszary Natura 2000, a ocena oddziaływania na środowisko w zakresie ochrony przyrody i obszarów Natura 2000 nie jest wymagana.

Jednocześnie informuję, że w przypadku jeśli skutkiem robót budowlanych bądź innych prac związanych z realizacją zamierzenia będzie podjęcie czynności objętych zakazami względem gatunków chronionych zwierząt, roślin oraz grzybów, wynikającymi z art. 51 i art. 52 ww. ustawy o ochronie przyrody, np.:

- w odniesieniu do zwierząt objętych ochroną gatunkową – niszczenie ich siedlisk lub ostoi, będących obszarem rozrodu, wychowu młodych, odpoczynku, migracji lub żerowania, jak również niszczenie, usuwanie lub uszkodzanie gniazd, mrowisk, nor, legowisk, żeremi, tam, tarlisk, zimowisk lub innych schronień,
- w odniesieniu do grzybów i roślin – umyślne niszczenie osobników oraz niszczenie siedlisk lub ostoi roślin i grzybów,

Inwestor lub Wykonawca są zobowiązani do uzyskania zgody na wykonanie czynności podlegających zakazom na zasadach określonych w art. 56 ww. ustawy o ochronie przyrody. Biorąc pod uwagę rodzaj zamierzenia, a także fakt, że będzie ono realizowane na terenie województwa kujawsko-pomorskiego, nie stwierdzono negatywnego wpływu i występowania transgranicznego oddziaływania analizowanej inwestycji na środowisko.

Przed wydaniem decyzji zawiadomiono strony postępowania, poprzez obwieszczenia zamieszczone na tablicy ogłoszeń w miejscowości Wąsosz, na stronie bip.szubin.pl i tablicy ogłoszeń w Urzędzie Miejskim w Szubinie, o zebraniu materiału dowodowego pozwalającego na wydanie decyzji administracyjnej. Żadna ze stron postępowania nie wniosła uwag do toczącego się postępowania.

Reasumując uznano, iż zastosowanie zaproponowanych w przedłożonej Kip oraz jej uzupełnieniu rozwiązań technicznych i organizacyjnych, zapewni ochronę środowiska na etapie realizacji i eksploatacji przedsięwzięcia.

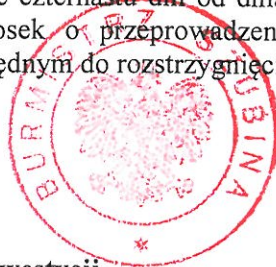
W związku z powyższym, biorąc pod uwagę lokalizację, zakres i planowany sposób realizacji i eksploatacji inwestycji, a także uzgodnienia organów opiniujących, w oparciu o art. 63 uouioś, nie stwierdzono konieczności przeprowadzenia dla przedmiotowego przedsięwzięcia oceny oddziaływania na środowisko, a tym samym sporządzenia raportu o oddziaływaniu na środowisko.

W powyższym stanie wydanie niniejszej decyzji jest w pełni uzasadnione.

Pouczenie

Od niniejszej decyzji służy stronom odwołanie do Samorządowego Kolegium Odwoławczego w Bydgoszczy. Odwołanie wnosi się w terminie 14 dni od dnia doręczenia decyzji. W trakcie biegu terminu do wniesienia odwołania strona może zrzec się prawa wniesienia odwołania wobec organu administracji publicznej, który wydał decyzję. Z dniem doręczenia organowi administracji publicznej

oświadczenia o zrzeczeniu się prawa do wniesienia odwołania przez ostatnią ze stron postępowania, decyzja staje się ostateczna i prawomocna, co oznacza, iż decyzja podlega natychmiastowemu wykonaniu i brak jest możliwości zaskarżenia decyzji do Wojewódzkiego Sądu Administracyjnego. Nie jest możliwe skuteczne cofnięcie oświadczenia o zrzeczeniu się prawa do wniesienia odwołania. Jeżeli niniejsza decyzja została wydana z naruszeniem przepisów postępowania, a konieczny do wyjaśnienia zakres sprawy ma istotny wpływ na jej rozstrzygnięcie, na zgodny wniosek wszystkich stron zawarty w odwołaniu, organ odwoławczy przeprowadza postępowanie wyjaśniające w zakresie niezbędnym do rozstrzygnięcia sprawy. Organ odwoławczy przeprowadza postępowanie wyjaśniające także wówczas, gdy jedna ze stron zawarła w odwołaniu wniosek o przeprowadzenie przez organ odwoławczy postępowania w zakresie niezbędnym do rozstrzygnięcia sprawy, a pozostałe strony wyraziły na to zgodę w terminie czternastu dni od dnia doręczenia im zawiadomienia o wniesieniu odwołania, zawierającego wniosek o przeprowadzenie przez organ odwoławczy postępowania wyjaśniającego w zakresie niezbędnym do rozstrzygnięcia sprawy.



Załącznik – charakterystyka inwestycji

BURMISTRZ

Mariusz Piotrkowski

Otrzymują:

1. Mariusz Żywica
Gozdawa 9, 88-300 Mogilno
2. Pozostałe strony postępowania zawiadomione poprzez obwieszczenia
3. Gmina Szubin – Wydział OŚiR aa.

Do wiadomości:

1. Regionalny Dyrektor Ochrony Środowiska w Bydgoszczy
Ul. Dworcowa 81, 85-950 Bydgoszcz
2. Państwowy Powiatowy Inspektor
Sanitarny w Powiecie Nakielskim
Al. Mickiewicza 11, 89-100 Nakło nad Notecią
3. Państwowe Gospodarstwo Wodne
Zarząd Zlewni Wód Polskich w Inowrocławiu
ul. Królowej Jadwigi 20, 88-100 Inowrocław

Załącznik do decyzji o środowiskowych uwarunkowaniach z dnia 20 października 2022 znak OŚiR.6220.33.2022 dla inwestycji polegającej na wydzieleniu 29 działek budowlanych pod zabudowę mieszkaniową jednorodzinną- budowę 29 budynków mieszkalnych jednorodzinnych wraz z niezbędną infrastrukturą oraz drogą dojazdową na działce o numerze ewidencyjnym 54/10 w obrębie Wąsosz, gm. Szubin

Charakterystyka inwestycji

Przedmiotem inwestycji jest budowa dwudziestu dziewięciu budynków mieszkalnych jednorodzinnych, o maksymalnie dwóch kondygnacjach nadziemnych, posiadających jednostanowiskowe garaże. Planuje się powierzchnię zabudowy każdego z budynków do 130 m² na działce o nr ewidencyjnym 54/10 obręb Wąsosz, gmina Szubin, powiat nakielski. Zgodnie z wypisem z rejestru gruntów, działka inwestycyjna stanowi: grunty orne V klasy bonitacyjnej, łąki trwałe, pastwiska trwałe, inne tereny zabudowane oraz nieużytki o powierzchni 3,8852 ha. W bezpośrednim sąsiedztwie (od wschodu) przebiega droga ekspresowa nr S5.

Docelowo zostanie dokonany podział działki o nr ewidencyjnym 54/10 obręb Wąsosz na 29 działek budowlanych oraz pod drogę wewnętrzną, która zapewni komunikację z drogą publiczną, tj. połączenie z ulicą Żnińską.

Ścieki bytowe, powstające podczas eksploatacji inwestycji będą odprowadzane do projektowanych szczelnych zbiorników bezodpływowych, systematycznie opróżnianych przez wyspecjalizowane firmy.

Zamierzenie nie wiąże się z wytwarzaniem ścieków przemysłowych. Wody opadowe i roztopowe będą odprowadzane powierzchniowo do gruntu, w granicach nieruchomości.

Woda na potrzeby domów jednorodzinnych będzie pobierana w ilości 5 m³ dziennie ze studni indywidualnych o głębokości do 30 m każda.

BURMISTRZ


Mariusz Piotrkowski

