

OŚiR.6220.41.2020

DECYZJA O ŚRODOWISKOWYCH UWARUNKOWANIACH

Na podstawie art. 104 ustawy z dnia 14 czerwca 1960 r. KPA (tekst jednolity Dz. U. z 2021 r. poz. 735) w związku z art. 71 ust. 2, pkt 2, art. 75 ust. 1 pkt 4 oraz 85 ust. 2 pkt 2 ustawy z dnia 3 października 2008 r. o udostępnieniu informacji o środowisku i jego ochronie, udziale społeczeństwa w ochronie środowiska oraz o ocenach oddziaływania na środowisko (Dz. U. t.j. z 2022 r., poz. 1029), zwanej dalej w skrócie uouioś, a także § 3 ust. 1 pkt 54 lit. b) rozporządzenia Rady Ministrów z dnia 10 września 2019 r. w sprawie przedsięwzięć mogących znacząco oddziaływać na środowisko (Dz. U. z 2019 r., poz. 1839 t.j.), po przeanalizowaniu wniosku o wydanie decyzji o środowiskowych uwarunkowaniach, złożonego przez Członka Zarządu sp. z o.o. PVE 77, Adnana Qaraqish, sp. z o.o., z siedzibą w Bydgoszczy, przy ul. Jana i Jędrzeja Śniadeckich, w sprawie wydania decyzji o środowiskowych uwarunkowaniach dla przedsięwzięcia polegającego na „budowie elektrowni fotowoltaicznej o mocy do 20 MW wraz z niezbędną infrastrukturą techniczną na działkach oznaczonych numerami ewidencyjnymi 5/3, 6/6, 21/3, 57/5 obręb geodezyjny Łachowo, gmina Szubin”, po przeprowadzeniu postępowania w sprawie oceny oddziaływania przedsięwzięcia na środowisko

ustalam

środowiskowe uwarunkowania dla inwestycji polegającej na „budowie elektrowni fotowoltaicznej o mocy do 20 MW wraz z niezbędną infrastrukturą techniczną na działkach oznaczonych numerami ewidencyjnymi 5/3, 6/6, 21/3, 57/5 obręb geodezyjny Łachowo, gmina Szubin” i jednocześnie:

I. Określam:

1. Rodzaj i miejsce realizacji inwestycji:

Inwestycja realizowana będzie na działkach o numerach ewidencyjnych: 5/3, 6/6, 21/3, 57/5 w obrębie Łachowo, gm. Szubin, łączna powierzchnia zajęta pod farmę będzie wynosiła ok. 25 ha.

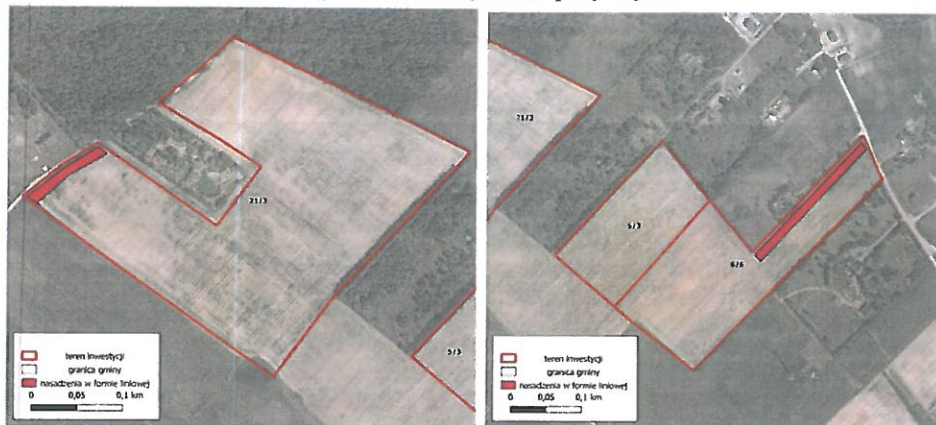
2. *Istotne warunki korzystania ze środowiska w fazie realizacji i eksploatacji lub użytkowania przedsięwzięcia, ze szczególnym uwzględnieniem konieczności ochrony cennych wartości przyrodniczych, zasobów naturalnych i zabytków oraz ograniczenia uciążliwości dla terenów sąsiednich.*

- 1) Prace budowlane rozpocząć poza okresem lęgowym ptaków oraz kluczowym okresem rozrodu gatunków dziko występujących zwierząt, przypadającym w terminie od 1 marca do 31 sierpnia lub w dowolnym terminie po potwierdzeniu maksymalnie na 2 dni przed zajęciem terenu przez specjalistę przyrodnika braku aktywnych lęgów ptaków oraz rozrodu zwierząt na terenie przedsięwzięcia.
- 2) Każdorazowo przed podjęciem prac w obrębie wykopów dokonać kontroli obecności zwierząt w ich obrębie. W przypadku obecności fauny, zwierzę lub zwierzęta odłowić, a następnie przenieść poza obszar robót, do siedliska zapewniającego możliwość dalszej wędrówki.
- 3) Po wykonaniu prac montażowych, teren przedsięwzięcia zagospodarować jako biologicznie czynny, np. poprzez pozostawienie do naturalnej sukcesji, obsianie rodzimymi gatunkami traw lub użytkowanie rolnicze.
- 4) Bezpośrednio przed rozpoczęciem prac przeprowadzić kontrolę występowania gatunków chronionych, np. winniczka *Helix pomatia* na terenie zamierzenia. Stwierdzone osobniki odłowić oraz przenieść w bezpieczne miejsce, poza obszarem planowanego prowadzenia prac.

- 5) W celu minimalizacji i ograniczenia oddziaływań związanych z emisją hałasu, wibracji i zanieczyszczeń do powietrza, prace realizacyjne prowadzić wyłącznie w porze dziennej, tj. w godz. 6:00-22:00.
 - 6) Powstające podczas robót odpady zagospodarować zgodnie z obowiązującymi przepisami, tj.: gromadzić selektywnie, usuwać niezwłocznie z placu budowy, w pierwszej kolejności przekazywać do odzysku, a następnie do unieszkodliwiania podmiotom posiadającym stosowne zezwolenia w tym zakresie. Odpady przechowywane na terenie i placu budowy zabezpieczyć przez magazynowanie w szczelnych, oznakowanych pojemnikach, na szczelnym podłożu, w sposób zabezpieczający przed czynnikami atmosferycznymi i dostępem osób nieuprawnionych.
 - 7) Odpady o kodzie 16 02 13* wytwarzane w związku z prowadzeniem prac serwisowych oraz naprawą instalacji, a także wymianą paneli przekazywać niezwłocznie specjalistycznym firmom posiadającym stosowne uprawnienia w zakresie dalszego ich zagospodarowania.
 - 8) Zadrzewienia pozostające w zasięgu prac i niepodlegające usunięciu zabezpieczyć na czas prowadzenia robót przed przypadkowym uszkodzeniem, np. poprzez:
 - a. odeskowanie pni drzew i wygradzenie krzewów oraz podwiązywanie kolidujących gałęzi lub ewentualnie wygradzenie skupisk drzew i ich oznakowanie,
 - b. wygradzenie obszaru występowania krzewów,
 - c. wykonanie warstwy drenażowo-napowietrzającej w przypadku konieczności podniesienia poziomu gruntu o więcej niż 30 cm w zasięgu rzutu korony drzew,
 - d. prowadzenie wykopów w ich sąsiedztwie krótkimi odcinkami, ograniczając czas otwarcia wykopów, w celu ochrony bryły korzeniowej przed przesuszeniem.
 - 9) Prace prowadzone w bezpośrednim sąsiedztwie systemów korzeniowych drzew i krzewów prowadzić w sposób ręczny, o ile pozwala na to technologia prac. Powstałe ewentualne uszkodzenia mechaniczne pni i korzeni zabezpieczyć preparatem grzybobójczym.
 - 10) Zaplecze budowy lub miejsca postoju maszyn i składowania materiałów wyznaczać poza zasięgiem rzutu koron drzew.
 - 11) Wykaszanie roślinności na terenie farmy prowadzić po 1 sierpnia, rozpoczynając od centrum farmy w kierunku jej brzegów, celem zminimalizowania zagrożenia śmiertelności dla małych zwierząt, w tym ptaków lub w dowolnym terminie po potwierdzeniu przez specjalistę przyrodnika maksymalnie na 2 dni przed wykaszaniem braku aktywnych lęgów ptaków oraz rozrodu zwierząt na terenie analizowanego zamierzenia.
 - 12) Do mycia paneli stosować czystą wodę bez dodatku sztucznych detergentów, lub z zastosowaniem biodegradowalnego środka myjącego, obojętnego dla środowiska gruntowo – wodnego, który nie może pogorszyć stanu chemicznego jednolitych części wód.
 - 13) Nie stosować środków ochrony roślin (herbicydy, pestycydy) oraz nawozów sztucznych na terenie przedmiotowej farmy.
3. *Wymagania dotyczące ochrony środowiska konieczne do uwzględnienia w dokumentacji wymaganej do wydania decyzji, o których mowa w art. 72 ust. 1:*
- 1) W przypadku zastosowania transformatora olejowego, w celu zabezpieczenia środowiska gruntowo-wodnego przed ewentualnym awaryjnym wyciekami oleju, pod

transformatorem wykonać szczelną misę olejową o pojemności pozwalającej pomieścić całą objętość oleju znajdującą się w transformatorze.

- 2) W celu wyeliminowania możliwości powstawania zjawiska oślepienia ptaków w locie, zastosować antyrefleksyjne powłoki pokrywające panele fotowoltaiczne.
- 3) W celu umożliwienia przemieszczania się małych zwierząt, w tym płazów przez teren farmy, zastosować ogrodzenie z pozostawieniem minimum 10 cm wolnej przestrzeni od poziomu gruntu.
- 4) Wszelkie otwory w drzwiach i ścianach budynków farmy zabezpieczyć przed dostępem ptaków i nietoperzy, np. zasłonić siatką o oczkach o średnicy maksymalnie 1 cm.
- 5) Budynki wykonać lub pomalować w kolorystyce neutralnej, np. odcieniach szarości, brązu i/lub zieleni, aby ograniczyć ich widoczność w krajobrazie.
- 6) Nie wprowadzać oświetlenia stałego farmy fotowoltaicznej. Dopuszcza się zastosowanie oświetlenia włączanego tylko w przypadku detekcji ruchu, z wykorzystaniem źródła światła o niskiej emisji promieniowania UV (np. LED) oraz lampami skierowanymi w dół.
- 7) Wprowadzić nasadzenia krzewów wzdłuż ogrodzenia instalacji, zgodnie z poniższymi rysunkami. Do nasadzeń stosować rodzime gatunki krzewów, np. jałowiec pospolity, dereń świdwa, bez czarny, tarnina, głóg, szlak pospolity, trzmielina, kruszyna pospolita, leszczyna pospolita, czeremcha zwyczajna, głóg jednoszyjkowy, bez koralowy, kalina koralowa, berberys zwyczajny. Ewentualne przycinanie krzewów prowadzić poza okresem lęgowym ptaków przypadającym w terminie od 1 marca do 31 sierpnia lub w dowolnym terminie po potwierdzeniu przez specjalistę przyrodnika maksymalnie na 2 dni przed przycięciem braku aktywnych lęgów ptaków oraz rozrodu zwierząt w obrębie krzewów przeznaczonych do przycięcia.



Rozmieszczenie planowanych nasadzeń osłonowych (linia pogrubiona), zgodnie z planem zawartym w uzupełnieniu raportu z dnia 7 lutego 2022 r.

- 8) Prowadzić monitoring udatności wprowadzonych nasadzeń roślinności krzewiastej przez okres co najmniej 3 lat oraz w razie potrzeby dokonywać nasadzeń uzupełniających, w miejscach obumarłych sadzonek.
- 9) w trakcie realizacji bądź likwidacji inwestycji zapewnić dostępność sorbentów, właściwych w zakresie ilości i rodzaju do potencjalnego zagrożenia, mogącego wystąpić w następstwie sytuacji awaryjnych, a zużyty sorbent bądź zanieczyszczony grunt przekazać uprawnionemu odbiorcy odpadów,
- 10) w trakcie realizacji bądź likwidacji planowane przedsięwzięcie wyposażyć w przenośne toalety, posiadające szczelne zbiorniki na ścieki socjalno – bytowe, a wytworzone ścieki dostarczyć do oczyszczalni ścieków.
- 11) Zaplecze z miejscami postoju i ewentualnego tankowania maszyn budowlanych, sprzętu i pojazdów, a także magazynowania substancji chemicznych, odpadów niebezpiecznych,

- bądź innych materiałów mogących negatywnie oddziaływać na środowisko gruntowo – wodne, zorganizować na terenie utwardzonym lub posiadającym szczelną powierzchnię.
- 12) Kolizje planowanej inwestycji z urządzeniami melioracji wodnych, takimi jak, m.in. ciągi drenarskie, rowy czy rurociągi uzgodnić z właściwą spółką wodną lub z zainteresowanymi właścicielami, a uszkodzone w trakcie budowy urządzenia melioracji wodnych odbudować i przywrócić do stanu pierwotnego.
4. *Wymogi w zakresie przeciwdziałania skutkom awarii przemysłowych - nie dotyczy tego przedsięwzięcia.*
- II. Przed rozpoczęciem realizacji przedsięwzięcia nie należy przeprowadzać oceny oddziaływania na środowisko oraz postępowania w sprawie transgranicznego oddziaływania na środowisko w ramach postępowania w sprawie wydania pozwolenia na budowę.

Uzasadnienie

Wnioskiem z dnia 14 października 2020r. Członek Zarządu spółki z o.o. PVE 77 Adnan Qaraqish, z siedzibą w Bydgoszczy, przy ul. Śniadeckich 21 wstąpił do Burmistrza Szubina o wydanie decyzji o środowiskowych uwarunkowaniach dla inwestycji polegającej na budowie farmy fotowoltaicznej o mocy do 20 MW wraz z niezbędną infrastrukturą techniczną na działkach o numerach ewidencyjnych 5/3, 6/6, 21/2, 57/5 obręb geodezyjny Łachowo, gmina Szubin.

Na podstawie ustawy z dnia 3 października 2008r. o udostępnianiu informacji o środowisku i jego ochronie, udziale społeczeństwa w ochronie środowiska oraz o ocenach oddziaływania na środowisko (t.j. Dz. U. z 2022r. poz. 1029), a także rozporządzenia Rady Ministrów z dnia 9 listopada 2010r. w sprawie przedsięwzięć mogących znacząco oddziaływać na środowisko (Dz. U. z 2019r, poz. 1839) planowane przedsięwzięcie zostało zaliczone do przedsięwzięć mogących potencjalnie znacząco oddziaływać na środowisko, wymienione w § 3 ust.1 pkt 54 lit. b) tj. zabudowa przemysłowa, w tym zabudowa systemami fotowoltaicznymi, lub magazynowa, wraz z towarzyszącą jej infrastrukturą, o powierzchni zabudowy nie mniejszej niż 1 ha na obszarach innych niż wymienione w lit a. Powierzchnia zajęta przez instalację fotowoltaiczną wraz z infrastrukturą towarzyszącą wyniesie do 25,3 ha.

Teren przeznaczony pod przedsięwzięcie nie jest objęty ustaleniami miejscowego planu zagospodarowania przestrzennego.

Na podstawie art. 73 ust.1 ww. ustawy zawiadomiono strony postępowania o wszczęciu postępowania w sprawie wydania decyzji o środowiskowych uwarunkowaniach, poprzez wywieszenie zawiadomień na tablicach ogłoszeń w miejscowości Łachowo, a także na tablicy ogłoszeń w Szubinie i na stronie BIP Gminy Szubin.

Stosownie do art. 64 ust. 1 powołanej ustawy Burmistrz Szubina wystąpił do Regionalnego Dyrektora Ochrony Środowiska w Bydgoszczy, Państwowego Gospodarstwa Wodnego Wód Polskich, Regionalnego Zarządu Gospodarki Wodnej w Bydgoszczy o opinie, co do potrzeby przeprowadzenia oceny oddziaływania przedsięwzięcia na środowisko.

Państwowy Powiatowy Inspektor Sanitarny w Nakle nad Notecią w opinii z 13.11.2020r. wyraził zdanie, że dla inwestycji nie istnieje konieczność przeprowadzenia oceny oddziaływania przedsięwzięcia na środowisko. Dyrektor Państwowego Gospodarstwa Wodnego Wód Polskich Zarządu Zlewni w Inowrocławiu w opinii z 20.11.2020r. Znak: BD.ZZŚ.435.402.2020.GW.DG nie stwierdził konieczności przeprowadzenia oceny oddziaływania przedsięwzięcia na środowisko dla omawianej inwestycji, i określił warunki jej realizacji. Regionalny Dyrektor Ochrony Środowiska w Bydgoszczy w opinii z 24.11.2020r. stwierdził konieczność przeprowadzenia oceny oddziaływania na środowisko i określił zakres danych jakie należy uwzględnić w raporcie o oddziaływaniu przedsięwzięcia na środowisko.

Przychylając się do argumentacji Regionalnego Dyrektora Ochrony Środowiska, z uwagi na możliwy istotnie negatywny wpływ przedsięwzięcia w zakresie ochrony przyrody Burmistrz Szubina postanowieniem z 16 grudnia 2020 r. nałożył obowiązek wykonania oceny oddziaływania przedsięwzięcia na środowisko.

W dniu 9 lipca 2021r. wnioskodawca złożył w Urzędzie Miejskim raport o oddziaływaniu na środowisko, wykonany przez zespół autorów pod kierownictwem Pani Joanny Klimek.

Jednocześnie poinformowano, że w wyniku podziału geodezyjnego działki nr 21/2 znajdującej się w Łachowie, gm. Szubin, została ona podzielona na dwie działki, które otrzymały numery: 21/3 i 21/4. Tym samym inwestycja zlokalizowana będzie na działkach o numerach: 5/3, 6/6, 21/3, 57/5 w Łachowie, gm. Szubin.

W dniu 17 sierpnia 2021r. Burmistrz Szubina zwróciła się do Regionalnego Dyrektora Ochrony Środowiska w Bydgoszczy o uzgodnienie warunków realizacji inwestycji, załączając do wniosku raport o oddziaływaniu na środowisko. Regionalny Dyrektor Ochrony Środowiska w Bydgoszczy wezwał inwestora do uzupełnienia informacji zawartych w raporcie. Raport uzupełniany był w dniach: 12 października, 23 grudnia 2021 r. oraz 7 lutego i 24 marca 2022 r. Postanowieniem z 22 kwietnia 2022r. Regionalny Dyrektor Ochrony Środowiska w Bydgoszczy postanowieniem znak: WOO.4221.171.2021.PS1.8 uzgodnił inwestycję i określił warunki jej realizacji.

W dniu 06 maja 2022 r. zawiadomiono strony postępowania o przeprowadzeniu postępowania w sprawie oceny oddziaływania na środowisko. W tym samym dniu zawiadomienie to podano do publicznej wiadomości na stronie biuletynu informacji publicznej Gminy Szubin www.bip.szubin.pl, na tablicy ogłoszeń Urzędu Miejskiego w Szubinie oraz w pobliżu miejsca realizacji inwestycji, tj. na tablicach ogłoszeń usytuowanych w miejscowości Łachowo. W trakcie konsultacji ze społeczeństwem, tj. w okresie od 6 maja do 6 czerwca 2022r nie wpłynęły do Urzędu Miejskiego w Szubinie żadne uwagi dotyczące planowanej inwestycji od zainteresowanych mieszkańców, organizacji ekologicznych, jak również stron postępowania. Żadna organizacja ekologiczna nie uczestniczyła w postępowaniu w sprawie oceny oddziaływania na środowisko.

Planowane zadanie polega na budowie farmy fotowoltaicznej o łącznej mocy do 20 MW w obrębie Łachowo, gmina Szubin, powiat nakielski. Teren inwestycji po jej zrealizowaniu zostanie zagospodarowany jako biologicznie czynny.

Na farmę fotowoltaiczną składać się będą następujące elementy:

- panele fotowoltaiczne,
- drogi wewnętrzne,
- infrastruktura naziemna i podziemna,
- linia kablowa energetyczno – światłowodowa,
- przyłącza elektroenergetyczne,
- prefabrykowane stacje transformatorowe,
- inwertery i inne niezbędne elementy infrastruktury związane z budową i eksploatacją parku ogniw.

Na podstawie przeprowadzonej analizy przedłożonej dokumentacji, w tym raportu o oddziaływaniu przedsięwzięcia na środowisko, ustalono, że realizacja i eksploatacja inwestycji nie będzie skutkować niekorzystnym wpływem na środowisko przyrodnicze i krajobraz. Uwzględniając zaproponowane w raporcie rozwiązania nie przewiduje się wpływu przedsięwzięcia na bioróżnorodność. Grunt pod panelami fotowoltaicznymi pozostanie powierzchnią biologicznie czynną.

Eksploatacja farmy fotowoltaicznej związana będzie głównie z zapotrzebowaniem na wodę (do mycia paneli) i energię elektryczną na potrzeby własne instalacji fotowoltaicznej.

Przedsięwzięcie nie należy do kategorii zakładu o zwiększonym, bądź dużym ryzyku pojawienia się awarii przemysłowej, w myśl rozporządzenia Ministra Rozwoju z dnia 29 stycznia 2016 r. w sprawie rodzajów i ilości znajdujących się w zakładzie substancji niebezpiecznych, decydujących o zaliczeniu zakładu do zakładu o zwiększonym lub dużym ryzyku wystąpienia poważnej awarii przemysłowej (Dz. U. z 2016 r., poz. 138). Projektowane zamierzenie nie niesie za sobą ryzyka wystąpienia poważnej katastrofy naturalnej.

Na terenie działek inwestycyjnych nie znajdują się zabudowania. Zgodnie z dokumentacją oraz ogólnodostępnymi materiałami kartograficznymi (np. mapy znajdującej się na stronie <https://www.geoportal.gov.pl/>), najbliższa zabudowa mieszkaniowa położona jest w odległości około 20 m w linii prostej od ogrodzenia planowanego przedsięwzięcia.

Na terenie projektowanego zadania nie występują obszary wodno-błotne, inne obszary o płytkim zaleganiu wód podziemnych, w tym siedliska łąkowe oraz ujścia rzek, obszary wybrzeży i środowisko morskie, górskie lub leśne, obszary objęte ochroną, w tym strefy ochronne ujęć wód i zbiorników wód śródlądowych, obszary wymagające specjalnej ochrony ze względu na występowanie gatunków roślin, grzybów i zwierząt lub ich siedlisk lub siedlisk przyrodniczych objętych ochroną, w tym obszary Natura 2000, oraz pozostałe formy ochrony przyrody, a także obszary o krajobrazie mającym znaczenie historyczne, kulturowe lub archeologiczne, przylegające do jezior, uzdrowiska i obszary ochrony uzdrowskiej.

W dniu 22 czerwca 2020 r. Sejmik Województwa Kujawsko-Pomorskiego uchwalił nowy program ochrony powietrza dla wszystkich stref województwa kujawsko-pomorskiego, w tym m.in. strefy kujawsko - pomorskiej - uchwała Nr XXIII/340/20 Sejmiku Województwa Kujawsko - Pomorskiego z dnia 22 czerwca 2020 r. w sprawie określenia programu ochrony powietrza w zakresie pyłu zawieszzonego PM10 oraz benzo(a)pirenu dla strefy kujawskopomorskiej (Dz. Urz. Woj. Kuj.-Pom. z 2020 r. poz. 3479). Dokument powstał ze względu na przekroczenie standardów jakości powietrza PM10 oraz poziomu docelowego benzo(a)pirenu w roku 2018.

Na omawianym terenie nie występują strefy ochronne ujęć wody. Charakteryzowana nieruchomość znajduje się w granicach Głównego Zbiornika Wód Podziemnych nr 138 Pradolina Toruń - Eberswalde oraz poza obszarami szczególnego zagrożenia powodzią.

Przedmiotowa inwestycja zlokalizowana jest w obszarze dorzecza Odry, zgodnie z rozporządzeniem Rady Ministrów z dnia 18 października 2016 r. w sprawie Planu gospodarowania wodami na obszarze dorzecza Odry (Dz. U. z 2016 r., poz. 1967 t.j.).

Zamierzenie znajduje się w obszarze jednolitej części wód podziemnych oznaczonym europejskim kodem PLGW600043, zaliczonym do regionu wodnego Warty.

Zgodnie z ww. rozporządzeniem Rady Ministrów z dnia 18 października 2016 r. w sprawie Planu gospodarowania wodami na obszarze dorzecza Odry, stan ilościowy i chemiczny tej JCWPd oceniono jako słaby. Rozpatrywana jednolita część wód podziemnych jest zagrożona ryzykiem nieosiągnięcia celów środowiskowych, tj. osiągnięcia co najmniej dobrego stanu ilościowego i chemicznego wód podziemnych.

Inwestycja znajduje się w obszarze jednolitej części wód powierzchniowych oznaczonej europejskim kodem PLRW600024188379 - Noteć od Górnego Kanału Noteci do Kanału Bydgoskiego, zaliczonym do regionu wodnego Warty. Zgodnie z ww. rozporządzeniem Rady Ministrów z dnia 18 października 2016 r. w sprawie Planu gospodarowania wodami na obszarze dorzecza Odry, ta JCWP posiada status silnie zmienionej części wód, której potencjał oceniono jako zły. Rozpatrywana jednolita część wód powierzchniowych jest zagrożona ryzykiem nieosiągnięcia celów środowiskowych, tj. osiągnięcia co najmniej dobrego potencjału ekologicznego oraz co najmniej dobrego stanu chemicznego wód powierzchniowych.

Na etapie realizacji analizowanego zadania, potencjalnym zagrożeniem dla jakości wód jest ryzyko zanieczyszczenia substancjami ropopochodnymi, pochodzącymi z awaryjnych wycieków paliw z maszyn, pojazdów wykorzystywanych podczas montażu farmy.

Aby ograniczyć negatywne oddziaływanie przedsięwzięcia na środowisko gruntowo-wodne w trakcie realizacji inwestycji, prace budowlane będą prowadzone w oparciu o sprzęt sprawny technicznie, posiadający aktualne przeglądy techniczne, bez wycieków paliwa. W przypadku wystąpienia ewentualnych wycieków substancji ropopochodnych na terenie przedsięwzięcia, miejsce wycieku należy zabezpieczyć, np. poprzez zastosowanie sorbentów, a następnie wezwać odpowiednie służby do usunięcia skutków awarii.

Podczas realizacji zadania, ścieki socjalno-bytowe gromadzone będą w przenośnych bezodpływowych zbiornikach systematycznie opróżnianych przez specjalistyczną firmę.

Planowana farma fotowoltaiczna, z wyjątkiem konieczności usunięcia awarii, wykonywania okresowych przeglądów, konserwacji i czyszczenia, nie wymaga stałej obsługi.

Na etapie eksploatacji inwestycji, w przypadku zastosowania na terenie farmy transformatora olejowego, w celu uniknięcia przedostania się oleju do środowiska gruntowowodnego na skutek awarii, pod transformatorem znajdować się będzie szczelna misa olejowa, która jest w stanie zmagazynować całą zawartość oleju w transformatorze. Z uwagi na bezobsługowy charakter zamierzenia w ramach jego eksploatacji nie przewiduje się pobierania wody i odprowadzania ścieków. Woda wykorzystywana będzie jedynie do czyszczenia powierzchni paneli. Proces mycia paneli fotowoltaicznych należy realizować przy użyciu wody czystej, bez dodatku czyszczących środków chemicznych. Zużyta do mycia paneli woda trafi następnie bezpośrednio do gruntu, w związku z czym nie będą powstawały ścieki. Wody opadowe i roztopowe z powierzchni ogniw będą w naturalny sposób spływały do gruntu.

Na podstawie przeprowadzonej analizy zgromadzonej dokumentacji, biorąc pod uwagę charakter zamierzenia, nie przewiduje się wpływu inwestycji na zwiększenie zanieczyszczenia wód powierzchniowych i podziemnych oraz gleby.

Z uwagi na rodzaj (zakres, lokalizację) przedsięwzięcia oraz zastosowane rozwiązania stwierdza się, że jego realizacja nie wpływa na ryzyko nieosiągnięcia celów środowiskowych zawartych w Planie gospodarowania wodami na obszarze dorzecza Odry.

Na etapie realizacji zadania będą wytwarzane odpady typowe dla prac budowlanych, a także odpady opakowaniowe oraz komunalne. Będą to głównie odpady powstające podczas prowadzenia prac przygotowawczych, budowlanych i montażowych. Wszystkie odpady będą czasowo gromadzone w odpowiednich pojemnikach, do momentu odbioru przez uprawnioną firmę. Wykonawca robót jest zobowiązany do prowadzenia prawidłowej gospodarki z powstającymi odpadami zgodnie z ustawą z dnia 14 grudnia 2012 r. o odpadach (Dz. U. z 2022 r., poz. 699 t. j.) oraz szczegółowymi aktami wykonawczymi. Postępowanie z wytworzonymi odpadami powinno być zgodne z podstawowymi zasadami gospodarowania nimi, tj. hierarchią sposobów postępowania z odpadami zawartą w art. 17 ww. ustawy dnia 14 grudnia 2012 r. o odpadach.

Eksploatacja elektrowni fotowoltaicznej związana będzie z powstawaniem niewielkiej ilości odpadów, związanych z utrzymaniem farmy, a głównie usuwaniem usterek urządzeń elektronicznych i elektrycznych.

Odpady o kodzie 16 02 13* wytwarzane w związku z prowadzeniem prac serwisowych oraz naprawą instalacji, a także wymianą paneli należy niezwłocznie przekazywać specjalistycznym firmom posiadającym stosowne uprawnienia w zakresie dalszego ich zagospodarowania.

W trakcie prowadzenia prac realizacyjnych może nastąpić wzrost emisji zanieczyszczeń do powietrza atmosferycznego oraz poziomu dźwięku, związanego z pracą sprzętu budowlanego i transportem materiałów. Powyższe oddziaływania będą miały charakter przejściowy oraz odwracalny. W celu zminimalizowania uciążliwości związanych z etapem realizacji przedsięwzięcia, prace ziemne powinny być prowadzone wyłącznie w godzinach dziennych (6:00-22:00).

Eksploatacja projektowanej instalacji fotowoltaicznej nie spowoduje znaczącej emisji hałasu do środowiska. Elektrownie fotowoltaiczne należą do przedsięwzięć o małym oddziaływaniu akustycznym na środowisko.

W związku z eksploatacją instalacji fotowoltaicznej nie zachodzi emisja zanieczyszczeń do powietrza z wyjątkiem niewielkiej ich ilości związanych z ruchem pojazdów zapewniających właściwe utrzymanie farmy.

Z przeprowadzonej analizy oddziaływania inwestycji w zakresie generowania pola elektromagnetycznego wynika, iż przedmiotowe zamierzenie nie będzie stanowić zagrożenia dla środowiska w tym zakresie. W raporcie podano, że elementy farmy fotowoltaicznej charakteryzują się nieznacznym polem magnetycznym, którego oddziaływanie jest pomijalnie małe.

Na etapie analizowania zamierzenia, przy określaniu negatywnych oddziaływań, uwzględniono wzajemne powiązania poszczególnych elementów środowiska oraz interakcje pośrednie wynikające z tych powiązań. Analiza oddziaływania na środowisko objęła więc efekty skumulowane, związane z potencjalną degradacją kilku elementów środowiska. Biorąc pod uwagę powyższe, Regionalny Dyrektor Ochrony Środowiska w Bydgoszczy przeanalizował ryzyko wystąpienia efektu skumulowanego oddziaływania dla niniejszego przedsięwzięcia. Z uwagi na charakter inwestycji, nie będzie mieć miejsca znaczące oddziaływanie skumulowane.

Inwestor rozważał wariant alternatywny, polegający na realizacji farmy fotowoltaicznej w tej samej lokalizacji, ale o mniejszej powierzchni instalacji i mniejszej o około 30% mocy. Wariant alternatywny polegający na budowie elektrowni fotowoltaicznej o mniejszej mocy cechowałby się w zasadzie takim samym poziomem oddziaływań jak wariant rozpatrywany przez Inwestora. Warianty inwestora i alternatywny różnią się m.in. wielkością zajęcia działek inwestycyjnych, mocą instalacji, ilością oraz mocą paneli fotowoltaicznych, zastosowanymi systemami montażowymi itp., dlatego wariant alternatywny został odrzucony przez Inwestora.

Planowane przedsięwzięcie będzie zlokalizowane poza obszarami chronionymi w myśl ustawy z dnia 16 kwietnia 2004 r. o ochronie przyrody (Dz. U. z 2021 r., poz. 1098 ze zm.), w tym poza wyznaczonymi, mającymi znaczenie dla Wspólnoty i projektowanymi przekazanymi do Komisji Europejskiej obszarami Natura 2000.

Inwestycja wykonana będzie na działkach użytkowanych jako pole uprawne. Teren zamierzenia po jego zrealizowaniu zostanie zagospodarowany jako biologicznie czynny.

Realizacja przedsięwzięcia przy przyjętym rozwiązaniu i lokalizacji instalacji fotowoltaicznej nie wymaga naruszania cennych siedlisk przyrodniczych i ich przekształcania, usunięcia drzew i krzewów, zajęcia siedlisk wrażliwych.

Przedmiotowy teren stanowi potencjalne siedlisko lęgowe gatunków ptaków związanych z otwartymi użytkami rolnymi, w tym np. skowronka. Celem wyeliminowania zagrożenia niszczenia lęgów gatunków chronionych ptaków, prace należy rozpocząć poza okresem lęgowym ptaków lub po potwierdzeniu braku lęgów przez specjalistę ornitologa. Dla wyeliminowania zagrożenia niszczenia lęgów na etapie eksploatacji inwestycji, wykaszanie terenu prowadzić rozpoczynając od centrum farmy w kierunku jej brzegów.

Ponadto, w celu wyeliminowania ryzyka zabijania małych zwierząt, wskazano na konieczność kontrolowania wykopów każdorazowo przed podjęciem prac w ich obrębie.

Celem ograniczenia potencjalnych zagrożeń względem zwierząt przewidziano zastosowanie paneli zabezpieczonych powłoką antyrefleksyjną i wprowadzenie ogrodzenia z wolną przestrzenią pomiędzy gruntem a dolną krawędzią konstrukcji wyгородzenia oraz wyłączenie z realizacji strefy buforowej w sąsiedztwie innej planowanej farmy fotowoltaicznej.

Ograniczenia dotyczące oświetlenia farmy fotowoltaicznej mają na celu ograniczenie zanieczyszczenia światłem oraz oddziaływania na zwierzęta, w szczególności nietoperze.

Celem ograniczenia oddziaływania inwestycji na krajobraz budynki zostaną wykonane lub pomalowane w kolorystyce neutralnej.

Wprowadzone zostaną nasadzenia zieleni izolacyjnej, w ramach którego stosowane będą gatunki rodzime i stwarzające potencjalne warunki bytowania zwierząt, w tym ptaków.

Przez okres co najmniej 3 lat od momentu nasadzenia prowadzony będzie monitoring udatności roślinności krzewiastej oraz w razie potrzeby dokonywane będą nasadzenia uzupełniające w miejscach obumarłych sadzonek.

Realizacja przedsięwzięcia nie wymaga wycinki zadrzewień. Na podstawie przeprowadzonej analizy przedłożonej dokumentacji, w tym raportu oddziaływania przedsięwzięcia na środowisko ustalono, że realizacja i eksploatacja inwestycji nie będzie skutkować niekorzystnym wpływem na

środowisko przyrodnicze i krajobraz, a przyjęte działania minimalizujące wyeliminują zidentyfikowane zagrożenia względem stwierdzonych elementów środowiska przyrodniczego.

Jednocześnie informuję, że w przypadku jeśli skutkiem robót budowlanych bądź innych prac związanych z realizacją zamierzenia będzie podjęcie czynności objętych zakazami względem gatunków chronionych zwierząt, wynikającymi z art. 52 ustawy o ochronie przyrody, np. niszczenie ich siedlisk lub ostoi, będących obszarem rozrodu, wychowu młodych, odpoczynku, migracji lub żerowania, jak również niszczenie, usuwanie lub uszkodzanie gniazd, Inwestor lub Wykonawca są zobowiązani do uzyskania zgody na wykonania czynności podlegających zakazom na zasadach określonych w art. 56 ustawy o ochronie przyrody.

Przedsięwzięcie, ze względu na swój lokalny zasięg, nie wiąże się z oddziaływaniem transgranicznym.

W przedłożonym raporcie przeanalizowano wpływ przedsięwzięcia w kontekście adaptacji do skutków zmian klimatu (efekt cieplarniany). Inwestycja będzie związana z niewielką emisją gazów cieplarnianych do atmosfery. Ponadto, produkcja energii z odnawialnych źródeł energii przyczyni się do oszczędności w zapotrzebowaniu na energię wytwarzaną przez konwencjonalne źródła, co powoduje korzystne skutki środowiskowe w skali lokalnej (spadek zanieczyszczenia powietrza) oraz globalnej (ograniczenie klimatycznych i pochodnych skutków efektu cieplarnianego). Dodatkowo podkreślić należy, iż omawiane zadanie zlokalizowane zostanie poza terenami osuwisk oraz zagrożonymi podtopieniami. W związku z powyższym, nie przewiduje się ekstremalnych sytuacji klimatycznych w obrębie analizowanego zadania.

Inwestor nie przewiduje konfliktów społecznych, gdyż eksploatacja przedsięwzięcia nie będzie naruszać obowiązujących standardów środowiska, co wykazano poprzez przedstawione w raporcie analizy, w związku z czym nie wpłynie ono negatywnie na komfort życia i zdrowie lokalnej społeczności.

Ze względu na szczegółowy i jednoznaczny opis planowanej do zastosowania technologii oraz używanych środków mających na celu zmniejszenie uciążliwości dla środowiska, dla przedmiotowego zamierzenia, nie stwierdzono konieczności przeprowadzania ponownej oceny oddziaływania na środowisko, w ramach postępowania w sprawie wydania decyzji, o których mowa w art. 88 ust. 1 uouioś, pod warunkiem jednak, że we wniosku o wydanie ww. decyzji nie zostaną dokonane zmiany w stosunku do wymagań określonych w decyzji o środowiskowych uwarunkowaniach oraz w raporcie o oddziaływaniu na środowisko. Ponadto, ze względu na lokalizację w dużej odległości od granic państwa oraz zakresu oddziaływania inwestycji nie stwierdzono konieczności przeprowadzenia postępowania w sprawie transgranicznego oddziaływania na środowisko.

Stwierdzono, że zgromadzono kompletny materiał dowodowy, wiarygodny, który stanowi prawdę obiektywną, pozwalającą na wydanie decyzji administracyjnej. Podjęto wszelkie niezbędne kroki do dokładnego wyjaśnienia stanu faktycznego oraz do załatwienia sprawy, mając na względzie interes strony i słuszny interes obywateli. Przed wydaniem decyzji zawiadomiono stronę postępowania o zebraniu materiału dowodowego przed wydaniem decyzji administracyjnej. Żadna ze stron postępowania nie wypowiedziała się w sprawie.

Uznano, iż zastosowanie zaproponowanych w przedłożonej Kip wraz z uzupełnieniem rozwiązań technicznych, technologicznych i organizacyjnych, zapewni ochronę środowiska przed negatywnym oddziaływaniem zamierzenia, zarówno na etapie jego realizacji, jak i eksploatacji.

Reasumując, biorąc pod uwagę lokalizację, zakres i planowany sposób realizacji i eksploatacji inwestycji, w oparciu o art. 63 uouioś, a także opinię Państwowego Powiatowego Inspektora Sanitarnego w Nakle nad Notecią oraz Dyrektora Zarządu Zlewni Wód Polskich w Inowrocławiu, oraz

uzgodnienie Regionalnego Dyrektora Ochrony Środowiska w Bydgoszczy określono środowiskowe uwarunkowania realizacji inwestycji.

W powyższym stanie wydanie niniejszej decyzji jest w pełni uzasadnione.

Pouczenie

Od niniejszej decyzji służy odwołanie do Samorządowego Kolegium Odwoławczego w Bydgoszczy. Odwołanie wnosi się w terminie 14 dni od dnia doręczenia decyzji. W trakcie biegu terminu do wniesienia odwołania strona może zrzec się prawa wniesienia odwołania wobec organu administracji publicznej, który wydał decyzję. Z dniem doręczenia organowi administracji publicznej oświadczenia o zrzeczeniu się prawa do wniesienia odwołania przez ostatnią ze stron postępowania, decyzja staje się ostateczna i prawomocna, co oznacza, iż decyzja podlega natychmiastowemu wykonaniu i brak jest możliwości zaskarżenia decyzji do Wojewódzkiego Sądu Administracyjnego. Nie jest możliwe skuteczne cofnięcie oświadczenia o zrzeczeniu się prawa do wniesienia odwołania. Jeżeli niniejsza decyzja została wydana naruszeniem przepisów postępowania, a konieczny do wyjaśnienia zakres sprawy ma istotny wpływ na jej rozstrzygnięcie, na zgodny wniosek wszystkich stron zawarty w odwołaniu, organ odwoławczy przeprowadza postępowanie wyjaśniające w zakresie niezbędnym do rozstrzygnięcia sprawy. Organ odwoławczy przeprowadza postępowanie wyjaśniające także wówczas gdy jedna ze stron zawarła w odwołaniu wniosek o przeprowadzenie przez organ odwoławczy postępowania w zakresie niezbędnym do rozstrzygnięcia sprawy, a pozostałe strony wyraziły na to zgodę w terminie czternastu dni od dnia doręczenia im zawiadomienia o wniesieniu odwołania, zawierającego wniosek o przeprowadzenie przez organ odwoławczy postępowania wyjaśniającego w zakresie niezbędnym do rozstrzygnięcia sprawy.



BURMISTRZ
[Signature]
Mariusz Piotrkowski

Załącznik- charakterystyka inwestycji

Otrzymują:

1. PVE 77 Sp. z o.o.
Ul. Bydgoska 20, 85-011 Lisi Ogon
2. Pozostałe strony postępowania zawiadomione na podstawie art. 49 KPA poprzez obwieszczenia na tablicach ogłoszeń w Urzędzie Miejskim w Szubinie i miejscowości Łachowo oraz na stronie bip.szubin.pl
3. OŚiR. aa.

Do wiadomości:

1. Regionalny Dyrektor Ochrony Środowiska w Bydgoszczy
Ul. Dworcowa 81, 85-009 Bydgoszcz
2. Państwowe Gospodarstwo Wodne
Zarząd Zlewni Wód Polskich w Inowrocławiu
Ul. Królowej Jadwigi 20, 88-100 Inowrocław
3. Państwowy Powiatowy Inspektor
Sanitarny w Powiecie Nakielskim
Ul. Mickiewicza 11, Nakło nad Notecią

Załącznik do decyzji o środowiskowych uwarunkowaniach z dnia 15 czerwca 2022 znak OŚiR.6220.41.2020 dla inwestycji polegającej na „budowie elektrowni fotowoltaicznej o mocy do 20 MW wraz z niezbędną infrastrukturą techniczną na działkach oznaczonych numerami ewidencyjnymi 5/3, 6/6, 21/3, 57/5 obręb geodezyjny Łachowo, gmina Szubin”.

Charakterystyka inwestycji

Na farmę fotowoltaiczną składać się będą następujące elementy:

- panele fotowoltaiczne,
- drogi wewnętrzne,
- infrastruktura naziemna i podziemna,
- linia kablowa energetyczno – światłowodowa,
- przyłącza elektroenergetyczne,
- prefabrykowane stacje transformatorowe,
- inwertery i inne niezbędne elementy infrastruktury związane z budową i eksploatacją parku ogniw.

Instalacja składać się będzie z paneli PV montowanych na aluminiowych bądź stalowych stelażach montowanych za pomocą kotew wbijanych w ziemię, bądź montowanych do prefabrykowanych fundamentów wcześniej kotwionych w ziemi. Stelaże pod montaż paneli będą realizowane jako stałe, bądź jako śledzące ruch słońca.

Rodzaj i parametry ogniw:

- monokrystaliczne lub polikrystaliczne,
- moc panela – od 200 do 2000 Wp,
- liczba paneli: do 4000 szt. na 1 MW zainstalowanej mocy (w zależności od mocy użytych paneli), do 80 000 szt. dla przedmiotowej inwestycji,
- powierzchnia pod panelami fotowoltaicznymi wyniesie do 0,6 ha na 1 MW zainstalowanej mocy,
- wysokość całkowita instalacji nad ziemią: do 4 m, kąt pochylenia 20-45 stopni,
- odległość między rzędami paneli - do 10 m,
- liczba inwerterów: do 30 szt. na 1 MW zainstalowanej mocy,
- liczba stacji transformatorowych: do 1 stacji na 1 MW zainstalowanej mocy, do 20 stacji dla przedmiotowej inwestycji.

BURMISTRZ

Mariusz Piotrkowski