

OŚiR.6220.73.2021

DECYZJA O ŚRODOWISKOWYCH UWARUNKOWANIACH

Na podstawie art. 104 ustawy z dnia 14 czerwca 1960 r. KPA (tekst jednolity Dz. U. z 2021 r. poz 735) w związku z art. 71 ust. 2, pkt 2, art. 75 ust. 1 pkt 4 oraz 85 ust. 2 pkt 2 ustawy z dnia 3 października 2008 r. o udostępnieniu informacji o środowisku i jego ochronie, udziale społeczeństwa w ochronie środowiska oraz o ocenach oddziaływania na środowisko (Dz. U. z 2021 r., poz. 2373 ze zm.), zwanej dalej w skrócie uouioś, a także § 3 ust. 1 pkt 54 lit. b) rozporządzenia Rady Ministrów z dnia 10 września 2019 r. w sprawie przedsięwzięć mogących znacząco oddziaływać na środowisko (Dz. U. z 2019 r., poz. 1839 t.j.), po przeanalizowaniu wniosku o wydanie decyzji o środowiskowych uwarunkowaniach, złożonego przez Prezesa Zarządu PCWO Energy Projekt sp. z o.o., z siedzibą w Warszawie, przy ul. Emilii Plater 53, w sprawie wydania decyzji o środowiskowych uwarunkowaniach dla przedsięwzięcia polegającego na „budowie farmy fotowoltaicznej zlokalizowanej na części działki nr 110/2, 112/2, 112/6 w obrębie Kowalewo, gmina Szubin”, a także zasięgnięciu opinii Państwowego Powiatowego Inspektora Sanitarnego w Nakle nad Notecią, Dyrektora Zarządu Zlewni Wód Polskich w Inowrocławiu, Regionalnego Dyrektora Ochrony Środowiska w Bydgoszczy,

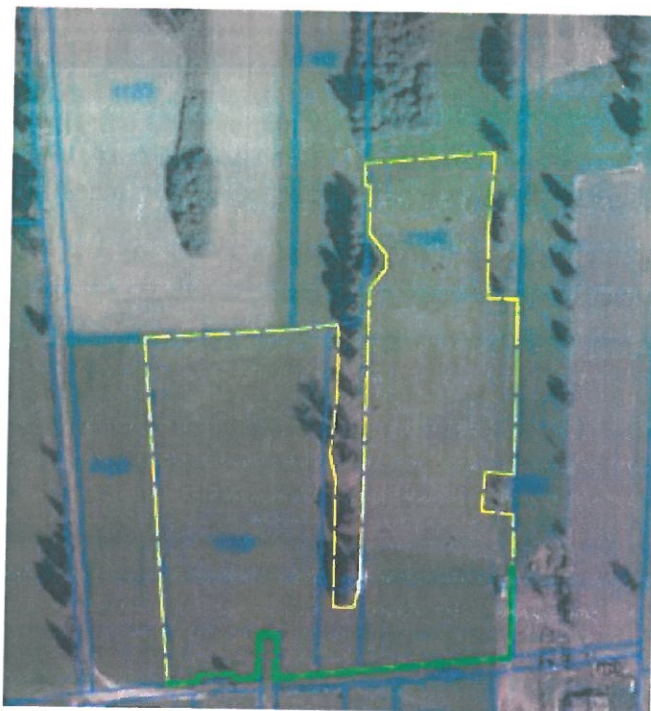
stwierdzam

- I. Brak potrzeby przeprowadzenia oceny oddziaływania na środowisko dla planowanego przedsięwzięcia mogącego potencjalnie znacząco oddziaływać na środowisko polegającego na: „budowie farmy fotowoltaicznej zlokalizowanej na części działki nr 110/2, 112/2, 112/6 w obrębie Kowalewo, w gminie Szubin”.
- II. Zgodnie z treścią art. 64 ust. 3a uouioś wskazuję istotne warunki korzystania ze środowiska w fazie realizacji i eksploatacji lub użytkowania przedsięwzięcia, ze szczególnym uwzględnieniem konieczności ochrony cennych wartości przyrodniczych, zasobów naturalnych i zabytków oraz ograniczenia uciążliwości dla terenów sąsiednich, w tym w szczególności:
 - 1) W celu umożliwienia przemieszczenia się małych zwierząt przez teren farmy, zastosować ogrodzenie z siatki o oczku minimum 10x10 cm i/lub z pozostawieniem minimum 10 cm wolnej przestrzeni od poziomu gruntu.
 - 2) Zajęcie terenu związane z realizacją farmy fotowoltaicznej, w tym prace ziemne i budowlane, rozpocząć poza kluczowym okresem rozrodu gatunków dziko występujących zwierząt, w tym poza okresem lęgowym ptaków, przypadającym w terminie od 1 marca do 31 sierpnia lub w dowolnym terminie po potwierdzeniu przez specjalistę przyrodnika, maksymalnie na 2 dni przed zajęciem terenu, braku rozrodu dziko występujących zwierząt, w tym braku aktywnych lęgów ptaków.
 - 3) W czasie realizacji zamierzenia każdorazowo przed podjęciem prac, przeprowadzić kontrolę wykopów pod kątem uwięzionych małych zwierząt, które w razie konieczności będą wypuszczane poza obszar robót, do siedliska zapewniającego możliwość dalszej wędrówki. W okresie nieprzewodzenia prac należy zabezpieczyć wykopy w celu uniemożliwienia uwięzienia w nich drobnych zwierząt.
 - 4) Po wykonaniu prac montażowych teren zamierzenia zagospodarować jako biologicznie czynny, np.: poprzez obsianie mieszkanką rodzimych gatunków traw i roślin zielnych lub poprzez pozostawienie do naturalnej sukcesji.
 - 5) Zadrzewienia pozostające w zasięgu prac i niepodlegające usunięciu zabezpieczyć na czas prowadzenia robót przed przypadkowym uszkodzeniem, np. poprzez:

- a) Odeskowanie pni drzew i wygradzenie obszaru występowania krzewów.
 - b) Zastosowanie mat ograniczających transpirację oraz prowadzenie wykopów w ich sąsiedztwie krótkimi odcinkami, ograniczając czas otwarcia wykopów w celu ochrony bryły korzeniowej przed przesuszeniem.
 - c) Prowadzenie prac w bezpośrednim sąsiedztwie systemów korzeniowych drzew i krzewów w sposób ręczny, o ile pozwala na to technologia prac. Powstałe ewentualne uszkodzenia mechaniczne pni i korzeni zabezpieczyć preparatem grzybobójczym.
 - d) Organizowanie zaplecza budowy lub miejsc postoju maszyn i składowania materiałów poza zasięgiem rzutu koron drzew.
 - e) Zaplecze z miejscami postoju, ewentualnego tankowania i serwisowania maszyn budowlanych, sprzętu i pojazdów, a także magazynowania substancji chemicznych, odpadów niebezpiecznych bądź innych materiałów mogących negatywnie oddziaływać na środowisko gruntowo-wodne, zorganizować na terenie utwardzonym lub posiadającym uszczelnioną powierzchnię.
 - f) W trakcie realizacji bądź likwidacji planowane przedsięwzięcie wyposażyć w przenośne toalety, posiadające szczelne zbiorniki na ścieki socjalno-bytowe, a wytworzone ścieki dostarczyć do oczyszczalni ścieków.
- 6) Odpady o kodzie 16 02 13*, wytwarzane w związku z prowadzeniem prac serwisowych oraz naprawą instalacji, a także wymianą paneli, przekazywać niezwłocznie specjalistycznym firmom posiadającym stosowne uprawnienia w zakresie dalszego ich zagospodarowania.
 - 7) W trakcie realizacji bądź likwidacji inwestycji zapewnić dostępność sorbentów, właściwych w zakresie ilości i rodzaju do potencjalnego zagrożenia, mogącego wystąpić w następstwie sytuacji awaryjnych, a zużyty sorbent bądź zanieczyszczony grunt przekazać uprawnionemu odbiorcy odpadów.
 - 8) Odpady lub inne substancje niebezpieczne magazynować w szczelnych, oznakowanych pojemnikach, na szczelnym podłożu, w sposób zabezpieczający przed czynnikami atmosferycznymi i dostępem osób nieuprawnionych.

III. Wymagania dotyczące ochrony środowiska konieczne do uwzględnienia w dokumentacji niezbędnej do wydania decyzji, o których mowa w art. 72 ust. 1, w szczególności w projekcie zagospodarowania działki lub terenu lub projekcie architektoniczno- budowlanym, w przypadku decyzji, o których mowa w art. 72 ust. 1 pkt 1, 10, 14, 18, 23, 26 i 27:

- 1) W przypadku zastosowania transformatorów olejowych, w celu zabezpieczenia środowiska gruntowo-wodnego przed ewentualnym awaryjnym wyciekami oleju, pod każdym transformatorem wykonać szczelną misę olejową o pojemności pozwalającej pomieścić całą objętość oleju znajdującego się w transformatorze.
- 2) Infrastrukturę farmy fotowoltaicznej odsunąć na minimum 3 m od istniejących zadrzewień.
- 3) Kolidujące z urządzeniami melioracji wodnych, takimi jak m.in. ciągi drenarskie, rowy czy rurociągi, uzgodnić z właściwą gminną spółką wodną lub z zainteresowanymi właścicielami, a uszkodzone w trakcie budowy urządzenia melioracji wodnych odbudować i przywrócić do stanu pierwotnego.
- 4) W celu ochrony krajobrazu oraz zwiększenia lokalnej bioróżnorodności, wzdłuż ogrodzenia inwestycji, na odcinkach wskazanych na rysunku poniżej (kolor zielony), wprowadzić nasadzenia krzewów. Do nasadzeń stosować rodzime gatunki krzewów. Przcinanie krzewów prowadzić poza okresem lęgowym ptaków, przypadającym w terminie od 1 marca do 31 sierpnia lub w dowolnym terminie po potwierdzeniu maksymalnie na 2 dni przed przycięciem przez specjalistę przyrodnika braku aktywnych lęgów ptaków oraz rozrodu zwierząt w obrębie krzewów przeznaczonych do przycięcia.



Rozmieszczenie planowanych nasadzeń osłonowych (kolor zielony)

- 5) W celu wyeliminowania możliwości powstawania zjawiska oślepienia ptaków w locie, zastosować antyrefleksyjne powłoki pokrywające panele fotowoltaiczne.
- 6) Wszelkie otwory w drzwiach i ścianach pomieszczeń kontenerowych stacji transformatorowych zabezpieczyć przed dostępem ptaków i nietoperzy, np. zasłonić siatką o oczkach o średnicy maksymalnie 1 cm.
- 7) Dolną krawędź ogrodzenia wykonać w sposób wykluczający kaleczenie się zwierząt.
- 8) Budynki wykonać lub pomalować w kolorystyce neutralnej, np. odcieniach szarości, brązu i/lub zieleni, aby ograniczyć ich widoczność w krajobrazie.
- 9) W celu ochrony organizmów żywych oraz krajobrazu przed skutkami zanieczyszczenia światłem, nie stosować ciągłego oświetlenia farmy w godzinach nocnych.

IV. Obowiązek unikania, zapobiegania, ograniczania oddziaływania przedsięwzięcia na środowisko, w tym:

- 1) Wykaszenie roślinności na terenie farmy prowadzić po 1 sierpnia, rozpoczynając od centrum farmy w kierunku jej brzegów, celem zminimalizowania zagrożenia śmiertelności dla małych zwierząt, w tym ptaków lub w dowolnym terminie po potwierdzeniu przez specjalistę przyrodnika maksymalnie na 2 dni przed wykaszaniem braku aktywnych lęgów ptaków oraz rozrodu zwierząt na terenie inwestycji.
- 2) Na etapie funkcjonowania zamierzenia, do mycia paneli fotowoltaicznych stosować wyłącznie czystą wodę (bez środków chemicznych z dopuszczaniem detergentów biodegradowalnych) lub metody bezwodne.
- 3) Nie stosować środków ochrony roślin (herbicydy, pestycydy) oraz nawozów sztucznych na terenie przedmiotowej farmy.

Uzasadnienie

Wnioskiem z dnia 22 grudnia 2021r. Pani Małgorzata Gil Prezes Zarządu Spółki PCWO ENERGY PROJEKT sp. z o.o. z siedzibą w Warszawie przy ul. Emilii Plater 53, wystąpiła do Burmistrza Szubina o wydanie decyzji o środowiskowych uwarunkowaniach dla inwestycji polegającej na „budowie farmy fotowoltaicznej zlokalizowanej na części działki nr 110/2, 112/2, 112/6 w obrębie Kowalewo, gm. Szubin”.

Na podstawie ustawy z dnia 3 października 2008r. o udostępnianiu informacji o środowisku i jego ochronie, udziale społeczeństwa w ochronie środowiska oraz o ocenach oddziaływania na środowisko (t.j. Dz. U. z 2021r. poz. 2373), a także rozporządzenia Rady Ministrów z dnia 9 listopada 2010r. w sprawie przedsięwzięć mogących znacząco oddziaływać na środowisko (Dz. U. z 2019r, poz. 1839) planowane przedsięwzięcie zostało zaliczone do przedsięwzięć mogących potencjalnie znacząco oddziaływać na środowisko, wymienione w § 3 ust.1 pkt 54 lit. b) tj. zabudowa przemysłowa, w tym zabudowa systemami fotowoltaicznymi, lub magazynowa, wraz z towarzyszącą jej infrastrukturą, o powierzchni zabudowy nie mniejszej niż 1 ha na obszarach innych niż wymienione w lit. a. Powierzchnia zajęta przez instalację fotowoltaiczną wraz z infrastrukturą towarzyszącą będzie wynosiła do 3,31 ha.

Na podstawie art. 73 ust. 1 ww. ustawy zawiadomiono strony postępowania o wszczęciu postępowania w sprawie wydania decyzji o środowiskowych uwarunkowaniach. Stosownie do art. 64 ust. 1 powołanej ustawy Burmistrz Szubina wystąpił do Regionalnego Dyrektora Ochrony Środowiska w Bydgoszczy, Państwowego Gospodarstwa Wodnego Wód Polskich, Regionalnego Zarządu Gospodarki Wodnej Wód Polskich w Inowrocławiu, Państwowego Powiatowego Inspektora Sanitarnego w Nakle nad Notecią o opinie, co do potrzeby przeprowadzenia oceny oddziaływania przedsięwzięcia na środowisko.

Państwowy Powiatowy Inspektor Sanitarny w Nakle nad Notecią w opinii z 8 marca 2022 r. znak: N.NZ-9022.2.1.13.22 wyraził zdanie, że dla inwestycji nie istnieje konieczność przeprowadzenia oceny oddziaływania przedsięwzięcia na środowisko. Dyrektor Państwowego Gospodarstwa Wodnego Wód Polskich Zarządu Zlewni w Inowrocławiu w opinii z 9 marca 2022 r.. Znak: BD.ZZŚ.1.435.62.2022.GW nie stwierdził konieczności przeprowadzenia oceny oddziaływania przedsięwzięcia na środowisko dla omawianej inwestycji i określił warunki jej realizacji. Regionalny Dyrektor Ochrony Środowiska w Bydgoszczy w opinii z 19 kwietnia 2022 r. znak: WOO.4220.182.2022.AGI.2. nie stwierdził konieczności przeprowadzenia oceny oddziaływania na środowisko i określił zakres danych jakie należy uwzględnić w decyzji o środowiskowych uwarunkowaniach.

Przychylając się do argumentacji wszystkich organów opiniujących, ze względu na stosunkowo nie dużą powierzchnię instalacji, a także brak w sąsiedztwie innych instalacji fotowoltaicznych, stwierdzono, że inwestycja nie wymaga przeprowadzenia oceny oddziaływania na środowisko, wobec powyższego należy wydać decyzję o środowiskowych uwarunkowaniach.

W tym celu przeanalizowano kartę informacyjną przedsięwzięcia, a także warunki zawarte w opiniach organów uzgadniających, w oparciu o uwarunkowania art. 63 ust. 1 ww. ustawy z dnia 3 października 2008 r. o udostępnianiu informacji o środowisku i jego ochronie, udziale społeczeństwa w ochronie środowiska oraz o ocenach oddziaływania na środowisko, stwierdzono co następuje.

Teren przeznaczony pod zamierzenie nie jest objęty ustaleniami miejscowego planu zagospodarowania przestrzennego.

Inwestycja polega na budowie farmy fotowoltaicznej o mocy do 7 MW na działkach o nr ewidencyjnych 110/2, 112/2, 112/6 obręb Kowalewo, gmina Szubin, powiat nakielski, położonej w granicach terenów o charakterze rolniczym, w sąsiedztwie rozproszonej zabudowy mieszkaniowej o małej gęstości zaludnienia.

Odnosnie ryzyka wystąpienia poważnej awarii, należy zaznaczyć, że przedsięwzięcie nie należy do kategorii zakładu o zwiększonym bądź dużym ryzyku pojawienia się awarii przemysłowej, w myśl rozporządzenia Ministra Rozwoju z dnia 29 stycznia 2016 r. w sprawie rodzajów i ilości znajdujących się w zakładzie substancji niebezpiecznych, decydujących o zaliczeniu zakładu do zakładu o zwiększonym lub dużym ryzyku wystąpienia poważnej awarii przemysłowej (Dz. U. z 2016 r., poz. 138). W ramach realizacji przedmiotowej inwestycji nie będą prowadzone prace rozbiórkowe. Faza budowy, z punktu widzenia ochrony powietrza, związana jest z emisją niezorganizowaną spalin z silników pojazdów i maszyn roboczych. W trakcie realizacji przedsięwzięcia emisja zanieczyszczeń będzie miała charakter czasowy i lokalny. Budowa oraz eksploatacja elektrowni fotowoltaicznej wraz z niezbędną infrastrukturą towarzyszącą, wiąże się z wytworzeniem nieznacznej ilości odpadów.

Na analizowanym terenie nie znajdują się zabudowania. Najbliższy budynek mieszkalny usytuowany jest na działce nr 483/1 obręb Kowalewo, w odległości ok. 58 m w kierunku południowym. Mając na uwadze odległość pomiędzy zabudową mieszkaniową, a inwestycją należy przyjąć, iż planowana farma fotowoltaiczna nie będzie oddziaływać na okoliczną zabudowę.

Na terenie projektowanego zadania nie występują obszary wodno-błotne, inne obszary o płytkim zaleganiu wód podziemnych, w tym siedliska łąkowe oraz ujścia rzek, obszary wybrzeży i środowisko morskie, górskie lub leśne, obszary objęte ochroną, w tym strefy ochronne ujęć wód i zbiorników wód śródlądowych, obszary wymagające specjalnej ochrony ze względu na występowanie gatunków roślin, grzybów i zwierząt lub ich siedlisk lub siedlisk przyrodniczych objętych ochroną, w tym obszary Natura 2000, oraz pozostałe formy ochrony przyrody, a także obszary o krajobrazie mającym znaczenie historyczne, kulturowe lub archeologiczne, przylegające do jezior, uzdrowiska i obszary ochrony uzdrowiskowej.

Na omawianym terenie nie występują strefy ochronne ujęć wody. Charakteryzowana nieruchomość znajduje się poza granicami głównych zbiorników wód podziemnych oraz poza obszarami szczególnego zagrożenia powodzią.

Inwestycja związana będzie z niewielką emisją gazów cieplarnianych do atmosfery. Ponadto, produkcja energii z odnawialnych źródeł energii przyczyni się do oszczędności w zapotrzebowaniu na energię wytwarzaną przez konwencjonalne źródła, co powoduje korzystne skutki środowiskowe w skali lokalnej (spadek zanieczyszczenia powietrza) oraz globalnej (ograniczenie klimatycznych i pochodnych skutków efektu cieplarnianego). Dodatkowo podkreślić należy, iż przedmiotowe zadanie zlokalizowane zostanie poza terenami osuwisk oraz zagrożonymi podtopieniami. W związku z powyższym, nie przewiduje się ekstremalnych sytuacji klimatycznych w obrębie analizowanego zamierzenia.

Instalacja zlokalizowana zostanie w obszarze dorzecza Odry, zgodnie z rozporządzeniem Rady Ministrów z dnia 18 października 2016 r. w sprawie Planu gospodarowania wodami na obszarze dorzecza Odry (Dz. U. z 2016 r., poz. 1967 t.j.).

Zadanie znajduje się w obszarze jednolitej części wód podziemnych oznaczonym europejskim kodem: PLGW600043, zaliczonym do regionu wodnego Warty. Zgodnie z ww. rozporządzeniem Rady Ministrów z dnia 18 października 2016 r. w sprawie Planu gospodarowania wodami na obszarze dorzecza Odry, stan ilościowy i chemiczny tej JCWPd oceniono jako słaby. Rozpatrywana jednolita część wód podziemnych jest zagrożona ryzykiem nieosiągnięcia celów środowiskowych, tj. osiągnięcia co najmniej dobrego stanu ilościowego i chemicznego wód podziemnych.

Ponadto, inwestycja usytuowana jest w obszarze jednolitej części wód powierzchniowych oznaczonym europejskim kodem: PLRW600001883692 – Czarny Rów, zaliczonym do regionu wodnego Warty. Zgodnie z ww. rozporządzeniem Rady Ministrów z dnia 18 października 2016 r. w sprawie Planu gospodarowania wodami na obszarze dorzecza Odry, ta JCWP posiadała status silnie zmienionej części wód, której potencjał oceniono jako zły. Rozpatrywana jednolita część wód powierzchniowych nie jest zagrożona ryzykiem nieosiągnięcia celów środowiskowych, tj. osiągnięcia co najmniej dobrego potencjału ekologicznego i co najmniej dobrego stanu chemicznego wód powierzchniowych. Z uwagi na rodzaj, zakres i lokalizację przedsięwzięcia stwierdzono, że przy zastosowaniu rozwiązań opisanych w Kip, jego realizacja i eksploatacja nie wpłynie na ryzyko nieosiągnięcia celów środowiskowych zawartych w Planie gospodarowania wodami na obszarze dorzecza Odry.

W celu ograniczenia negatywnego oddziaływania zamierzenia na środowisko gruntowo-wodne w trakcie realizacji inwestycji, prace przeprowadzone będą w oparciu o sprzęt sprawny technicznie, dopuszczony do eksploatacji i posiadający aktualne przeglądy techniczne. Dodatkowo zaplecze budowy wyposażone będzie w sorbenty pochłaniające substancje ropopochodne. Ścieki socjalno-bytowe gromadzone będą w szczelnych zbiornikach bezodpływowych, systematycznie opróżnianych przez specjalistyczną firmę. W trakcie prowadzenia prac realizacyjnych przewiduje się wzrost emisji hałasu oraz zanieczyszczeń do powietrza atmosferycznego, związanych z pracą sprzętu budowlanego i transportem materiałów. Sprzęt budowlany będzie pracował wyłącznie w porze dziennej, w godzinach między 6:00 a 22:00, co przyczyni się do zminimalizowania uciążliwości związanych z etapem realizacji przedsięwzięcia.

Eksploatacja elektrowni fotowoltaicznej wiąże się z powstawaniem niewielkiej ilości odpadów, wynikających z utrzymania farmy, z ewentualnie prowadzonych prac interwencyjnych, bądź okresowych konserwacji paneli. Odpady te powinny zostać zagospodarowane zgodnie z przepisami prawa.

Wytwarzane odpady będą zagospodarowane zgodnie z wymogami ustawy z dnia 14 grudnia 2012 r. o odpadach (Dz. U. z 2022., poz. 699 t.j.).

Odpady o kodzie 16 02 13* wytwarzane w związku z prowadzeniem prac serwisowych oraz naprawę instalacji, a także wymiana paneli należy niezwłocznie przekazywać specjalistycznym firmom posiadającym stosowne uprawnienia w zakresie dalszego ich zagospodarowania.

W celu ograniczenia negatywnego oddziaływania zamierzenia na środowisko gruntowo-wodne, w przypadku montażu transformatorów olejowych, stacje transformatorowe zostaną dodatkowo zabezpieczone, np. poprzez wyposażenie ich w szczelne misy olejowe o pojemności pozwalającej pomieścić całą objętość oleju znajdującego się w transformatorze. W okresie eksploatacji nie przewiduje się zużycia i wykorzystywania surowców oraz materiałów mających negatywny wpływ na środowisko naturalne. Z uwagi na bezobsługowy charakter zamierzenia, w ramach jego eksploatacji nie przewiduje się pobierania wody i odprowadzania ścieków. Na etapie pracy instalacji, Inwestor przewidział mycie paneli. Czyszczenie modułów fotowoltaicznych odbywać się będzie przez firmę zewnętrzną, przy użyciu czystej wody pod ciśnieniem, bez zastosowania jakichkolwiek substancji czyszczących, w tym detergentów. Wodę użytą do czyszczenia instalacji należy traktować jako opadową. Wody roztopowe i opadowe z powierzchni ogniw odprowadzane będą do gruntu w obrębie działki inwestycyjnej.

Na podstawie przeprowadzonej analizy zgromadzonej dokumentacji, biorąc pod uwagę charakter zamierzenia, nie przewiduje się wpływu przedsięwzięcia na zwiększenie zanieczyszczenia wód powierzchniowych i podziemnych oraz gleby. Eksploatacja projektowanej instalacji fotowoltaicznej nie będzie powodowała hałasu oraz emisji zanieczyszczeń do powietrza atmosferycznego.

Z przeprowadzonej analizy oddziaływania w zakresie generowania pola elektromagnetycznego wynika, iż nie będzie ono stanowić zagrożenia dla środowiska w tym zakresie. Przedsięwzięcie będzie zlokalizowane poza obszarami chronionymi w myśl ustawy z dnia 16 kwietnia 2004 r. o ochronie przyrody (Dz. U. z 2021 r., poz. 1098 ze zm.), w tym poza wyznaczonymi, mającymi znaczenie dla Wspólnoty i projektowanymi przekazanymi do Komisji Europejskiej obszarami Natura 2000.

Realizacja planowanego zamierzenia przy przyjętym rozwiązaniu i lokalizacji instalacji fotowoltaicznej nie wymaga naruszenia cennych siedlisk przyrodniczych i ich przekształcenia, zajęcia siedlisk wrażliwych.

W wyniku przeprowadzonej inwentaryzacji przyrodniczej, nie stwierdzono obecności chronionych gatunków roślin, inwestycja nie wiąże się także z wycinką drzew i krzewów. Obszar przedsięwzięcia to tereny rolnicze, podlegające aktualnie gospodarce rolnej.

Teren projektowanej instalacji stanowi potencjalne siedlisko lęgowe gatunków ptaków związanych z otwartymi użytkami rolnymi, w tym np. skowronka.

W związku z powyższym, na podstawie Kip wraz z uzupełnieniem wskazano szereg działań zabezpieczających i minimalizujących, mających ograniczyć ewentualne oddziaływanie przedsięwzięcia na środowisko przyrodnicze. W tym celu określono rozwiązania obejmujące m.in. dostosowanie terminu prowadzenia prac budowlanych do okresu lęgowego ptaków, a także sposobu i terminu wykaszania roślinności w trakcie funkcjonowania inwestycji.

Wprowadzenie ogrodzenia z wolną przestrzenią pomiędzy gruntem, a dolną krawędzią konstrukcji wyгородzenia ma na celu ograniczenie oddziaływania przedsięwzięcia na korytarze migracji zwierząt.

Ponadto, celem wyeliminowania ryzyka zabijania małych zwierząt wskazano na konieczność regularnego kontrolowania wykopów w zakresie obecności fauny w ich obrębie.

Ograniczenia dotyczące oświetlenia farmy fotowoltaicznej mają na celu zredukowanie zanieczyszczenia światłem oraz oddziaływania na zwierzęta, w szczególności nietoperze.

Dodatkowo określono: konieczność zastosowania elementów farmy w kolorystyce neutralnej, np. odcieniach szarości, brązu i/lub zieleni, aby ograniczyć ich widoczność w krajobrazie oraz niestosowanie środków ochrony roślin (herbicydy, pestycydy) i nawozów sztucznych.

W celu ograniczenia oddziaływania na krajobraz oraz w celu stworzenia warunków siedliskowych dla drobnych zwierząt, zaleca się wykonanie nasadzeń krzewów w formie liniowej, z preferowaniem gatunków rodzimych.

Na podstawie przeprowadzonej analizy przedłożonej dokumentacji, w tym Kip wraz z uzupełnieniem, ustalono, że realizacja i eksploatacja inwestycji nie będzie skutkować niekorzystnym

wpływem na środowisko przyrodnicze i krajobraz, a przyjęte działania minimalizujące wyeliminują zidentyfikowane zagrożenia względem stwierdzonych elementów środowiska przyrodniczego.

W związku z powyższym nie stwierdza się znacząco negatywnego oddziaływania na obszary chronione, w tym obszary Natura 2000, a ocena oddziaływania na środowisko w zakresie ochrony przyrody i obszarów Natura 2000 nie jest wymagana.

Jednocześnie informuję, że w przypadku jeśli skutkiem robót budowlanych bądź innych prac związanych z realizacją inwestycji będzie podjęcie czynności objętych zakazami względem gatunków chronionych zwierząt, roślin oraz grzybów, wynikającymi z art. 51 i art. 52 ustawy o ochronie przyrody, np.

- a) W odniesieniu do zwierząt objętych ochroną gatunkową - niszczenie ich siedlisk lub ostoi, będących obszarem rozrodu, wychowu młodych, odpoczynku, migracji lub żerowania, jak również niszczenie, usuwanie lub uszkodzanie gniazd, mrowisk, nor, legowisk, żeremi, tam, tarlisk, zimowisk lub innych schronień,
- b) W odniesieniu do grzybów i roślin – umyślne niszczenie osobników oraz niszczenie siedlisk lub ostoi roślin i grzybów,

Inwestor lub Wykonawca są zobowiązani do uzyskania zgody na wykonania czynności podlegających zakazom na zasadach określonych w art. 56 ustawy o ochronie przyrody.

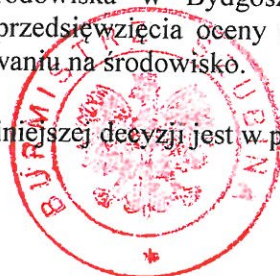
Przedsięwzięcie, ze względu na swój lokalny zasięg, nie wiąże się z oddziaływaniem transgranicznym.

Na etapie analizowania zamierzenia, przy określaniu negatywnych oddziaływań, uwzględniono wzajemne powiązania poszczególnych elementów środowiska oraz interakcje pośrednie wynikające z tych powiązań. Analiza oddziaływania na środowisko objęła więc efekty skumulowane, związane z potencjalną degradacją kilku elementów środowiska. Biorąc powyższe pod uwagę przeanalizowano ryzyko wystąpienia efektu skumulowanego oddziaływania dla niniejszego przedsięwzięcia. Na wnioskowanym terenie nie znajdują się i nie są planowane inne przedsięwzięcia, które swym oddziaływaniem mogłyby skumulować się z potencjalnym oddziaływaniem farmy fotowoltaicznej. Przedsięwzięcia tego typu nie będą również znajdowały się w zasięgu oddziaływania inwestycji, za który z racji rodzaju i charakteru zastosowanej technologii, przyjęto obszar przeznaczony pod planowaną farmę fotowoltaiczną. W związku z powyższym nie dojdzie do jakiegokolwiek kumulowania się oddziaływań m.in. w kontekście wpływu na krajobraz, klimat akustyczny czy promieniowanie elektromagnetyczne.

Uznano, iż zastosowanie zaproponowanych w przedłożonej Kip wraz z uzupełnieniem rozwiązań technicznych, technologicznych i organizacyjnych, zapewni ochronę środowiska przed negatywnym oddziaływaniem zamierzenia, zarówno na etapie jego realizacji, jak i eksploatacji.

Reasumując, biorąc pod uwagę lokalizację, zakres i planowany sposób realizacji i eksploatacji inwestycji, w oparciu o art. 63 uouioś, a także opinię Państwowego Powiatowego Inspektora Sanitarnego w Nakle nad Notecią oraz Dyrektora Zarządu Zlewni Wód Polskich w Inowrocławiu, Regionalnego Dyrektora Ochrony Środowiska w Bydgoszczy nie stwierdzono konieczności przeprowadzenia dla przedmiotowego przedsięwzięcia oceny oddziaływania na środowisko, a tym samym sporządzenia raportu o oddziaływaniu na środowisko.

W powyższym stanie wydanie niniejszej decyzji jest w pełni uzasadnione.



BURMISTRZ

Mariusz Piotrkowski

Pouczenie

Od niniejszej decyzji służy odwołanie do Samorządowego Kolegium Odwoławczego w Bydgoszczy. Odwołanie wnosi się w terminie 14 dni od dnia doręczenia decyzji. W trakcie biegu terminu do wniesienia odwołania strona może zrzec się prawa wniesienia odwołania wobec organu administracji publicznej, który wydał decyzję. Z dniem doręczenia organowi

administracji publicznej oświadczenia o zrzeczeniu się prawa do wniesienia odwołania przez ostatnią ze stron postępowania, decyzja staje się ostateczna i prawomocna, co oznacza, iż decyzja podlega natychmiastowemu wykonaniu i brak jest możliwości zaskarżenia decyzji do Wojewódzkiego Sądu Administracyjnego. Nie jest możliwe skuteczne cofnięcie oświadczenia o zrzeczeniu się prawa do wniesienia odwołania. Jeżeli niniejsza decyzja została wydana z naruszeniem przepisów postępowania, a konieczny do wyjaśnienia zakres sprawy ma istotny wpływ na jej rozstrzygnięcie, na zgodny wniosek wszystkich stron zawarty w odwołaniu, organ odwoławczy przeprowadza postępowanie wyjaśniające w zakresie niezbędnym do rozstrzygnięcia sprawy. Organ odwoławczy przeprowadza postępowanie wyjaśniające także wówczas gdy jedna ze stron zawarła w odwołaniu wniosek o przeprowadzenie przez organ odwoławczy postępowania w zakresie niezbędnym do rozstrzygnięcia sprawy, a pozostałe strony wyraziły na to zgodę w terminie 14 dni od dnia doręczenia im zawiadomienia o wniesieniu odwołania, zawierającego wniosek o przeprowadzenie przez organ odwoławczy postępowania wyjaśniającego w zakresie niezbędnym do rozstrzygnięcia sprawy.

Załącznik- charakterystyka inwestycji

Otrzymują:

1. PCWO ENERGY PROJEKT Sp. z o.o.
Ul. Św. Leonarda 7, 25-311 Kielce
2. Pozostałe strony postępowania zawiadomione na podstawie art. 49 KPA poprzez obwieszczenia na tablicach ogłoszeń w Urzędzie Miejskim w Szubinie i miejscowości Kowalewo oraz na stronie bip.szubin.pl
3. OŚiR. aa.

Do wiadomości:

1. Regionalny Dyrektor Ochrony Środowiska w Bydgoszczy
Ul. Dworcowa 81, 85-009 Bydgoszcz
2. Państwowe Gospodarstwo Wodne
Zarząd Zlewni Wód Polskich w Inowrocławiu
Ul. Królowej Jadwigi 20, 88-100 Inowrocław
3. Państwowy Powiatowy Inspektor
Sanitarny w Powiecie Nakielskim
Ul. Mickiewicza 11, Nakło nad Notecią

Załącznik do decyzji o środowiskowych uwarunkowaniach z dnia 17 maja 2022 znak OŚiR.6220.73.2021 dla inwestycji polegającej na „Budowie farmy fotowoltaicznej zlokalizowanej na części działki nr 110/2, 112/2, 112/6 w obrębie Kowalewo, w gminie Szubin”.

Charakterystyka inwestycji

Inwestycja realizowana będzie na działkach o numerach 110/2, 112/2, 112/6 w obrębie ewidencyjnym Kowalewo, gm. Szubin. Całkowita powierzchnia działek wynosi 4,6600 ha. Łączna powierzchnia terenu zajętego pod inwestycje będzie wynosiła do 3,31 ha. Teren przeznaczony pod realizację przedsięwzięcia stanowią gleby o niskich klasach bonitacyjnych (ŁIV, RIVb, RV).

Na przedsięwzięcie składać się będą następujące elementy:

- stalowe, ocynkowane konstrukcje i elementy montażowe do instalacji paneli (tzw. stoły fotowoltaiczne), o orientacji południowej, usytuowane na gruncie,
- panele fotowoltaiczne o łącznej mocy do 7 MWp w ilości do 17 500 szt.,
- inwertery DC/AC o łącznej mocy nominalnej do 7 MWp w ilości do 140 szt.,
- stacje transformatorowe do 7 szt.,
- pośrednie rozdzielnice napięcia,
- układy pomiarowo-zabezpieczające,
- trasy oraz linie kablowe,
- instalacje odgromowe, przepięciowe oraz przetężeniowe,
- dodatkowe oprzyrządowanie pomocnicze,
- ogrodzenie, monitoring,
- pozostałe elementy infrastruktury niezbędne do funkcjonowania zadania.

BURMISTRZ

Mariusz Piotrkowski

