

**PROGNOZA ODDZIAŁYWANIA NA ŚRODOWISKO**  
**DO PROJEKTU MIEJSCOWEGO PLANU ZAGOSPODAROWANIA**  
**PRZESTRZENNEGO DLA TERENU W REJONIE DROGI GMINNEJ NR 091021C**  
**WE WSI ŻURCZYN, GMINA SZUBIN**

**PRACOWNIA PROJEKTOWA SIEĆ I**  
**PAWEŁ ŁUKOWICZ**  
**ul. Gdańska 54/6 85-021 Bydgoszcz**

**Opracowanie:**  
**Marta Bielawska**

Bydgoszcz 2021 r.

## **SPIS TREŚCI**

<b>1. WPROWADZENIE.....</b>	<b>3</b>
1.1. INFORMACJE O ZAWARTOŚCI, GŁÓWNYCH CECHACH PROJEKTOWANEGO DOKUMENTU ORAZ JEGO POWIĄZANIACH Z INNYMI DOKUMENTAMI.....	3
1.2. INFORMACJE O METODACH ZASTOSOWANYCH PRZY SPORZĄDZANIU PROGNOZY.....	4
1.3. INFORMACJE O MOŻLIWYM TRANSGRANICZNYM ODDZIAŁYWANIU NA ŚRODOWISKO.....	5
<b>2. PODSTAWA PRAWNA OPRACOWANIA I MATERIAŁY ŹRÓDŁOWE.....</b>	<b>5</b>
<b>3. CHARAKTERYSTYKA TERENU OBJĘTEGO OPRACOWANIEM.....</b>	<b>6</b>
3.1. PODSTAWOWE INFORMACJE O TERENIE BĘDĄCYM PRZEDMIOTEM PLANU.....	6
3.2. PODSTAWOWE WNIOSKI WYNIKAJĄCE Z OPRACOWANIA EKOFIZJOGRAFICZNEGO.....	8
3.3. STAN ŚRODOWISKA NA OBSZARACH OBJĘTYCH PRZEWIDYWANYM ZNACZĄCYM ODDZIAŁYWANIEM.....	9
3.4. ISTNIEJĄCE PROBLEMY OCHRONY ŚRODOWISKA ISTOTNE Z PUNKTU WIDZENIA REALIZACJI PROJEKTOWANEGO DOKUMENTU.....	12
3.5. POTENCJALNE ZMIANY STANU ŚRODOWISKA W PRZYPADKACH BRAKU REALIZACJI PROJEKTOWANEGO DOKUMENTU.....	12
3.6. WSKAZANIE NAPOTKANYCH TRUDNOŚCI WYNIKAJĄCYCH Z NIEDOSTATKÓW TECHNIKI LUB LUK WE WSPÓŁCZESNEJ WIEDZY.....	13
3.7. CELE OCHRONY ŚRODOWISKA USTANOWIONE NA SZCZEBLU MIĘDZYNARODOWYM, WSPÓLNOTOWYM I KRAJOWYM, ISTOTNE Z PUNKTU WIDZENIA PROJEKTOWANEGO DOKUMENTU, ORAZ SPOSOBY, W JAKICH TE CELE I INNE PROBLEMY ŚRODOWISKA ZOSTAŁY UWZGLĘDNIONE PODCZAS OPRACOWYWANIA DOKUMENTU.....	14
<b>4. INFORMACJE O ZAWARTOŚCI PROJEKTU PLANU.....</b>	<b>15</b>
<b>5. PRZEWIDYWANE ZNACZĄCE ODDZIAŁYWANIE NA ŚRODOWISKO.....</b>	<b>15</b>
5.1. ODDZIAŁYWANIE NA RÓŻNORODNOŚĆ BIOLOGICZNĄ.....	15
5.2. ODDZIAŁYWANIE NA LUDZI.....	15
5.3. ODDZIAŁYWANIE NA WODĘ.....	16
5.4. ODDZIAŁYWANIE NA POWIETRZE.....	16
5.5. ODDZIAŁYWANIE NA POWIERZCHNIĘ ZIEMI.....	17
5.6. ODDZIAŁYWANIE NA KRAJOBRAZ.....	17
5.7. ODDZIAŁYWANIE NA KLIMAT.....	17
5.8. ODDZIAŁYWANIE NA ZASOBY NATURALNE.....	18
5.9. ODDZIAŁYWANIE NA ZABYTKI I DOBRA KULTURY.....	18
5.10. ODDZIAŁYWANIE NA DOBRA MATERIALNE.....	18
<b>6. PODSUMOWANIE OPRACOWANIA.....</b>	<b>19</b>
6.1. ANALIZA MOŻLIWOŚCI ZASTOSOWANIA ROZWIĄZAŃ MAJĄCYCH NA CELU ZAPOBIEGANIE, OGRANICZANIE LUB KOMPENSACJĘ PRZYRODNICZĄ NEGATYWNYCH ODDZIAŁYWAŃ NA ŚRODOWISKO, MOGĄCYCH BYĆ REZULTATEM REALIZACJI PROJEKTU PLANU.....	19
6.2. ANALIZA MOŻLIWOŚCI ROZWIĄZAŃ ALTERNATYWNYCH DO ROZWIĄZAŃ ZAWARTYCH W PROJEKTOWANYM PLANIE WRAZ Z UZASADNIENIEM ICH WYBORU.....	19
6.3. PROPOZYCJE DOTYCZĄCE PRZEWIDYWANYCH METOD ANALIZY SKUTKÓW REALIZACJI POSTANOWIEŃ PROJEKTOWANEGO DOKUMENTU ORAZ CZĘSTOTLIWOŚCI JEJ PRZEPROWADZANIA.....	19
<b>7. STRESZCZENIE OPRACOWANIA WYKONANE W JĘZYKU NIESPECJALISTYCZNYM.....</b>	<b>20</b>
<b>8. ZAŁĄCZNIKI.....</b>	<b>21</b>

# 1. WPROWADZENIE.

## 1.1. Informacje o zawartości, głównych cechach projektowanego dokumentu oraz jego powiązaniach z innymi dokumentami.

Niniejsza prognoza oddziaływania na środowisko została wykonana do projektu miejscowego planu zagospodarowania przestrzennego dla terenu w rejonie drogi gminnej nr 091021C we wsi Żurczyn, gmina Szubin. Celem niniejszej prognozy jest ocena projektu miejscowego planu zagospodarowania przestrzennego w aspekcie ochrony zasobów naturalnych środowiska przyrodniczego i przedstawienie przewidywanych przekształceń środowiska i warunków życia ludzi w wyniku realizacji projektu planu. Prognoza zawiera część opisową i graficzną. Część opisowa prognozy omawia aktualny, wynikający z dotychczasowego sposobu użytkowania i zagospodarowania terenu, stan środowiska przyrodniczego na obszarze objętym miejscowym planem zagospodarowania przestrzennego, analizuje, zgodnie z wybraną metodą, skutki realizacji ustaleń planu dla tego środowiska oraz formułuje wnioski i zalecenia, wynikające z przeprowadzonej analizy. Część graficzna prognozy została wykonana w skali 1:1000 zawiera granice terenu przewidzianego pod wskazane zainwestowanie.

Celem prognozy jest także poszukiwanie i wskazanie możliwości rozwiązań planistycznych zabezpieczających środowisko i przeciwdziałających negatywnemu oddziaływaniu na nie. Zgodnie z art. 51.2. Ustawy z 2008 r. *o udostępnianiu informacji o środowisku i jego ochronie, udziale społeczeństwa w ochronie środowiska oraz o ocenach oddziaływania na środowisko*, niniejsza Prognoza oddziaływania na środowisko dla projektu miejscowego planu zagospodarowania przestrzennego:

- Zawiera - informacje o zawartości, głównych celach projektowanego dokumentu oraz jego powiązaniach z innymi dokumentami, informacje o metodach zastosowanych przy sporządzaniu prognozy, propozycje dotyczące przewidywanych metod analizy skutków realizacji postanowień projektowanego dokumentu oraz częstotliwości jej przeprowadzania, informacje o możliwym transgranicznym oddziaływaniu na środowisko oraz streszczenie sporządzone w języku niespecjalistycznym,
- Określa, analizuje i ocenia - istniejący stan środowiska oraz potencjalne zmiany tego stanu w przypadku braku realizacji projektowanego dokumentu, stan środowiska na obszarach objętych przewidywanym znaczącym oddziaływaniem, istniejące problemy ochrony środowiska istotne z punktu widzenia realizacji projektowanego dokumentu, w szczególności dotyczące obszarów podlegających ochronie na podstawie ustawy z dnia 16 kwietnia 2004 r. *o ochronie przyrody*, cele ochrony środowiska ustanowione na szczeblu międzynarodowym, wspólnotowym i krajowym, istotne z punktu widzenia projektowanego dokumentu, oraz sposoby, w jakich te cele i inne problemy środowiska zostały uwzględnione podczas opracowywania dokumentu, przewidywane znaczące oddziaływania, w tym oddziaływania bezpośrednie, pośrednie, wtórne, skumulowane,

krótkoterminowe, średnioterminowe i długoterminowe, stałe i chwilowe oraz pozytywne i negatywne, na cele i przedmiot ochrony obszaru Natura 2000 oraz integralność tego obszaru, a także na środowisko, a w szczególności na: różnorodność biologiczną, ludzi, zwierzęta, rośliny, wodę, powietrze, powierzchnię ziemi, krajobraz, klimat, zasoby naturalne, zabytki, dobra materialne z uwzględnieniem zależności między tymi elementami środowiska i między oddziaływaniami na te elementy.

– Przedstawia - rozwiązania mające na celu zapobieganie, ograniczanie lub kompensację przyrodniczą negatywnych oddziaływań na środowisko, mogących być rezultatem realizacji projektowanego dokumentu, w szczególności na cele i przedmiot ochrony obszaru Natura 2000 oraz integralność tego obszaru, biorąc pod uwagę cele i geograficzny zasięg dokumentu oraz cele i przedmiot ochrony obszaru Natura 2000 oraz integralność tego obszaru – rozwiązania alternatywne do rozwiązań zawartych w projektowanym dokumencie wraz z uzasadnieniem ich wyboru oraz opis metod dokonania oceny prowadzącej do tego wyboru albo wyjaśnienie braku rozwiązań alternatywnych, w tym wskazania napotkanych trudności wynikających z niedostatków techniki lub luk we współczesnej wiedzy.

Informacje zawarte w niniejszej prognozie zostały opracowane stosownie do stanu współczesnej wiedzy oraz dostosowane do zawartości i stopnia szczegółowości dokumentu podstawowego. W opracowaniu uwzględniono informacje zawarte w dokumentach planistycznych sporządzonych dla obszaru gminy oraz wykorzystano dostępne publikacje, dokumenty, raporty i inne dotyczące szerszego obszaru. Nie prowadzono specjalistycznych badań terenowych, a jedynie dokonano wizji terenowej.

## **1.2. Informacje o metodach zastosowanych przy sporządzaniu prognozy.**

W ramach sporządzania niniejszej prognozy oddziaływania na środowisko zostały zastosowane różnorodne metody badawcze. Podczas przeprowadzania badań posłużono się informacjami uzyskanymi z szeregu instytucji, między innymi z Urzędu Miejskiego w Szubinie, Starostwa Powiatowego w Nakle nad Notecią, z projektu miejscowego planu zagospodarowania przestrzennego dla terenu w rejonie drogi gminnej nr 091021C we wsi Żurczyn, gmina Szubin, ze studium uwarunkowań i kierunków zagospodarowania przestrzennego gminy Szubin, opracowania ekofizjograficznego do projektu miejscowego planu zagospodarowania przestrzennego dla terenu w rejonie drogi gminnej nr 091021C we wsi Żurczyn, gmina Szubin. W zakresie oceny istniejącego stanu środowiska przyrodniczego na omawianym obszarze zastosowano metody analityczne dotyczące poszczególnych elementów środowiska w oparciu o dostępne opracowania i wizję terenową.

Ocena przewidywanych oddziaływań na środowisko, wynikających z ustaleń projektu planu, została dokonana poprzez prognozowanie zmian w poszczególnych elementach środowiska.

Na podstawie przeprowadzonej prognozy zidentyfikowano możliwe typy oddziaływań: bezpośrednie, pośrednie, wtórne, skumulowane, krótkoterminowe, długoterminowe, stałe lub chwilowe.

### **1.3. Informacje o możliwym transgranicznym oddziaływaniu na środowisko.**

Na podstawie zapisów planu zagospodarowania przestrzennego można stwierdzić, że planowane zamierzenia nie wskazują na możliwość jakiegokolwiek oddziaływania transgranicznego mogącego objąć terytorium innych państw. Wszystkie prowadzone działania ze względu na swój charakter będą dotyczyły jedynie obszaru określonego w planie, a oddziaływania na środowisko będą miały charakter lokalny.

## **2. PODSTAWA PRAWNA OPRACOWANIA I MATERIAŁY ŹRÓDŁOWE.**

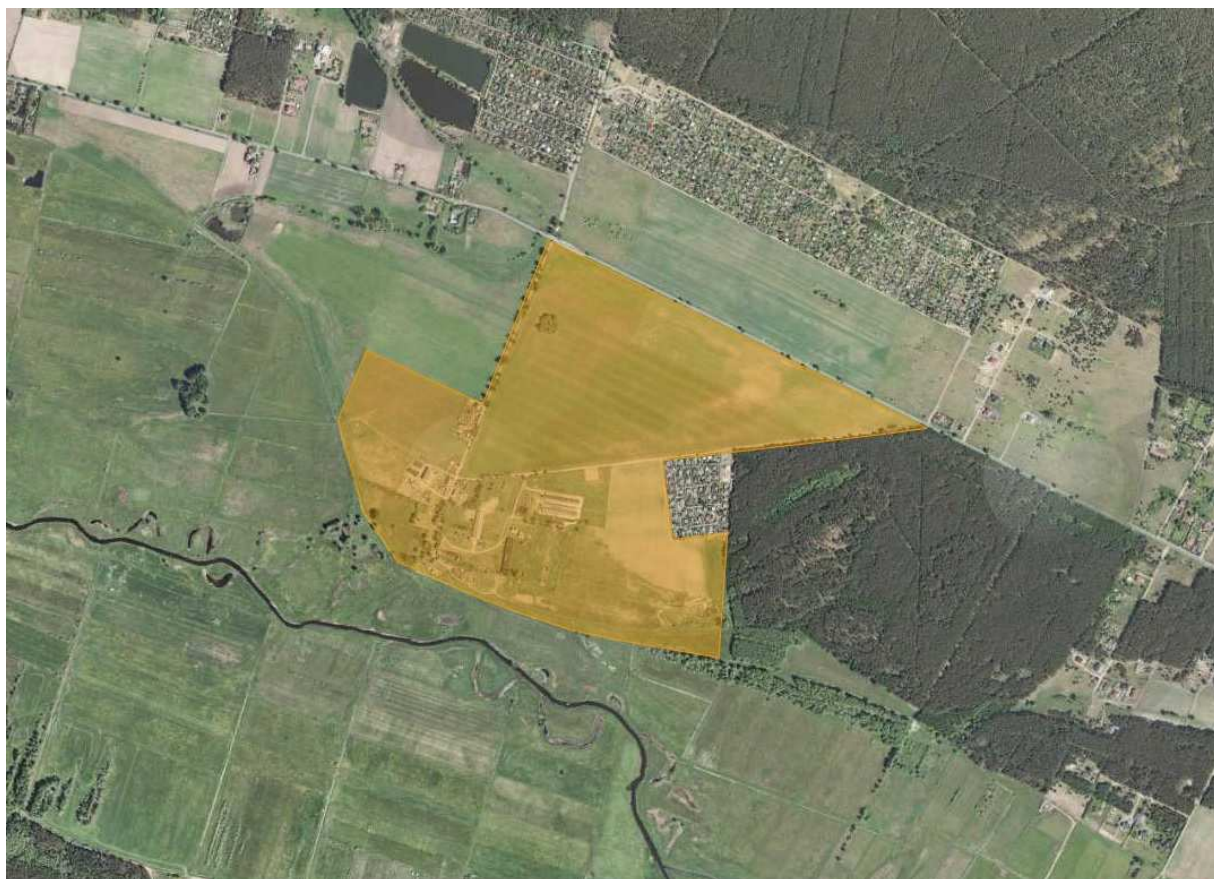
- Ustawa z dnia 27 kwietnia 2001 r. *Prawo ochrony środowiska* (Dz. U. z 2020 r., poz. 1219 ze zm.);
- Ustawa z dnia 27 marca 2003 r. *o planowaniu i zagospodarowaniu przestrzennym* (Dz. U. z 2021 r. poz. 741 ze zm.);
- Ustawa z dnia 3 października 2008 r. *o udostępnianiu informacji o środowisku i jego ochronie, udziale społeczeństwa w ochronie środowiska oraz o ocenach oddziaływania na środowisko* (Dz. U. z 2021 r. poz. 247 ze zm.);
- Rozporządzenie Ministra Środowiska z dnia 9 września 2002 r. *w sprawie opracowań ekofizjograficznych* (Dz.U. 2002 r. Nr 155, poz. 1298);
- *Studium uwarunkowań i kierunków zagospodarowania przestrzennego Gminy Szubin*;
- *Program ochrony środowiska dla gminy i miasta Szubin*;
- Rozporządzenie Ministra Środowiska z dnia 9 września 2002 r. *w sprawie opracowań ekofizjograficznych* (Dz.U. 2002 r. Nr 155, poz. 1298);
- Projekt uchwały Rady Miejskiej w Szubinie do projektu miejscowego planu zagospodarowania przestrzennego dla terenu w rejonie drogi gminnej nr 091021C we wsi Żurczyn, gmina Szubin;
- Kondracki J. 2009. *Geografia Regionalna Polski*, PWN;
- mapa zasadnicza obszaru działek w skali 1:1000;
- zwiad terenowy;
- <http://mapy.mojregion.info>;
- <http://geoserwis.gdos.gov.pl/mapy>;
- <http://mapa.korytarze.pl>;
- <http://epsh.pgi.gov.pl>.

### **3. CHARAKTERYSTYKA TERENU OBJĘTEGO OPRACOWANIEM.**

#### **3.1. Podstawowe informacje o terenie będącym przedmiotem planu.**

Analizowany obszar obejmuje swym zasięgiem obszar o powierzchni około 63 ha, położony w północnej części gminy Szubin. Obszar znajduje przy drodze powiatowej – ul. Bydgoska, granica północna terenu opracowania oraz przy drodze gminnej nr 091021C, przez jego środek przebiega droga lokalna. Zabudowania występują głównie w części południowo – zachodniej, jest to zarówno zabudowa zagrodowa jak i budynki mieszkaniowe wielorodzinne. Budynki ujęte w ewidencji zabytków nr 2, 4, 5 oraz zabytkowy folwark. Na północnym – zachodzie w niedalekiej odległości drogi gminnej wśród zadrzewień znajduje się stary cmentarz ewangelicki. Pozostałą część terenu objętego opracowaniem zajmują pola uprawne.

Najbliższe sąsiedztwo analizowanego obszaru stanowią głównie tereny pól uprawnych, tereny ogródków działkowych, na wschodzie występuje iglasty z przewagą sosny, na południu tereny Łąk Noteckich oraz rzeka Noteć w odległości około 90 m od granicy obszaru. Na południowym – wschodzie występują tereny zagrożone powodzią (maksymalnie 65 m w głąb analizowanego obszaru).



**Charakter zagospodarowania analizowanego terenu  
(źródło: <http://mapy.mojregion.info/geoportal/f?p=MAPA:113>)**



**Widok na analizowany teren z ulicy Bydgoskiej**



**Teren cmentarza ewangelickiego**



**Zabudowania analizowanego obszaru**

### 3.2. Podstawowe wnioski wynikające z opracowania ekofizjograficznego.

Do analizowanego terenu objętego projektem miejscowego planu zagospodarowania przestrzennego, sporządzono opracowanie ekofizjograficzne, zawierające charakterystykę i ocenę stanu oraz funkcjonowania środowiska. Uwarunkowania ekofizjograficzne określają predyspozycje funkcjonalno – przestrzenne i możliwości zagospodarowania przestrzennego terenu opracowania. W miejscowym planie zagospodarowania przestrzennego analizowany obszar ma przeznaczenie pod teren:

- zabudowy mieszkaniowej jednorodzinnej, o symbolu – **MN**,
- zabudowy mieszkaniowej jednorodzinnej z dopuszczeniem zabudowy usługowej, o symbolu – **MN/U**,
- zabudowy mieszkaniowej wielorodzinnej, o symbolu – **MW**,
- zabudowy usługowej, o symbolu – **U**,
- zieleni urządzonej, o symbolu – **ZP**,
- infrastruktury technicznej – wodociągi, o symbolu – **W**,
- zieleni urządzonej z terenem sportu i rekreacji i terenem usług kultury – o symbolu – **ZP/US/UK**,
- sportu i rekreacji z terenem usług oświaty, usług kultury i zieleni urządzonej – o symbolu – **US/UO/UK/ZP**,
- rolne, o symbolu – **R**,
- drogi publicznej lokalnej, o symbolu – **KD-L**,
- dróg publicznych dojazdowych, o symbolu – **KD-D**,
- ciągów pieszych, o symbolu – **KXp**;

Analizowany obszar charakteryzuje się korzystnymi warunkami fizycznogeograficznymi dla realizacji zakładanych w projekcie planu funkcji. Wprowadzenie w/w terenów jest w przypadku analizowanego obszaru wręcz optymalnym sposobem wykorzystania.

Wśród najważniejszych zdiagnozowanych w opracowaniu fizjograficznym uwarunkowań, istotnych z punktu widzenia zakładanych w projekcie planu funkcji, wymienić należy:

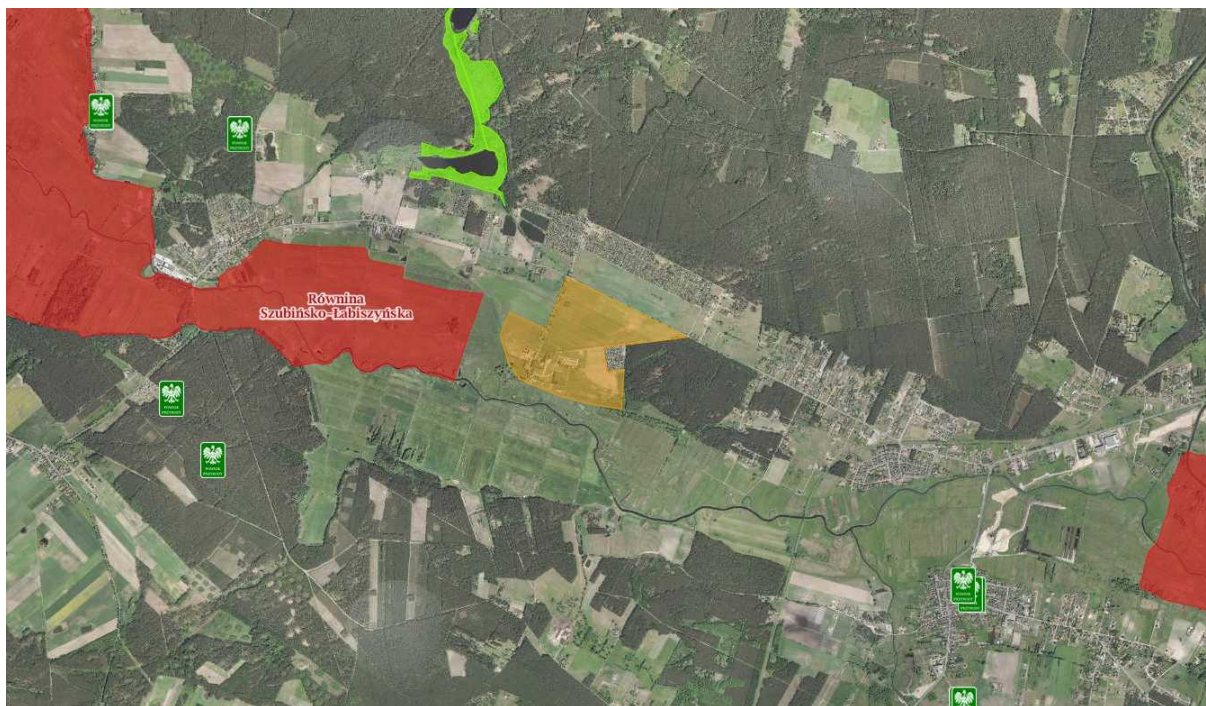
- teren zajmuje powierzchnię ok. 63 ha,
- w większości są to tereny rolne,
- tereny zabudowane znajdują się na południowym – zachodzie,
- położenie przy drodze powiatowej i gminnej.

### **3.3. Stan środowiska na obszarach objętych przewidywanym znaczącym oddziaływaniem.**

Obszar objęty opracowaniem nie jest obszarem chronionym przyrodniczo. Najbliżej zlokalizowane obszary podlegające ochronie, zgodnie z zapisami ustawy z dnia 16 kwietnia 2004 r. o ochronie przyrody, znajdują się w znacznej odległości (do 10 km – zgodnie z danymi zawartymi na stronie internetowej <http://geoserwis.gdos.gov.pl/mapy/>) od granic terenu objętego opracowaniem i są to:

- Rezerwat Kruszyn, w odległości ok. 7,61 km;
- Rezerwat Łąki Ślesieńskie, w odległości ok. 7,99 km;
- Rezerwat Las Minikowski, w odległości ok. 8,07 km;
- Rezerwat Hedera, w odległości ok. 8,34 km;
- Obszar Chronionego Krajobrazu Wydm Kotliny Toruńsko – Bydgoskiej część wschodnia i zachodnia, w odległości ok. 7,32 km;
- Natura 2000 – obszar specjalnej ochrony – Dolina Środkowej Noteci i Kanału Bydgoskiego, w odległości ok. 5,30 km;
- Natura 2000 – specjalny obszar ochrony – Równina Szubińsko – Łabiszyńska, w odległości ok. 0,22 km;
- Natura 2000 – specjalny obszar ochrony – Dolina Noteci, w odległości ok. 5,80 km;
- Natura 2000 – specjalny obszar ochrony – Łąki Trzęślicowe w Foluszu, w odległości ok. 9,41 km;
- Użytek ekologiczny – najbliższy w odległości ok. 0,70 km;
- Pomniki przyrody – najbliższy w odległości ok. 2,29 km.

Przez teren opracowania przebiega korytarz ekologiczny – Lasy Nadnoteckie – GKPnC-16.

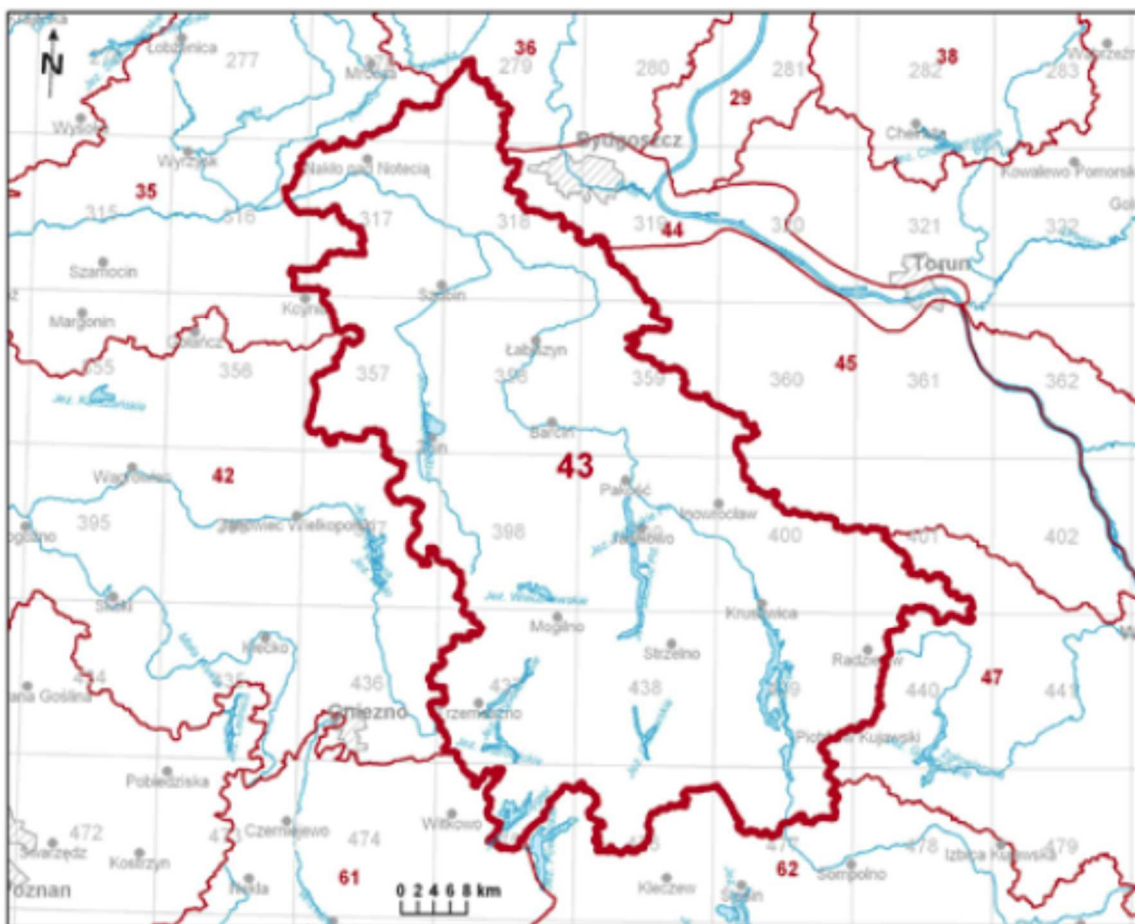


**Analizowany obszar na tle mapy obszarów chronionych**  
<http://geoserwis.gdos.gov.pl/mapy/>

Teren objęty opracowaniem położony jest w dorzeczu rzeki Odry, w regionie wodnym Warty. Według podziału hydrogeologicznego GZWP analizowany teren znajduje się na obszarze Głównego Zbiornika Wód Podziemnych (GZWP) – Pradolina Toruń – Eberswalde nr 138.

Dla dorzecza Odry na terenie którego zlokalizowany jest teren opracowania, przygotowano *Plan gospodarowania wodami na obszarze dorzecza Odry* (Dz.U. 2016 poz.1967). Obszar opracowania należy do JCWPd nr 43 (PLGW600043), stan ilościowy i chemiczny oceniono jako słaby. Rozpatrywana jednolita część wód podziemnych jest zagrożona ryzykiem nieosiągnięcia celów środowiskowych, tj. utrzymania, co najmniej dobrego stanu ilościowego i chemicznego wód podziemnych.

Przyczyną zagrożenia nieosiągnięcia celów środowiskowych jest występowanie obniżenń zwierciadła poziomów wodonośnych związanych z odwodnieniami odkrywek górniczych (węgiel brunatny, surowce skalne), działalnością kopalni soli. Intensywna eksploatacja wód powoduje inwersję zasolonych wód z poziomu neogeńsko-paleogeńskiego oraz zagrożenie dla ekosystemów zależnych od wód podziemnych. Duże oddziaływanie na jakość wód mają zakłady przemysłowe, obszary zurbanizowane oraz rolnictwo. Na obszarze występuje zniekształcenie stosunków wodnych siedlisk na obszarach Natura 2000 Pojezierze Gnieźnieńskie oraz Powidzki Park Krajobrazowy pod wpływem obniżenia wód podziemnych wywołanego odwodnieniem górniczym.



**Mapa z lokalizacją JCWPd 43**

Większa część terenu objętego opracowaniem znajduje się w obszarze jednolitej części wód powierzchniowych (JCWP) – Noteć od Górnego Kanału Noteci do Kanału Bydgoskiego (RW600024188379), którego ocenę stanu ocenia się jako złą, ocena ryzyka nieosiągnięcia celów środowiskowych jest zagrożona.

Realizacja miejscowego planu nie będzie oddziaływać na wody powierzchniowe i nie przyczyni się do zmiany obecnie występującego stanu ekologicznego JCWP.

Mając na uwadze powyższe nie ma przeciwwskazań do wprowadzania na terenie omawianych działek możliwości lokalizowania terenów:

- zabudowy mieszkaniowej jednorodzinnej, o symbolu – **MN**,
- zabudowy mieszkaniowej jednorodzinnej z dopuszczeniem zabudowy usługowej, o symbolu – **MN/U**,
- zabudowy mieszkaniowej wielorodzinnej, o symbolu – **MW**,
- zabudowy usługowej, o symbolu – **U**,
- zieleni urządzonej, o symbolu – **ZP**,
- infrastruktury technicznej – wodociągi, o symbolu – **W**,
- zieleni urządzonej z terenem sportu i rekreacji i terenem usług kultury – o symbolu – **ZP/US/UK**,

- sportu i rekreacji z terenem usług oświaty, usług kultury i zieleni urządzonej – o symbolu – **US/UO/UK/ZP**,
- rolne, o symbolu – **R**,
- drogi publicznej lokalnej, o symbolu – **KD-L**,
- dróg publicznych dojazdowych, o symbolu – **KD-D**,
- ciągów pieszych, o symbolu – **KXp**;

Na obszarze objętym opracowaniem podczas przeprowadzonej wizji terenowej nie stwierdzono występowania gatunków fauny i flory cennej przyrodniczo.

### **3.4. Istniejące problemy ochrony środowiska istotne z punktu widzenia realizacji projektowanego dokumentu.**

Głównym źródłem zanieczyszczeń w gminie jest droga ekspresowa S5, charakteryzująca się bardzo dużym natężeniem ruchu pojazdów (rzędu kilku tysięcy pojazdów na dobę, w tym bardzo liczny ruch ciężarowy i ruch autobusowy), generująca znaczne zanieczyszczenia pochodzenia komunikacyjnego (tlenek azotu, tlenek węgla, substancje pochodzenia organicznego, pyły, dwutlenek siarki). Uciążliwość ta dotyczy głównie obszarów leżących w bliskości tej drogi, ale analizowany teren, leży w znaczącym oddaleniu od drogi i nie podlega już tak bezpośrednim oddziaływaniom. Ruch pojazdów w analizowanej części ma charakter lokalny i obiektywnie – nie jest duży, w praktyce nie ma tu tranzytu, a wyłącznie obsługa okolicznych terenów. Skala emitowanych przez samochody zanieczyszczeń - nie jest więc duża.

Podsumowując, należy więc stwierdzić, że główne rodzaje zanieczyszczeń i zagrożeń środowiska dla analizowanego terenu stanowią:

- produkcja rolna (oddziaływanie pośrednie z okolicznych obszarów),
- ruch komunikacyjny (drogowy - oddziaływanie bezpośrednie i pośrednie),
- niska emisja (oddziaływanie pośrednie).

### **3.5. Potencjalne zmiany stanu środowiska w przypadkach braku realizacji projektowanego dokumentu.**

Metodologia opracowania prognozy nakazuje dokonanie analizy tzw. opcji zerowej, czyli prognozy zmian stanu środowiska w przypadku braku realizacji projektowanego dokumentu. Powyższą analizę sporządza się wychodząc od dotychczasowego charakteru zagospodarowania terenu.

Projekt planu zakłada przekształcenie w większości analizowanego terenu – likwidacja pól uprawnych oraz wprowadzenie zabudowy. Rezerwa terenowa jest znacznie większa od części zabudowanej.

Opcja zerowa – czyli w tym konkretnym przypadku odstępianie od sporządzenia planu – nie będzie się różniła od sporządzenia planu w zakresie ewentualnej realizacji nowego zagospodarowania, bo w obydwu przypadkach może powstać nowe zagospodarowanie o charakterze zbliżonym do obecnego, ale może także nie powstać (plan wyznacza tylko warunki ewentualnej realizacji zagospodarowania – ale nie zobowiązuje do jego bezwzględnej realizacji; z kolei cała pozostała rezerwa terenowa może zostać zabudowana w trybie decyzji o warunkach zabudowy i charakter tej zabudowy nie będzie różnił się od zabudowy zrealizowanej na podstawie analizowanego projektu planu).

Dlatego też objęcie terenu planem miejscowym jest w tym przypadku istotne głównie w kontekście formalno-porządkowym, choć są to bardzo ważne aspekty i bez wątpienia powodują znacznie większą przewidywalność przyszłości danego terenu. Właśnie z tego powodu, nawet jeśli w tym konkretnym przypadku sporządzenie planu lub jego brak nie wpłyną na charakter zagospodarowania – opcja zerowa jest zdecydowanie gorszym rozwiązaniem.

### **3.6. Wskazanie napotkanych trudności wynikających z niedostatków techniki lub luk we współczesnej wiedzy.**

Trudności wynikające z niedostatków techniki lub luk we współczesnej wiedzy mają istotny wpływ na rzetelność prognozy. Brak znajomości istotnych uwarunkowań może wpłynąć na nieuwzględnienie w prognozie ważnych z punktu widzenia skutków środowiskowych oddziaływań (zarówno pozytywnych, jak i negatywnych - choć znacznie istotniejsze jest pominięcie ewentualnych oddziaływań negatywnych). Znajomość obszarów, w których ma miejsce brak wiedzy pozwala na zwrócenie uwagi na aspekty, które w prognozie mogą nie być uwzględnione w pełni lub mogą nie być ocenione właściwie - właśnie ze względu na luki w wiedzy.

Analizowany projekt planu stwarza możliwość rozwoju szeregu różnych funkcji. W przypadku zabudowy – m.in.: U, MN/U, istnieją braki w wiedzy dotyczące rzeczywistego charakteru przyszłej zabudowy i rodzajów prowadzonych działalności. Zgodnie z ustaleniami projektu planu (nawet przy zawartych w planie ograniczeniach) możliwy jest rozwój różnych działalności o zróżnicowanym charakterze i zakresie możliwych oddziaływań na środowisko. Podkreślić należy, że w projekcie planu zawarto istotne zastrzeżenie: na terenach tych wprowadzono zakaz realizacji przedsięwzięć mogących zawsze znacząco lub potencjalnie znacząco oddziaływać na środowisko (z wyłączeniem inwestycji celu publicznego z zakresu łączności publicznej, zgodnych z przepisami odrębnymi). Jest to istotne ograniczenie, bowiem eliminuje szereg działalności o dużej uciążliwości. Zagadnienie przedsięwzięć mogących oddziaływać na środowisko jest regulowane przez rozporządzenie Rady Ministrów z dnia 9 listopada 2010 r. w sprawie przedsięwzięć mogących znacząco oddziaływać na środowisko, które zawiera szczegółowy katalog ww. przedsięwzięć. Ponadto wprowadzono ustalenie, że: „uciążliwość prowadzonej działalności nie może wykroczyć poza granice

działki i nie może negatywnie wpływać na środowisko, w tym na grunt, wody podziemne i powierzchniowe z wyłączeniem inwestycji celu publicznego z zakresu łączności publicznej, zgodnych z przepisami odrębnymi”.

Dla tego typu zagospodarowania wskazuje się na istotne luki w stanie wiedzy – uniemożliwiające przeprowadzenie pełnej i precyzyjnej prognozy.

### **3.7. Cele ochrony środowiska ustanowione na szczeblu międzynarodowym, wspólnotowym i krajowym, istotne z punktu widzenia projektowanego dokumentu, oraz sposoby, w jakich te cele i inne problemy środowiska zostały uwzględnione podczas opracowywania dokumentu.**

Podstawową zasadą, na której powinna opierać się polityka zagospodarowania przestrzennego jest zasada zrównoważonego rozwoju. Zrównoważony rozwój został określony, jako proces mający na celu zaspokojenie aspiracji rozwojowych obecnego pokolenia w sposób umożliwiający realizację tych samych dążeń następnym pokoleniom. W raporcie wyodrębnione zostały trzy główne obszary, na których należy się skoncentrować się przy planowaniu skutecznej strategii osiągnięcia zrównoważonego rozwoju: ochrona środowiska i racjonalna gospodarka zasobami naturalnymi, wzrost gospodarczy i sprawiedliwy podział korzyści z niego wynikających oraz rozwój społeczny. Na bazie zasady zrównoważonego rozwoju oparte zostały poszczególne cele ochrony środowiska ustanowione na szczeblu międzynarodowym. Zostały one zapisane w tzw. Protokołach do Konwencji Narodów Zjednoczonych, do których przystąpiła również Polska.

Cele ochrony środowiska ustanowione na szczeblu wspólnotowym, zostały zapisane w uchwałach, dyrektywach i rozporządzeniach Rady Unii Europejskiej.

Cele ochrony środowiska ustanowione na szczeblu międzynarodowym i wspólnotowym mają odzwierciedlenie w prawodawstwie polskim, co związane jest z koniecznością jego dostosowania do prawa unijnego. Na szczeblu województwa podstawowym dokumentem dotyczącym problematyki ochrony środowiska jest Program ochrony środowiska z planem gospodarki odpadami województwa kujawsko-pomorskiego na lata 2011-2014 z perspektywą na lata 2015-2018, uchwalony przez Sejmik Województwa Kujawsko-Pomorskiego Uchwałą Nr XVI/299/11 z dnia 19 grudnia 2011 r.

## **4. INFORMACJE O ZAWARTOŚCI PROJEKTU PLANU.**

W miejscowym planie zagospodarowania przestrzennego wyznacza się następujące tereny:

- zabudowy mieszkaniowej jednorodzinnej, o symbolu – **MN**,
- zabudowy mieszkaniowej jednorodzinnej z dopuszczeniem zabudowy usługowej, o symbolu – **MN/U**,
- zabudowy mieszkaniowej wielorodzinnej, o symbolu – **MW**,
- zabudowy usługowej, o symbolu – **U**,
- zieleni urządzonej, o symbolu – **ZP**,
- infrastruktury technicznej – wodociągi, o symbolu – **W**,
- zieleni urządzonej z terenem sportu i rekreacji i terenem usług kultury – o symbolu – **ZP/US/UK**,
- sportu i rekreacji z terenem usług oświaty, usług kultury i zieleni urządzonej – o symbolu – **US/UO/UK/ZP**,
- rolne, o symbolu – **R**,
- drogi publicznej lokalnej, o symbolu – **KD-L**,
- dróg publicznych dojazdowych, o symbolu – **KD-D**,
- ciągów pieszych, o symbolu – **KXp**.

## **5. PRZEWIDYWANE ZNACZĄCE ODDZIAŁYWANIE NA ŚRODOWISKO.**

### **5.1. Oddziaływanie na różnorodność biologiczną.**

Obszar objęty analizą charakteryzuje się małą odpornością na regenerację, jest to teren który podlega już częściowo przekształceniom - tereny zabudowy zagrodowej, otoczenie stanowią tereny rolne.

Nie przewiduje się wystąpienia znaczących negatywnych oddziaływań wynikających z realizacji planu. Wykorzystanie działek w znacznej części jako terenów wyznaczonych w projekcie miejscowego planu zagospodarowania przestrzennego, ze względu na istniejące obiekty wydaje się racjonalne.

Dla zminimalizowania negatywnego oddziaływania na terenach objętych planem wprowadza się obowiązek utrzymania minimalnego udziału procentowego powierzchni biologicznie czynnej w odniesieniu do powierzchni działki budowlanej.

### **5.2. Oddziaływanie na ludzi.**

Przy założeniu, że charakter zagospodarowania terenu nie zmieni się – a założenie to jest najbardziej prawdopodobne, nie dojdzie do żadnych zmian w zakresie oddziaływań na zdrowie

ludności. W przypadku intensyfikacji funkcji – oddziaływania na środowisko się zwiększą, ale będą to wciąż oddziaływania typowe dla terenów przemysłowych.

Plan wpływa na ograniczanie potencjalnej uciążliwości – bowiem przy zachowaniu stanu dotychczasowego możliwa była potencjalnie realizacja działalności, które plan wyklucza (mowa tu o działalnościach mogących zawsze znacząco lub potencjalnie znacząco oddziaływać na środowisko).

### **5.3. Oddziaływanie na wodę.**

Projekt planu przewiduje odprowadzenie ścieków sanitarnych do zbiorczej sieci kanalizacji sanitarnej, zgodnie z obowiązującymi przepisami odrębnymi, ale jednocześnie dopuszcza rozwiązanie pośrednie – do czasu realizacji zbiorczej sieci kanalizacji sanitarnej dopuszcza się odprowadzanie ścieków do szczelnych zbiorników okresowo opróżnianych.

Dopuszczenie odprowadzania ścieków do szczelnych zbiorników okresowo opróżnianych nie jest rozwiązaniem optymalnym, ale ponieważ analizowany teren znajduje się poza granicą aglomeracji kanalizacyjnej, zaproponowane rozwiązanie jest formalnie dopuszczalne. W tym konkretnym przypadku szczelne zbiorniki są rozwiązaniem korzystniejszym, niż oczyszczalnie przydomowe.

Odprowadzenie wód opadowych będzie się odbywało na grunt zgodnie z przepisami odrębnymi, a z terenów komunikacji odprowadzenie wód opadowych będzie się odbywało do kanalizacji deszczowej (przy czym do czasu realizacji kanalizacji deszczowej dopuszcza się odprowadzenie wód opadowych na grunt).

Przy planowanym charakterze zabudowy i lokalnych warunkach wynikających ze stosunków wodnych oraz rzeźby terenu, ryzyko zanieczyszczenia wód jest relatywnie niewielkie. Należy zapobiegać możliwościom zanieczyszczenia wód wskutek spływu powierzchniowego związanego z opadami, a także zapobiegać możliwości przesiąkania zanieczyszczeń do gleby (poprzez eliminowanie przechowywania na powierzchni substancji, mogących być wymywanymi przez wody opadowe). Pokrycie terenu sprzyja szybkiemu przenikaniu zanieczyszczeń wraz z wodami opadowymi i roztopowymi do gruntu. Dbłość o stan wód dotyczy zarówno okresu realizacji inwestycji (i wykorzystywanych w procesie budowlanym substancji chemicznych), jak też po jej zakończeniu (zwłaszcza materiały ropopochodne, w tym w obszarze dróg, parkingów i terenach usługowych oraz ścieki sanitarne).

### **5.4. Oddziaływanie na powietrze.**

Na kształtowanie jakości powietrza atmosferycznego największy wpływ ma lokalizacja i sposób zagospodarowania przestrzennego danego obszaru, a także charakter źródeł emisji zanieczyszczeń. Na prezentowanym obszarze znaczący wpływ na poziom zanieczyszczeń ma emisja z terenów zabudowanych, stanowiących punktowe źródła zanieczyszczeń oraz z ruchu komunikacyjnego, opisywanego jako źródło liniowe zanieczyszczeń.

Przewiduje się nieznaczny wzrost emisji zanieczyszczeń z ciągów komunikacyjnych powodowanych zwiększeniem ilości samochodów osobowych w związku z projektowanymi terenami budowlanymi. Przewiduje się nieznaczny wzrost emisji zanieczyszczeń ze spalania paliw podczas procesu ogrzewania budynków, a także zanieczyszczeń pyłowych w fazie realizacji i eksploatacji obiektów oraz infrastruktury towarzyszącej.

Redukcja zanieczyszczeń powietrza powstających w wyniku ogrzewania budynków zminimalizowana zostanie poprzez zachowanie normatywnych wartości emisji zanieczyszczeń do powietrza.

### **5.5. Oddziaływanie na powierzchnię ziemi.**

Za względu na średnio zróżnicowaną rzeźbę powierzchni terenu opracowania (brak znacznych spadków terenu), zmiany ukształtowania powierzchni w wyniku potencjalnej budowy nowych obiektów ograniczone będą do terenów przeznaczonych pod budynki oraz drogi i bezpośrednio w ich otoczeniu.

W związku z faktem, iż na terenie objętym planem nie występują zagrożenia związane z ruchami osuwiskowymi, w projekcie nie wprowadzono regulacji w tym zakresie.

### **5.6. Oddziaływanie na krajobraz.**

Nie przewiduje się żadnych zmian, które mogłyby mieć miejsce jako skutek uchwalenia planu. Ewentualne zmiany (np. związane z realizacją nowej zabudowy) mogłyby zajść już obecnie. Ponadto przyjęte ustalenia planistyczne są kontynuacją istniejących procesów inwestycyjnych, które zachowują walory architektoniczne i krajobrazowe terenów sąsiednich.

### **5.7. Oddziaływanie na klimat.**

Realizacja ustaleń planu na analizowanym obszarze nie spowoduje negatywnego oddziaływania na klimat. Mimo dość intensywnego planowanego programu nowej zabudowy, suma emisji zanieczyszczeń energetycznych i komunikacyjnych wraz z zabudową i drogami w sąsiedztwie nie wywoła zmian odczuwalnych w skali ponadlokalnej i nie wpłynie na efekt cieplarniany. Z kolei obserwowane zmiany klimatyczne, polegające na dużej zmienności zjawisk pogodowych i wzroście średniej temperatury powietrza, częstszym występowaniu zjawisk typu: trąby powietrzne, silne ulewy, gradobicia, ale i również długie okresy bezopadowe, nie mają istotnego związku z planowanym przeznaczeniem analizowanego obszaru pod zabudowę obsługi produkcji. Przyjęte rozwiązania urbanistyczne pozytywnie adaptują obszar planu do postępujących zmian klimatycznych, w szczególności uwzględniają możliwe gwałtowne opady deszczu, lokalne podtopienia, ekstremalne upały i wichury, opracowania systemów odprowadzania deszczówki czy możliwości wchłaniania wód opadowych i roztopowych przez glebę. Przyjęte w planie proporcje pomiędzy terenami

zabudowanymi i utwardzonymi, a terenami stanowiącymi powierzchnię biologicznie czynną, nie będą nasilać niekorzystnych skutków ekstremalnych zjawisk pogodowych.

Przewiduje się nieznaczny wzrost emisji zanieczyszczeń z ciągów komunikacyjnych powodowanych zwiększeniem ilości samochodów osobowych w związku z nowo projektowanymi terenami budowlanymi. Przewiduje się, że ewentualny niewielki wzrost emisji ciepła do atmosfery nie będzie miał wpływu na klimat lokalny.

Negatywne oddziaływania zminimalizowane zostaną poprzez wprowadzenie zasad w zakresie obsługi komunikacyjnej, zaopatrzenia w gaz oraz zaopatrzenia w ciepło oraz monitorowanie emisji gazów i pyłów do powietrza.

### **5.8. Oddziaływanie na zasoby naturalne.**

W związku z faktem, iż na terenie objętym planem nie występują zasoby naturalne, w projekcie nie wprowadzono regulacji w tym zakresie.

### **5.9. Oddziaływanie na zabytki i dobra kultury.**

Realizacja ustaleń projektu planu nie ma bezpośredniego wpływu na zabytki i dziedzictwo kulturowe. Ustalenia planu zabezpieczają te walory w sposób standardowy i wystarczający.

Część terenu objętego opracowaniem znajduje się w strefie „B” ochrony konserwatorskiej. Na terenie objętym planem występują obiekty wpisane do ewidencji zabytków cmentarz ujęty w ewidencji zabytków, obowiązują przepisy odrębne.

Wszelką działalność inwestycyjną na obszarze strefy należy prowadzić zgodnie z przepisami o ochronie zabytków i opiece nad zabytkami, w przypadku natrafienia podczas robót ziemnych lub budowlanych na obiekt, co do którego istnieje przypuszczenie, iż jest on zabytkiem należy zastosować się do przepisów o ochronie zabytków i opiece nad zabytkami.

### **5.10. Oddziaływanie na dobra materialne.**

Nie przewiduje się żadnych zmian. Teoretycznie uchwalenie planu, poprzez uporządkowanie stanu obecnego, może mieć niewielki wpływ na wzrost wartości nieruchomości – ale są to rozważania wyłącznie hipotetyczne i nie w każdej sytuacji zmiana stanu prawnego musi być w ten sposób interpretowana.

## **6. PODSUMOWANIE OPRACOWANIA.**

### **6.1. Analiza możliwości zastosowania rozwiązań mających na celu zapobieganie, ograniczanie lub kompensację przyrodniczą negatywnych oddziaływań na środowisko, mogących być rezultatem realizacji projektu planu.**

W przypadku analizowanego projektu planu nie wskazuje się konieczności stosowania działań kompensacyjnych, ponieważ w wyniku realizacji planu nie zajdą oddziaływania, które wymagałyby ich stosowania. Wskazuje się jedynie na celowość ograniczania prac ziemnych i zapobiegania nadmiernej dewastacji pokrywy glebowej (do minimum wynikającego ze względów technicznych lub technologicznych). Nadkład gleb dobrej przydatności z rejonów realizacji zabudowy oraz utwardzeń powierzchni należy odzyskać i wykorzystać dla poprawy przydatności rolniczej obszarów mniej żyznych. Należy bezwzględnie ograniczać możliwość zanieczyszczenia wód powierzchniowych i podziemnych – zwłaszcza poprzez składowanie substancji, które mogą niebezpieczne a mogą być wymyte przez wody opadowe lub roztopowe.

### **6.2. Analiza możliwości rozwiązań alternatywnych do rozwiązań zawartych w projektowanym planie wraz z uzasadnieniem ich wyboru.**

W przypadku analizowanego terenu, ze względu na stan jego zagospodarowania w praktyce brak możliwości stosowania rozwiązań alternatywnych. Ustalenia planu są jednak typowe dla przeznaczenia i nie stwierdza się potrzeby szukania rozwiązań alternatywnych (nawet gdyby istniała taka teoretyczna możliwość) bo w sposób właściwy respektują interes ochrony środowiska.

### **6.3. Propozycje dotyczące przewidywanych metod analizy skutków realizacji postanowień projektowanego dokumentu oraz częstotliwości jej przeprowadzania.**

Monitoring skutków realizacji ustaleń analizowanego projektu planu jest zadaniem trudnym. W praktyce jak dotąd w Polsce nie wykształcił się system ewidencjonowania oraz analiz i interpretacji zmian będących wynikiem procesów planistycznych tego rodzaju i o takim charakterze. System monitorowania stanu środowiska przez instytucje publiczne powołane do tych celów, nie obejmuje zagadnień o tak małej skali przestrzennej i takim charakterze planowanego zainwestowania.

W tym kontekście, w przypadku analizowanego projektu mpzp, sugeruje się wykorzystywanie przede wszystkim metod bezpośrednich – to znaczy obserwacji zmian. Szereg oddziaływań (jak zużycie wody, odprowadzanie ścieków, wywóz odpadów komunalnych) podlega monitorowaniu na poziomie gminy lub jej służb komunalnych, a więc istnieje praktycznie nieograniczona możliwość oceny postępów realizacji zagospodarowania, charakteru jego funkcjonowania oraz zakresu oddziaływań.

Na potrzeby monitorowania skutków realizacji analizowanych mpzp nie będzie zachodziła konieczność zlecenia ekspertyz, czy też nawiązania stałej współpracy z wyspecjalizowaną instytucją badawczą.

## **7. STRESZCZENIE OPRACOWANIA WYKONANE W JĘZYKU NIESPECJALISTYCZNYM.**

Analizowany obszar obejmuje swym zasięgiem obszar o powierzchni około 63 ha, położony w północnej części gminy Szubin. Obszar znajduje przy drodze powiatowej – ul. Bydgoska, granica północna terenu opracowania oraz przy drodze gminnej nr 091021C, przez jego środek przebiega droga lokalna. Zabudowania występują głównie w części południowo – zachodniej, jest to zarówno zabudowa zagrodowa jak i budynki mieszkaniowe wielorodzinne. Budynki ujęte w ewidencji zabytków nr 2, 4, 5 oraz zabytkowy folwark. Na północnym – zachodzie w niedalekiej odległości drogi gminnej wśród zadrzewień znajduje się stary cmentarz ewangelicki. Pozostałą część terenu objętego opracowaniem zajmują pola uprawne.

Najbliższe sąsiedztwo analizowanego obszaru stanowią głównie tereny pól uprawnych, tereny ogródków działkowych, na wschodzie występuje iglasty z przewagą sosny, na południu tereny Łąk Noteckich oraz rzeka Noteć w odległości około 90 m od granicy obszaru. Na południowym – wschodzie występują tereny zagrożone powodzią (maksymalnie 65 m w głąb analizowanego obszaru).

Z dokonanej w prognozie analizy i oceny wpływu realizacji ustaleń projektu planu na poszczególne elementy środowiska wynika, że realizacja ta może powodować powstawanie pewnych nieznacznych negatywnych skutków dla środowiska przyrodniczego, opisanych powyżej. Realizacja ustaleń planu nie powinna jednak spowodować powstawania znaczących oddziaływań, mających zasadniczo negatywne skutki dla środowiska przyrodniczego.

Zmiany, które wystąpią na tym terenie, w związku z wprowadzeniem nowych funkcji przestrzennych, będą jedynie wiązały się z ubytkiem terenów aktualnych nieużytków, spowodowanym pracami budowlanymi i remontowymi.

Rozwiązania funkcjonalno – przestrzenne określone w projekcie planu zapewniają prawidłowe funkcjonowanie środowiska, niemniej jednak realizacja projektu planu prowadzi do przekształcenia obecnego użytkowania oraz stanu środowiska przyrodniczego. Przekształcenia środowiska są nieuniknione dla każdego rodzaju zainwestowania. Należy zaznaczyć, że tereny objęte projektem planu znajdują się w bezpośrednim sąsiedztwie istniejących dróg.

Zagospodarowanie terenu jakie wprowadza projekt planu nie spowoduje znaczących oddziaływań na środowisko skutkujących potrzebą określania kompensacji przyrodniczej, a także nie przewiduje się transgranicznego oddziaływania na środowisko.

Zagospodarowanie terenu jakie wprowadza projekt planu nie spowoduje znaczących oddziaływań na środowisko skutkujących potrzebą określania kompensacji przyrodniczej, a także nie przewiduje się transgranicznego oddziaływania na środowisko.

## **8. ZAŁĄCZNIKI**

1. Oświadczenie autora, o spełnieniu wymagań, o których mowa w art. 74a ust. 2 ustawy z dnia 3 października 2008 r. *o udostępnianiu informacji o środowisku i jego ochronie, udziale społeczeństwa w ochronie środowiska oraz o ocenach oddziaływania na środowisko.*