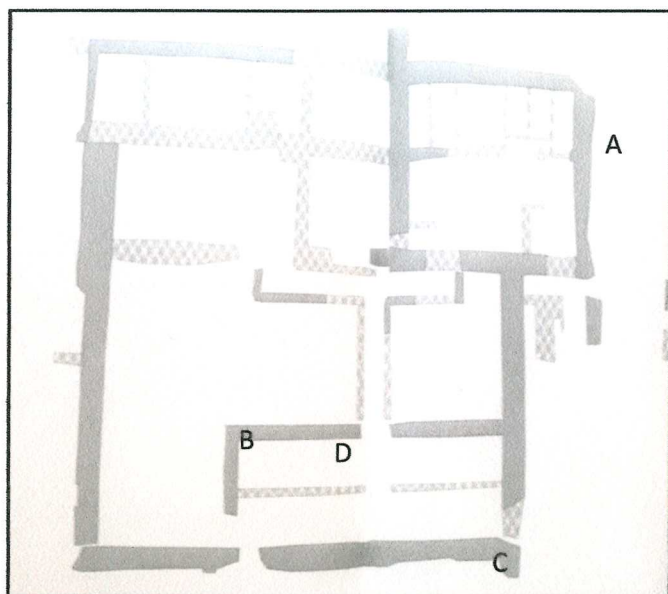


### Najpilniejsze etapy prac.

- W pierwszej kolejności należy wykonać naprawę muru wschodniego wieży mieszkalnej (A).
- Podmurowanie narożnika muru kamiennego(B).
- Usunięcie roślinności z terenu zamku.
- Naprawa i szycie narożnika południowo wschodniego(C).
- Naprawa i rekonstrukcja muru kamiennego wewnętrznego po stronie południowej (D).
- Naprawy wybranych elementów muru grożących zniszczeniem.
- W następnej kolejności przewiduje się do realizacji poszczególne odcinki murów wybrane przez inwestora wraz z nadzorem konserwatorskim.



### 11. Zalecenia dla użytkownika.

W czasie prowadzenia prac konieczne jest sprawowanie nadzoru konserwatorskiego przez dyplomowanego konserwatora ze specjalizacją Konserwacja i restauracja rzeźby kamiennej i detalu architektonicznego, z doświadczeniem w wykonywaniu zawodu.

W razie konieczności należy zasięgnąć konsultacji archeologicznej.

Aby obiekt zachować we właściwej kondycji i dobrym stanie zachowania przez długi czas należy przeprowadzać jego regularne kontrole oraz coroczną pielęgnację polegającą na usuwaniu nowych roślin, ewentualną dezynfekcję muru w miejscach zazieleniających się oraz wykonywać doraźne naprawy powstałych zniszczeń (powstałych np. w wyniku działalności ludzkiej).

W przypadku decyzji o powstaniu wejścia na zamek przeznaczonego dla turystów i innych użytkowników przez fragmenty muru (np. przez wyrwę w murze południowym) należy relikty ściany zabezpieczyć przed uszkodzeniami mechanicznymi budując nad tym fragmentem kładkę dla pieszych.

### 11. Materiał fotograficzny.

## **MUR POŁUDNIOWY ZAMKU**

1. Ściana południowa zamku.



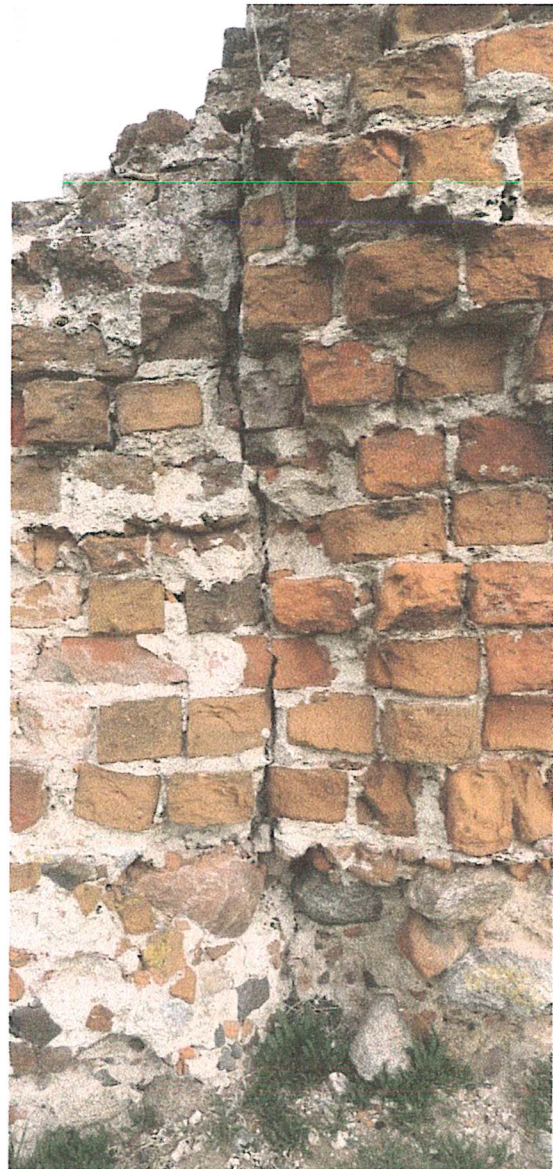
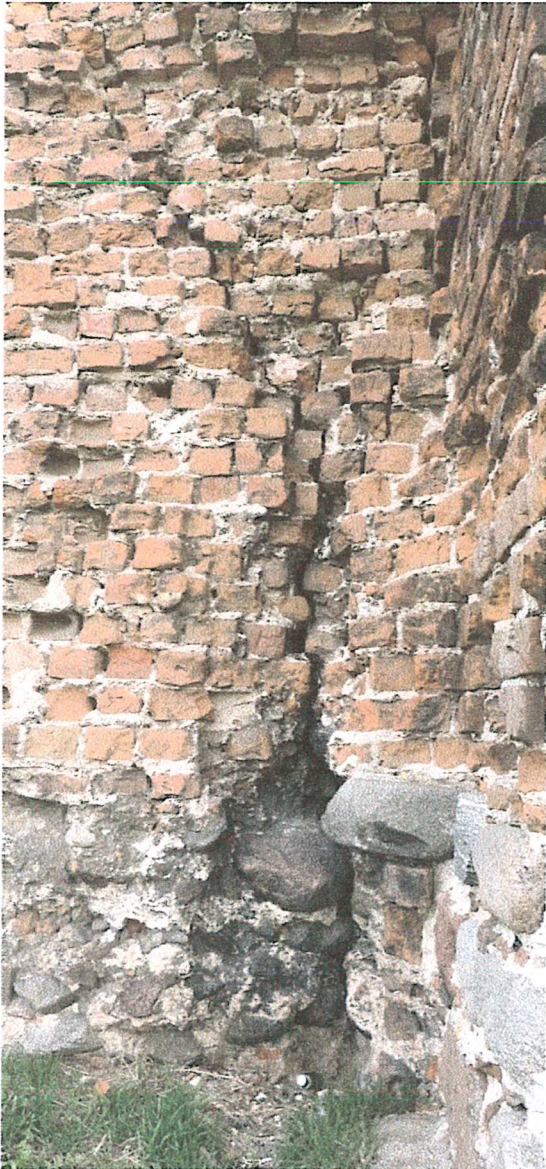
2. Ściana południowa zamku, strona wewnętrzna.



3. Ściana południowa zamku, kraniec zachodni. Zieloną linią oznaczono pęknięcie muru.



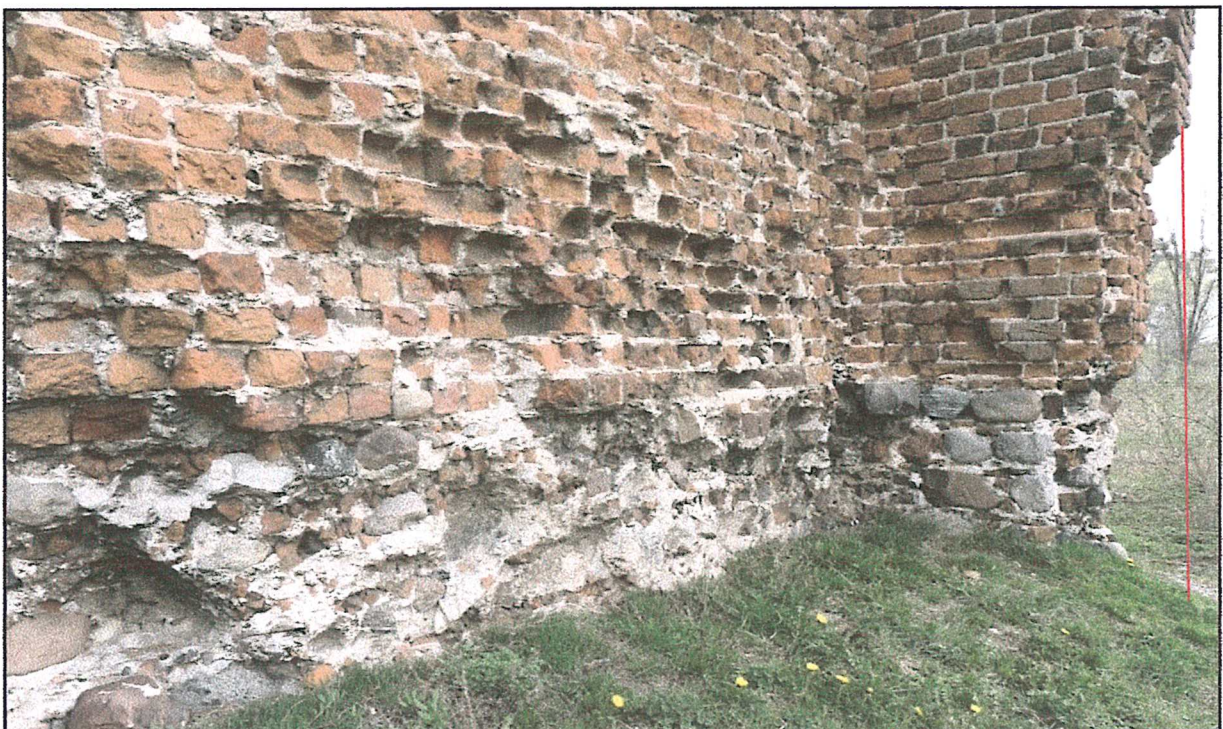
4. Szkarpa południowo wschodnia. Zieloną linią oznaczono pęknięcie w murze.



5. Pęknięcia muru południowego.



6. Zniszczenie części przyziemnej szkarpy południowo wschodniej.



7. Linią czerwoną oznaczono proponowany zakres rekonstrukcji muru.



8. Zniszczenia lica muru południowego.



9. Proszkujące się cegły wymagające wzmocnienia.



10. Zniszczenia muru przy środkowej wyrwie.



11. Mur południowy, kraniec zachodni.



12. Narożnik południowo zachodni wymagający podmurowania. Widoczne pasy gruzu ceglanego w murze kamiennym.



13. Strona wewnętrzna muru południowego.



14. Kamienny mur rzędowy, powyżej fragment zachowanego lica ceglanego.



15. Opory sklepień.



16. Narożnik południowo zachodni, strona wewnętrzna.



17. Strona wewnętrzna muru południowego kąca zachodniego. W górnym pasie widoczne wysolenia.



18. Porosty zasiedlające mury zamku.

## MUR ZACHODNI ZAMKU



1. Mur zachodni, strona zewnętrzna.



2. Mur zachodni, strona wewnętrzna.



3. Widoczne postępujące niszczenie muru zachodniego. Zdjęcie nr 2 prezentuje czysty mur, który w przeciągu dwóch miesięcy został pokryty napisami wykonanymi farbą w sprayu.



4. Narożnik południowo zachodni. Nie proponuje się wypełniania szczeliny nowym wymurowaniem, ponieważ obie ściany zamku w obecnym stanie są stabilne.



5. Zniszczenia muru, widoczny zupełny brak lica ceglanego.



6. Niedawne zniszczenia korony muru widoczne jako miejsca o żywych i czystych barwach.



7. Zniszczenia strony zachodniej. Ramką oznaczono czoło terenu przeznaczonego do rozpoznania archeologicznego.



8. Zniszczenie muru w części przeznaczonej do badań archeologicznych.