

**INFORMACJA Z REALIZACJI ZADAŃ
W ZAKRESIE UTRZYMANIA DRÓG
I MOSTÓW, OŚWIETLENIA ULICZNEGO,
ZIELENI ORAZ CZYSTOŚCI NA TERENIE
GMINY I MIASTA SZUBIN W ROKU 2016**

Szubin, październik 2016r.

WSTĘP:

W niniejszej informacji z realizacji zadań w zakresie utrzymania dróg i mostów, oświetlenia ulicznego, zieleni oraz czystości na terenie gminy i miasta Szubin przedstawiono zadania zrealizowane od 1 stycznia do 20 października 2016 roku. Podano też zadania na drogach wykonane w ramach inwestycji w omawianym okresie.

W zdecydowanej większości zadania te są wykonywane corocznie na podstawie obowiązujących nas przepisów wynikających z ustaw:

- prawo budowlane (np. przeglądy mostów i dróg gminnych),
- o drogach publicznych (określone zadania zarządcy dróg, w tym m. in. utrzymanie nawierzchni dróg i chodników, przeciwdziałanie niszczeniu dróg, koordynacja robót w pasie drogowym),
- prawo energetyczne (finansowanie i utrzymanie oświetlenia drogowego),
- o utrzymaniu czystości i porządku w gminach.

Podano również wielkość potrzeb na utrzymanie dróg i mostów gminnych w 2017r. i lata przyszłe wynikające z dokonywanych corocznie przeglądów technicznych.

Nie sposób również nie zauważyć po ilości wybudowanych, przebudowanych i wyremontowanych drogach i chodnikach na terenie gminy i miasta Szubin, że wielkość nakładów przeznaczonych na te zadania w ostatnich latach w ramach inwestycji i na utrzymanie dróg zwiększa się.

Należy tylko wyrazić nadzieję, że tendencja ta - zwiększania środków na drogi będzie w kolejnych latach nadal wzrastać, co przy tak dzisiaj dużym natężeniu pojazdów w zdecydowany sposób wpływa na bezpieczeństwo użytkowników dróg i chodników oraz pozytywne odczucia i nastawienie kierowców, w tym mieszkańców gminy Szubin.

Dla czytelnego zobrazowania nakładów podano również niektóre z lat ubiegłych.

Sprawozdanie sporządzono w formie opisowej, numerycznej, tabelarycznej i graficznej podając również wysokość poszczególnych wydatków oraz dochodów z tytułu zajęcia pasa drogowego.

UTRZYMANIE DRÓG:

WYDATKI RZECZOWE I OSOBOWE:

W dniu 24.02.2016r. Rada Powiatu Nakielskiego podjęła uchwałę nr XVI/131/2016 z dnia 24 lutego 2016r. w sprawie pozbawienia odcinków drogi publicznej kategorii powiatowej i zaliczenia ich do kategorii drogi gminnej. Na mocy tej uchwały pozbawiono kategorii drogi powiatowej następujące odcinki drogi na terenie miasta i gminy Szubin: ul. Kcyńska, 3 Maja, H. Sienkiewicza do węzła drogowego w Łachowie. Uchwała ta została ogłoszona w Dzienniku Urzędowym Województwa Kujawsko – Pomorskiego w dniu 10 marca 2016r. pod poz. 859 i weszła w życie 24.03.2016r. W wyniku powyższej uchwały zmniejszona została o 3,832 km długość sieci dróg gminnych publicznych.

Na utrzymanie **214,67 km** dróg gminnych publicznych, w tym **27,36 km** położonych na terenie miasta, a **187,31 km** położonych na terenie gminy oraz ok. **400 km** dróg wewnętrznych dojazdowych do pól, łąk i osiedli mieszkaniowych do tej pory wydano **1 560 984,01 zł.**, tj. **70,2 %** planowanego budżetu, który wynosi **2 224 693,02 zł.**

Szczegółowe zestawienie dotychczas wydanych środków na utrzymanie dróg w 2016r. (bez środków na inwestycje) z wydanymi środkami w 2015r. zawiera poniższa tabela:

ROK	Wydatki	
2016	zakup materiałów: 30 752,25 zł (plan 34 000,00 zł)	1 560 984,01 zł (plan 2 224 693,02 zł)
	usługi: 815 762,22 zł (plan 901 236,32 zł)	
	remonty: 711 269,54 zł (plan 1 286 256,70 zł)	
	wynagrodzenia bezosobowe: 3 200,00 zł (plan 3 200,00 zł)	
2015	zakup materiałów: 66 929,21 zł	1.657 806,24 zł
	usługi: 785 096,27 zł	
	remonty: 790 321,36 zł	
	wynagrodzenia bezosobowe: 15 459,40 zł	

W 2016r. planowane koszty zatrudnienia pracowników robót publicznych na drogach, tj. wynagrodzenie i pochodne od wynagrodzeń, podróże służbowe oraz ekwiwalent za odzież roboczą wyniosą **506 688,00 zł.**

Liczba zatrudnionych osób wyniosła **44** (na różne okresy czasowe, najczęściej 5-miesięczne), za które Urząd Miejski otrzymał częściowy zwrot wydatków osobowych z Powiatowego Biura Pracy.

Na największe sołectwa w: Rynarzewie i Zamościu na stałe zatrudniono po jednym pracowniku, a na potrzeby miasta trzech. Pozostali pracownicy byli

kierowani do prac porządkowych na terenie gminy i miasta wg możliwości i potrzeb. Ponadto Urząd Miejski nadzorował pracę 9 pracowników zatrudnionych przez MGOPS wykonujących prace społecznie-użyteczne oraz pracę 19 osób skierowanych przez sąd do wykonywania (odpracowania wyroków) nieodpłatnej kontrolowanej pracy na cele społeczne.

Zgodnie z opinią Prezesa Sądu Rejonowego w Szubinie przewidziana na rok bieżący liczba osób skazanych na karę ograniczenia wolności oraz prace społecznie użyteczne wynosi 120 osób. Zakładem do odpracowywania tych wyroków w Gminie Szubin wybranym przez Burmistrza Szubina jest Urząd Miejski w Szubinie.

DROGI I CHODNIKI

Po okresie zimowym za łączną kwotę **246.904,68 zł** wyremontowano **3.493,20 m²** dróg gminnych bitumicznych, w technologii masą mineralno-asfaltową ze stacjonarnej wytwórni mas bitumicznych oraz **1500 mb** w technologii uszczelnienia zalewą asfaltową podłużnych i poprzecznych spękań nawierzchni bitumicznych. Ponadto za **13.284,00 zł** zakupiono **30 ton** mieszanki mineralno-bitumicznej na zimno i na bieżąco w ramach robót publicznych usuwano na terenie miasta i gminy wyboje i ubytki w nawierzchniach bitumicznych dróg gminnych.

Wyrównano też **173,41 km** dróg o nawierzchni gruntowej, z czego większość to drogi położone na terenie wiejskim. Koszt wyrównania dróg zestawem naprawczym: równiarka i walec wyniósł **132 741,30 zł**.

W tabeli podano nakłady na remonty częściowe i równanie dróg porównując rok ubiegły i bieżący.

Rok	Likwidacja wybojów w jezdni na terenie miasta i gminy Szubin	Równanie dróg zestawem naprawczym: równiarka i walec na terenie miasta i gminy Szubin	Łączne nakłady
2015	2.752,93 m ² (masa bitumiczna)	196,8 km	336 734,21 zł
	2.815,1 m ² (grys i emulsja)		
2016	3.493,20 m ² (masa bitumiczna)	173,41 km	379 645,98 zł
	1500 mb (zalewa asfaltowa)		

Analizując dane zawarte w tabeli można stwierdzić, że nakłady na równanie i remonty częściowe dróg są wyższe niż w roku ubiegłym.

Różnica w wydatkowanej kwocie wynika głównie z uzyskanych cen z przetargu publicznego na remonty cząstkowe.

W związku z tym, że w roku bieżącym wykonano nakładki bitumiczne na drogach gminnych (Królikowo ul. Szkolna, Szubin ul. Tysiąclecia, Rynarzewo ul. Szkolna i Bydgoska, Tur ul. Zaulek) szacuje się, że ilość remontów cząstkowych w latach przyszłych może być mniejsza. Należy też dodać, że stopień degradacji dróg zależy nie tylko od ich stanu technicznego, ale też niekorzystnych warunków atmosferycznych w okresie zimowym, szczególnie przechodzenia temperatury powietrza przez tzw. 0°.

W ramach środków na utrzymanie dróg wykonano mniejsze zadania jak:

- zakup wody zgodnie z kodeksem pracy, jak również narzędzi i materiałów niezbędnych dla prac porządkowych,
- wymiana 7 starych ławek na placu Wolności w Szubinie na nowe typu VEGA oraz zamontowano 2 nowe kosze betonowe,
- remont wiat przystankowych w Szubinie przy ul. Sędziwoja Pałuki – Ignacego Paderewskiego oraz w Kołaczkanie. Remont polegał głównie na wstawieniu szyb i uzupełnieniu pokrycia dachowego,
- montaż nowych wiat szkolnych w Żurczynie, Gąbinie i Chomętowie oraz wymianę 4 zniszczonych wiat przystankowych na nowe w Rynarzewie przy ul. Szubińskiej, w Szubinie przy ul. JP II i przy ul. Nakielskiej (przesunięto w kierunku cmentarza jej lokalizację w związku z budową drogi łączącej ul. J. Kochanowskiego z ul. Nakielską),
- remont uszkodzonych przepustów w Drogosławiu, Szaradowie i Grzecznej Pannie,
- ścięcie i uzupełnienie poboczy dróg gminnych położonych na terenie gminy i miasta na długości 12,8 km po obu stronach drogi,
- wykonanie przejścia dla pieszych na ul. H. Sienkiewicza w Szubinie przy skrzyżowaniu z ul. Powstańców Wielkopolskich poprzez zniżenie krawężnika i nawierzchni chodnika oraz utwardzenia z kostki betonowej brukowej przejścia dla pieszych w pasie zieleni,
- remont nawierzchni przy masztach przy ul. Kcyńskiej 13 w Szubinie z kostki kamiennej grafitowej z odzysku stanowiącej dawną nawierzchnię tej ulicy,
- udrożnienie:
 - przedłużenia ulicy Władysława Reymonta w Szubinie-Wsi,
 - drogi dojazdowej do osiedla mieszkaniowego przy ul. Bukowej i Kcyńskiej w Szubinie,
 - drogi prowadzącej na nowo powstałe osiedle mieszkaniowe przy ul. Dworcowej w Szubinie,
 - wąwozu w ciągu drogi gminnej Stanisławka – Szkocja,

– ul. Porzeczkowej w Szubinie.

W ramach środków na utrzymanie i inwestycje na drogach wykonano takie zadania jak:

I. DROGI

1. Remont ulicy Bydgoskiej w Rynarzewie – nowa nakładka bitumiczna na długości 223 mb wraz z wykonaniem odwodnienia i remontem istniejących chodników za łączną kwotę **167 876,27 zł**,
2. Modernizacja odcinka drogi gminnej nr 090508C relacji Szubin-Grieczna Panna - Samokłęski Duże w Griecznej Pannie o długości 1295 m za kwotę **263 726,46 zł**, w tym uzyskano 20% dofinansowania ze środków Nadleśnictwa Szubin,
3. Przebudowa drogi gminnej nr 090510C Słupy - Kowalewo-Smolniki - I etap od km 1+000 do km 2+100 za kwotę **379 674,27 zł** (inwestycja dofinansowana z budżetu Województwa Kujawsko – Pomorskiego z tytułu wyłączenia gruntów z produkcji rolnych w kwocie – **71 250 zł**)
4. Budowa ulicy Klonowej, Brzozowej, Modrzewiowej w Szubinie - II etap - wykonanie ul. Klonowej od km 0+119,60 do km 0+402,45 - za **479 999,49 zł**,

Łączny koszt wykonanych zadań wyniósł **1 362 526,49 zł**.

Ponadto w trakcie realizacji jest:

- 1) Budowa drogi łączącej ul. Jana Kochanowskiego z ul. Nakielską w Szubinie. Budowa dotyczy odcinka o długości 231,25 mb (od km 0+000 do km 0+231,25). W ramach tej inwestycji wykonana zostanie budowa: nowej nawierzchni jezdni, odwodnienia, parkingów, chodników, zatoki parkingowej dla autobusów, oświetlenia i wyniesionego przejścia dla pieszych za łączną kwotę **785 662,92 zł**. z tego dofinansowane z Programu Budowy Dróg Lokalnych w wysokości **382,156zł**. Planowany termin zakończenia budowy do 30.11.2016r.
- 2) Przebudowa ul. Powstańców Wielkopolskich w Szubinie. Zakres przebudowy obejmuje odcinek o długości 694,95 mb (od km 0+270,05 do km 0+965) i polegać będzie na wykonaniu nawierzchni jezdni z betonu asfaltowego, zjazdów z kostki betonowej brukowej, chodnika z kostki betonowej brukowej, ścieżki rowerowej z betonu asfaltowego, zatok i stanowisk postojowych, przebudowy przejazdu kolejowego i wykonaniu poboczy. Łączny koszt przebudowy wyniesie **1.428.861,17 zł**, a umowny termin jej zakończenia wyznaczono na 30 czerwca 2017r.

Ponadto w roku 2016r. planuje się wykonać i rozpocząć następujące zadania:

l.p	zadanie	wartość umowna (zł brutto)	termin realizacji
1	Remont drogi gminnej nr 090549C – ul. Krótkiej i Ogrodowej w Rynarzewie – I etap (budowa nawierzchni – pieszo – jezdni z kostki brukowej betonowej), w tym ze środków funduszu sołeckiego	45.609,00 zł	do 30 listopada 2016r.
2	Budowa ścieżki dydaktycznej w Kołaczkowie na drodze gminnej nr 090593C – ul. Szkolnej w Kołaczkowie – etap I (wykonanie ścieżki – chodnika z kostki betonowej brukowej), w tym ze środków funduszu sołeckiego	61.544,00 zł	do 30 listopada 2016r.
3	Remont istniejącej nawierzchni bitumicznej drogi gminnej nr 091026C – Szubin – Wieś Betoniarnia (wykonanie nowej nawierzchni jezdni z betonu asfaltowego, wykonanie poboczy, ułożenie nowej nawierzchni zjazdów z kostki brukowej betonowej i profilowanie istniejących rowów)	242 758,86 zł	do 15 listopada 2016r.
4.	Przebudowa ul. Składowej i Rzemieśniczej w Zamościu (wykonanie nowej nawierzchni jezdni, chodników i istniejących zjazdów z kostki betonowej brukowej, progów zwalniających, poboczy i rowów odparowujących)	514 243,36 zł, w tym dofinansowanie ze środków Programu Rozwoju Obszarów Wiejskich w wysokości 48 190,09zł	do 31.05.2017r.

II. Chodniki:

1. Remont istniejących chodników i zatok autobusowych przy ul. Sienkiewicza w Szubinie o łącznej powierzchni 2773,67 m², których koszt wyniósł **343 586,74 zł**,
2. Kontynuowano remont chodnika na ul. Sienkiewicza w Szubinie – 140 m² za kwotę **19 628,34 zł**,
3. Kontynuowano budowę chodnika w Wymysłowie w ramach funduszu sołeckiego Starego Jaruzyna 26 m² za kwotę **4 223,82 zł**,
4. Kontynuowano budowę chodnika przy ul. Brzozowej w Turze – 102 m² za kwotę **14 162,22 zł** z tego z funduszu sołeckiego sołectwa Tur za kwotę **13 100,00 zł**,
5. Wyremontowano nawierzchnię chodnika przy ul. Kcyńskiej 15 w Szubinie – 58 m² za kwotę **5 018,40 zł**,

6. Wyremontowano nawierzchnię chodnika na ul. Gen. J. Bema (na wysokości Spółdzielni Mieszkaniowej) w Szubinie – 245 m² za kwotę **18 597,60 zł**,
7. Wykonano chodnik na ulicy dojazdowej do przedszkola Słoneczko przy ul. Jana Pawła II w Szubinie – 186 m² za kwotę **26 004,66 zł**,
8. Wykonano chodnik na ul. M. Konopnickiej w Szubinie – 200 m² na odcinku od ul. H. Sienkiewicza do ul. J. Kasprowicza za kwotę **25 431,48 zł**.
9. Utwardzono nawierzchnię – 50 m² z kostki betonowej brukowej przy wiacie przy świetlicy wiejskiej w Dąbrówce Słupskiej z funduszu sołectkiego Dąbrówki Słupskiej za kwotę **4 999,21 zł**,
10. Utwardzono nawierzchnię – 42 m² z kostki betonowej brukowej przy świetlicy wiejskiej w Smolnikach z funduszu sołectkiego Smolnik za kwotę **4 998,72 zł**,
11. Utwardzono nawierzchnię – 154 m² z kostki betonowej brukowej przy Remizie Ochotniczej Straży Pożarnej w Słonawach. Kostka została zakupiona w ramach funduszu sołectkiego sołectwa Słonawy za kwotę za **3 977,82 zł** – ułożenie kostki wykonali w czynie społecznym mieszkańcy w/w sołectwa.

Łącznie wykonano 3 976,67 m² chodników za kwotę **470 629,01 zł**.

Za **226 829,54 zł** utwardzono (zakup, transport i utwardzenie) drogi gminne na terenie gminy i miasta Szubin kruszywem drogowym w ilości **3 995,55 t** z tego kruszywem wapiennym 2 497,55 t, a kruszywem betonowym 1 498 t.

W ramach utwardzeń z funduszu sołectkiego za łączną kwotę **93 710,78 zł** wykonano następujące zadania dla poszczególnych sołectw:

1. Chomętowo: utwardzenie dróg gminnych kruszywem betonowym w ilości 224 tony za kwotę **10 582,72 zł**,
2. Ciężkowo: utwardzenie dróg gminnych kruszywem betonowym w ilości 105,5 ton za kwotę **4 984,27 zł**,
3. Gąbin: utwardzenie dróg gminnych kruszywem wapiennym w ilości 177 tony za kwotę **11 118,36 zł**,
4. Kornelin: utwardzenie dróg gminnych kruszywem wapiennym w ilości 88 ton za kwotę **5 564,62 zł**,
5. Łachowo: utwardzenie dróg gminnych kruszywem wapiennym w ilości 138,5 tony za kwotę **8 757,95 zł**,
6. Nadkanale: utwardzenie dróg gminnych kruszywem betonowym w ilości 160 ton za kwotę **7 558,40 zł**,
7. Samokłęski Małe: utwardzenie dróg gminnych kruszywem betonowym w ilości 84,5 tony za kwotę **3 992,14 zł**,

8. Smolniki: utwardzenie dróg gminnych kruszywem wapiennym w ilości 142 ton za kwotę **8 979,27 zł**,
9. Zalesie: utwardzenie dróg gminnych kruszywem betonowym w ilości 63,5 tony za kwotę **2999,74 zł**,
10. Stary Jaruzyn: utwardzenie dróg gminnych kruszywem wapiennym w ilości 190,5 ton za kwotę **9 000,00 zł**,
11. Szubin-Wieś: utwardzenie dróg gminnych kruszywem wapiennym w ilości 59 ton za kwotę **2 787,41 zł**,
12. Wąsosz: utwardzenie dróg gminnych kruszywem wapiennym w ilości 177 ton za kwotę **8 362,24 zł**,
13. Żędowo: utwardzenie dróg gruntowych kruszywem wapiennym w ilości 191 ton za kwotę **9 023,66 zł**.

Usługa transportowa polegająca na dowozie szlaki pozyskanej nieodpłatnie z KPEC Sp. z o. o. oddział w Szubinie na utwardzenie dróg na obszarze wiejskim wyniosła **4 948,78 zł**.

W ramach zadań zarządcy drogi wymienionych w ustawie o drogach publicznych wydano:

1. 90 decyzji administracyjnych na zajęcie pasa drogowego dróg gminnych publicznych, głównie w celu umieszczenia w drogach sieci i przyłączy – mediów podziemnych oraz na usuwanie awarii istniejących mediów,
2. 125 zgód i decyzji administracyjnych na umieszczenie w drogach gminnych i wewnętrznych urządzeń niezwiązanych z funkcjonowaniem dróg (np. przyłączy wod. – kan., energetycznych, gazowych itp.),
3. 21 zgód i decyzji administracyjnych na lokalizację zjazdów z dróg gminnych i wewnętrznych.

W prezentowanym okresie zebrano środki w wysokości **111 223,67 zł** z tytułu opłat za zajęcie pasa drogowego dróg gminnych oraz wniesiono coroczną opłatę za zajęcie pasa drogowego w wysokości **7 711,40 zł** za wbudowane przyłącze wodociągowe w ul. Dworcową w Szubinie, za wbudowaną w drogę powiatową w Zalesiu i Pińsku kanalizację sanitarną, za wbudowaną sieć wodociągową w drodze krajowej nr 5 w Szkocji oraz za wbudowane przyłącze kanalizacji deszczowej w pasie drogowym drogi powiatowej nr 1950C (ul. Strażacka w Rynarzewie).

PRZEGLĄD PUBLICZNYCH DRÓG I MOSTÓW GMINNYCH:

Zgodnie z rozporządzeniem Ministra Infrastruktury z dnia 16 lutego 2005r. w sprawie numeracji i ewidencji dróg publicznych, obiektów mostowych, tuneli, przepustów i promów oraz rejestru numerów nadanych drogom, obiektom mostowym i tunelom (Dz. U. z 2005 r. Nr 67, poz. 582) oraz z ustawą z dnia 7 lipca 1994 r. Prawo Budowlane (Dz. U. z 2016 r., poz. 290) zlecono osobie o odpowiednich uprawnieniach drogowych i mostowych wykonanie wiosennego przeglądu rocznego (przeгляд podstawowy) stanu technicznego dróg gminnych oraz sprawności obiektów mostowych położonych na terenie gminy i miasta Szubin.

PRZEGLĄD OBIEKTÓW MOSTOWYCH

Przeгляд był wykonany dla 15 obiektów mostowych i jednego pomostu, w tym na terenie miasta Szubina przy ul: Św. Marcina, ul. Młyńskiej, ul. Mostowej, ul. Zamek, ul. 21 Stycznia oraz na terenie gminy w miejscowościach: Folusz, Chobielin, Rynarzewo - ul. Powst. Włkp., Skórzewo, Smolniki, Małe Rudy, Wolwark, Wojślawiec, Zazdrość (2 mosty: nad Czarnym Rowem i Gąsawką) oraz pomost drewniany w Ośrodku Wypoczynkowym w Wąsoszu. Koszt przeglądów wyniósł **3 200,00 zł.**

Z wykonanego przeglądu wynika, że średni stan techniczny sprawności obiektów mostowych na terenie miasta wynosi 2,77 (3,26 w 2015r.) a na terenie gminy 3,42 (3,6 w 2015r.). W porównaniu do poprzedniego roku stan sprawności obiektów mostowych uległ pogorszeniu.

Ocenę stanu technicznego obiektów mostowych dokonano w oparciu o sześciostopniową skalę od 0 do 5:

- „5” – odpowiedni,
- „4” – zadowolający,
- „3” – niepokojący,
- „2” – niedostateczny,
- „1” – przedawaryjny,
- „0” – awaryjny.

Oceny poszczególnych obiektów mostowych przedstawiono w poniższej tabeli:

l.p.	JNI	Rodzaj obiektu	Lokalizacja	Nazwa przeszkody	Ocena całego obiektu w 2015r.	Ocena całego obiektu z 2016r.
1.	01024259	most żelbetowy	Szubin, ul.21 Stycznia	rów łączący rz. Gąsawka z Czarnym Rowem	3,0	2,0
2.	01024252	most żelbetowy	Szubin, ul. Młyńska	rz. Biała Struga	3,0	3,29
3.	01024260	most żelbetowy	Szubin, ul. Zamek	rz. Gąsawka	3,86	3,57
4.	01024261	most żelbetowy	Szubin, ul. Św. Marcina	rz. Biała Struga	3,0	2,0
5.	01024251	przeput żelbetowy dwururowy	Szubin, ul. Mostowa	rz. Biała Struga	3,70	3,00
6.	01024248	most żelbetowy	Rynarzewo, ul. Powst. Wlkp.	rz. Gąsawka	3,79	3,46
7.	01024255	most żelbetowy	Wolwark	rz. Biała Struga	3,0	3,36
8.	01024256	most żelbetowy	Folusz	rz. Gąsawka	4,64	4,0
9.	01024257	most żelbetowy	Smolniki	rz. Gąsawka	3,0	3,18
10.	01024250	most żelbetowy	Skórzewo	rz. Gąsawka	4,0	3,83
11.	01024247	most żelbetowy	Wojśławiec	rz. Gąsawka	4,0	3,75

12.	01024249	most żelbetowy	Chobielin	rz. Noteć	3,64	3,0
13.	01024258	most stalowy	Małe Rudy	rz. Noteć	3,0	3,54
14.	01024254	most żelbetowy	Zazdrość	Czarny Rów	2,93	3,46
15.	01024253	most żelbetowy	Zazdrość	rz. Gąsawka	3,64	3,00
16.		Pomost drewniany o długości ok. 70 m i szerokości 3,36 m	Wąsosz (Ośrodek Wypoczynkowy)		3,0	3,00

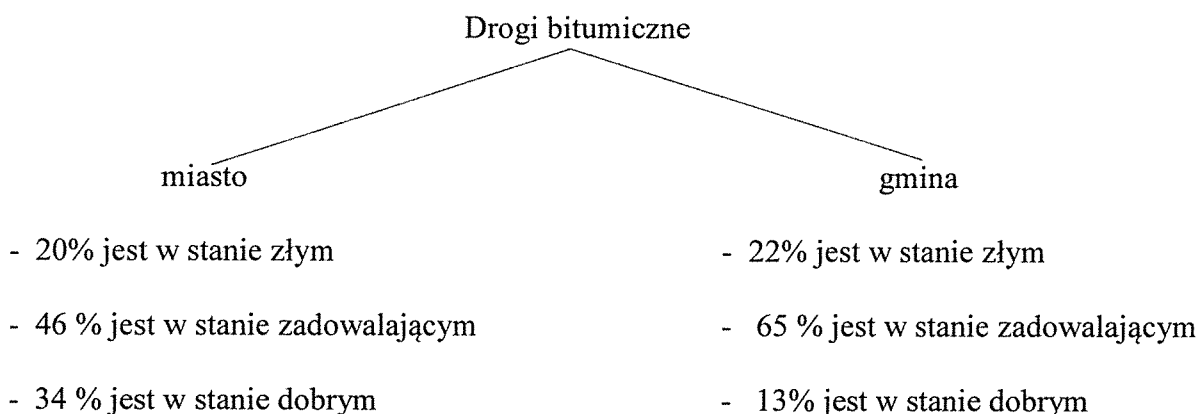
W wyniku zapytania ofertowego i wyboru najkorzystniejszej oferty w roku 2015 i 2016 przegląd był wykonany przez dwie różne firmy i niektóre oceny w znaczny sposób różnią się od siebie.

Należy jednak zaznaczyć, że zgodnie z wykonanymi w latach ubiegłych ekspertyzami technicznymi obiektów mostowych, most żelbetowy w Szubinie, usytuowany w ciągu ul. Św. Marcina wymaga niezwłocznie kapitalnego remontu lub przebudowy ze względu na zły stan techniczny elementów nośnych.

PRZEGLĄD DRÓG

Przeгляд był wykonany dla **214,67 km** dróg gminnych na terenie miasta, w tym **16,438 km** dróg o nawierzchni bitumicznej i **187,31 km** dróg gminnych na terenie gminy, w tym **27,797 km** dróg o nawierzchni bitumicznej. Koszt przeglądów wyniósł **8 900,00 zł**.

Z wykonanego przeglądu wynika, że stan dróg bitumicznych położonych na terenie miasta i gminy wg czterostopniowej skali ocen przedstawia się następująco:



Nawierzchnie nowe, odnowione i eksploatowane, na których mogą sporadycznie występować uszkodzenia, chociaż nie wymagające remontu podlegały ocenie bardzo dobrej i dobrej. Nawierzchnie ze znacznymi uszkodzeniami, które należy włączyć do planu remontu podlegały ocenie zadowalającej. Natomiast nawierzchnie ze znacznymi i rozległymi uszkodzeniami, dla których wymagany jest natychmiastowy remont oceniono jako zły.

Z protokołów z przeglądu dróg gminnych i obiektów mostowych wynika, że do wykonania są głównie takie zadania remontowo – inwestycyjne (bez budowy dróg i mostów) jak:

Drogi	Mosty
Wykonanie nowej nawierzchni lub remont istniejącej zdegradowanej, zarysowanej, spękanej nawierzchni jezdni (wykonanie nowej nakładki bitumicznej, bieżąca naprawa uszkodzeń, powierzchniowe utrwalenia nawierzchni emulsją i grysem)	Naprawa i zabezpieczenie elementów pomostu (ubytki, braki lub erozja materiału betonu, korozja, gnicie, starzenie zbrojenia, deformacja betonu)
Wykonanie nowego lub remont istniejącego chodnika (bieżąca naprawa uszkodzeń, wymiana płytek chodnikowych, naprawa deformacji)	Remont przyczółków (naprawa uszkodzeń i spękań w betonie – ubytki, braki lub erozja materiału w betonie, korozja gnicie, starzenie zbrojenia)
Naprawa ubytków i uszkodzeń wzdłuż pobocza	Remont dźwigarów głównych (zabezpieczenie antykorozyjne dźwigarów stalowych, gnicie, starzenie konstrukcji)
Wykonanie odwodnienia	Naprawa nawierzchni jezdni i chodnika

Według wstępnie oszacowanych nakładów na wykonanie zadań zawartych w w/w przeglądach dla mostów i dróg potrzeba na 2017 rok i najbliższe lata przyszłe łącznie **26 495 000,00 zł.**

Powyższe zestawienie oszacowanych nakładów przedstawiono w poniższej tabeli:

Obiekt	Oszacowane nakłady			Razem (drogi i mosty)
	Miasto	Gmina	Razem (miasto i gmina)	
Drogi	10 875 000,00 zł	13 360 000,00 zł	24 235 000,00 zł	26 495 000,00 zł
Mosty	1 160 000,00 zł	1 100 000,00 zł	2 260 000,00 zł	

OZNAKOWANIE DRÓG:

W roku bieżącym w celu poprawy bezpieczeństwa ruchu drogowego oraz orientacji w terenie wprowadzono następujące zmiany w organizacji ruchu na drogach gminnych:

Data wprowadzenia organizacji ruchu	Lokalizacja	Zmiana organizacji ruchu
11.04.2016r.	Szubin, ul. Gen. Jarosława Bema	Montaż lustra drogowego celem poprawy widoczności dla pojazdów opuszczających drogę z pierwszeństwem
15.06.2016r.	Szubin, ul. Gen. Józefa Bema, Gen. Jarosława Dąbrowskiego i Ogrodowa	Wymiana tabliczek informacyjnych o treści „Nie dot. służb komunalnych i docelowego zaopatrzenia” na tabliczki o treści: „Nie dot. służb komunalnych, docelowego zaopatrzenia oraz autobusów szkolnych”
14.07.2016r.	Szubin, ul. Sienkiewicza	W związku z przebudową chodników, zatok autobusowych i wykonaniem wyspy dzielącej z azylem dla pieszych zastosowano oznakowanie pionowe B-33 ograniczające prędkość do 40km/h i T-18 – wskazującą nieoczekiwaną zmianę kierunku ruchu o przebiegu wskazanym na tabliczce
03.08.2016r.	Szubin, ul. Młyńska	Na wniosek mieszkańców tej ulicy i ze względu na ograniczony ruch przez parkujące samochody oraz wąską ulicę zastosowano oznakowanie polegające na zakazie zatrzymywania się - B-36 na części ulicy
03.08.2016r.	Szubin, ul. Lipowa i Tysiąclecia	Powiększenie obszaru strefy ograniczonej prędkości do 30km/h poprzez przesunięcie i montaż znaków B-43 i B-44
08.09.2016r.	Zamość, ul. Fiołkowa, Azaliowa i Konwaliowa	Ze względu na bezpieczeństwo na osiedlu mieszkaniowym wprowadzono oznakowanie pionowe B-43 „strefa ograniczonej prędkości” do 30km/h
23.09.2016r.	Rynarzewo, ul. Szubińska	Montaż lustra drogowego celem poprawy widoczności dla pojazdów włączających się do ruchu

18.10.2016r.	Kończowo, ul. Powstańców Wielkopolskich Tur, ul. Hutnicza	Budowa progu zwalniającego na ul. Powstańców Wielkopolskich U-16a i dwóch progów zwalniających na ul. Hutniczej U-16d
--------------	---	---

W/w zmiany wprowadzone zostały na podstawie projektów organizacji ruchu zatwierdzonych przez Starostę Nakielskiego.

Realizowany jest wspólnie z Zarządem Dróg Wojewódzkich w Bydgoszczy projekt organizacji ruchu polegający na wprowadzeniu oznakowania na terenie Szubina znakami kierunku i miejscowości, w tym tzw. bramownic na ul. Nakielskiej i 3 Maja.

W wyniku podjęcia uchwał przez Radę Miejską w Szubinie dot. nadania nazw ulicom i drogom, ustawiono tabliczki dla nowo oznaczonych dróg w:

- Szkocji, ul. Morelowa
- Smolnikach ul. Kwiatowa

oraz zlecono montaż tabliczek w:

- Trzcincu, ul. Hiacyntowa
- Rynarzewie, ul. Makowa
- Łachowie, ul. Łabędziowa
- Kornelinie, ul. Amurowa

Na terenie miasta i gminy Szubin na bieżąco wymieniano zniszczone tabliczki z nazwami ulic oraz dostawiono nowe tabliczki kierunkowe.

Koszt zakupu tabliczek z nazwami ulic, znaków drogowych wraz z ich wymianą i ustawieniem na słupkach wyniósł **18 074,71 zł**.

Po okresie zimowym odtworzono istniejące oznakowanie poziome na terenie miasta i gminy w ilości 2 032,03 m² oraz wykonano nowe oznakowanie poziome w związku z wprowadzeniem organizacji ruchu wymienionych w powyższej tabeli. Główne przejścia dla pieszych na terenie miasta zostały odnowione masą chemoutwardzalną, a pozostałe oznakowania poziome odnowione farbą chlorokauczukową. Łączny koszt malowania oznakowania wyniósł **31 302,69 zł**.

OŚWIETLENIE DRÓG:

317 268,31 zł. wyniósł koszt zakupu energii na oświetlenie dróg: krajowej, wojewódzkich, powiatowych i gminnych na terenie gminy i miasta, a naprawa oświetlenia drogowego kosztowała gminę do tej pory **316 927,76 zł.**

Zgodnie z umową nr 581/ENEA Oświetlenie/OP/U/2015 z dnia 22 grudnia 2015r. na świadczenie Pełnej Usługi Oświetleniowej na terenie Gminy Szubin na urządzeniach stanowiących własność Enea Sp. z o.o. oraz Gminy Szubin zawartej na okres od 1 stycznia 2016r. do 31 grudnia 2016r. miesięczna rata ryczałtowa za energię wynosi: **31 815,93 zł,** a za naprawę **35 709,66 zł.**

Cena ryczałtowa za energię została określona na podstawie miesięcznego prognozowanego zużycia uwzględniającego sezonowość poboru.

Rozliczenie faktycznego zużycia następuje raz na 6 m-cy wg rzeczywistych wskazań układów pomiarowych.

W przypadku wystąpienia różnicy pomiędzy rozliczeniem rzeczywistym a prognozą, różnica ta zostaje rozliczona w najbliższym okresie rozliczeniowym.

Cena ryczałtowa za naprawę została określona na podstawie opłat stałych i cen czynności obligatoryjnych oraz włączonych do rozliczenia ryczałtowego prac i zabiegów eksploatacyjnych.

Na energię do sygnalizacji świetlnej przy przejściu dla pieszych w Kołaczkowie, w Wąsoszu i Szubinie wydano **1 684,15 zł.**

Oświetlenie i pobór wody dla fontanny na rynku w Szubinie kosztowało **8 907,94 zł.**

Zgodnie z prawem energetycznym finansowanie oświetlenia (pobór prądu, konserwacje i naprawy) punktów świetlnych spoczywa na gminie.

W zakres konserwacji i naprawy oświetlenia finansowanego przez Gminę Szubin wchodzi: prowadzenie dokumentacji techniczno-prawnej sieci oświetleniowej oraz gospodarki magazynowej, dokonywanie oględzin i przeglądów punktów świetlnych oraz linii elektroenergetycznych, naprawa i konserwacja urządzeń oświetleniowych (wymiana opraw, żarówek, słupów, kabli itp.).

Zlecono budowę linii oświetleniowej kablowej wraz z jedną lampą na ul. Szkolnej w Kowalewie za **13 769,71zł,** budowę linii oświetleniowej podwieszanej wraz z 3 lampami w miejscowości Olek za **15 350,53zł** oraz zlecono budowę oświetlenia przy drodze wojewódzkiej nr 246 na odcinku Samokłęski Duże – Samokłęski Małe. Zadania te realizowane są z funduszy sołectkich i budżetu.

W poniższej tabeli zestawiono majątek należący do ENEA OŚWIETLENIE i GMINY SZUBIN:

		Majątek Enea	Majątek Gminy Szubin	RAZEM
Ilość punktów świetlnych (opraw)	szt.	1 839	162	2 001
Długość linii oświetleniowych kablowych	km	20,68	5,62	26,30
Długość linii oświetleniowych napowietrznych	km	74,86	2	76,80
Ilość obwodów oświetleniowych	szt.	205	14	219
Ilość szafek oświetl. (rozdzielnic zasilających)	szt.	122	9	131

Z powyższej tabeli wynika, że obecnie na terenie gminy i miasta są 2 001 oprawy oświetleniowe, za których utrzymanie odpowiada gmina, z tego własnością ENEA jest 1 839, co stanowi 91,9% opraw, a pozostałe 162 należą do GMINY, co stanowi 8,01%.

AKCJA ZIMOWA:

W roku **2016** (w sezonie zimowym 2015/2016) na zwalczanie śliskości zimowej wydano z budżetu **294 680,02 zł**, z tego na terenie **gminy 127 962,75 zł** (43%), a **miasta 166 717,27 zł** (57%).

Zestawienie wielkości nakładów na zimowe utrzymanie dróg gminnych za okres ostatnich czterech lat podano w poniższej tabeli i wykresie:

zima: rok	ogółem:	z tego:	
		gmina	miasto
2013	463 167,13 zł	207 362,70 zł	255 804,43 zł
2014	289 346,48 zł	128 181,38 zł	161 165,10 zł
2015	192 036,24 zł	60 682,04 zł	131 354,20 zł
2016	294 680,02 zł	127 962,75 zł	166 717,27 zł

Z powyższej tabeli wynika, że wielkość nakładów na zimowe utrzymanie dróg jest różna i zależna od warunków atmosferycznych

Pod koniec października 2016r. został ogłoszony przetarg nieograniczony na zimowe utrzymanie dróg gminnych (Zadanie I, II i III) położonych na terenie gminy i miasta Szubin na jeden sezon zimowy 2016/2017.

Zadanie I obejmuje część północną gminy, w skład którego wchodzi 117,927 km dróg gminnych do zimowego utrzymania, zadanie II obejmuje miasto i jego okolice, w skład którego wchodzi 39,759 km dróg gminnych natomiast zadanie III obejmuje część południową gminy, w skład którego wchodzi 112,740 km dróg gminnych do zimowego utrzymania.

Zimowe utrzymanie dróg ujęte we wszystkich trzech zadaniach polega głównie na zmniejszeniu lub ograniczeniu zakłóceń ruchu drogowego i pieszego wywołanymi takimi czynnikami atmosferycznymi jak, śliskość zimowa oraz opady śniegu, za pomocą sprzętu mechanicznego. Natomiast dodatkowo w zadaniu II uzupełniane będą na bieżąco skrzynie na mieszankę piaskowo-solną w ilości 140 szt. rozstawionych na terenie gminy i miasta.

Do zimowego utrzymania dróg gminnych potencjalny Wykonawca musi posiadać nośnik do piaskarek i pługów lemieszowych, ładowarkę i nośnik do transportu mieszanki piaskowo-solnej do uzupełniania skrzyń oraz materiał uszorstniający: mieszankę piaskowo-solną.

Zimowym utrzymaniem chodników, schodów i przejść na terenie gminy i miasta tak jak w ubiegłym sezonie zimowym zajmować się będą pracownicy robót publicznych Urzędu Miejskiego w Szubinie.

Zimowe utrzymanie dróg gminnych obejmuje:

- mechaniczne usuwanie śniegu z jezdni dróg gminnych,
- mechaniczną likwidację śliskości z jezdni dróg gminnych poprzez posypanie mieszanką piaskowo-solną według ustalonej kolejności przez w/w firmy,
- ręczne usuwanie śniegu i likwidację śliskości z chodników, przejść i schodów według ustalonej kolejności przez pracowników robót publicznych,
- rozstawienie 140 skrzyń z mieszanką piaskowo-solną, z tego na terenie miasta 99 szt. a na terenie gminy 41 szt. w miejscowościach: Rynarzewo, Tur, Kołaczkowo, Królikowo, Zalesie, Kowalewo, Słupy, Wolwark, Wymysłowo, Zamość, Wrzosa, Samokłęski Duże i Samokłęski Małe w terminie do 15 listopada br., bieżące uzupełnianie skrzyń mieszanką oraz zwiezenie rozstawionych skrzyń w terminie do 30 kwietnia 2017r. przez firmę odpowiedzialną za zadanie II,
- codzienne prowadzenie dziennika akcji zima przez Referat Zarządzania Drogami Urzędu Miejskiego w Szubinie.

Należy również wskazać, że zgodnie z art. 5 ust. 1 punkt 4 ustawy z dnia 13 września 1996r. o utrzymaniu czystości i porządku w gminach właściciele nieruchomości zapewniają utrzymanie czystości i porządku przez uprzątnięcie błota, śniegu lodu i innych zanieczyszczeń z chodników położonych wzdłuż nieruchomości. Zdaniem sądów powszechnych dotyczy to chodników położonych bezpośrednio przy granicy nieruchomości jak i również znajdujących się niedaleko (w bezpośredniej bliskości, a oddzielonych np. trawnikiem) od granicy nieruchomości, zwłaszcza wówczas, gdy między tym chodnikiem a nieruchomością sąsiednią nie ma już żadnych innych nieruchomości, których właściciele w pierwszej kolejności mieliby obowiązek utrzymania we właściwym stanie.

POMIARY NATĘŻENIA RUCHU:

Zgodnie z Rozporządzeniem Ministra Infrastruktury i Rozwoju z dnia 20 października 2015r. w sprawie warunków technicznych, jakim powinny odpowiadać skrzyżowania linii kolejowych oraz bocznic kolejowych z drogami i ich usytuowanie wykonano w miesiącu wrześniu i październiku br. pomiary natężenia ruchu drogowego na skrzyżowaniu dróg gminnych z przejazdami kolejowymi. Pomiary te są wykonywane co 5 lat. Przy obliczaniu natężenia ruchu drogowego uwzględniono wszystkie pojazdy przekraczające przejazd, łącznie z rowerami i motorowerami.

Wyniki pomiarów zestawiono w poniższej tabeli:

L.p.	Miejsce pomiaru	Średnie dobowe natężenie ruchu
1	Ameryczka-Królikowo	56
2	Rynarzewo, ul. Powstańców Wielkopolskich	58
3	Szkocja, ul. Wspólna	269
4	Szubin, ul. Powstańców Wielkopolskich	1097
5	Zalesie, ul Lipowa	191
6	Zamość, ul. Boczna	114

Największe średnie dobowe natężenie ruchu drogowego odnotowano na przejeździe kolejowym na ul. Powstańców Wielkopolskich w Szubinie i były to głównie samochody osobowe w ilości 730 oraz lekkie samochody ciężarowe (dostawcze) w ilości 102.

Z kolei największy ruch ciągników rolniczych odnotowano w Zalesiu na ul. Lipowej w ilości 105 i był on blisko dwa razy większy niż samochodów osobowych.

Natomiast najmniejsze średnie dobowe natężenie ruchu drogowego odbywa się na przejeździe kolejowym na drodze Ameryczka – Królikowo i na ul. Powstańców Wielkopolskich w Rynarzewie.

Obecnie wykonywany jest pomiar natężenia ruchu drogowego na przejeździe kolejowym na ul. Pałuckiej-Leśna w Kołaczku.

UTRZYMANIE ZIELENI:

Utrzymaniem zieleni miejskiej w mieście oraz w gminie zajmują się pracownicy robót publicznych zatrudnieni przez Urząd Miejski w Szubinie. Wykonują oni głównie prace pielęgnacyjne, takie jak: koszenie trawników i poboczy dróg, podlewanie skwerów, pielenie, oczyszczanie, grabienie liści, cięcie żywopłotów, nawożenie itp. Natomiast wycinkę drzew, po uzyskaniu zezwolenia dokonuje firma zewnętrzna w zamian za pozyskany materiał, która jednocześnie zobowiązana jest do uprzątnięcia terenu po wycince.

Wycinką niewielkich drzew oraz podcinką gałęzi piłą spalinową zajmuje się zatrudniony na stałe pracownik gospodarczy, posiadający odpowiednie uprawnienia.

Jednak specjalistyczne prace, takie jak: formowanie koron drzew, sadzenie nowych drzew i krzewów oraz kwiatów jednorocznych powierza się wyspecjalizowanym firmom zieleniarskim.

Ogółem na utrzymanie zieleni (zakup materiałów, podlewanie i usługi) wydano do tej pory **116 875,88 zł**, tj. **71,79%** planowanego budżetu, który wynosi **162 795,73 zł**.

W ramach środków na utrzymanie zieleni wykonano następujące zadania:

1. zakupiono materiały, sprzęt i narzędzia dla pracowników robót publicznych oraz paliwo dla miasta i sołectw posiadających wykaszarki w celu utrzymania zieleni na terenie gminy i miasta – **52 709,82 zł**,
2. wykonano przegląd i naprawę kosiarek oraz zakupiono dwie wykaszarki, na potrzeby miasta Szubina za łączną kwotę – **8 550,90 zł**,
3. uformowano i prześwietlono 353 koron drzew przyulicznych w mieście wraz z wywozem gałęzi – **15 109,20zł**. Korony tych drzew formowane są w kształt kulisty i kielichowy.
4. wymieniono uszkodzone deski w ławkach w Parku Miejskim w Szubinie – **1095,93 zł**.

Obecnie na terenie miasta znajduje się 353 szt. drzew przyulicznych, których korony na początku każdego roku poddawane są formowaniu i prześwietlaniu. Korony tych drzew formowane są w kształt kulisty i kielichowy. Wykaz w/w drzew przedstawiono w poniższej tabeli.

Mechanicznie wykoszono za pomocą kosiarki rotacyjnej 5,3 km ścieżki rowerowej Szubin – Wąsosz – 17 490 m² za kwotę **2 366,40 zł**.

W miesiącu maju br. ustawiono na zrewitalizowanej płycie Rynku w Szubinie 10 szt. ukwieconych konstrukcji kwietnikowych (pelargonia czerwona, pelargonia liliowo-różowa oraz pelargonia różowa).

Ukwiecenie rynku wraz z nasadzeniami kwiatów w gazonach usytuowanych wzdłuż chodnika na ul. Rynek kosztowało **15 000,00 zł**.

Ponadto w ramach funduszu sołeckiego za łączną kwotę **12 262,68 zł** zrealizowano:

- zakup wykaszarki dla sołectw: Łachowo – **1 998,75 zł**, Rynarzewo **1 998,75 zł**,
- zakup nożyc do żywopłotu dla sołectw: Zamość – **1 199,25 zł**, Rynarzewo – **1 300,00 zł**,
- zakup roślin i krzewów dla sołectw: Królikowo – **305,5 zł**, Tur – **556,40 zł**, Kołaczkowo – **1 150,00 zł**, Rynarzewo – **230,69 zł**,
- zakup węża ogrodowego oraz kory dla sołectwa Rynarzewo – **513,00 zł**,
- zakup materiałów i narzędzi do zagospodarowania terenu rekreacyjnego w Samoklęskach Małych – **2 016,34 zł**,
- zakup kory, agrowłókniny, grysłu granitowego, nawozów oraz sztucznych kwiatów na kształtowanie wizerunku i estetyki sołectwa Dąbrówki Słupskiej – **994,00 zł**.

UTRZYMANIE CZYSTOŚCI:

OPRÓŻNIANIE KOSZY I ZBIERANIE ODPADÓW Z TERENU MIASTA SZUBINA:

W wyniku przetargu ofertowego nieograniczonego w okresie od 1 lipca 2015r. do 30 czerwca 2017r. usługi komunalne w zakresie opróżnianie koszy ulicznych i zbieranie odpadów z ulic miasta Szubina świadczy Przedsiębiorstwo Produkcyjno – Handlowo – Usługowe „KASUS” z Szubina.

Zgodnie z umową z dnia 10.06.2015r. zawartą z P.P.H.U. „KASUS” miesięczny koszt tej usługi wynosi **11 888,00 zł. brutto**.

Prace te polegają na codziennym opróżnianiu 149 koszy ulicznych od godz. 7⁰⁰ oraz usuwaniu odpadów z ulic, chodników, przyulicznych pasów zieleni, worków z trawą i usuwaniu zwłok zwierząt bezdomnych i wolno żyjących lub ich części do pojemnika usytuowanego na terenie miasta Szubina i przekazaniu tych zwłok firmie wyznaczonej do ich utylizacji.

Podczas wykonywania w/w czynności P.P.H.U. „KASUS” zobowiązany jest również do dokonywania obserwacji stanu oznakowania pionowego ulic, tabliczek z nazwami ulic, stanu dróg i mostów oraz koszy ulicznych i niezwłocznego powiadomienia Urzędu Miejskiego w Szubinie o uszkodzeniach.

POZSTAŁE ZADANIA WYKONANE W RAMACH UTRZYMANIA CZYSTOŚCI:

Wykonawca	Rodzaj prac	Kwota	Uwagi
REMONDIS Sp. z o.o. ul. Inwalidów 45 85-749 Bydgoszcz	Wywóz nieczystości stałych zbieranych z Rynarzewa, Turu, Zamościa i Kołaczkowa.	7 496,98 zł	Wykonawca został wyłoniony na podstawie przetargu nieograniczonego ofertowego
	Wywóz nieczystości stałych z targowiska miejskiego w Szubinie.	75 864,54 zł	
	Wywóz nieczystości stałych z pojemnika K-5 usytuowanego w sezonie letnim na terenie Ośrodka Wypoczynkowego w Wąsoszu.	7 775,68 zł	
	Wywóz nieczystości stałych z pojemników podstawionych na imprezy na terenie miasta i gminy Szubin oraz podstawionych w celu uprzątnięcia posesji po pożarze budynku	8 464,29 zł	

Przedsiębiorstwo Usług Komunalnych Corimp Sp. z o.o. ul. Wojska Polskiego 65 85-825 Bydgoszcz	Mechaniczne zmiatanie ulic (32,996 km) na terenie miasta i gminy Szubin.	12 287,72 zł	Wykonawca został wyłoniony na podstawie zapytania ofertowego
P.P.H.U. „Kasus” Tomasz Karnowski ul. Nakielska 2, 89-200 Szubin	Sprzątanie wiat przystankowych położonych na terenie gminy Szubin (usytuowanych przy drodze krajowej nr 5, wojewódzkiej 246 i 247).	15 163,20 zł	
TOI TOI Sp. z o.o. ul. Grunwaldzka 303 85-438 Bydgoszcz	Ustawienie i obsługa przenośnych systemów sanitariatów TOI TOI na uroczystości lokalne i dożynki gminne.	950,40 zł	
RAZEM		128 002,81 zł	

Ponadto za kwotę **2 736,75 zł** firma EuroStyl+ z Bydgoszczy w miesiącu maju br. dokonała czyszczenia chemicznego wiat przystankowych zlokalizowanych na terenie gminy i miasta Szubin: ul. Jana Pawła II (1 szt.), ul. Kcyńska (2 szt.), ul. Nakielska (1 szt.), plac przy ul. Sędziwoja Pałuki – Ignacego Paderewskiego w Szubinie (1 szt.), w Kołaczku (2 szt.), w Rynarzewie (2 szt.), w Małych Rudach (3 szt.) w Zamościu (2 szt.), w Łachowie (2 szt.), w Wolwarku (2 szt.), w Ameryczce (2 szt.) i w Zalesiu (4 szt.) oraz 3 tablic informacyjnych w Małych Rudach i znaków drogowych „obszar zabudowany” i „koniec obszaru zabudowanego” na ul. Brzozowej w Turze.

Pozostałe prace polegające na utrzymaniu czystości na terenie gminy i miasta Szubin wykonywane są w ramach robót publicznych nadzorowanych przez Referat Zarządzania Drogami Urzędu Miejskiego w Szubinie. Główne zadania, to prace porządkowe na terenach parków, na ulicach i drogach.

Dodatkowo w ramach utrzymania czystości:

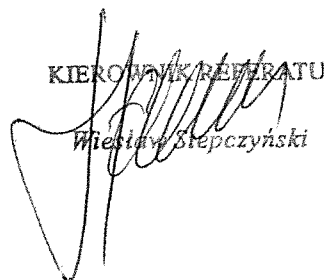
- zakupiono worki na odpady za kwotę **10 725,00 zł**,
- zakupiono 40 szt. koszy plastikowych typu DIN oraz 15 słupków celem wymiany zniszczonych na terenie miasta i gminy Szubin za cenę **6 980,25zł**,
- za zużycie prądu i wody w szalecie miejskim na targowisku i na rynku w Szubinie oraz w toalecie na plaży w Wąsoszu wraz z opłatą abonamentową zapłacono **4 042,34 zł**.

Za kwotę **4 108,20zł** wykonano projekt i zamontowano na terenie gminnym wiatę śmietnikową przy ul. Nowej w Szubinie do zabezpieczenia pojemników na odpady trzech wspólnot mieszkaniowych.

Ogółem do tej pory na utrzymanie czystości w gminie i mieście Szubin przeznaczono kwotę **277 385,44zł**.

W dziale tym zatrudnia się również pracownika do obsługi szaletu na targowisku miejskim i szaletu samoobsługowego na rynku w Szubinie. Koszty zatrudnienia tego pracownika w dziale gospodarka komunalna utrzymanie czystości, tj. wynagrodzenia i pochodne od wynagrodzeń oraz ekwiwalent za odzież wynoszą **21 510,00 zł**.

Sporządził:
Bartłomiej Szweda
Szymon Staszak

KIEROWNIK REZERWATU

Wiesław Stępczyński

Załącznik Nr 8
do protokołu Nr XXVI / 16
dnia 3.11.2016r.

Informacja Burmistrza Szubina

o wydanych decyzjach dotyczących naliczenia jednorazowej opłaty
z tytułu wzrostu lub obniżenia wartości nieruchomości oraz
odszkodowaniach i wykupach nieruchomości w związku
z uchwaleniem planu miejscowego

za okres od 01.10.2015 r. do 30.09.2016 r.

Zgodnie z delegacją ustawową wyrażoną w art. 37 ust. 8 ustawy o planowaniu i zagospodarowaniu przestrzennym, burmistrz przedstawia okresowo – odpowiednio do potrzeb, lecz co najmniej raz w roku – na sesji rady gminy informację o wydanych decyzjach dotyczących naliczenia jednorazowej opłaty z tytułu wzrostu lub obniżenia wartości nieruchomości oraz odszkodowaniach i wykupach nieruchomości w związku z uchwaleniem planu miejscowego.

W myśl ww. przepisu przedmiotowa informacja powinna zawierać:

- zgłoszone żądania o odszkodowania za poniesioną szkodę lub wykupienia nieruchomości;
- odszkodowania z tytułu obniżenia wartości nieruchomości;
- pobrane jednorazowe opłaty z tytułu wzrostu wartości nieruchomości, spowodowane uchwaleniem planu miejscowego albo jego zmianą;
- wnioski właścicieli nieruchomości, którzy przed zbyciem, chcą znać wysokość opłaty z tytułu wzrostu wartości nieruchomości dla swojej działki.

Ustawodawca zastrzega, że w razie stwierdzenia nieważności uchwały rady gminy w sprawie planu miejscowego, w części lub w całości, odszkodowania za poniesioną rzeczywistą szkodę albo jednorazowa opłata od wzrostu wartości nieruchomości pobrana na podstawie tego planu, podlegają zwrotowi odpowiednio na rzecz gminy lub na rzecz aktualnego właściciela albo użytkownika wieczystego nieruchomości.

Uchwalanie planów miejscowych wymaga od gminy ponoszenia dużych kosztów związanych z opracowywaniem przedmiotowych aktów prawa miejscowego, tak więc ustawodawca zapewnił możliwość odzyskania przez gminy części zainwestowanych środków pieniężnych w postaci tzw. opłaty planistycznej inaczej zwanej rentą planistyczną.

Przywołana na wstępie ustawa o planowaniu i zagospodarowaniu przestrzennym określa jakie elementy obowiązkowo winny się znaleźć w planie miejscowym. Jednym z nich jest ustalenie wysokości stawki procentowej, która stanowi podstawę do naliczenia opłaty z tytułu wzrostu wartości nieruchomości. Plan miejscowy niesie ze sobą zmiany w przeznaczeniu terenów, co może skutkować przy zbyciu koniecznością naliczenia opłaty planistycznej.

Stawka procentowa określona w planie miejscowym nie może być wyższa niż 30% wzrostu wartości nieruchomości. Renta planistyczna obliczana jest jako różnica pomiędzy wartością nieruchomości przed uchwaleniem planu, a wartością określoną po zatwierdzeniu planu i wynosi odsetek, tego wyniku, w wysokości określonej w treści właściwego miejscowego planu zagospodarowania przestrzennego. Dla wszystkich terenów mieszkaniowych, najczęściej zbywanych na terenie Gminy Szubin, wysokość opłaty wynosi 30% wzrostu wartości nieruchomości.

Dla ustalenia opłaty z tytułu wzrostu wartości nieruchomości, spowodowanego uchwaleniem bądź zmianą miejscowego planu zagospodarowania przestrzennego, niezbędne jest łączne wystąpienie trzech przesłanek, tj.:

- wzrost wartości nieruchomości w następstwie uchwalenia miejscowego planu zagospodarowania przestrzennego bądź jego zmiany,
- określenia w planie miejscowym bądź jego zmianie stawki procentowej wzrostu wartości nieruchomości, stanowiącej podstawę do ustalenia wysokości renty planistycznej,

- zbycia nieruchomości przez dotychczasowego właściciela przed upływem 5 lat od daty wejścia w życie uchwalonego planu miejscowego bądź dokonanej w nim zmiany (przy czym pod pojęciem „zbycie nieruchomości” należy rozumieć zarówno zbycie całej nieruchomości, jak i jej części, a także zbycie udziału w prawie własności nieruchomości).

Jeżeli, w związku z uchwaleniem planu miejscowego albo jego zmianą, wartość nieruchomości uległa obniżeniu, a właściciel albo użytkownik wieczysty zbywa tę nieruchomość może żądać od gminy odszkodowania równego obniżeniu wartości nieruchomości. Takich sytuacji w analizowanym okresie nie odnotowano.

W okresie od 01.10.2015 r. do 30.09.2016 r. nie wpłynęły żadne wnioski o wypłacenie odszkodowań za poniesioną szkodę lub dokonanie wykupów nieruchomości w wyniku uchwalenia miejscowych planów zagospodarowania przestrzennego.

Renta planistyczna pobierana jest od właściciela lub użytkownika wieczystego nieruchomości tylko raz, w momencie jej zbycia. Jest to opłata jednorazowa i nie ma prawnych możliwości naliczenia jej więcej niż jeden raz dla określonej nieruchomości, a sprzedawanej kilkakrotnie. Należy pamiętać, iż renta planistyczna może być pobierana w okresie pięciu lat od dnia wejścia w życie zapisów planu miejscowego. Prawo do naliczenia opłaty z tytułu wzrostu wartości zbytej nieruchomości upływa po tym terminie bezpowrotnie.

Podstawą określenia wartości renty planistycznej jest operat szacunkowy sporządzony przez biegłego rzeczoznawcę majątkowego. Gmina w przypadku prowadzonych postępowań w sprawie ustalenia opłaty planistycznej ponosi koszty sporządzenia operatu szacunkowego, nie mając pewności, że w danej sprawie będzie możliwość naliczenia renty. Ponadto, wielokrotnie wzrost wartości nieruchomości nie występuje i postępowania ze względu na swą bezprzedmiotowość są umarzane. Powoduje to brak możliwości odzyskania nakładów poniesionych w celu prawidłowego przeprowadzenia postępowania administracyjnego. Burmistrz Szubina maksymalnie minimalizuje koszty ponoszone na wycenę nieruchomości występując w pierwszej kolejności o opinię o wartości nieruchomości.

W analizowanym okresie wydanych zostało czternaście decyzji administracyjnych dotyczących renty planistycznej, co przedstawia Tabela nr 1. Jedna decyzja ustala opłatę planistyczną z tytułu wzrostu wartości nieruchomości na kwotę 1977,04 zł. Natomiast w dwunastu kolejnych przypadkach nastąpiły umorzenia postępowań spowodowane brakiem wzrostu wartości nieruchomości. W większości przypadków nie stwierdza się wzrostu wartości nieruchomości z powodu występowania tego samego przeznaczenia terenu, zarówno przed uchwaleniem planu miejscowego, jak i po jego uchwaleniu.

Dodatkowo w badanym okresie zgodnie z art. 37 ust. 7 przeprowadzono jedno postępowanie, na wniosek strony, mające na celu określenie wysokości opłaty planistycznej, w przypadku jej zbycia.

Obecnie Burmistrz Szubina prowadzi 38 postępowań w sprawie naliczenia opłaty z tytułu wzrostu wartości nieruchomości. Dla czterech postępowań zostało już zlecone rzeczoznawcy majątkowemu sporządzenie operatów szacunkowych i w związku z tym w dniu 19.09.2016 r. zostały przeprowadzone wizje lokalne na terenie działek, dla których toczą się postępowania. Dla jednej nieruchomości zostało złożone zamówienie na usługę wykonania opinii o wartości nieruchomości w związku z uchwaleniem planu miejscowego. Dla pozostałych trzydziestu trzech nieruchomości zostały wszczęte postępowania w sprawie ustalenia renty planistycznej, poprzez przekazanie byłym właścicielom stosownych zawiadomień o rozpoczęciu postępowania administracyjnego.

Zaległości z nieuregulowania opłaty z tytułu wzrostu wartości nieruchomości z lat poprzednich na koniec września 2016 r. wyniosły 41.977,31 zł. Należy zauważyć, że osoby, które do tej pory nie dokonały wpłat wynikających z naliczenia renty planistycznej, są systematycznie upominane o konieczności uregulowania swoich zobowiązań finansowych wobec gminy. Po bezskutecznym upomnieniu, w stosunku do osób, które w dalszym ciągu nie zapłaciły wspomnianej opłaty, wszczęte zostają postępowania egzekucyjne w administracji. Mimo podejmowanych działań od ostatniego okresu sprawozdawczego na konto Urzędu Miejskiego w Szubinie nie została dokonana żadna wpłata z tytułu wzrostu wartości nieruchomości w wyniku uchwalenia planu.

W badanym okresie, Burmistrz Szubina nie skorzystał z prawa umorzenia należności z tytułu wzrostu wartości nieruchomości w wyniku uchwalenia miejscowego planu zagospodarowania przestrzennego w związku z jej zbyciem.

BURMISTRZ
Artur Michalak
Artur Michalak

Załączniki:

- Tabela nr 1.

Informacja została przygotowana przez Referat Rozwoju i Planowania Przestrzennego Szubin, dnia 10.10.2016 r.

Obręb nr działki, prawo do nieruchomości	Powierzchnia	Data sporządzenia aktu notarialnego	Przeznaczenie w mpzp po uchwaleniu planu	Wartość nieruchomości przed uchwaleniem planu zł	Wartość nieruchomości po uchwaleniu planu zł	Obniżenie lub wzrost wartości nieruchomości zł	Wysokość opłaty (30%) zł	Plan miejscowy	Data wydania decyzji/ nr decyzji
Szubin 258/34 własność	0,0911	13.02.2014	działka ta położona jest w konturze urbanistycznym oznaczonym symbolem B-11MN – teren przeznaczony na cele zabudowy mieszkaniowej jednorodzinnej			brak	-	Szubin Nr XXX/236/13	22.08.2016 r. GP.RZP.6725. 1.2.4.2014-umorzenie
Szubin 258/35 własność	0,0959	22.08.2016	działka ta położona jest w konturze urbanistycznym oznaczonym symbolem B-11MN – teren przeznaczony na cel zabudowy mieszkaniowej jednorodzinnej			brak	-	Szubin Nr XXX/236/13	22.08.2016 r. GP.RZP.6725. 1.1.4.2014-umorzenie
Rynarzewo 458/3 i 458/13 własność	458/3 – 0.1083 458/13 – 0.2457	16.11.2013	działki te położone są w konturze urbanistycznym oznaczonym symbolem 14 MN – teren przeznaczony pod zabudowę mieszkaniową jednorodziną wolnostojącą			brak	-	Rynarzewo Nr XXI/155/12	24.08.2016 r. GP.RZP.6725. 1.273.2.2013 -umorzenie
Zamość 203/6 i 203/14 własność	203/6-0,956 203/14 – 0,1546	12.09.2014	działki te położone są w konturach urbanistycznych oznaczonym symbolami: - 203/6 – 2 MN – tereny zabudowy mieszkaniowej jednorodzinnej - 203/14 – 2 KW – teren dróg wewnętrznych	- 203/6 – 13.757 -203/14 – 2.022	- 203/6 – 20.315 -203/14 – 2.986	- 203/6 – 6558 -203/14 – 964	- 203/6 – 1967,40 - 203/14 – 9.64	Zamość Nr LIII/444/10	12.09.2016 r. GP.RZP.6725. 1.249.4.2014 -naliczenie
Rynarzewo 464/8 i 464/5 własność	464/5- 0,1119 464/8- 0,2150	29.11.2013	działki te położone są w konturach urbanistycznych oznaczonym symbolami: - 464/5- 01 KDD – teren przeznaczony pod powiatową publiczną drogę dojazdową - 464/8 - 11 MN – teren przeznaczony pod zabudowę mieszkaniową jednorodziną wolnostojącą			brak	-	Rynarzewo Nr XXI/155/12	13.09.2016 r. GP.RZP.6725. 1.275.2013 -umorzenie
Małe Rudy 46/1 własność	0,4100	24.07.2013	działka ta położona jest w konturze urbanistycznym oznaczonym symbolem 3 RŁ – teren przeznaczony na cele łąk i pastwisk			brak	-	Małe Rudy Nr XXI/155/12	15.09.2016 r. GP.RZP.6725. 1.172.3.2013-umorzenie
Małe Rudy 59/23 własność	0,2177	21.01.2013	działka ta położona jest w konturze urbanistycznym oznaczonym symbolem 31 MN – teren zabudowy mieszkaniowej jednorodzinnej			brak	-	Małe Rudy Nr XXI/155/12	16.09.2016 r. GP.RZP.6725. 1.22.1.4.2013 -umorzenie

8.	Małe Rudy 59/19 własność	0,0235	21.01.2013	działka ta położona jest w konturze urbanistycznym oznaczonym symbolem 31 MN – teren zabudowy mieszkaniowej jednorodzinnej			brak	-	Małe Rudy Nr XXI/155/12	16.09.2016 r. GP.RZP.6725. 1.22.2.4.2013 - umorzenie	
9.	Szubin 267/6 i 267/7 własność	267/6 – 6.3758 267/7 – 0.1201	08.10.2015	267/6 położona jest w konturach urbanistycznych oznaczonych symbolami: - A-1ZP – teren przeznaczony na cele terenów zieleni publicznej urządzonej; - A-KD-D1, B-KD-D5, B-KD-D6 – tereny przeznaczone na cel dróg publicznych dojazdowych - B-9MN/U – teren przeznaczony na cel zabudowy mieszkaniowej jednorodzinnej z dopuszczeniem usług. 267/7 położona jest w konturach urbanistycznych oznaczonych symbolami: - A-KD-D1, B-KD-D5 – tereny przeznaczone na cel dróg publicznych dojazdowych; - A-KD-Z1 – teren przeznaczony na cel drogi publicznej zbiorczej.			brak	-	Szubin Nr XXX/236/13	20.09.2016 r. GP.RZP.6725. 1.178.3.2015 - umorzenie	
10.	Szubin 1575/4 własność	0.0117	12.03.2014	działka ta położona jest w konturze urbanistycznym oznaczonym symbolem A-41 MW/MN/U – teren przeznaczony na cele zabudowy mieszkaniowej wielorodzinnej i jednorodzinnej oraz zabudowy usługowej			brak	-	Szubin Nr XXX/236/13	28.09.2016 r. GP.RZP.6725. 1.125.2014 - umorzenie	
11.	Rynarzewo 468/23 własność	0.0840	07.02.2014	działka ta położona jest w konturze urbanistycznym oznaczonym symbolem 8 MN – teren przeznaczony na cele zabudowy mieszkaniowej jednorodzinnej wolnostojącej			brak	-	Rynarzewo Nr XXI/155/12	28.09.2016 r. GP.RZP.6725. 1.21.3.2014 - umorzenie	
12.	Rynarzewo 458/8 i 458/13 własność	458/8 – 0,1571 458/8 – 0,2457	31.03.2014	działka ta położona jest w konturze urbanistycznym oznaczonym symbolem 14 MN – teren zabudowy mieszkaniowej jednorodzinnej wolnostojącej			brak	-	Szubin XXI/155/12	28.09.2016 r. GP.RZP.6725. 1.126.3.2014 - umorzenie	
13.	Szubin 242/10 własność	242/10 – 0.1213	16.12.2015	działka ta położona jest w konturze urbanistycznym oznaczonym symbolem C-14 MN/U – teren zabudowy mieszkaniowej jednorodzinnej z dopuszczeniem usług			brak	-	Szubin XXX/236/13	28.09.2016 r. GP.RZP.6725. 1.188.3.2015 - umorzenie	
14.	Rynarzewo 461/12 własność	461/12 – 0.0890	-	działka ta położona jest w konturze urbanistycznym oznaczonym symbolem 13 MN – teren przeznaczony pod zabudowę mieszkaniową jednorodziną wolnostojącą			brak	-	Rynarzewo XXI/155/12	28.09.2016 r. GP.RZP.6725. 1.1.2016 - umorzenie	
SUMA							1.977, 04				

Źródło: opracowanie własne

Załącznik Nr 9
do protokołu Nr XXVI/16
z dnia 3.11.2016r.

INFORMACJA

o stanie realizacji zadań oświatowych

gminy Szubin w roku szkolnym 2015/2016

(Obowiązek sporządzenia i przedstawienia informacji o stanie realizacji zadań oświatowych gminy w roku szkolnym wynika z dyspozycji art. 5a ust. 4 ustawy z dnia 7 września 1991r. o systemie oświaty.)

Szubin październik 2016 rok

Spis treści

- I. Zadania oświatowe gminy.**
- II. Stan organizacji w roku szkolnym 2015/2016.**
- III. Baza do działalności oświatowej.**
- IV. Poziom nauczania.**
- V. Sukcesy uczniów.**
- VI. Formy pracy wychowawczej, działalności profilaktycznej oraz bezpieczeństwo w szkole.**
- VII. Stan realizacji zadań oświatowych gminy na rzecz uczniów i szkół.**
- VIII. Finansowanie zadań oświatowych.**

I. Zadania oświatowe gminy

1. Zaspakajanie zbiorowych potrzeb wspólnoty m.in. w zakresie edukacji publicznej należy do zadań własnych gminy – art. 7 ust. 1 ustawy o samorządzie gminnym.
2. Zakładanie i prowadzenie przedszkoli w tym przedszkoli specjalnych, innych form wychowania przedszkolnego, żłobków, szkół podstawowych i gimnazjów – ustawa o systemie oświaty.
3. Zabezpieczenie bazy lokalowej i sprawności technicznej obiektów oświatowych oraz środków rzeczowych i finansowych dla działalności – ustawa o systemie oświaty.
4. Zabezpieczenia kadry pracowniczej, w tym administracyjno-obługowej – ustawa o systemie oświaty.
5. Stanowienie o wysokości niektórych składników wynagrodzenia nauczycieli – Karta Nauczyciela.
6. Wspieranie nauczycieli w procesie dydaktyczno-wychowawczym – Karta Nauczyciela.
7. Inspirowanie i realizacja zadań dla wsparcia procesu dydaktycznego i szkolnych programów wychowawczych.
8. Kontrolowanie spełniania przez uczniów obowiązku szkolnego i obowiązku nauki –ustawa o systemie oświaty.
9. Realizacja zadań wspierających uczniów w nauce – ustawa o systemie oświaty.

II. Stan organizacji w roku szkolnym 2015/2016

W roku szkolnym 2015/2016 gmina Szubin była organem prowadzącym dla dwóch przedszkoli publicznych, siedmiu szkół podstawowych i czterech gimnazjów. Ponadto w gminie w roku szkolnym 2015/2016 funkcjonowały trzy przedszkola niepubliczne „Smerfuś 2” w Rynarzewie, „Iguś” w Zamościu i „Słoneczko” w Szubinie dotowane przez gminę.

Stan organizacji szkół podstawowych i gimnazjów w roku szkolnym 2015/2016 obrazuje tabela nr 1.

Tabela Nr 1. Stan organizacji szkół podstawowych i gimnazjów w roku szkolnym 2015/2016.

	Wyszczególnienie	Liczba uczniów	Liczba oddziałów	w tym:					
				I	II	III	IV	V	VI
1	Szkoła Podstawowa nr 1 w Szubinie	452	21	92/4	113/5	66/3	56/3	63/3	62/3
2	Szkoła Podstawowa nr 2 w Szubinie	411	18	91/4	86/4	66/3	49/2	68/3	51/2
3	Szkoła Podstawowa w Królikowie	131	8	35/2	33/2	14/1	11/1	17/1	21/1
4	Szkoła Podstawowa w Kowalewie	121	7	32/2	19/1	24/1	17/1	18/1	11/1
5	Szkoła Podstawowa w Kołaczkowie	99	6	18/1	21/1	19/1	13/1	16/1	12/1
6	Szkoła Podstawowa w Rynarzewie	299	14	62/3	61/3	40/2	50/2	46/2	40/2
7	Szkoła Podstawowa w Turze	163	9	29/2	41/2	19/1	25/1	19/1	30/2
	Razem	1676	83	359/18	374/18	248/12	221/11	247/12	227/12
1	Gimnazjum nr 1 w Szubinie	182	9	63/3	59/3	60/3			

2	Gimnazjum nr 2 w Szubinie	221	9	67/3	83/3	71/3	
3	Gimnazjum Kowalewie	84	4	27/1	32/2	25/1	
4	Gimnazjum Rynarzewie	145	6	40/2	50/2	55/2	
	Razem	632	28	197/9	224/10	211/9	

Stan organizacji przedszkoli publicznych i niepublicznych, oddziałów przedszkolnych oraz innych form wychowania przedszkolnego w roku szkolnym 2015/2016 obrazuje tabela nr 2.

Tabela Nr 2. Stan organizacji przedszkoli publicznych, niepublicznych, oddziałów przedszkolnych oraz innych form wychowania przedszkolnego .

lp.	wyszczególnienie	dzieci 3 - 5 letnie		dzieci 6- letnie		ogółem	
		liczba dzieci	oddz.	liczba dzieci	oddz.	liczba dzieci	oddz
1	Przedszkole Samorządowe nr 2	112	4	74	4	186	8
2	Przedszkole Samorządowe nr 3	143	7	-----	-----	143	7
3	Przedszkole niepubliczne „Smerfuś” w Rynarzewie	19	1	7	1	26	2
4	Przedszkole niepubliczne „Słoneczko” w Szubinie	89	3	41	2	130	5
5	Przedszkole niepubliczne „Iguś” w Zamościu	31	1	8	1	39	2
6	Szkoła Podstawowa nr 1 w Szubinie	-----	-----	-----	-----	-----	-----
7	Szkoła Podstawowa nr 2 w Szubinie	-----	-----	-----	-----	-----	-----
8	Szkoła Podstawowa w Rynarzewie	17	1	52	2	69	3
9	Szkoła Podstawowa w Kowalewie	37	2	21	1	58	3
10	Szkoła Podstawowa w Kołaczku	17	1	24	1	41	2
11	Szkoła Podstawowa w Turze	28	2	24	1	52	3
12	Szkoła Podstawowa w Królikowie	--	--	16	1	16	1
	ogółem	493	22	267	14	760	36

W roku szkolnym 2015/2016 sieć szkół podstawowych i gimnazjów w gminie zabezpieczała w pełni aktualne potrzeby mieszkańców miasta i gminy a sieć publicznych przedszkoli, oddziałów przedszkolnych i innych form wychowania przedszkolnego uzupełnianych przedszkolami niepublicznymi odpowiadała zapotrzebowaniu społecznemu. Poziom uczestnictwa w edukacji przedszkolnej dzieci w wieku 3-5 lat na terenie miasta

i gminy Szubin był porównywalny z poziomem z roku szkolnego 2014/2015 tj.: dzieci w wieku 3 lat około 60%, 4-latki 80% oraz dzieci 5-letnie na poziomie ponad 90%.

III. Baza do działalności oświatowej.

Placówki oświatowe prowadzone przez gminę funkcjonowały w 10 budynkach. Stan bazy lokalowej w stosunku do roku szkolnego 2014/2015 zmniejszył się o jeden budynek a obrazuje go tabela Nr 3

Tabela Nr 3. Stan bazy lokalowej oświaty w roku szkolnym 2015/2016r.

Wyszcz.		Powierzchnia nieruchomości (w m ²)	W tym: powierzchn. terenów zielonych (w m ²)	Pomieszczenia (ilość)					
				Sale lekcyjne	Pracownie		Sale gimnastyczne	Świetlice	Stołówki
					Komputerowe	Język.			
1.	Przedszkole nr 2 w Szubinie	5149	1100	7					
2.	Przedszkole nr 3 w Szubinie	1154	293	5					
	Razem	6303	1393	12					
1	Szkoła Podstawowa nr 1 w Szubinie	8704	1000	15	1	0	1	1	0
2	Szkoła Podstawowa w Królikowie	12000	10024	9	1	0	1	1	0
3	Szkoła Podstawowa w Kołaczkowie	16751	6137	7	1	0	1	0	0
4	Szkoła Podstawowa w Turze	6842	1001	9	1	0	1	1	0
	Razem	44297	18162	40	4	0	4	3	0
1	Zespół Szkół w Szubinie	19031	6198	21	2	2	1	1	1
2	Zespół Szkół w Rynarzewie	30467	8868	23	2	1	1	1	0

3	Zespół Szkół Kowalewie w	13865	2096	12	1	0	1	0	0
	Razem	63363	17162	56	5	3	3	2	1
1	Gimnazjum nr 1 w Szubinie	4184	747	19	2	0	1	1	0
	Ogółem	118147	36717	108	11	3	8	6	1

Przy szkołach podstawowych i gimnazjach oprócz sal gimnastycznych istnieją inne obiekty sportowe: boisko wielofunkcyjne przy Szkole Podstawowej nr 1 w Szubinie, kompleks sportowy ORLIK 2012 przy Zespole Szkół w Rynarzewie, boisko asfaltowe do koszykówki i piłki ręcznej przy Zespole Szkół w Szubinie, Szkole Podstawowej w Królikowie, boisko wielofunkcyjne przy Zespole Szkół w Szubinie, boisko wielofunkcyjne przy Zespole Szkół w Kowalewie. W czerwcu 2016 roku zostało oddane do użytku kolejne boisko wielofunkcyjne przy Szkole Podstawowej w Turze. Należy nadmienić, że bardzo potrzebne są boiska wielofunkcyjne przy Szkole Podstawowej w Kołaczkowie, Szkole Podstawowej w Królikowie i Gimnazjum nr1 w Szubinie. Priorytetowym jednak obiektem sportowym oprócz wspomnianych boisk wielofunkcyjnych dzięki, któremu można by było zwiększyć atrakcyjność oferty edukacyjnej związanej z kulturą fizyczną i sportem była by kryta pływalnia na terenie Szubina. Stan techniczny i funkcjonalność budynków oświatowych oraz urządzeń sportowo-rekreacyjnych uznać należy za dobry. Należy nadmienić, że konieczny jest remont w zakresie termomodernizacji ścian szczytowych i wykonanie elewacji budynku szkoły podstawowej wraz z łącznikiem w Zespole Szkół w Rynarzewie.

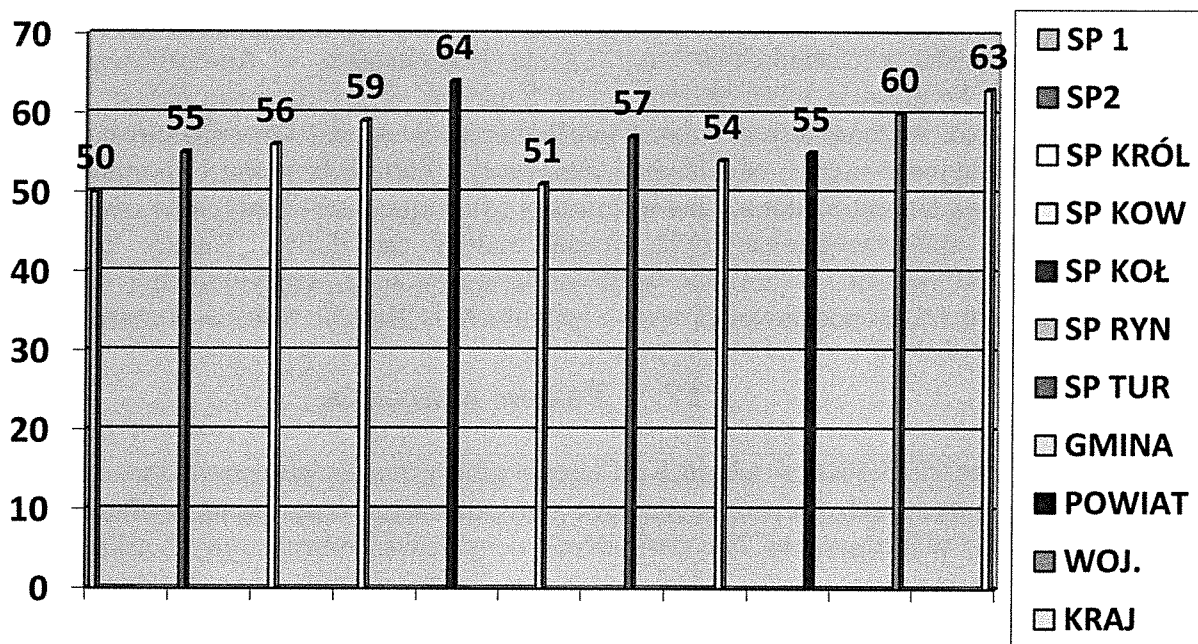
IV. Poziom nauczania.

W roku szkolnym 2015/2016 w szkołach na terenie gminy zostały przeprowadzone kontrole zewnętrzne w ramach nadzoru pedagogicznego prowadzonego przez Kujawsko-Pomorskiego Kuratora Oświaty w Bydgoszczy. Nie stwierdzono uchybień w kontrolowanych szkołach.

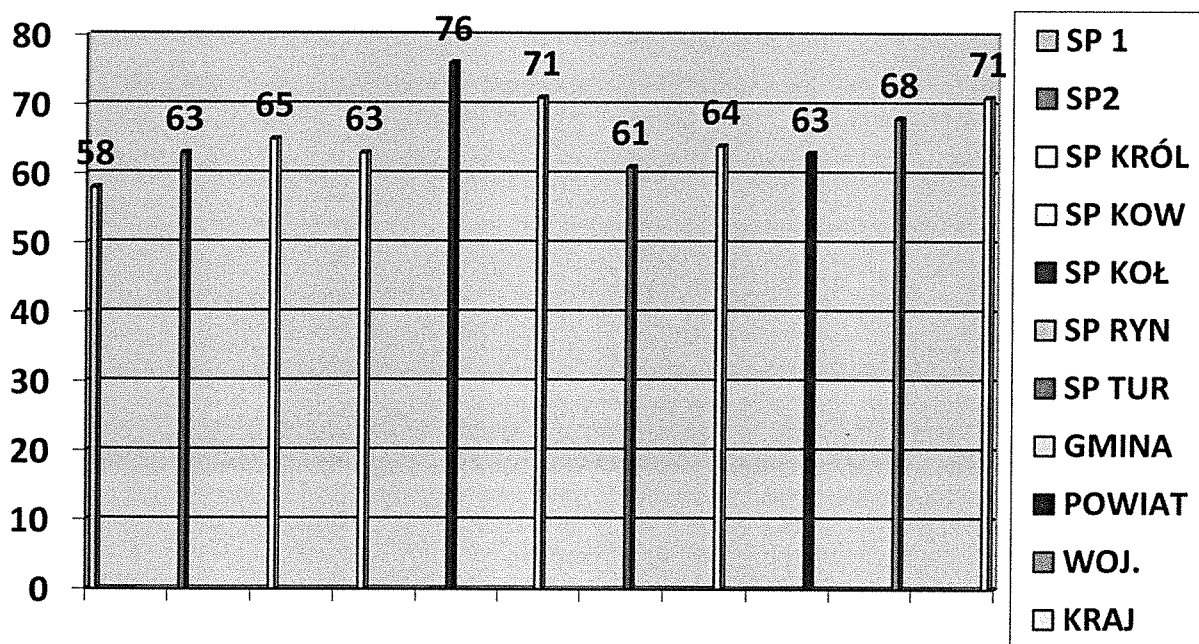
Osiągnięcia uczniów są wynikiem nauczania i uczenia się. W znacznym stopniu zależą od zdolności i aspiracji uczniów, ich środowiska rodzinnego ale przede wszystkim od pracy dydaktyczno - wychowawczej i opiekuńczej szkoły i wielu innych uwarunkowań. Badanie postępów edukacyjnych i osiągnięć uczniów może przybierać różne formy. Najczęściej są to sprawdziany wewnętrzne i zewnętrzne oraz konkursy przedmiotowe i zawody sportowe. W roku szkolnym 2015/2016 po raz ostatni przeprowadzono sprawdzian po szóstej klasie szkoły podstawowej. Wyniki poszczególnych szkół ze sprawdzianu na zakończenie szkoły podstawowej w roku szkolnym 2015/2016 obrazuje wykres nr 1

Wykres Nr 1. Wyniki ze sprawdzianu umiejętności w klasach VI szkół podstawowych w roku szkolnym 2015/2016. w %

część I - język polski i matematyka



część II - język angielski



Arkusz egzaminacyjny w wersji standardowej zawierał 27 zadań, w tym 13 z języka polskiego (11 zamkniętych i 2 otwarte) i 14 z matematyki (11 zamkniętych i 3 otwarte). Wśród zadań zamkniętych występowały: zadania wyboru wielokrotnego, w których uczeń wybierał jedną z podanych odpowiedzi, zadania typu prawda-falsz oraz zadania na dobieranie.

Podstawę zadań zamkniętych z języka polskiego stanowił tekst nieliteracki *Kakao* oraz wiersz *Jarzębina* Leopolda Staffa. Zadania otwarte sprawdzające umiejętność tworzenia tekstu polegały na napisaniu ogłoszenia i kartki z pamiętnika.

Z zakresu matematyki dominowały zadania osadzone w kontekście praktycznym. Znaczną grupę spośród nich stanowiły zadania sprawdzające umiejętność wykorzystania i tworzenia informacji oraz zadania geometryczne. Zadania otwarte wymagały od ucznia samodzielnego sformułowania rozwiązania. Za poprawne wykonanie wszystkich zadań uczeń mógł otrzymać 40 punktów, w tym 20 punktów z języka polskiego i 20 punktów z matematyki.

W części II z języka angielskiego arkusz składał się z 40 zadań zamkniętych różnego typu (wyboru wielokrotnego, prawda/falsz oraz zadań na dobieranie) ujętych w 11 wiązek. Zadania sprawdzały wiadomości oraz umiejętności określone w podstawie programowej kształcenia ogólnego dla II etapu edukacyjnego w czterech obszarach: rozumienie ze słuchu (15 zadań), rozumienie tekstów pisanych (11 zadań), znajomość funkcji językowych (8 zadań) oraz znajomość środków językowych (6 zadań). Za poprawne rozwiązanie wszystkich zadań uczeń mógł otrzymać 40 punktów.

Wyniki sprawdzianu w skali (staninowej) na przełomie lat 2009 - 2016

	2014								
	2015								
	2016								

Wyniki sprawdzianu w skali (staninowej) – część II język angielski w 2015 – 2016 r.

	stani n	1	2	3	4	5	6	7	8	9
Szkoła Podstawowa nr 1 w Szubinie	2015									
	2016									
Szkoła Podstawowa nr 2 w Szubinie	2015									
	2016									
Szkoła Podstawowa w Królikowie	2015									
	2016									
Szkoła Podstawowa w Kowalewie	2015									
	2016									
Szkoła Podstawowa w Kołaczkowie	2015									
	2016									
Szkoła Podstawowa w Rynarzewie	2015									
	2016									
Szkoła Podstawowa w Turze	2015									
	2016									

Wyniki podane w formie punktowej nie zawsze odzwierciedlają rzeczywistą pozycję szkoły. Porównywanie szkół powinno odbywać się z uwzględnieniem lokalizacji szkół. Dlatego powinno porównywać się szkoły szubińskie z odpowiednimi szkołami w kraju z miast do 20 tys mieszkańców a szkoły wiejskie ze szkołami wiejskimi w kraju. Porównanie wyników poszczególnych szkół szubińskich z wynikiem szkół w miastach do 20 tys. mieszkańców w kraju na przełomie siedmiu lat w procentach przedstawia tab. Nr 4.

Tab. Nr 4

rok	SP nr 1	Kraj	różnica	SP nr 2	Kraj	różnica
2008/2009	50,0	55,2	-5,2	56,9	55,2	+1,7
2009/2010	63,0	59,9	+3,1	63,5	59,9	+3,6
2010/2011	56,7	61,7	- 5,0	62,9	61,7	+1,2
2011/2012	51,0	55,0	- 4,0	55,0	55,0	0,0
2012/2013	57,0	58,0	- 1,0	56,0	58,0	- 2,0
2013/2014	59,0	62,8	- 3,8	59,0	62,8	- 3,8
2014/2015	59,0	65,0	- 7,0	68,0	65,0	+ 3,0
2015/2016	50,0	60,0	-10,0	55,0	60,0	-5,0

Porównanie wyników poszczególnych szkół wiejskich gminy Szubin z wynikiem szkół wiejskich w kraju na przełomie siedmiu lat w procentach przedstawia tab. 5.

Tab. Nr 5

	SP. Król	kraj	R	SP. Kow	kraj	R	SP. Koł.	Kraj	R	SP. Ryn.	Kraj	R	SP.Tur	kraj	R
2008/2009	54,7	54,0	+0,7	52,4	54,0	- 1,6	50,1	54,0	- 3,9	53,3	54,0	- 0,7	52,1	54,0	- 1,9
2009/2010	58,1	58,8	- 0,7	60,0	58,8	+1,2	49,5	58,8	- 9,3	50,7	58,8	- 8,1	59,5	58,8	+ 0,7
2010/2011	64,4	61,1	+ 3,3	59,7	61,1	- 1,4	50,0	61,1	- 11,1	65,9	61,1	+4,8	60,8	61,1	- 0,3
2011/2012	55,0	54,0	+ 1,0	55,0	54,0	+ 1,0	60,0	54,0	+ 6,0	51,0	54,0	- 3,0	45,0	54,0	- 9,0
2012/2013	63,0	58,0	+ 5,0	51,0	58,0	- 7,0	63,0	58,0	+ 5,0	55,0	58,0	- 3,0	47,0	58,0	- 11,0
2013/2014	64,0	61,8	+ 2,2	60,0	61,8	- 1,8	63,0	61,8	+ 1,2	59,0	61,8	- 2,8	70,0	61,8	+ 8,2
2014/2015	70,0	64,0	+ 6,0	69,0	64,0	+ 5,0	66,0	64,0	+ 2,0	67,0	64,0	+3,0	64,0	64,0	+ 0,0
2015/2016	56,0	60,-	-4,0	59,0	60,0	-1,0	64,0	60,0	+4,0	51,0	60,0	-9,0	57,0	60,0	-3,0

Miernikiem poziomu nauczania w gimnazjum jest egzamin gimnazjalny każdego ucznia przy uwzględnieniu jego uwarunkowań indywidualnych, takich jak zdolności i uprzednie osiągnięcia szkolne, uwarunkowań społecznych wynikających z kapitału kulturowego i społecznego czy wpływu grupy rówieśniczej, a także uwarunkowań szkolnych takich jak kwalifikacje i zaangażowanie nauczycieli, metody nauczania czy warunki nauczania. Część humanistyczna egzaminu gimnazjalnego w nowej formule została podzielona na dwa zakresy: egzamin z języka polskiego oraz egzamin z historii i wiedzy o społeczeństwie. Część matematyczno przyrodnicza również na dwa zakresy: egzamin z matematyki oraz egzamin z przedmiotów przyrodniczych. Zestawy standardowe z języka polskiego, historii i wiedzy o społeczeństwie, matematyki oraz przedmiotów przyrodniczych miały na celu sprawdzenie, w jakim stopniu uczniowie kończący naukę w gimnazjum spełniają wymagania ogólne i szczegółowe opisane w podstawie programowej kształcenia ogólnego. W trzeciej części egzaminu gimnazjalnego uczniowie zdawali z wybranego przez siebie języka obcego. W naszej gminie był to język angielski i język niemiecki. W nowej formule egzaminu w tej części wyróżniono dwa poziomy: poziom podstawowy i poziom rozszerzony. Zadania sprawdzały stopień spełnienia przez uczniów kończących naukę w gimnazjum wymagań ogólnych i szczegółowych opisanych w podstawie programowej kształcenia ogólnego.

Język polski

Opis arkusza standardowego

Arkusz standardowy zawierał 22 zadania, w tym 20 zadań zamkniętych i 2 otwarte. Wśród zadań zamkniętych pojawiły się różne ich typy: wyboru wielokrotnego, prawda-falsz i na dobieranie. Zadanie krótkiej odpowiedzi wymagało od gimnazjalistów zajęcia stanowiska i uzasadnienia go w odwołaniu do tekstu Tadeusza Rojka Damy, rycerze i dzinsy oraz własnych obserwacji, a zadanie rozszerzonej odpowiedzi – napisania charakterystyki bohatera literackiego, który wolność uznał za najważniejszą wartość.

Historia i wiedza o społeczeństwie

Opis arkusza standardowego

Arkusz standardowy zawierał 25 zadań zamkniętych, w tym 20 zadań z historii i 5 zadań z wiedzy o społeczeństwie. Dominowały zadania wielokrotnego wyboru, w których uczeń wybierał jedną z podanych odpowiedzi. Były również zadania typu prawda – fałsz i na dobieranie.

Matematyka

Opis arkusza standardowego

Arkusz zawierał 23 zadania, w tym 20 zadań zamkniętych i 3 zadania otwarte. Wśród zadań zamkniętych to przede wszystkim zadania wielokrotnego wyboru, w których należało wybrać jedną z podanych odpowiedzi. W pięciu zadaniach należało typu prawda – fałsz należało ocenić prawdziwość zdań. Zadania otwarte wymagały od uczniów samodzielnego sformułowania rozwiązania i odpowiedzi.

Przedmioty przyrodnicze

Opis arkusza standardowego

Arkusz standardowy zawierał 24 zadania zamknięte i sprawdzał wiadomości i umiejętności w zakresie czterech przedmiotów: fizyka, geografia, biologia i chemia. Z każdego przedmiotu było po 6 zadań różnego typu: prawda – fałsz, dobieranie i wielokrotnego wyboru.

Język obcy nowożytny – poziom podstawowy

Opis arkusza standardowego

Arkusz standardowy zawierał 40 zadań zamkniętych typu : prawda – fałsz, wielokrotnego wyboru oraz zadań na dobieranie ujętych w 11 wiązek . Zadania sprawdzały rozumienie ze słuchu, rozumienie tekstów pisanych, znajomość funkcji i środków językowych.

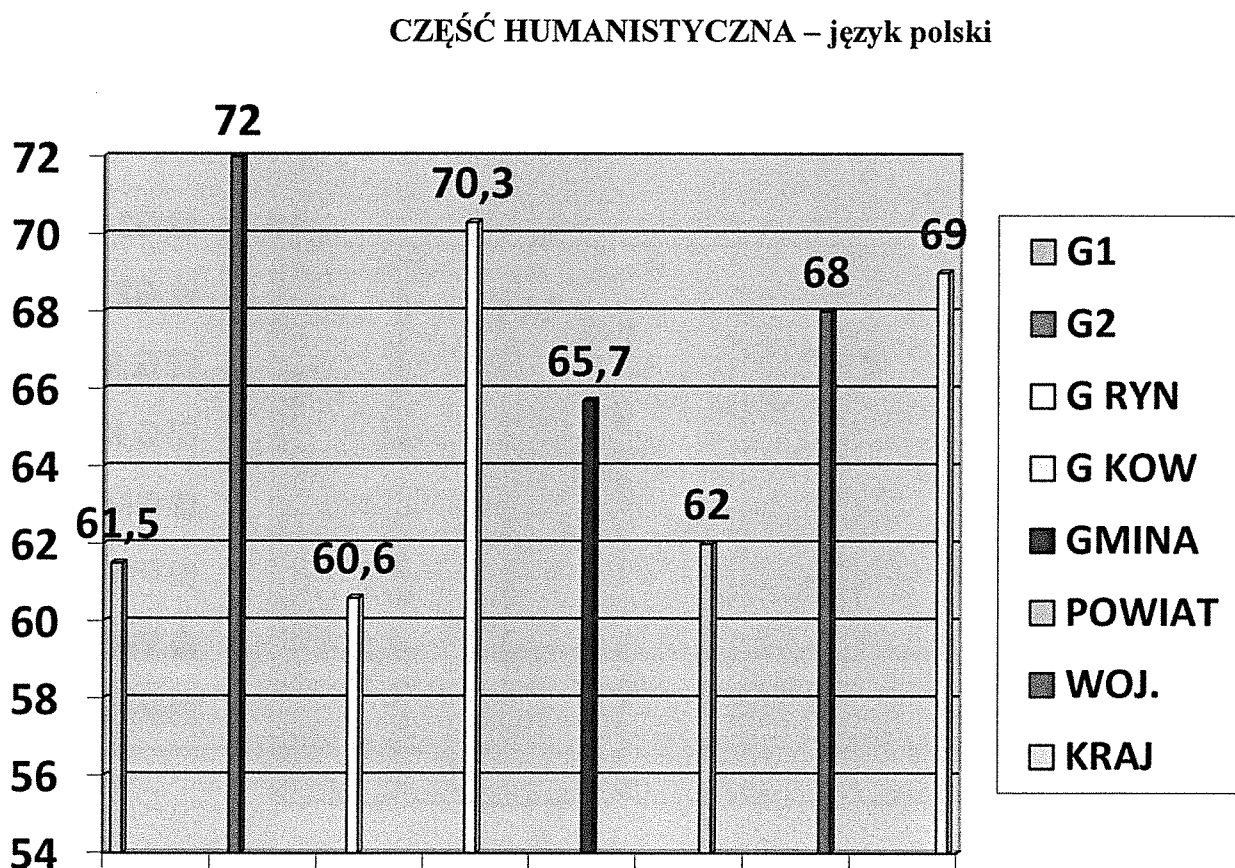
Język obcy nowożytny – poziom rozszerzony

Opis arkusza standardowego

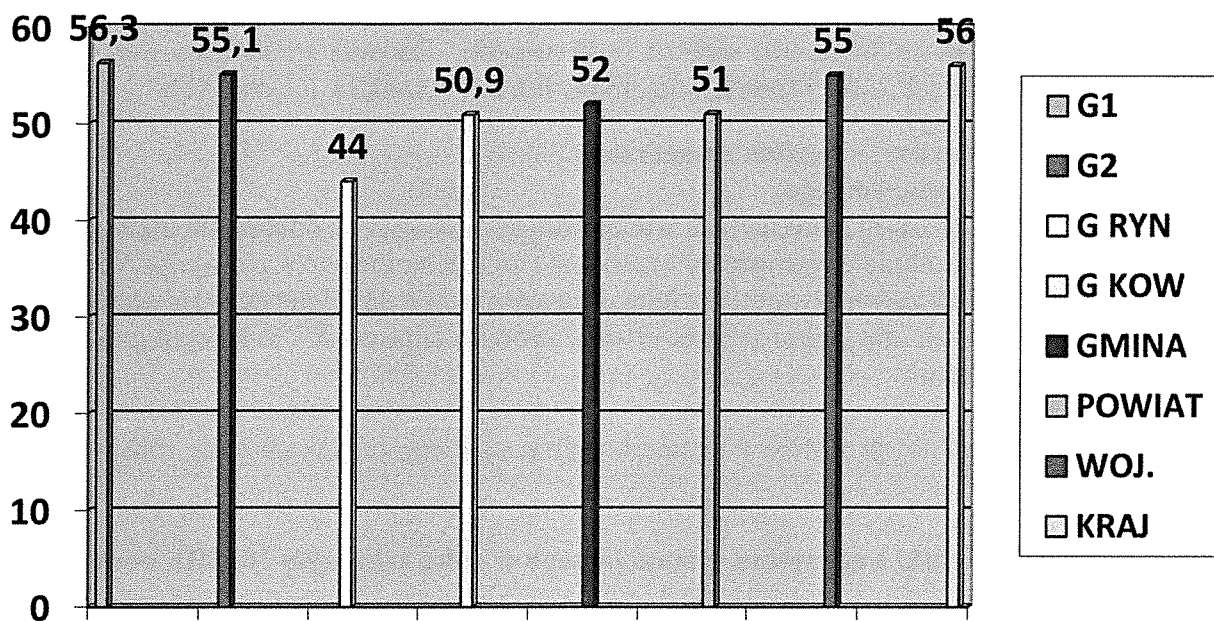
Arkusz zawierał 20 zadań zamkniętych wielokrotnego wyboru i na dobieranie ujętych w pięć wiązek. Zadania zamknięte sprawdzały rozumienie ze słuchu i tekstów pisanych. Arkusz zawierał również 10 zadań otwartych z luką, sprawdzających umiejętność stosowania środków językowych oraz jedno zadanie otwarte krótkiej odpowiedzi, w którym gimnazjalista musiał napisać e-mail.

Wykres nr 2 przedstawia wyniki z egzaminu gimnazjalnego na zakończenie roku szkolnego 2015/2016r.

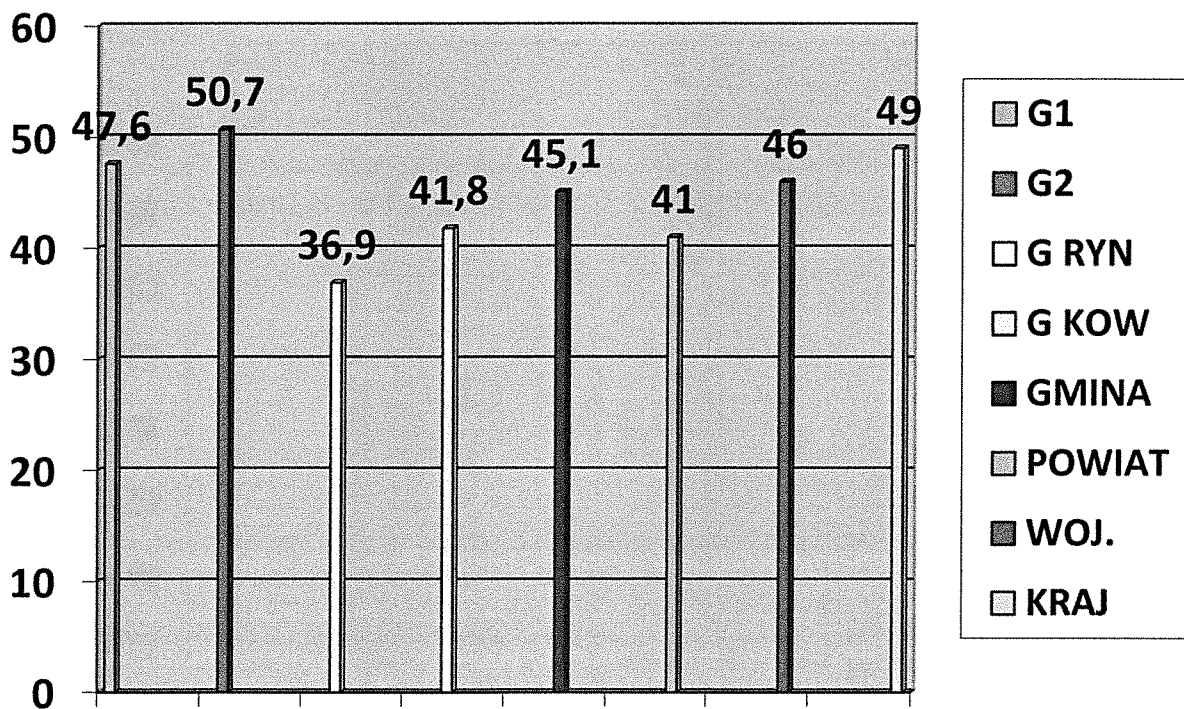
Wykres Nr 2. Wyniki z egzaminu gimnazjalnego w roku szkolnym 2015/16 podane w procentach



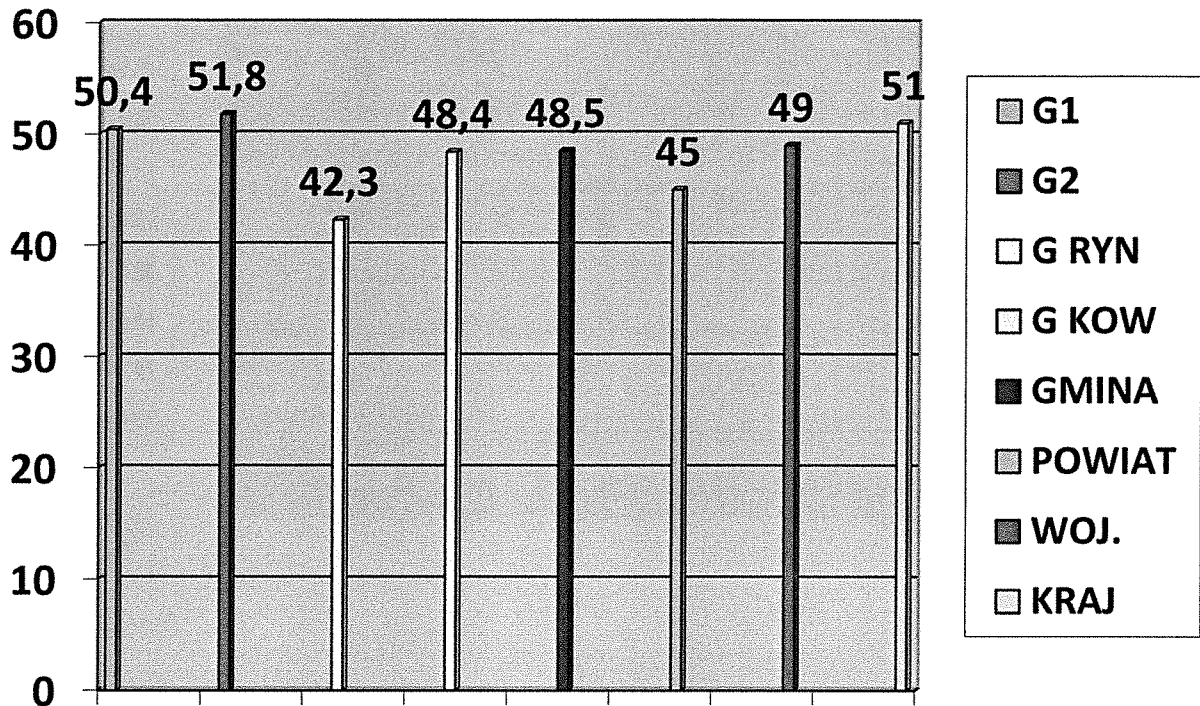
CZEŚĆ HUMANISTYCZNA – historia i wiedza o społeczeństwie



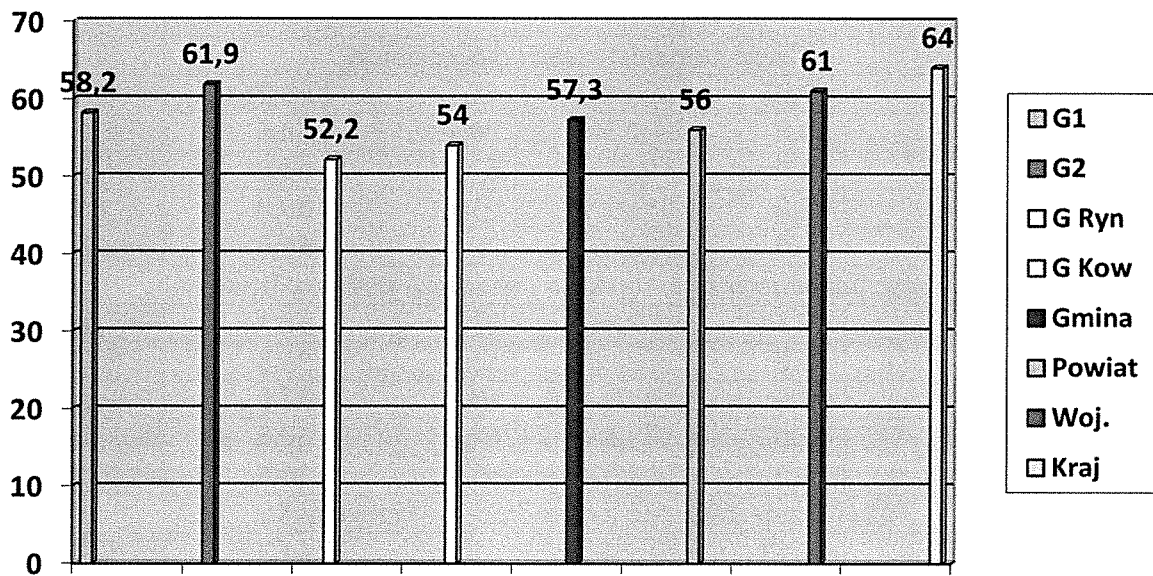
CZEŚĆ MATEMATYCZNO-PRZYRODNICZA-matematyka



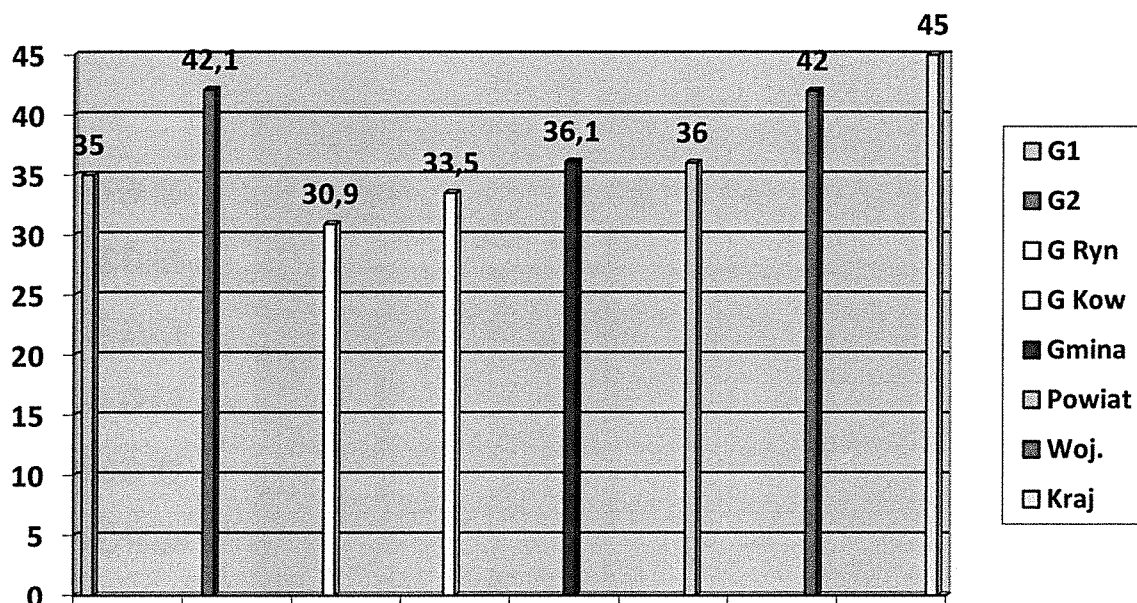
CZĘŚĆ MATEMATYCZNO-PRZYRODNICZA-przedmioty przyrodnicze



JĘZYK ANGIELSKI – poziom podstawowy



JĘZYK ANGIELSKI – poziom rozszerzony



Podobnie jak w przypadku szkół podstawowych dokonano porównania w gimnazjach ze względu na lokalizację szkół. Porównanie wyników poszczególnych szkół szubińskich z wynikiem szkół w miastach do 20 tys. mieszkańców w województwie kujawsko-pomorskim.

Tab. Nr 6

Rok	Gimn. Nr1	Wojew.	Różnica	Gimn. Nr2	Wojew.	Różnica
Część humanistyczna – język polski						
2011/2012	63,8	63,25	+ 0,55	63,1	63,25	- 0,15
2012/2013	63,1	60,6	+ 2,50	70,3	60,6	+ 9,70
2013/2014	59,1	64,0	- 4,9	63,3	64,0	- 0,7
2014/2015	58,6	60,0	-1,4	63,4	60,0	+3,4
2015/2016	61,5	66,0	-4,5	72,0	66,0	+ 6,0
Część humanistyczna – historia i wiedza o społeczeństwie						
2011/2012	65,9	58,34	+ 7,56	61,4	58,34	+ 3,06
2012/2013	58,7	55,8	+ 2,90	56,1	55,8	+ 0,30
2013/2014	57,8	57,0	+ 0,8	60,2	57,0	+ 3,2
2014/2015	64,8	62,0	+ 2,8	64,6	62,0	+ 2,6
2015/2016	56,3	54,0	+ 2,3	55,1	54,0	+ 1,1
Część matematyczno przyrodnicza – matematyka						
2011/2012	50,1	44,37	+ 5,4	47,9	44,37	+ 3,53
2012/2013	54,1	45,5	+ 8,6	47,6	45,5	+ 2,1
2013/2014	42,6	44,0	- 1,4	50,8	44,0	+ 6,8
2014/2015	50,8	46,0	+ 4,8	52,1	46,0	+ 6,1
2015/2016	47,6	45,0	+ 2,7	50,7	45,0	+4,3

Część matematyczno – przyrodnicza - przedmioty przyrodnicze						
2011/2012	51,2	47,76	+ 3,44	46,00	47,76	- 1,76
2012/2013	57,7	57,0	+ 0,7	60,5	57,0	+3,5
2013/2014	45,9	49,0	- 3,1	52,6	49,0	+ 3,6
2014/2015	49,2	47,0	+2,2	46,3	47,0	- 0,7
2015/2016	50,4	48,0	+ 1,6	51,8	48,0	+ 3,8
Język angielski – poziom podstawowy						
2011/2012	57,1	58,58	- 1,48	58,3	58,58	- 0,28
2012/2013	63,4	58,8	+ 4,6	61,7	58,8	+ 2,9
2013/2014	56,2	63,0	- 6,8	62,2	63,0	- 0,8
2014/2015	66,2	63,0	+ 3,2	61,7	63,0	- 1,3
2015/2016	58,2	60,0	- 1,8	61,9	60,0	+ 1,9
Język angielski – poziom rozszerzony						
2011/2012	42,3	42,29	+0,01	40,9	42,29	- 1,39
2012/2013	47,4	41,2	+ 6,2	42,5	41,2	+ 1,3
2013/2014	36,7	42,0	- 5,3	41,9	42,0	- 0,1
2014/2015	45,4	44,0	+ 1,4	43,7	44,0	- 0,3
2015/2016	35,0	40,0	- 5,0	42,1	40,0	+ 2,1
Język niemiecki – poziom podstawowy						
2011/2012	66,8	54,96	+11,84	-----	54,96	-----
2012/2013	57,8	54,9	+ 2,9	-----	54,9	-----
2013/2014				100,0	49	+51
Język niemiecki – poziom rozszerzony						
2011/2012	42,3	29,34	+ 12,96	-----	29,34	-----
2012/2013	39,4	23,0	+ 16,4	-----	23,0	-----
2013/2014				100,0	35	+65

Porównanie wyników poszczególnych szkół wiejskich gminy Szubin z wynikami szkół wiejskich w województwie kujawsko-pomorskim.

Tab. Nr 7

Rok	Gimn. Rynarzewo	Wojew.	Różnica	Gimn. Kowalewo	Wojew.	Różnica
Część humanistyczna – język polski						
2011/2012	57,3	62,27	- 4,97	60,4	62,27	- 1,87
2012/2013	55,4	58,8	- 3,4	62,3	58,8	+ 3,5
2013/2014	62,0	62,0	0,0	63,7	62,0	+ 1,7
2014/2015	54,8	59,0	- 4,2	59,4	59,0	+ 0,4
2015/2016	60,6	66,0	-5,4	70,3	66,0	+ 3,7
Część humanistyczna – historia i wiedza o społeczeństwie						
2011/2012	52,1	57,24	- 5,14	58,2	57,24	+ 0,96
2012/2013	49,4	54,5	- 5,1	55,7	54,5	+ 1,2
2013/2014	53,5	56,0	- 2,5	57,0	56,0	+ 1,0
2014/2015	51,5	61,0	- 9,5	62,3	61,0	+ 1,3
2015/2016	44,0	53,0	- 9,0	50,9	53,0	- 2,1

Część matematyczno przyrodnicza – matematyka						
2011/2012	37,5	43,61	- 6,11	39,4	43,61	- 4,21
2012/2013	35,4	44,1	- 8,7	40,6	44,1	- 3,5
2013/2014	36,8	43,0	- 6,2	51,0	43,0	+ 8,0
2014/2015	33,0	45,0	- 12,0	41,5	45,0	- 3,5
2015/2016	36,9	44,0	- 7,1	41,8	44,0	- 2,2
Część matematyczno – przyrodnicza - przedmioty przyrodnicze						
2011/2012	44,5	47,11	- 2,61	52,3	47,11	+ 5,19
2012/2013	51,8	56,1	- 4,3	58,8	56,1	+ 2,7
2013/2014	48,3	49,0	- 0,7	51,4	49,0	+ 2,4
2014/2015	40,2	47,0	- 6,8	48,9	47,0	+ 1,9
2015/2016	42,3	48,0	- 5,7	48,4	48,0	+ 0,4
Język angielski – poziom podstawowy						
2011/2012	54,5	54,57	- 0,07	56,8	54,57	+ 2,23
2012/2013	60,2	54,1	+ 6,1	44,7	54,1	- 9,4
2013/2014	59,5	58,0	+ 1,5	57,7	58,0	- 0,3
2014/2015	50,9	57,0	- 6,1	62,4	57,0	+ 5,4
2015/2016	52,2	54,0	- 1,8	54,0	54,0	0,0
Język angielski – poziom rozszerzony						
2011/2012	33,0	36,3	- 3,30	42,2	36,3	+ 5,90
2012/2013	44,8	35,7	+8,4	25,7	35,7	- 10,0
2013/2014	35,3	35,0	+ 0,3	37,5	35,0	+ 2,5
2014/2015	23,7	37,0	- 13,3	44,1	37,0	+ 7,1
2015/2016	30,9	34,0	- 3,1	33,5	34,0	- 0,5
Język niemiecki – poziom podstawowy						
2011/2012	52,4	52,35	+ 0,05	54,9	52,35	+ 2,55
2012/2013	49,5	54,8	- 5,3	63,6	54,8	+ 8,8
2013/2014	53,7	50,0	+ 3,7	58,5	50,0	+ 8,5
2014/2015	-----			48,3	53	- 4,7
Język niemiecki – poziom rozszerzony						
2011/2012	28,7	28,78	- 0,08	23,7	28,78	- 5,08
2012/2013	23,9	36,0	- 12,1	33,9	36,0	- 2,1
2013/2014	27,3	33,0	- 5,7	38,1	33,0	+ 5,1
2014/2015	-----			17,5	37,0	- 19,5

Wyniki gimnazjów w skali staninowej część humanistyczna
język polski

	stanin	1	2	3	4	5	6	7	8	9	Wyniki szkół podstawowych w 2009-2010-2011-2012-2013 r			
Gimnazjum nr 1 w Szubinie	2012											SP1		
												S4		
	2013											SP 1		
												S6		
	2014											SP1		
												S 3		
Gimnazjum nr 2 w Szubinie	2012											SP 2		
												S6		
	2013											SP2		
												S6		
	2014											SP2		
												S5		
Gimnazjum w Rynarzewie	2012										Ryn	Tur	Koł	
											S4	S4	S4	
	2013										Ryn	Tur	Koł	
											S3	S5	S2	
	2013										Ryn	Tur	Koł	
											S3	S5	S2	
Gimnazjum w Kowalewie	2012										Kow	Król		
											S4	S5		
	2013										Kow	Król		
											S5	S5		
	2014										Kow	Król		
											S 4	S 6		
Gimnazjum w Rynarzewie	2012										Ryn	Tur	Koł	
											S4	S2	S6	
	2013										Kow	Król		
											S5	S5		
	2014										Kow	Król		
											S 4	S 6		
Gimnazjum w Kowalewie	2015										Kow	Król		
											S5	S5		
	2016										Kow	Król		
											S3	S6		
S- stanin		wyniki niskie			wyniki średnie			wyniki wysokie						

historia i wiedza o społeczeństwie

	stanin	1	2	3	4	5	6	7	8	9	Wyniki szkół podstawowych w 2009-10-11-12-13r			
Gimnazjum nr 1 w Szubinie	2012										SP1			
											S4			
	2013											SP 1		
											S6			
	2014											SP 1		
											S 3			
2015											SP1			
										S4				
2016											Sp1			
										S4				
Gimnazjum nr 2 w Szubinie	2012										SP2			
											S6			
	2013											SP2		
											S6			
	2014											SP 2		
											S 5			
2015											SP2			
										S5				
2016											SP2			
										4				
Gimnazjum w Rynarzewie	2012										Ryn	Tur	Koł	
											S4	S4	S4	
	2013											Ryn	Tur	Koł
											S3	S5	S2	
	2014											Ryn	Tur	Koł
											S6	S5	S2	
2015											Ryn	Tur	Koł	
										S4	S2	S6		
2016											Ryn	Tur	Koł	
										S4	S2	S6		
Gimnazjum w Kowalewie	2012										Kow	Król		
											S4	S5		
	2013											Kow	Król	
											S5	S5		
	2014											Kow	Król	
											S4	S6		
2015											Kow	Król		
										S5	S5			
2016											Kow	Król		
										S3	S6			
		wyniki niskie			wyniki średnie			wyniki wysokie						

S-stanin

Wyniki gimnazjów w skali staninowej część matematyczno – przyrodnicza
matematyka

	stanin	1	2	3	4	5	6	7	8	9	Wyniki szkół podstawowych w 2009-2013r				
Gimnazjum nr 1 w Szubinie	2012											SP1			
		S4													
	2013												SP1		
		S4													
	2014												SP1		
		S 3													
	2015												SP1		
		S4													
	2016												SP1		
		S4													
	Gimnazjum nr 2 w Szubinie	2012											SP2		
			S6												
2013													SP2		
		S6													
2014													SP2		
		S 5													
2015													SP2		
		S5													
2016													SP2		
		S4													
Gimnazjum w Rynarzewie		2012											Ryn	Tur	Koł
			S4	S4	S4										
	2013												Ryn	Tur	Koł
		S4	S4	S4											
	2014												Ryn	Tur	Koł
		S6	S5	S2											
	2015												Ryn	Tur	Koł
		S4	S2	S6											
	2016												Ryn	Tur	Koł
		S4	S2	S6											
	Gimnazjum w Kowalewie	2012											Kow	Król	
			S4	S5											
2013													Kow	Król	
		S4	S5												
2014													Kow	Król	
		S4	S6												
2015													Kow	Król	
		S5	S5												
2016													Kow	Król	
		S3	S6												
S- stanin			wyniki niskie			wyniki średnie			wyniki wysokie						

	stanin	1	2	3	4	5	6	7	8	9	Wyniki szkół podstawowych w 2009-10-11-12-13r		
Gimnazjum nr 1 w Szubinie	2012										SP1		
		S4											
	2013										SP 1		
		S6											
	2014										SP1		
		S 3											
2015										SP1			
	S4												
2016										SP1			
	S4												
Gimnazjum nr 2 w Szubinie	2012									SP2			
		S6											
	2013									SP2			
		S6											
	2014									SP2			
		S5											
2015									SP2				
	S6												
2016									SP2				
	S4												
Gimnazjum w Rynarzewie	2012									Ryn	Tur	Koł	
		S4	S4	S4									
	2013									Ryn	Tur	Koł	
		S3	S5	S2									
	2014									Ryn	Tur	Koł	
		S6	S5	S2									
2015									Ryn	Tur	Koł		
	4	2	6										
2016									Ryn	Tur	Koł		
	S4	S2	S6										
Gimnazjum w Kowalewie	2012									Kow	Król		
		S4	S5										
	2013									Kow	Król		
		S5	S5										
	2014									Kow	Król		
		S4	S6										
2016									Kow	Król			
	5	5											
2016									Kow	Król			
	S3	S6											
s- tanin		wyniki niskie			wyniki średnie			wyniki wysokie					

Przedmioty przyrodnicze

Wyniki egzaminu gimnazjalnego z języka angielskiego –poziom podstawowy

Gimnazjum nr 1 w Szubinie	2012									
	2013									
	2014									
	2015									
	2016									
Gimnazjum nr 2 w Szubinie	2012									
	2013									
	2014									
	2015									
	2016									
Gimnazjum w Rynarzewie	2012									
	2013									
	2014									
	2015									
	2016									
Gimnazjum w Kowalewie	2012									
	2013									
	2014									
	2015									
	2016									
	stanin	1	2	3	4	5	6	7	8	9
S - stanin		wyniki niskie			wyniki średnie			wyniki wysokie		

V. Sukcesy uczniów

Rok szkolny 2015/2016 był kolejnym okresem, w którym uczniowie szkół naszej gminy osiągnęli znaczące sukcesy w różnych dziedzinach życia szkolnego. Wielu uczniów uczestniczyło w organizowanych przez Kuratora Oświaty konkursach przedmiotowych oraz wielu innych konkursach lub przeglądach na różnym szczeblu.

Uczniowie szkół podstawowych i gimnazjów rozwijali przy pomocy nauczycieli swoje zainteresowania w wielu dziedzinach, śmiało podejmując rywalizację na różnego rodzaju i różnej rangi konkursach oraz przeglądach. Szkoły prowadzone przez gminę były również organizatorami imprez kulturalnych o zasięgu gminnym i ponadgminnym.

Poza tym wielu uczniów szkół podstawowych i gimnazjalnych osiągnęło bardzo wysokie wyniki na poziomie powiatu lub rejonu.

Ważnym elementem w pracy dydaktyczno-wychowawczej szkół był sport dzieci i młodzieży. W roku szkolnym 2015/2016 zorganizowano szkolne zawody sportowe realizując w pełni kalendarz imprez sportowych. Jak co roku uczniowie szkół podstawowych i gimnazjów uzyskiwali znaczące osiągnięcia w rywalizacji sportowej na szczeblu powiatu i województwa. Sukcesy uczniów są ich zasługą, ale nie byłyby możliwe bez dużego wkładu pracy nauczycieli szkół oraz rodziców, a także działających w gminie stowarzyszeń sportowych. Bardzo istotny wpływ na rozwój fizyczny uczniów szkół podstawowych mają zawody LA w ramach tzw. „Czwartków Lekkoatletycznych”, których głównym organizatorem jest Uczniowski Klub Biegacza przy współudziale Miejskiego Zespołu Oświaty Sportu i Rekreacji a następnie Wydziału Edukacji i Sportu. W wyniku klasyfikacji w roku 2015/2016 wielu uczniów naszych szkół pojechało reprezentować gminę Szubin w finale czwartków lekkoatletycznych. Za najwyższe osiągnięcia w nauce i sporcie w roku szkolnym 2015/2016 wyróżniono 26 uczniów stypendium Burmistrza Szubina, w tym 23 stypendia naukowe i 3 za osiągnięcia sportowe.

SZKOŁY PODSTAWOWE - DZIEWCZĘTA

SZKOŁA	UCZESTNICTWO	MISTRZOSTWO GMINY	MISTRZOSTWO POWIATU
SP 1 Szubin	Sztafetowe biegi przełajowe, Mini piłka ręczna, Mini siatkówka, Drużynowy tenis stołowy, Czwórbój LA, Trójbój LA	Sztafetowe biegi przełajowe, Czwórbój LA	
SP 2 Szubin	Sztafetowe biegi przełajowe, Mini siatkówka, Mini koszykówka, Mini piłka nożna, Czwórbój LA, Trójbój LA	Mini siatkówka	Czwórbój LA
SP Rynarzewo	Sztafetowe biegi przełajowe, Mini piłka ręczna, Unihokej, Mini siatkówka, Drużynowy tenis stołowy, Mini koszykówka, Mini piłka nożna, Czwórbój LA, Trójbój LA		
SP Kołaczkowo	Mini piłka ręczna, Unihokej, Mini siatkówka, Drużynowy tenis stołowy, Mini piłka nożna, Trójbój LA	Unihokej, Drużynowy tenis stołowy	Unihokej, Drużynowy tenis stołowy
SP Tur	Mini piłka ręczna, Unihokej, Mini siatkówka, Mini koszykówka, Mini piłka nożna, Czwórbój LA, Trójbój LA	Mini piłka ręczna, Mini koszykówka, Mini piłka nożna, Trójbój LA	Mini piłka ręczna, Mini piłka nożna
SP Kowalewo	Mini piłka ręczna, Mini siatkówka, Mini piłka nożna, Trójbój LA		

SP Królikowo	Mini piłka ręczna, Mini siatkówka, Mini koszykówka, Mini piłka nożna, Czwórbój LA, Trójbój LA		
--------------	--	--	--

SZKOŁY PODSTAWOWE - CHŁOPCY

SZKOŁA	UCZESTNICTWO	MISTRZOSTWO GMINY	MISTRZOSTWO POWIATU
SP 1 Szubin	Sztafetowe biegi przełajowe, Mini piłka nożna, Unihokej, Mini piłka ręczna, Mini siatkówka, Drużynowy tenis stołowy, Czwórbój LA, Trójbój LA	Sztafetowe biegi przełajowe, Mini piłka ręczna, Czwórbój LA	
SP 2 Szubin	Sztafetowe biegi przełajowe, Mini piłka nożna, Mini siatkówka, Drużynowy tenis stołowy, Mini koszykówka, Trójbój LA	Mini siatkówka	Mini siatkówka
SP Rynarzewo	Sztafetowe biegi przełajowe, Mini piłka nożna, Unihokej, Mini piłka ręczna, Mini siatkówka, Drużynowy tenis stołowy, Mini koszykówka, Czwórbój LA, Trójbój LA		
SP Kołaczkowo	Mini piłka nożna, Unihokej, Mini piłka ręczna, Mini siatkówka, Drużynowy tenis stołowy, Trójbój LA	Unihokej, Drużynowy tenis stołowy	Unihokej
SP Tur	Mini piłka nożna, Unihokej, Mini piłka ręczna, Mini siatkówka, Mini koszykówka, Czwórbój LA, Trójbój LA	Mini piłka nożna, Mini koszykówka, Trójbój LA	Mini koszykówka
SP Kowalewo	Mini piłka nożna, Unihokej, Mini siatkówka, Drużynowy tenis		

	stołowy, Mini koszykówka, Trójbój LA		
SP Królikowo	Mini piłka nożna, Unihokej, Mini piłka ręczna, Mini siatkówka, Mini koszykówka, Czwórbój LA, Trójbój LA		

GIMNAZJA - DZIEWCZĘTA

SZKOŁA	UCZESTNICTWO	MISTRZOSTWO GMINY	MISTRZOSTWO POWIATU
Gimnazjum nr 1 Szubin	Sztafetowe biegi przełajowe, Unihokej, Piłka ręczna, Siatkówka, Koszykówka, Drużynowy tenis stołowy, Piłka nożna	Sztafetowe biegi przełajowe, Piłka ręczna,	Piłka ręczna
Gimnazjum nr 2 Szubin	Sztafetowe biegi przełajowe, Unihokej, Piłka ręczna, Siatkówka, Koszykówka, Drużynowy tenis stołowy, Piłka nożna	Siatkówka, Koszykówka	Koszykówka
Gimnazjum Kowalewo	Unihokej, Piłka ręczna, Siatkówka, Drużynowy tenis stołowy, Piłka nożna		
Gimnazjum Rynarzewo	Sztafetowe biegi przełajowe, Unihokej, Piłka ręczna, Siatkówka, Koszykówka, Drużynowy tenis stołowy, Piłka nożna	Unihokej, Drużynowy tenis stołowy, Piłka nożna	Unihokej, Drużynowy tenis stołowy, Piłka nożna

GIMNAZJA - CHŁOPCY

SZKOŁA	UCZESTNICTWO	MISTRZOSTWO GMINY	MISTRZOSTWO POWIATU
Gimnazjum nr 1 Szubin	Sztafetowe biegi przełajowe, Piłka nożna, Unihokej, Piłka ręczna, Siatkówka, Drużynowy tenis stołowy, Koszykówka,	Sztafetowe biegi przełajowe Piłka nożna, Piłka ręczna, Koszykówka,	Koszykówka
Gimnazjum nr 2 Szubin	Sztafetowe biegi przełajowe, Piłka nożna, Unihokej, Piłka ręczna, Siatkówka, Drużynowy tenis stołowy, Koszykówka,	Drużynowy tenis stołowy,	Drużynowy tenis stołowy
Gimnazjum Kowalewo	Sztafetowe biegi przełajowe, Piłka nożna, Unihokej, Piłka ręczna, Siatkówka, Drużynowy tenis stołowy,	Siatkówka	
Gimnazjum Rynarzewo	Sztafetowe biegi przełajowe, Piłka nożna, Unihokej, Piłka ręczna, Siatkówka, Drużynowy tenis stołowy, Koszykówka,	Unihokej,	Unihokej

Szkoły chcąc uzyskać jak najlepsze wyniki w nauce oraz wszechstronnie rozwijać uzdolnienia uczniów i osiągać znaczne sukcesy, które zostały wyżej wymienione przedstawiają im wiele form zajęć pozalekcyjnych, w których każdy uczeń może znaleźć coś interesującego dla siebie. Tabela Nr 8 przedstawia ofertę zajęć pozalekcyjnych w szkołach.

Tabela Nr 8 Oferta zajęć pozalekcyjnych

L.p	Forma zajęć, nazwa	szkoła
1	<p>szkoła podstawowa</p> <ul style="list-style-type: none"> - kółko – matematyczne, polonistyczne, języka angielskiego, języka niemieckiego, informatyczne, biblioteczne, - szkolne koło CARITAS, - szkolne koło samorządowe, - zajęcia logopedyczne - zajęcia dydaktyczno-wyrównawcze - zajęcia sportowe – piłka ręczna, tenis stołowy, sportowe gry zespołowe, lekka atletyka, - zajęcia profilaktyczne „Spójrz inaczej” <p>gimnazjum</p> <ul style="list-style-type: none"> - kółko – recytatorskie, historyczne matematyczne, chemiczne, fizyczne, j. niemieckiego, j. angielskiego, geograficzne, biologiczne, informatyczne - zespół wokalny BELCANTO, - szkolne koło CARITAS, - szkolne koło samorządowe, - projekt „Ćwiczę-uczę się –wygrywam, - zajęcia dydaktyczno-wyrównawcze - zajęcia sportowe- piłka ręczna, taniec nowoczesny, tenis stołowy 	Zespół Szkół w Rynarzewie
2	<p>szkoła podstawowa:</p> <ul style="list-style-type: none"> - koło – matematyczne, przyrodnicze, polonistyczne, ortograficzne, recytatorsko-teatralne, j. angielskiego, religijne, historyczne, muzyczne, zajęcia sportowe, - gimnazjum, - kółko: biologiczno-chemiczne, polonistyczne, fizyczne, j. angielskiego, j. niemieckiego, muzyczne, religijne, matematyczne, teatralne, historyczne, samorządowe, - zajęcia sportowe – piłka ręczna dziewcząt i chłopców, piłka siatkowa dziewcząt i 	Zespół Szkół w Kowalewie

	chłopców, piłka nożna dziewcząt i chłopców	
3	<ul style="list-style-type: none"> – koła zainteresowań – matematyczne, historyczne, inscenizacyjne, gimnastyka korekcyjna, ogólnorozwojowe, sks, rękodzieła ludowego, plastyczne, taneczne, przyrodniczo-ekologiczne, gry zespołowe, tworzenie strony internetowej, dydaktyczno-wyrównawcze z języka polskiego, matematyki, „Ortograffiti z bratkiem”, matematyka innego wymiaru, teatralne, j. angielskiego, polonistyczne, katechetyczne, biblioteczne. 	Szkoła Podstawowa w Turze
4	<ul style="list-style-type: none"> – koło – j. angielskiego, biologiczne, misyjne, historyczne, miłośników książki, recenzentów, geograficzne, samorządowe, j. niemieckiego, matematyczne, informatyczne, plastyczne – zajęcia zawodoznawcze – szkolny klub europejski – zespół instrumentalno – wokalny – zajęcia wyrównawcze – chemia, fizyka, matematyka, j. polski – zajęcia sportowe – koszykówka, basen, siatkówka 	Gimnazjum nr 1 w Szubinie
5	<ul style="list-style-type: none"> – terapia logopedyczna, – zajęcia psychologiczno-edukacyjne, – świetlica wychowawczo-profilaktyczna, – kółko teatralne, – program „Krajiną i Pałukami w Kołaczku się zachwycamy”, – zajęcia wyrównawcze z j. polskiego, – zajęcia przygotowujące do sprawdzianu z j. polskiego i matematyki, – ortograffiti – matematyka bez trudności, – kółko matematyczne, j. angielskiego przyrodniczo-ekologiczne, artystyczno-turystyczno-krajoznawcze, zajęcia wyrównawcze dla kl. III, – zajęcia sportowe: tenis stołowy, gry zespołowe, – zajęcia socjoterapeutyczne dla dzieci z kl i-III, 	Szkoła Podstawowa w Kołaczku
6	<ul style="list-style-type: none"> – zajęcia dydaktyczno-wyrównawcze – gimnastyka korekcyjna – rewalidacja indywidualna – zajęcia rewalidacyjno-wychowawcze – terapia pedagogiczna – zajęcia logopedyczne 	Szkoła Podstawowa w Królikowie

	<ul style="list-style-type: none"> – świetlica środowiskowa „Baza dzieci aktywnych” – klub przyjaciół książki – kółko języka angielskiego, przyrodnicze, teatralne, matematyczne, przyrodnicze, misyjne – zajęcia rozwijające uzdolnienia – polonistyczne, matematyczne, plastyczne – indywidualny program nauczania z j. polskiego i matematyki – świerszczykowski klub pożeraczy liter – szkolne koło sportowe, – realizacja projektów i programów unijnych, – cykliczne spotkania z teatrem, operą i baletem 	
7	<ul style="list-style-type: none"> – kółko: informatyczne, przyrodnicze, matematyczne, polonistyczne, j. angielskiego, teatralne, fotograficzne, eucharystyczne, artystyczne, plastyczne, teatralno-recytatorskie, ortografia na wesoło, ortograficzne, sprawne ręce, „równaj w górę”, „polubić matematykę”, „z matematyką za pan brat”, „literka”, mitologiczne, – oratorium św. Jana Bosko, – mini piłka ręczna dziewcząt i chłopców kl. IV, – sekcja piłki ręcznej dziewcząt i chłopców kl. V i VI, – tenis stołowy dziewczęta, – bezpieczeństwo ruchu drogowego, – piłka siatkowa dla kl. IV-VI, – tenis stołowy chłopców, – piłka nożna dziewczęta i chłopcy kl. IV. 	Szkoła Podstawowa nr 1
8	<p>szkoła podstawowa</p> <ul style="list-style-type: none"> – zajęcia socjoterapeutyczne i psychoedukacyjne – gimnastyka korekcyjna – zajęcia rozwijające zainteresowania – szachy, przyroda wokół nas, matematyczne – kółko polonistyczne kl. IV-VI – kółko teatralne – zespół wokalny – kółko – j. angielskiego, przyrodnicze, plastyczne, historyczne, biblijne, informatyczne, artystyczne, komunikacyjne, j. polskiego, matematyczne, taneczne, przyrodnicze, wokalne, rodzina i ja, – zajęcia wyrównawcze – j. polski, matematyka, j. angielski, przyroda, historia, rewalidacja, – zajęcia sportowe – koszykówka, 	Zespół Szkół w Szubinie

	<p>ogólnorozwojowe, gimnastyka korekcyjna, – logopedia, zajęcia indywidualne</p> <p>Gimnazjum</p> <ul style="list-style-type: none"> – kółko – j. angielskiego, j. polskiego, matematyki, historii, europejskie, plastyczne, młodych chemików, biologiczne, geograficzne, fizyczne, informatyczne, przyjaciół biblioteki – konsultacje z – chemii, fizyki, informatyki, j. angielskiego, geografii, – zajęcia wyrównawcze – j. polski, chemia, matematyka, informatyka , – zajęcia przygotowujące do egzaminów zewnętrznych, – zespół muzyczny – zajęcia sportowe – lekkoatletyka, aerobik, siatkówka, nauka pływania, – zajęcia rozwijające umiejętności- matematyka, j. polski – zajęcia z doradztwa zawodowego – zajęcia dla uczniów ze specyficznymi trudnościami 	
--	---	--

VI. Formy pracy wychowawczej, działalności profilaktycznej oraz bezpieczeństwa w szkole.

Zgodnie z potrzebami i wymogami prawa w roku szkolnym 2015/2016 we wszystkich szkołach realizowano zadania przyjętych programów wychowawczych i programów profilaktyki. W ramach programów wychowawczych oprócz wyborów do samorządów klasowych i szkolnych podjęto współpracę z rodzicami, celem której było przekazywanie informacji o postępach w nauce i zachowaniu, a także zapobieganie demoralizacji wśród dzieci i udzielanie uczniom pomocy edukacyjnej i materialnej (spotkania indywidualne, wywiadówki, pedagogizacja rodziców, imprezy klasowe, szkolne). W okresie sprawozdawczym realizowano różnego rodzaju przedsięwzięcia w ramach programów profilaktycznych. Programy profilaktyki służyły poprawie bezpieczeństwa w szkołach, eliminowania przejawów agresji i nietolerancji. Zadania nauczycieli w powyższym zakresie wzmacniane były poprzez działające we wszystkich szkołach świetlice szkolne i w niektórych działające, świetlice socjoterapeutyczne.

Szkoły rozpoznają początki procesów patologii społecznej dziecka poprzez diagnozę resocjalizacyjną. W większości szkoły odnoszą sukcesy w zakresie przeciwdziałania i zwalczania negatywnych zjawisk. W szkołach podstawowych i gimnazjach aktywnie pracuje się z dziećmi o specjalnych potrzebach edukacyjnych na spotkaniach grup socjoterapeutycznych. Pomoc psychologiczno – pedagogiczna jest organizowana zgodnie z potrzebami uczniów pod nadzorem pedagogów szkolnych. Szkoły podejmują działania na rzecz zorganizowania opieki i pomocy materialnej oraz socjalnej uczniom znajdującym się w trudnej sytuacji życiowej. We wszystkich szkołach zorganizowane jest dożywianie uczniów, których rodziny znajdują się w szczególnie trudnej sytuacji materialnej. Wiele szkół realizowało program „szklanka mleka” oraz niektóre program „owoce w szkole”

Wykaz liczby dzieci korzystających z dożywiania refundowanego przez Miejsko – Gminny Ośrodek Pomocy Społecznej w Szubinie w ramach programu „Pomoc państwa w zakresie dożywiania” w roku szkolnym 2015/2016

Tab. Nr 9 Liczba dzieci dożywianych w szkołach w ramach rozstrzygniętego przetargu

l.p	placówka	Liczba dzieci	
1	Szkoła Podstawowa nr 1 w Szubinie	97	
2	Gimnazjum nr 1 w Szubinie	17	
3	Zespół Szkół w Kowalewie	Szkoła podstawowa	22
		gimnazjum	6
4	Zespół Szkół w Rynarzewie	Szkoła podstawowa	20
		gimnazjum	7
5	Szkoła Podstawowa w Królikowie	30	
6	Szkoła Podstawowa w Kołaczku	10	
7	Szkoła Podstawowa w Turze	40	
8	Technikum Logistyczne w Kołaczku	1	
	razem	250	

Tab. Nr 10 Liczba dzieci dożywianych w przedszkolach i szkołach w gminie Szubin (stołówki)

l.p.	placówka	Liczba dzieci
1	Zespół Szkół w Szubinie	
	Szkoła podstawowa nr2	88
	Gimnazjum nr 2	34
2	Przedszkole Samorządowe nr 2 w Szubinie	38
3	Przedszkole Samorządowe nr 3 w Szubinie	44
4	Przedszkole Niepubliczne Słoneczko w Szubinie	5
5	Przedszkole Niepubliczne Smerfuś w Rynarzewie	2
6	Przedszkole Niepubliczne Iguś w Zamościu	2
7	Zespół Szkół Specjalnych w Szubinie	23
8	Zespół Szkół Ponadgimnazjalnych w Szubinie	3
razem		239

Tab. Nr 11 Liczba dzieci z gminy Szubin dożywianych w placówkach szkolnych poza gminą Szubin zgodnie z porozumieniami zawartymi pomiędzy Dyrektorem MGOPS w Szubinie a Dyrektorem danej placówki

l.p.	placówka	Liczba dzieci	
1	Przedszkole w paterku	2	
2	Zespół Szkół w Paterku	1	
3	Technikum Inżynierii Środowiska i Agrobiznesu w Poznaniu	1	
4	Technikum lesne w Tucholi	1	
5	Specjalny Ośrodek Wychowawczy w Kcyni	6	
6	Specjalny Ośrodek Szkolno - Wychowawczy wNr3 w Bydgoszczy	1	
7	Specjalny Ośrodek Szkolno – Wychowawczy Nr1 dla Dzieci i Młodzieży słabo Widzącej i Niewidomej w Bydgoszczy	2	
8	Niepubliczne przedszkole BUZIACZEK w Bydgoszczy	1	
9	Bursa nr 3 w Bydgoszczy ZSZ START	1	
10	Zespół Szkół Centrum Kształcenia Rolniczego w Bydgoszczy	1	
11	Niepubliczne przedszkole Wesoła Piątka w Nakle	1	
12	Zespół Szkół Specjalnych w Karnowie	1	
13	Gąsawskie Stowarzyszenie Wspierania Inicjatyw Społeczno Wychowawczych – Zespół Szkół Niepublicznych w Gąsawie	2	
14	Zespół Szkół nr 9 w Bydgoszczy	1	
15	Młodzieżowy Ośrodek Wychowawczy w Debrznie	1	
16	Zespół Szkół w Mycielewie	Szkoła podstawowa	34
		gimnazjum	10
razem		67	

Szkoły współpracowały w realizacji programów wychowawczych i programów profilaktyki z Miejsko – Gminnym Ośrodkiem Pomocy Społecznej w Szubinie, Powiatowym Centrum Pomocy Rodzinie w Nakle nad Notecią, Komendą Powiatową Policji w Nakle nad Notecią, Prokuraturą Rejonową w Szubinie, Sądem Rejonowym w Szubinie, Urzędem Miejskim, Nadleśnictwem, Rejonową Biblioteką Publiczną i Szubińskim Domem Kultury, Starostwem Powiatowym w Nakle nad Notecią oraz podmiotami gospodarczymi i osobami fizycznymi. W roku sprawozdawczym szkoły były realizatorem działań Gminnego Programu Profilaktyki Rozwiązywania Problemów Alkoholowych i Narkomanii.

Wśród przedsięwzięć realizowanych przez szkoły dla realizacji programów nauczania, programów wychowawczych i profilaktycznych wymienić należy uroczystości patriotyczne z okazji rocznicy uchwalenia Konstytucji 3 Maja, Wybuchu II Wojny Światowej, Święta Niepodległości 11 listopada, obchody rocznicowe wybuchu Powstania Wielkopolskiego, uroczystości poświęcone patronom szkoły. W tradycji szkolnej utrwaliły się i były zorganizowane uroczystości z okazji świąt religijnych (Jasełka Bożonarodzeniowe, Przegląd Kolęd, Konkursy na kartę świąteczną), Dnia Babci i Dziadka, Dnia Nauczyciela, Dnia Ziemi, Dnia Dziecka, Ślubowania pierwszoklasistów. W 2015 roku od września do końca grudnia szkoły brały czynny udział w uroczystościach z okazji 650 – lecia Szubina. Organizowano także konkursy wiedzy i sprawności oraz różnego rodzaju zawody sportowe.

VII. Stan realizacji zadań oświatowych gminy na rzecz uczniów i szkół.

W roku szkolnym 2015/2016 realizowano szereg zadań wynikających z ustawowych obowiązków gminy na rzecz uczniów i szkół. Najważniejszym zrealizowanym zadaniem gminy było zabezpieczenie na odpowiednim poziomie przedszkolom i szkołom prowadzonym przez gminę środków finansowych na prowadzenie działalności, w tym na wynagrodzenia pracowników i eksploatację budynków, a także środków finansowych w formie dotacji do działających w gminie niepublicznych przedszkoli.

Realizując obowiązki określone w art. 17 ustawy o systemie oświaty dowożono lub refundowano rodzicom wydatki związane z dowożeniem do szkół uczniów niepełnosprawnych i zamieszkałych w znacznym oddaleniu od szkół.

Z uwagi na znaczne oddalenie od szkoły miejsca zamieszkania uczniów w roku szkolnym 2015/2016 zorganizowano dowożenie uczniów w systemie zamkniętym tzn. wynajęto autobusy do przewozu uczniów i zapewniono w nich fachową opiekę. w roku szkolnym 2015/2016 uczniowie niepełnosprawni dowożeni byli do Zespołu Szkół Specjalnych w Szubinie oraz Warsztatu Terapii Zajęciowej „PELIKAN” w Szubinie. Bus pokonuje dziennie około 210 km.

Zgodnie z dyspozycją art.90b i art.90m ustawy o systemie oświaty wspomagano uczniów w formie stypendiów szkolnych i zasiłków szkolnych. Z tej formy wsparcia korzystali uczniowie szkół podstawowych, gimnazjów ale także szkół ponadgimnazjalnych, którzy zamieszkują na terenie gminy.

VIII. Finansowanie zadań oświatowych

Wydatki na oświatę od wielu już lat stanowią ponad 40% bieżących wydatków budżetu gminy. Szczegółowe rozliczenie poniesionych wydatków stanowi treść sprawozdania z wykonania budżetu gminy za rok budżetowy 2015 i pierwsze półrocze roku 2016.

URZĄD MIEJSKI W SZUBINIE
Wydział Edukacji i Sportu

Naczelnik

Wydziału Edukacji i Sportu Urzędu Miejskiego w Szubinie

Wydziału Edukacji i Sportu

Marcel Nowicki

Informacja dot. stopnia realizacji inwestycji przyjętych w planie budżetu gminy na 2016 rok.

1. Budowa kanalizacji sanitarnej w miejscowościach Zamość, Żurczyn i Tur:
Opracowano dokumentację projektową i uzyskano stosowne pozwolenie na wykonanie robót budowlanych. Ze względu na znaczne koszty inwestycji jej realizacja zależna jest od pozyskania środków zewnętrznych. W związku z powyższym nie wykonano żadnych robót.
2. Budowa sieci wodociągowej w miejscowościach Kornelin, Zazdrość, Smolniki, Skórzewo II etap
Opracowano dokumentację projektową i uzyskano stosowne pozwolenia na wykonanie robót budowlanych. Ze względu na znaczne koszty inwestycji jej realizacja zależna jest od pozyskania środków zewnętrznych. W związku z powyższym nie wykonano żadnych robót.
3. Przebudowa drogi wojewódzkiej nr 246 poprzez wykonanie chodnika na odcinku 1,423 w km od 7+866 do km 9+289 od Samokłęsk Dużych do Samokłęsk Małych gm. Szubin dokumentacja. Opracowano dokumentację projektową Ponadto na przedmiotowe zadanie złożono wnioski o realizację tego zadania w 2017 r w ramach Drogowych Inicjatyw Samorządowych we współpracy z Zarządem Dróg Wojewódzkich.
4. Przebudowa ul. Składowej i Rzemieślniczej w Zamościu gm. Szubin:
W dniu 5 sierpnia 2016r. zawarto umowę na wykonanie przebudowy ul. Składowej i Rzemieślniczej w Zamościu. Za wykonanie przedmiotu umowy ustalono wynagrodzenie kosztorysowe w wysokości 514 243,36 zł brutto. Aktualnie trwają prace budowlane, gdzie zgodnie z umową termin zakończenia robót nastąpi do dnia 31 maja 2017r.
5. Budowa ulicy Klonowej, Brzozowej, Modrzewiowej w Szubinie – II etap:
W dniu 15 marca 2016r. zakończono budowę ulicy Klonowej w Szubinie wraz z odwodnieniem na odcinku od km 0+119,60 (od ulicy Leśnej) do km 0+402,45 (do ulicy Brzozowej) w tym: wykonanie jezdni o szerokości 5,0 m oraz chodnika o szerokości 2,0 m z kostki brukowej betonowej. Koszt budowy ulicy Klonowej wyniósł 479 999,49 zł brutto
6. Przebudowa ul. Powstańców Wielkopolskich w Szubinie:
W dniu 16 sierpnia 2016r. zawarto umowę na wykonanie przebudowy ul. Powstańców Wielkopolskich w Szubinie na odcinku od 0+270,05 do km 0+965. Za wykonanie przedmiotu umowy ustalono wynagrodzenie w wysokości 1 428.861,17 zł brutto. Zgodnie z umową termin zakończenia robót nastąpi do 30 czerwca 2017r.
7. Uzbrojenie w media terenów inwestycyjnych objętych miejscowym planem zagospodarowania przestrzennego dla terenu obejmującego część wsi Kowalewo i Słupy – dokumentacja, częściowe wykonanie robót.
W 2016r. trwała procedura podziałowa w/w gruntów przez Agencję Nieruchomości Rolnych. W związku z powyższym nie można było przystąpić do opracowania dokumentacji projektowej. Procedura dot. wyboru wykonawcy dokumentacji zostanie wszczęta w I połowie 2017r.
8. Przebudowa drogi gminnej nr 090510C Słupy – Kowalewo – Smolniki:
W dniu 30.09.2016r. zakończono przebudowę drogi gminnej nr 090510C Słupy – Kowalewo – Smolniki – I etap od km 1+000 do km 2+100. Wartość umowna przedmiotowej inwestycji wyniosła: 379 674,27 zł brutto z czego 71.250,00 zł. stanowi kwota uzyskanego dofinansowania jest z Funduszu Ochrony Gruntów Rolnych.
9. Budowa drogi łączącej ul. Kochanowskiego z ul. Nakielską w Szubinie:
W dniu 22.06.2016r. zawarto umowę na budowę drogi łączącej ul. Kochanowskiego z ul. Nakielską w Szubinie. Aktualnie trwają roboty budowlane. Wartość umowna przedmiotowej inwestycji wynosi: 749812,92 zł brutto. Termin zakończenia budowy do dnia 30.11.2016r. Przedmiotowa inwestycja jest współfinansowana z „Programu rozwoju gminnej i powiatowej infrastruktury drogowej na lata 2016 – 2019” w kwocie 382.156,92 zł. oraz dotacji Powiatu Nakielskiego w wysokości 202.848,64 zł.
10. Przebudowa dróg gminnych nr 090924C, 090949C i 091016C tj. ul. Ogrodowej, Tysiąclecia i Lipowej oraz drogi łączącej ul. Kcyńską z Tysiąclecia w Szubinie w tym dokumentacja:

- W dniu 31 grudnia 2015r. zawarto umowę na opracowanie dokumentacji projektowej wraz z uzyskaniem stosownego pozwolenia na wykonanie robót budowlanych. Do końca 2016r. zostanie opracowana dokumentacja projektowa natomiast wykonanie robót planowane jest w latach 2018-2020. Koszt opracowania dokumentacji wyniesie 103 935,00 zł brutto za wykonanie dokumentacji projektowej oraz 984,00 zł brutto za wydzielenie jednej działki. Realizacja tego zadania ma być finansowana ze środków ZIT.
11. Budowa drogi Słupy – Kowalewo – Smolniki (dojazd do terenów inwestycyjnych) – dokumentacja
W 2016r. trwała procedura podziałowa w/w gruntów przez Agencję Nieruchomości Rolnych. W związku z powyższym nie można było przystąpić do opracowania dokumentacji projektowej. Procedura dot. wyboru wykonawcy dokumentacji planowana jest w I połowie 2017r.
 12. Przebudowa parkingu przy ul. Placu Wolności w Szubinie – dokumentacja
W dniu 23.02.2016r. zawarto umowę na opracowanie dokumentacji projektowej. Zgodnie z umową termin opracowania dokumentacji projektowej ustalono do 15.12.2016r.
 13. Modernizacja odcinka drogi gminnej nr 090508C relacji Szubin-Grzeczna Panna – Samokłęski Duże
W dniu 12.07.2016r. zakończono modernizację odcinka drogi gminnej nr 090508C relacji Szubin-Grzeczna Panna – Samokłęski Duże o długości 1295 m i szerokości od 5,0 do 5,6 m z zastosowaniem emulsji asfaltowej oraz grysu kamiennego Koszt modernizacji drogi wraz z remontem dwóch przepustów drogowych w w/w drodze wyniósł 287 096,46 zł brutto z czego finansowane przy udziale środków Nadleśnictwa Szubin w kwocie 57.419,29 zł.
 14. Budowa chodnika przy ul. Sportowej w Szubinie
W dniu 30.09.2016r. zakończono budowę chodnika przy ul. Sportowej w Szubinie w tym wykonanie nawierzchni z betonowych płyt ażurowych dla 8 stanowisk postojowych w tym 1 stanowiska dla pojazdu osoby niepełnosprawnej. Koszt budowy chodnika wyniósł 83 116,00 zł brutto
 15. Modernizacja istniejącego murku okalającego Plac Wolności w Szubinie wraz z modernizacją opaski chodnikowej usytuowanej od strony Sądu-dokumentacja.
Zlecono opracowanie dokumentacji projektowej, która zgodnie z umową ma być wykonana do końca listopada 2016 r.
 16. Przebudowa drogi gminnej nr 091019C Dąbrówka Słupska-Wrzosy-Brzyskorzystew i nr 091017C Retkowo-Wrzosy
Opracowano dokumentację projektową oraz uzyskano pozwolenie na prowadzenie robót budowlanych. Realizacja przedmiotowej drogi planowana jest w 2017 r. przy udziale środków Funduszu Ochrony Gruntów Rolnych
 17. Budowa budynku mieszkalnego wielorodzinnego – na cele lokali komunalnych w Szubinie – dokumentacja
Ze względu na trwające w 2016r. procedury podziału gruntów pod w/w inwestycję nie można było rozpocząć procedury przetargowej na opracowanie dokumentacji projektowej. Procedura dot. wyboru wykonawcy dokumentacji planowana jest na przełomie roku 2016/2017..
 18. Zmiana sposobu użytkowania kotłowni oraz garaży przy ul. Broniewskiego 4 w Szubinie na cele lokali komunalnych
Opracowano dokumentację projektową oraz złożono wniosek o uzyskanie pozwolenia na budowę. Ponadto złożono wniosek do Banku Gospodarstwa Krajowego o uzyskanie na rok 2017 i 2018 dofinansowania w kwocie 265.069,30 zł. Całkowity koszt zadania wynosi 757.340,87 zł. W wyniku realizacji tego zadania powstanie 6 lokali komunalnych o łącznej powierzchni ok. 140,00 m².
 19. Przebudowa budynku przy ul. Winnicy 15 w Szubinie na cele świetlicy środowiskowej
Opracowano aktualizację dokumentacji projektowej w celu dostosowania planowanych robót do wymagań audytu energetycznego. Koszt aktualizacji dokumentacji wyniósł 9 225,00 zł brutto. Przedmiotowe zadanie ma być finansowane ze środków ZIT.
 20. Termomodernizacja i przebudowa budynku przy ul. Kcyńskiej 34 w Szubinie:

- Opracowano dokumentację projektową oraz złożono wnioski w Starostwie Powiatowym w Nakle n. Notecią o uzyskanie stosownego pozwolenia na budowę. Koszt opracowania dokumentacji wyniesie 83 025,00 zł brutto. Realizacja robót planowana jest w 2018 r.
21. Termomodernizacja oraz przebudowa budynku wielorodzinnego w Szubinie przy ul. Kościuszki 18
Opracowano dokumentację projektową i uzyskano stosowne pozwolenia na wykonanie robót budowlanych. Koszt dokumentacji wyniósł: 47 847,00 zł brutto.
22. Wymiana pokrycia dachowego budynku mieszkalno-użytkowego zlokalizowanego przy ul. Słonecznej w Szubinie.
Zlecono opracowanie dokumentacji projektowej. Realizację robót budowlanych planuje się w 2017 r.
23. Rozbiórka budynku przy ul. Kościuszki 18 wraz z zabezpieczeniem budynku głównego i zabezpieczeniem terenu:
Zakończono prace związane z rozbiórką budynku przy ul. Kościuszki 18 wraz z zabezpieczeniem budynku głównego oraz wykonaniem parkingu i nowego ogrodzenia. Koszt robót wyniósł: 171 433,53 zł brutto
24. Rozbiórka budynku gospodarczego na działce przy ul. Tysiąclecia w Szubinie i rozbiórka garaży 1 i 2 przy Urzędzie Miejskim w Szubinie
W dniu 9.09.2016r. zakończono prace związane z rozbiórką budynku gospodarczego na działce przy ul. Tysiąclecia w Szubinie oraz dokonano rozbiórki garaży 1 i 2 przy Urzędzie Miejskim w Szubinie. Koszt rozbiórek wyniósł łącznie 37 023,00 zł brutto z czego naliczono kary umowne za opóźnienie w wykonaniu przedmiotu umowy w kwocie 1 666,03 zł brutto
25. Termomodernizacja i przebudowa Zespołu Szkół w Rynarzewie
Opracowano dokumentację projektową oraz złożono wnioski w Starostwie Powiatowym w Nakle n. Notecią w celu uzyskania stosownego pozwolenia na wykonanie robót budowlanych. Umowny koszt opracowania dokumentacji wynosi 48 585,00 zł brutto. W ramach inwestycji planowana jest kompleksowa termomodernizacja obiektu szkoły w tym: docieplenie przegród zewnętrznych, częściową wymianę stolarki okiennej i drzwiowej, remont instalacji centralnego ogrzewania wraz z wymianą kotła c.o - kocioł na biomasę, wymianę oświetlenia na LED oraz montaż paneli fotowoltaicznych i kolektorów słonecznych Ponadto złożono wnioski preselekcyjny o uzyskanie dofinansowania ze środków ZIT. Koszt zadania wynosi 3.474.541,58 zł. z czego wnioskowano o dofinansowanie w kwocie 2.916.140,00 zł.
26. Termomodernizacja i przebudowa Zespołu Szkół w Kowalewie
Opracowano dokumentację projektową i uzyskano stosowne pozwolenia na prowadzenie robót budowlanych. Koszt opracowania dokumentacji wyniósł: 47 847,00 zł brutto. W ramach inwestycji planowana jest kompleksowa termomodernizacja obiektu szkoły w tym: docieplenie stropodachu, częściową wymianę stolarki drzwiowej, remont instalacji centralnego ogrzewania wraz z wymianą kotła c.o kocioł gazowy, wymianę oświetlenia na LED oraz montaż paneli fotowoltaicznych i kolektorów słonecznych Ponadto złożono wnioski preselekcyjny o uzyskanie dofinansowania ze środków ZIT. Koszt zadania wynosi 953.900,07 zł. z czego wnioskowano o dofinansowanie w kwocie 776.188,00 zł.
27. Rozbudowa SP w Turze wraz z wyposażeniem i adaptacją pomieszczeń na potrzeby świadczenia usług przedszkolnych
Opracowano dokumentację projektową oraz uzyskano stosowne pozwolenia na prowadzenie robót budowlanych. Koszt opracowania dokumentacji wyniósł: 48 585,00 zł brutto. Ponadto złożono wnioski prelekcyjny o uzyskanie dofinansowania ze środków ZIT. Koszt inwestycji wynosi 3.126.48,77 zł. z tego wnioskowano o dofinansowanie w kwocie 1.963.620,00 zł. W ramach zadania planowana jest rozbudowa szkoły wraz z wyposażeniem, budowa placu zabaw, budowa parkingu. W wyniku realizacji zadania powstaną cztery oddziały przedszkolne wraz zapleczem socjalnym dla około 100 dzieci.
28. Budowa domu dziennego pobytu dla osób starszych w Szubinie – dokumentacja
Ze względu na trwające w 2016r. procedury podziału gruntów pod w/w inwestycję nie można było rozpocząć procedury przetargowej na opracowanie dokumentacji projektowej. Procedura dot. wyboru wykonawcy dokumentacji planowana jest w I połowie 2017r.

29. Budowa kanalizacji sanitarnej i deszczowej na osiedlu Bydgoskim (ul. Mickiewicza, Dąbrowskiej, Słowackiego, Kasprowicza, Wyspiańskiego, Asnyka, Szenwalda, Prusa, Żeromskiego, Kochanowskiego, Wiejska, Reja) w Szubinie – dokumentacja.
Opracowano dokumentację projektową oraz uzyskano stosowne pozwolenie na prowadzenie robót budowlanych. Koszt opracowania dokumentacji wyniósł 84 870,00 zł brutto. Do końca 2016r. planowane jest złożenie wniosku o pożyczkę z Wojewódzkiego Funduszu Ochrony Środowiska i Gospodarki Wodnej na realizację I etapu w/w inwestycji.
30. Rewitalizacja plaży i miejsca rekreacyjno-wypoczynkowego w Wąsoszu wraz z przebudową drogi dojazdowej - dokumentacja
Procedura przetargowa wybrania koncepcji i opracowania dokumentacji projektowej rewitalizacji plaży i miejsca rekreacyjno-wypoczynkowego w Wąsoszu zaplanowana jest w pierwszej połowie 2017r.
31. Zagospodarowanie parku miejskiego przy ul. Kcyńskiej w Szubinie na cele rekreacyjne – dokumentacja.
Pismem z dnia 4.04.2016r. wystąpiono do Agencji Nieruchomości Rolnych Odział Terenowy w Bydgoszczy z prośbą o udzielenie prawa do dysponowania nieruchomością na cele budowlane działki nr 292/133 w Szubinie – stanowiącej część parku, a w przyszłości jej nieodpłatnego przekazania na rzecz Gminy. W odpowiedzi na pismo Agencja Nieruchomości Rolnych poinformowała, że przedmiotowa działka objęta jest umową dzierżawy do 2020r. i to dzierżawca ma prawo do dysponowania w/w nieruchomością na cele budowlane. Ponadto nie ma możliwości nieodpłatnego przekazania na rzecz Gminy działki nr 292/133, gdyż wyłącznie nieruchomości przeznaczone w miejscowym planie zagospodarowania przestrzennego lub w studium uwarunkowań i kierunków zagospodarowania przestrzennego na cele związane z realizacją inwestycji infrastrukturalnych służących wykonywaniu zadań własnych jak w zakresie wodociągów i zaopatrzenia w wodę, kanalizacji, usuwania i oczyszczania ścieków komunalnych itd. mogą być nieodpłatnie przekazane. Jednocześnie na pozostałej części parku znajduje się cmentarz ewangelicki oraz zgodnie z planem miejscowym w/w działka przeznaczona jest pod drogę. W powyższym stanie nie ma możliwości zrealizowania przedmiotowego zadania
32. Przebudowa, remont i wyposażenie świetlic wiejskich w miejscowościach Retkowo, Samokłęski Małe, Ciężkowo, Małe Rudy, Szaradowo.
W dniu 21 marca 2016r. zawarto umowę na opracowanie dokumentacji projektowej obejmującej remont świetlic w Ciężkowie oraz Małych Rudach. Zgodnie z umową termin opracowania dokumentacji ustalono do 30.11.2016r. Koszt opracowania dokumentacji dla świetlicy w Ciężkowie oraz Małych Rudach wyniesie łącznie: 31 611,00 zł brutto.
33. Kompleksowa termomodernizacja budynków świetlic w Retkowie i Żędowie
W dniu 6 września 2016r. zawarto umowę na opracowanie dokumentacji projektowej. Zgodnie z umową termin opracowania dokumentacji ustalono do 30 listopada 2016r. Koszt opracowania dokumentacji wyniesie 58 917,00 zł brutto. Inwestycja planowana jest do dofinansowania ze środków ZIT w ramach zadań termomodernizacyjnych.
34. Modernizacja budynku – remont dachu budynku Muzeum Ziemi Szubińskiej w Szubinie
W dniu 6 kwietnia 2016r. zawarto umowę na opracowanie dokumentacji projektowej. Koszt opracowania dokumentacji wyniesie 11 700,00 zł brutto.
35. Rewitalizacja zabytkowej części miasta Szubina – utworzenie miejsca wypoczynku i rekreacji dla mieszkańców – dokumentacja
Aktualnie trwa opracowanie Gminnego Programu Rewitalizacji. W ramach tego opracowania zostaną wyznaczone obszary, które będą miały być objęte rewitalizacją. Po opracowaniu programu będzie możliwość przeprowadzenia procedury przetargowej na wykonanie dokumentacji projektowej dla zadań planowanych na wyznaczonym obszarze
36. Rewitalizacja Gminy Szubin – dokumentacja
Aktualnie trwa opracowanie Gminnego Programu Rewitalizacji. W ramach tego opracowania zostaną wyznaczone obszary, które będą miały być objęte rewitalizacją. Po opracowaniu programu będzie możliwość przeprowadzenia procedury przetargowej na wykonanie dokumentacji projektowej dla zadań planowanych na wyznaczonym obszarze
37. Budowa boiska wielofunkcyjnego przy Szkole Podstawowej w Turze

W dniu 2 czerwca 2016r. zakończono budowę boiska wielofunkcyjnego o nawierzchni poliuretanowej (do piłki ręcznej, piłki siatkowej, tenisa ziemnego oraz dwóch boisk do koszykówki) o wymiarach 24,0 x 44,0 m, wraz z ogrodzeniem, furtką i bramą wjazdową oraz piłkochwytem i niezbędnym wyposażeniem w urządzenia sportowe. Koszt wykonania boiska wyniósł 344 400,00 zł brutto z 105.000,00 zł. czego finansowane było ze środków Ministerstwa Sportu

38. Budowa placu zabaw na osiedlu wielorodzinnym w Szubinie

W dniu 26.09.2016r. zakończono budowę placu zabaw na osiedlu wielorodzinnym w Szubinie w tym zdemontowano istniejące elementy. Koszt budowy placu zabaw wyniósł 133 461,03 zł brutto z czego 36.000,00 zł finansowane było przez Spółdzielnię Mieszkaniową w Szubinie.

39. Zagospodarowanie terenu przy Stadionie Miejskim w Szubinie na cele rekreacyjno-sportowe
Procedura przetargowa wyboru wykonawcy na opracowanie dokumentacji projektowej planowana jest do końca 2016r.

40. Zagospodarowanie parku miejskiego przy ul. Nakielskiej w Szubinie

Została przeprowadzona procedura przetargowa na opracowanie koncepcji oraz dokumentacji projektowej zagospodarowania parku miejskiego przy ul. Nakielskiej w Szubinie. Zgłosiły się dwie firmy z czego jedna nie spełniła warunków zamówienia. Aktualnie są opracowywane trzy koncepcje, z których w ramach konkursu zostanie wybrana najlepsza koncepcja wg której zostanie wykonany projekt. Zadanie przewidziane jest do dofinansowania ze środków ZIT. .

41. „Blżej gwiazd” – utworzenie Centrum Astronomiczno, Kulturalno – Dydaktycznego w Niedźwiadach gm. Szubin – etap I (przebudowa)

Opracowano dokumentację projektową oraz uzyskano stosowne pozwolenie na prowadzenie robót budowlanych. Ze względu na znaczne koszty inwestycji jej realizacja zależna jest od pozyskania środków zewnętrznych.

42. Prace konserwatorskie przy zabytkach-ruinach zamku rycerskiego w Szubinie

Opracowano program prac konserwatorskich dla ruin zamku rycerskiego w Szubinie, który został uzgodniony z Wojewódzkim Urzędem Ochrony Zabytków w Toruniu Delegatura w Bydgoszczy. Na podstawie opracowanego programu zostanie wszczęte postępowanie przetargowe w sprawie wyboru wykonawcy dokumentacji budowy. Zadanie planowane jest do dofinansowania ze środków ZIT.

26.10.2016r.

NACZELNIK WYDZIAŁU



Piotr Kmiec