

Załącznik Nr⁹
do protokołu Nr VI/15
z dnia 31.03.2015 r.

SPRAWOZDANIE Z DZIAŁALNOŚCI MGOPS W SZUBINIE ZA ROK 2014

$E=mc^2$
„EFEKT = MOTYWACJA x CIEŻKA PRACA²”

**SPRAWOZDANIE
Z DZIAŁALNOŚCI MIEJSKO-GMINNEGO
OŚRODKA POMOCY SPOŁECZNEJ
W SZUBINIE
ZA ROK 2014**



SPRAWOZDANIE Z DZIAŁALNOŚCI MGOPS W SZUBINIE ZA ROK 2014

Spis treści

strona

Wprowadzenie

str.3

I. DZIAŁANIA MGOPS W ZAKRESIE INTEGRACJI SPOŁECZNEJ

str.4

1. Poziom i struktura wydatków MGOPS w roku 2014

str.4

2. Obszary marginalizacji i wykluczenia społecznego klientów pomocy społecznej

str.5

3. System finansowego wsparcia rodzin

str.8

3.1. Świadczenia pomocy społecznej

str.8

3.2. Usługi opiekuńcze

str.10

4. Reintegracja społeczna i zawodowa bezrobotnych

str.11

4.1. Prace społecznie użyteczne

str.11

5. Ograniczanie skutków bezdomności

str.11

5.1. Schroniska i noclegownie

str.12

6. Stymulacja zmian funkcjonowania rodziny

str.12

6.1. Praca socjalna z rodziną

str.12

6.2. Projekty socjalne

str.13

II. POTRZEBY MGOPS NA ROK 2015-2016

str.15

1. Potrzeby Ośrodka

str.15

Aneks

str.19

Wprowadzenie

Niniejszym dokumentem Dyrektor Miejsko-Gminnego Ośrodka Pomocy Społecznej w Szubinie przedstawia Radzie Miejskiej w Szubinie działania Ośrodka w roku 2014 oraz potrzeby w zakresie pomocy społecznej na rok 2015 i 2016. Obowiązek przedstawienia rocznego sprawozdania z działalności Ośrodka wynika z treści art.110 ust.9 ustawy z dnia 12 marca 2004 roku o pomocy społecznej.

Działalność MGOPS w Szubinie w roku 2014 wpisala się w ramy lokalnej polityki społecznej poprzez realizację głównych zamierzeń, zawartych w Strategii Integracji i Rozwiązywania Problemów Społecznych Szubina, przyjętej na lata 2008-2015 Uchwałą Rady Miejskiej Nr XXIX/207/2008 z dnia 30 grudnia 2008 roku. Dokument ten sprecyzował długofalowe kierunki działań miasta i gminy w zakresie **przeciwdziałania wykluczeniu społecznemu**.

Ograniczenie marginalizacji osób i rodzin poprzez wspieranie ich w wysiłkach zmierzających do zaspokojenia niezbędnych potrzeb i umożliwienie im życia w warunkach odpowiadających godności człowieka, a także zapobieganie i przeciwdziałanie sytuacjom utrudniającym życiowe usamodzielnienie i integrację ze środowiskiem, stanowiły ustawowy cel działania ośrodka w roku 2014. Różnorodne instrumenty pomocy pieniężnej i niepieniężnej z zakresu pomocy społecznej, dodatków mieszkaniowych, świadczeń rodzinnych oraz pomocy osobom uprawnionym do alimentów stworzyły spójny system działań interwencyjnych Gminy na rzecz polityki społecznej.

Rozmiar interwencji socjalnej Ośrodka zależy od zmiennych uwarunkowań społeczno-gospodarczych miasta i gminy. Warunki te tworzą swoistą mapę procesów, na tle której uwidaczniają się obszary czynników ryzyka socjalnego. Dla skali działań Ośrodka w roku 2014 istotne znaczenie miały m.in. czynniki demograficzne gminy oraz możliwości lokalnego rynku pracy, stan finansów państwa i gminy.

Według stanu na dzień 31 grudnia 2014 roku Gminę i Miasto Szubin zamieszkiwało 23.734 mieszkańców, co oznacza wzrost w tym zakresie.

Czynnikiem, który od wielu lat determinuje poziom interwencji socjalnej Ośrodka jest sytuacja na szubińskim rynku pracy. Dane statystyczne wskazują na tendencję wzrostu bezrobocia (22%) jako czynnika ryzyka socjalnego. Poziom bezrobocia to czynnik, który determinuje rozmiary interwencji socjalnej i rodzaje działań integracyjnych Ośrodka.

Niniejsze sprawozdanie przedstawia poziom realizacji zadań Miejsko-Gminnego Ośrodka Pomocy Społecznej w Szubinie w roku 2014 w zakresie przeciwdziałania zjawiskom marginalizacji i wykluczenia społecznego w kontekście długofalowych celów strategicznych, zawartych w Strategii Integracji i Rozwiązywania Problemów Społecznych Szubina na lata 2008-2015.

W sprawozdaniu przedstawiono aktywność Ośrodka, najbardziej istotną w procesie przeciwdziałania zjawiskom marginalizacji i wykluczenia społecznego. Wyróżniono aspekt finansowy realizacji powierzonych zadań, a także instrumenty oddziaływania Ośrodka wg kategorii istotności obszarów problemowych, zdiagnozowanych na tle ogólnej analizy sytuacji odbiorców systemu pomocy socjalnej Ośrodka. Zakres przedmiotowy udzielanej pomocy socjalnej został zdeterminowany wystąpieniem czynników ryzyka socjalnego czyli sytuacji, które trwając

w czasie wywołują niekorzystne skutki dla funkcjonowania osób i rodzin, których beneficjenci systemu nie mogą w sposób samodzielny pokonać przy wykorzystaniu własnych uprawnień, możliwości i zasobów.

Dokument opisuje również zdiagnozowane potrzeby społeczności lokalnej w zakresie pomocy społecznej na rok 2015 i 2016.

I. DZIAŁANIA MGOPS W ZAKRESIE INTEGRACJI SPOŁECZNEJ

Miejsko-Gminny Ośrodek Pomocy Społecznej w Szubinie funkcjonuje jako samorządowa jednostka organizacyjna pomocy społecznej. Podstawowym trzonem jego działalności jest realizacja zadań z zakresu pomocy społecznej w oparciu o instrumenty, określone w ustawie o pomocy społecznej, ustawie o wspieraniu rodziny i pieczy zastępczej, a więc podejmowanie takich działań, których celem jest udzielanie osobom różnych form wsparcia, pozwalających na przezwycięzenie trudnych sytuacji życiowych, których nie są one w stanie samodzielnie pokonać przy wykorzystaniu własnych umiejętności, możliwości, zasobów i uprawnień.

Zgodnie z postanowieniami Statutu Ośrodek realizuje zadania pomocy społecznej poprzez: realizację szeregu ustaw oraz tworzenie warunków organizacyjnych funkcjonowania pomocy społecznej, analizę i ocenę zjawisk rodzących zapotrzebowanie na świadczenia pomocy społecznej, przyznawanie i wypłacanie przewidzianych ustawą świadczeń, pobudzanie społecznej aktywności w zaspokajaniu niezbędnych potrzeb życiowych osób i rodzin oraz świadczenie pracy socjalnej. W myśl postanowień Statutu Ośrodek może realizować inne zadania, powierzone mu przez właściwe organy na podstawie ustaw.

1. Poziom i struktura wydatków MGOPS

Finansowa realizacja zadań Ośrodka w roku 2014 wykazuje tendencję wzrostową. Wydatki Ośrodka w roku 2014 w łącznej wysokości – 6.704.140zł. stanowią 107% wydatków z roku ubiegłego. Analizę porównawczą wydatków w latach 2013-2014 w poszczególnych działach klasyfikacji budżetowej przedstawia zestawienie poniżej.

Tabela 1. Dynamika wzrostu wydatków MGOPS w latach 2012-2013

Dział klasyfikacji budżetowej	Wydatki		Dynamika zmian w % 3= 2:1
	2013 rok	2014 rok	
	1	2	
Ochrona zdrowia	917	1.170	127
Pomoc społeczna	6.045.754	6.702.970	111
Pozostałe zadania w zakresie polityki społecznej	229.360	0	-
Razem	6.276.031	6.704.140	107

Źródło: opracowanie własne

Wzorem lat ubiegłych wydatki Ośrodka w roku 2014 finansowane były z różnych źródeł:

- z budżetu państwa – w kwocie – 3.222.990 zł.
- z budżetu gminy – w kwocie – 3.481.150 zł.

Udział procentowy źródeł finansowania wydatków MGOPS w roku 2014 wskazuje na dominującą rolę budżetu gminy.

Łączna kwota wydatków w roku 2014 obejmuje realizację zadań zleconych w wysokości –169.916 zł. oraz zadań własnych w wysokości – 6.534.224zł. Szczegółową strukturę wydatków uwzględniającą rodzaje realizowanych zadań przedstawia zestawienie poniżej.

SPRAWOZDANIE Z DZIAŁALNOŚCI MGOPS W SZUBINIE ZA ROK 2014

Tabela 2. Struktura wydatków MGOPS w 2014 w podziale na zadania

Dział	Rozdz.	Wyszczególnienie	Wykonanie łącznie	Dotacja	Wkład własny
851		Ochrona zdrowia			
	85195	Pozostała działalność	1170	1170	0
852		Pomoc społeczna			
	85202	Domy pomocy społecznej	755.657	0	755.657
	85204	Rodziny zastępcze	10.867	0	10.867
	85205	Przeciwdziałanie przemocy	2.000	0	2.000
	85206	Wsparcie rodzin	148.459	81.118	67.341
		Prowadzenie placówki wsparcia dziennego KU	13.195	0	13.195
	85213	Składki na ubezpieczenia zdrowotne opłacane za świadczeniobiorców	34.606	34.606	0
	85214	Zasiłki i pomoc w naturze			
		Zasiłki okresowe	1.476.516	1.476.516	0
		Zasiłki celowe	112.787	0	112.787
		Schronienia	67.264	0	67.264
	85216	Zasiłki stałe	454.029	454.029	0
	85219	Ośrodki pomocy społecznej	1.463.983	333.367	1.130.616
	85228	Usługi opiekuńcze	1.083.924	0	1.083.924
		Specjalistyczne usługi opiekuńcze	168.746	168.746	0
	85295	Pozostała działalność			
		Program „Pomoc państwa w zakresie dożywiania”	843.438	673.438	170.000
		Program osłonowy na posiłek	17.905		17.905
		Prace społecznie użyteczne	36.559	0	36.559
		Gminny program aktywności fizycznej seniorów	13.035	0	13.035
Razem			6.704.140	3.222.990	3.481.150

Źródło: opracowanie własne

SPRAWOZDANIE Z DZIAŁALNOŚCI MGOPS W SZUBINIE ZA ROK 2014

Niektóre zadania własne z zakresu pomocy społecznej były wzorem lat ubiegłych dofinansowane z budżetu państwa. Dofinansowanie to objęło m.in. zasiłki okresowe i zasiłki stałe z pomocy społecznej, realizację programu pomocy państwa w dożywianiu oraz utrzymanie ośrodka pomocy społecznej. Łączna wartość dofinansowania z budżetu państwa do zadań własnych w roku 2014 wyniosła – 3.222.990 zł.

Środki finansowe, którymi MGOPS dysponował w roku 2014 stworzyły fundamenty dla różnorodnej działalności Ośrodka w obszarze możliwości zastosowania świadczeń pieniężnych, pomocy w naturze i usługach, adekwatnych do potrzeb zdiagnozowanych w rodzinach beneficjentów Ośrodka.

2. Obszary marginalizacji i wykluczenia społecznego klientów pomocy społecznej

Wykluczenie społeczne zdefiniowane zostało w kategorii problemu społecznego jako skrajny wyraz marginalizacji osób i rodzin. Jego efektem jest brak lub ograniczenie możliwości uczestnictwa ludzi w wielu ważnych aspektach życia społecznego. Ekskluzja społeczna to zjawisko dynamiczne i wielowymiarowe. Jego cechą charakterystyczną jest kumulacja rozmaitych wymiarów marginalności, tj. upośledzenia, ubóstwa, deprywacji potrzeb i dóbr materialnych, braku umiejętności adaptacji. Źródła ekskluzji w opinii badaczy problemu marginalizacji i wykluczenia społecznego to 3 elementy wzajemnie siebie wzmacniające:

- jednostka wykluczana (indywidualne cechy człowieka)
- sytuacja wykluczająca (bariery dostępu do praw, usług i dóbr)
- społeczne funkcjonowanie jednostki (relacje z innymi członkami społeczności).¹

Przedstawiona definicja wykluczenia społecznego dotyczy różnych sfer życia osób i rodzin, prowadząc w konsekwencji do stanu eliminacji z życia społecznego. W tym kontekście populacja osób, korzystających z pomocy społecznej stanowi grupę mieszkańców już wykluczonych społecznie lub zagrożonych ryzykiem marginalizacji.

W roku sprawozdawczym pomocą społeczną objęto łącznie **1.118** rodzin, liczących 3.238 członków.

Analizę liczby rodzin, objętych działaniami pomocy społecznej w latach 2012-2013 – 2014 wg kryterium rodzaju udzielonej pomocy przedstawia tabela 3.

Tabela 3. Liczba rodzin korzystających z pomocy społecznej w latach 2012 – 2013 - 2014

Wyszczególnienie	2012 rok	2013 rok	2014 rok
	2	3	4
1.Ogólna liczba rodzin objętych pomocą społeczną ośrodka	1035	1116	1118
2.Liczba rodzin objętych pomocą finansową i naturze	896	1106	1080
3.Liczba rodzin objętych pracą socjalną	139	100	38
4. Liczba osób objęta kontraktami socjalnymi	52	128	74

Źródło: opracowanie własne

Z przedstawionego zestawienia wynika, że w roku 2014 ogólna liczba rodzin beneficjentów pomocy społecznej nie zmieniła się w stosunku do roku poprzedniego. Wyraźną tendencję zniżkową wykazuje natomiast poziom osób objętych tylko pracą socjalną.

¹ Narodowa Strategia Integracji Społecznej dla Polski, 

SPRAWOZDANIE Z DZIAŁALNOŚCI MGOPS W SZUBINIE ZA ROK 2014

Populacja rodzin korzystających z pomocy społecznej jest zróżnicowana. Różnorodność dotyczy zarówno struktury wiekowej beneficjentów, liczebności gospodarstw domowych, typów rodzin, a także obszarów problemowych określanych mianem dysfunkcji rodziny.

Analiza struktury rodzin beneficjentów pomocy społecznej pod kątem liczby osób tworzących gospodarstwo domowe wskazuje, że liczną grupę stanowią gospodarstwa jednoosobowe. W roku 2014 odnotowano 404 takich rodzin.

Przedstawione dane wskazują, że gospodarstwa 1 i 2-osobowe są najbardziej narażone na ryzyko trudności życiowych, których samodzielnie nie są w stanie pokonać, co decyduje o konieczności wejścia w system pomocy społecznej.

Rodzaj gospodarstwa domowego nie jest jedynym czynnikiem ryzyka socjalnego. Wśród rodzin objętych pomocą społeczną znaczącą pozycję w roku 2014 zajmują rodziny z dziećmi. W utrzymującej się ogólnej liczbie beneficjentów pomocy społecznej w roku 2014 odnotowano zmiany liczby określonych typów rodzin w stosunku do roku poprzedniego. Zestawienie tabelaryczne poniżej obrazuje dynamikę zmian.

Tabela 4. Wybrane typy rodzin objęte pomocą w latach 2012-2013-2014

Typ rodziny	2012		Rok 2013		Rok 2014		
	liczba rodzin	liczba osób w rodzinach	liczba rodzin	liczba osób w rodzinach	liczba rodzin	liczba osób w rodzinach	8= 6:4 %
rodziny z dziećmi, w tym:	553	2291	583	2376	603	2417	103
rodziny z 1 dzieckiem	198	597	210	630	220	660	105
rodziny niepełne, w tym:	158	514	161	477	180	507	112
rodziny z 1 dzieckiem	78	182	75	150	87	174	116
rodziny emerytów i rencistów, w tym:	185	414	180	375	173	389	96
prowadzące 1-osobowe gospodarstwo domowe	79	79	82	82	69	69	84
liczba rodzin ogółem	1035	3085	1116	3226	1118	3238	100

Źródło: opracowanie własne na podstawie sprawozdania MPiPS-03 za rok 2012 i 2013 i 2014

Czynnikami, które stanowią ryzyko marginalizacji lub dowód wykluczenia społecznego są obszary problemowe, zdiagnozowane w rodzinach korzystających z pomocy społecznej. Obszary te wpływają destruktywnie na funkcjonowanie rodziny. Tabela poniżej przedstawia zdiagnozowane w roku 2014 powody, trudności życiowych rodzin, uzasadniające przyznanie pomocy.

Tabela 5. Powody przyznania pomocy społecznej rodzinom w roku 2014

Powód trudnej sytuacji życiowej	2014		
	liczba rodzin	Liczba osób w rodzinach	Udział % w ogólnej liczbie rodzin
ubóstwo	912	2700	82
długotrwała, ciężka choroba	335	880	30
bezrobocie	714	2209	64
niepełnosprawność	311	828	28
alkoholizm	36	84	3
bezradność w sprawach opiekuńczo-	229	831	20

SPRAWOZDANIE Z DZIAŁALNOŚCI MGOPS W SZUBINIE ZA ROK 2014

wychowawczych, w tym:			
rodziny niepełne	170	536	15
rodziny wielodzietne	39	235	3
bezdomność	32	39	3
ochrona macierzyństwa	233	1079	21
trudności po zwolnieniu z ZK	23	41	2
przemoc w rodzinie	7	25	1
zdarzenie losowe	6	14	1
Faktyczna liczba	1118	3238	

Źródło: opracowanie własne na podstawie sprawozdania MPiPS-03

Z przedstawionych danych wynika, że wzorem lat ubiegłych najpoważniejszą trudnością życiową klientów pomocy społecznej jest ubóstwo, obejmujące 82% rodzin (kryterium dochodowe dla osoby w rodzinie 456zł i 542zł dla osoby samotnej). Kolejnymi poważnymi obszarami problemów są: długotrwała choroba, bezrobocie i niepełnosprawność.

Zdiagnozowane obszary problemowe w rodzinach ubiegających się o pomoc generują działania, zapobiegające dalszej deprivacji potrzeb i pogłębianiu się niekorzystnych zjawisk. W tym kontekście fundamentalnego znaczenia nabierają działania Ośrodka zapobiegające marginalizacji i wykluczeniu, a także wspomagające ponowne włączenie się osób już wykluczonych w główny nurt życia społeczności lokalnej. Umożliwia to system finansowego wsparcia dla rodzin oraz szeroki wachlarz działań w ramach pracy socjalnej.

3. System finansowego wsparcia rodzin

3.1 Świadczenia pomocy społecznej

Najniższy poziom dochodów posiadanych przez rodzinę określa grupę beneficjentów pomocy społecznej. Grupa ta pomimo wsparcia funkcji ekonomicznej rodziny poprzez fundusz alimentacyjny, dodatki mieszkaniowe, świadczenia rodzinne w dalszym ciągu wykazuje cechy niedostatku i ubóstwa, które rodzą realne zagrożenie wystąpienia zjawiska marginalizacji i wykluczenia społecznego.

W roku 2014 z pomocy społecznej w formie świadczeń pieniężnych i świadczeń w naturze korzystało łącznie **1.118** rodzin (3.238 osób w rodzinach) z terenu miasta i gminy Szubin. Poziomy liczyby korzystających rodzin w kolejnych miesiącach roku podlegał wahaniom. Najwyższy odnotowano w miesiącach styczniu i grudniu, najniższy w miesiącu lipcu.

Przedstawione dane wskazują na cykliczność systemu finansowego wspierania beneficjentów pomocy społecznej, którego spadek przypada na miesiące sezonu letniego.

Świadczenia pieniężne i w naturze uzupełniały deficyty budżetu domowego, służąc wszystkim członkom rodziny.

Wśród dominujących form świadczeń pieniężnych w roku 2014 dużą pozycję wydatkową zajmuje **zasiłek stały**, wspierający osoby niezdolne do pracy z powodu wieku lub niepełnosprawności, pozostające w ubóstwie. Jest to świadczenie obligatoryjne, przysługujące w ściśle określonych sytuacjach. Osoba niepełnosprawna ubiegająca się o przyznanie tej formy pomocy musi posiadać co najmniej umiarkowany stopień niepełnosprawności, orzeczony przez zespół ds. orzekania o niepełnosprawności, a także wykazać brak uprawnień do świadczeń z ubezpieczenia społecznego. Dodatkowym warunkiem jest wysokość posiadanych dochodów, która ma wpływ na kwotę przyznawanego świadczenia, które w swej maksymalnej wysokości wynosiło – 529zł. W 2014r. korzystało 122 osób. Za osoby 94 mające ustalone uprawnienie do zasiłku stałego i nie posiadające innego tytułu do ubezpieczenia zdrowotnego, Ośrodek opłacał

SPRAWOZDANIE Z DZIAŁALNOŚCI MGOPS W SZUBINIE ZA ROK 2014

składki na ubezpieczenie zdrowotne w wysokości 9% pobieranego świadczenia, które stanowiły gwarancję uzyskania świadczeń zdrowotnych z Narodowego Funduszu Zdrowia.

Z analizy przedstawionych danych wynika, że **zasilek celowy** pozostaje ważnym instrumentem finansowego wsparcia rodzin. Korzystały z niego 2.286 osoby żyjące w 782 rodzinach. W roku 2014 zasiłek celowy przyznawano w zdecydowanej większości na zakup żywności. Wydatki na ten cel wyniosły 516.610 zł. co stanowiło 61% całości kosztów Programu. Waga tego świadczenia w roku 2014 jest konsekwencją realizacji wieloletniego programu państwa w zakresie dożywiania. Program dożywiania oprócz wypłaty zasiłków celowych na zakup posiłku lub żywności w celu jego przygotowania, przewidywał również realizację pomocy w formie posiłków w 14 szkołach dla dzieci z terenu miasta i gminy Szubin oraz innych placówkach, do których uczęszczają dzieci z gminy Szubin (np.szkoly specjalne, internaty, przedszkola) po podpisaniu stosownych porozumień. Jednak ta forma pomocy z roku na rok cieszy się większym zainteresowaniem świadczeniobiorców. W roku 2014 grupa 740 dzieci korzystała z gorącego posiłku. Pozostałe zasiłki celowe przeznaczone były m.in. na zakup leków, opału i energii elektrycznej.

Zasiłek okresowy w zdecydowanej większości przypadków był przyznawany z tytułu bezrobocia. W roku 2014 z tytułu bezrobocia zasiłki okresowe przyznano 656 rodzinom, co stanowi 59% wszystkich rodzin, objętych pomocą. Z tytułu długotrwałej choroby zasiłek okresowy przyznano – 44 rodzinom, z powodu niepełnosprawności - 53 rodzinom.

Analiza danych wskazuje również, że zasiłek okresowy poprzez kwotę wypłaconych świadczeń, był główną formą wsparcia gospodarstw domowych beneficjentów pomocy społecznej. W roku 2013 zasiłek okresowy przyznano 711 rodzinom, w 2012r. 637 rodzinom, Dynamikę wydatków na wypłatę świadczeń oraz liczby korzystających z nich osób w latach 2012-2013 -2014 przedstawia następujące zestawienie.

Tabela 6. Świadczenia pieniężne pomocy społecznej w latach 2012-2013-2014

forma pomocy	rok 2012		rok 2013		Rok 2014	
	liczba korzystających osób	kwota świadczeń w zł	liczba korzystających osób	kwota świadczeń w zł	liczba korzystających osób	kwota świadczeń w zł
	1	2	3	4	5	6
zasiłki stałe	120	368.161	110	426.090	122	454.029
zasiłki okresowe	637	981.782	711	1.529.613	693	1.476.516
posiłki dla dzieci w szkołach (w ramach programu dożywiania)	701	307.131	780	332.978	740	326.828
sprawienie pogrzebu	2	7.100	0	0	0	0
opłaty za pobyt w domu pom. sp.	30	707.572	29	690.079	30	755.657
składki zdrowotne	94	32.096	86	33.974		34.606
zasiłki celowe	870	581.003	956	699.547	794	595.902
Razem		2.984.845		3.712.281		3.643.538

Źródło: opracowanie własne

Przedstawione dane wykazują, że najwyższą tendencję wzrostu odnotowano w przypadku wypłaty zasiłków stałych. Wzrosły również opłaty za pobyt w domu pomocy społecznej. W roku 2014 skierowano do placówek 4 nowe osoby (2 zostały umieszczone, 2 zmarły, a 1 zrezygnowała). Obecnie - 20.03.2015r. trzy osoby oczekują na miejsce w dps. - 1 osoba z postanowienia sądowego o konieczności umieszczenia bez jej zgody. Przyczyny wzrostu ilości osób, kierowanych do domów pomocy społecznej tkwią w konieczności zagwarantowania im całodobowej opieki, której są pozbawione w miejscu zamieszkania. Przyczynami wzrostu wydatków są głównie rosnące z roku na rok koszty utrzymania mieszkańców w domach pomocy społecznej.

3.2 Usługi opiekuńcze

Osoby, które z powodu wieku, choroby, niepełnosprawności lub innych przyczyn wymagały pomocy innych osób, a były jej pozbawione, korzystały z niepieniężnej pomocy społecznej w formie usług opiekuńczych, świadczonych w miejscu zamieszkania beneficjenta.

W roku 2014 usługami opiekuńczymi objęto 132 rodziny/osób oraz 16 osób (głównie dzieci) korzystało ze specjalistycznych usług opiekuńczych przeznaczonych dla osób z zaburzeniami psychicznymi.

Do najważniejszych problemów ludzi starszych i niepełnosprawnych należy samotność i poczucie nieprzydatności. Prowadzą one do stopniowej marginalizacji i wykluczenia ze społeczności lokalnej. Przesłaniem niesionej przez ośrodek pomocy jest zapobieganie temu zjawisku, zwłaszcza wśród osób samotnych. Umożliwienie prawidłowego funkcjonowania podopiecznych Ośrodka w środowisku domowym to istota usług opiekuńczych. Większość beneficjentów nie dopuszcza możliwości spędzenia schyłku swojego życia w obcym miejscu. Opiekunki w większości są osobami z wieloletnim doświadczeniem w pracy z osobami niepełnosprawnymi i starszymi. Niejednokrotnie akceptacja ze strony podopiecznych jest tak duża, że traktowane są jak najbliżsi członkowie rodziny, a w przypadku osób samotnych często stają się nieformalnymi członkami rodziny. Ośrodek ściśle współpracuje z rodzinami, dążąc do maksymalnego ich zaangażowania w organizację opieki dla niepełnosprawnych beneficjentów. Współpraca ma zapewnić maksymalną kompensację malejącej wraz z wiekiem samodzielności zaspokajania potrzeb oraz ograniczanie barier społecznych.

Katalog wykonywanych usług dostosowany jest indywidualnie do potrzeb podopiecznego. Zapewnienie pomocy przy czynnościach higieniczno-pielęgnacyjnych dotyczy ok.80% beneficjentów usług. Dokonywanie zakupów oraz przygotowanie lub dostarczenie posiłków do miejsca zamieszkania świadczone jest 70 % podopiecznym. Wskazany zakres usług dotyczy wszystkich podopiecznych w wieku 80 lat i starszych. W pozostałych grupach wiekowych osób dorosłych występują powyższe czynności, ale nie zawsze łącznie. Część klientów wymaga pomocy tylko w czynnościach higieniczno-pielęgnacyjnych, inni zaś w sprawach związanych z zaopatrzeniem w żywność, przygotowaniem posiłków, utrzymaniem czystości mieszkania, paleniem w piecu i zaopatrzeniem w węgiel, wykonywaniem zabiegów zleconych przez lekarza oraz zapewnieniem kontaktów z otoczeniem. Wymiar pomocy uzależniony jest od sytuacji rodzinnej, zdrowotnej, materialnej oraz warunków mieszkaniowych.

Łączna ilość świadczonych godzin usług w roku 2014 osiągnęła poziom 68.417 godzin, w tym usługi zwykłe – 65.185 godziny, usługi specjalistyczne 3.232 godziny.

Wśród specjalistycznych usług opiekuńczych świadczonych w miejscu zamieszkania na szczególną uwagę zasługują usługi na rzecz dzieci chorych na autyzm. Ten rodzaj usług prowadzony jest w ramach programu stymulującego. Programy zajęć z dziećmi przygotowują specjaliści prowadzący terapię, z uwzględnieniem indywidualnych potrzeb każdego dziecka. Autyzm to choroba, której cechą charakterystyczną są problemy z komunikacją uczuć i związkami społecznymi, występują również kłopoty z integracją wrażeń zmysłowych. Usługi te uzyskały wysoką ocenę wśród rodziców świadomych faktu, że ich dzieci mogą w przyszłości znaleźć się w grupie osób szczególnie narażonych na wykluczenie i marginalizację. Terapia dostarcza nowych bodźców do działania całej rodzinie, niesie wsparcie i pozwala spojrzeć na problemy dziecka autystycznego z innej perspektywy. Tą formą pomocy w roku 2014 objęto 16 dzieci.

4. Reintegracja społeczna i zawodowa osób bezrobotnych

Reintegracja społeczna bezrobotnych to proces obejmujący odbudowę i podtrzymanie umiejętności uczestniczenia tych osób (marginalizowanych lub wykluczonych społecznie) w życiu społeczności lokalnej i pełnienia przez nich ról społecznych w miejscu pracy, zamieszkania czy pobytu. Reintegracja zawodowa natomiast określa działania, mające na celu odbudowę zdolności tych osób do samodzielnego świadczenia pracy. Obie formy działań stosowane łącznie stanowią wyraz aktywnego przeciwdziałania negatywnym skutkom bezrobocia. Formy te stwarzają warunki zastosowania w praktyce narzędzi i instrumentów włączania podopiecznych w główny nurt życia społecznego. Ramy procesu reintegracji społecznej i zawodowej osób bezrobotnych wyznaczyły w roku 2014 prace społecznie użyteczne .

4.1 Prace społecznie-użyteczne (PSU)

Prace społecznie użyteczne, jako instrument reintegracji społeczno-zawodowej, przeznaczone są dla osób bezrobotnych, pozbawionych prawa do zasiłku i korzystających ze świadczeń pomocy społecznej. Ośrodek realizuje to zadanie od 2007r. Za każdą godzinę pracy bezrobotny otrzymał świadczenie pieniężne w wysokości 8,10zł. Otrzymane świadczenia wspierały budżet domowy, a wykonywana praca stanowiła pierwszy etap w powrocie do pełnienia ról społecznych i zawodowych.

Organizacja, przebieg i finansowanie przebiegało zgodnie z porozumieniem zawierającym co roku pomiędzy Starostą Nakielskim, a Gminą Szubin. W ramach Porozumienia Powiatowy Urząd Pracy w Nakle Filia w Szubinie skierował **53** osoby bezrobotne do wykonywania prac społecznie użytecznych. Wypracowali oni w okresie od lutego do listopada ogółem 11.231 godzin w różnych jednostkach. Dominującą pozycję wśród podmiotów angażujących bezrobotnych do wykonywania prac osiągnął Urząd Miejski w Szubinie - Sołectwa oraz MGOPS w Szubinie.

Liczba bezrobotnych, skierowanych do PSU w roku 2014 wzrosła od poziomu w 2011-10 osób, 2012 -25, w 2013r. – 60 , powodem był wzrost środków przeznaczonych na funduszu pracy do dyspozycji PUP.

5. Ograniczanie skutków bezdomności

Bezdomność jest zjawiskiem negatywnie odbieranym społecznie ze względu na sposób życia osób bezdomnych wbrew przyjętym normom i zasadom życia społecznego. Faza bezdomności decyduje o podziale osób nią dotkniętych na pewne kategorie:

- osoby zagrożone bezdomnością,
- osoby bezdomne z krótkim stażem, które potrafią zmobilizować się do współpracy na rzecz likwidacji problemu (pracujące lub posiadające inne źródło dochodu),
- osoby z tzw. syndromem bezdomności, cechujące się zanikiem krytycyzmu, brakiem dbałości o wygląd zewnętrzny, brakiem poczucia własnej godności, brakiem chęci do walki o siebie (wykazują jedynie potrzeby jedzenia i spania).

Pomoc dla osób bezdomnych obejmuje działania Ośrodka w kierunku zapewnienia schronienia, posiłku, ubrania a także aktywizację bezdomnych w przełamywaniu utrwalanej bezradności w celu odzyskania poczucia własnej godności i społecznego szacunku. Ramy tej pomocy w roku 2014 określały działania w zawartych umowach z ośrodkami wsparcia.

5.1 Schroniska i noclegownie

Schronienie zapewniano osobom bezdomnym głównie poprzez umieszczenie w ośrodkach wsparcia, jakim są: Kujawsko-Pomorskie Stowarzyszenie Pomocy Bliźniemu JUDYM” w Kołaczku oraz Fundacja Św. Brata Alberta w Łambinowicach, Bielicach, Grudziądzu i Warszawie, PKPS Bydgoszcz – Fordon, Agape Hostel Nowy Staw i Borowy Młyn.

W roku 2014 z pomocy w formie umieszczenia osoby pozbawionej lokalu kierowano do **schronisk**, z tego wsparcia skorzystało **21** osób bezdomnych a koszty ich pobytu poniesiono w wysokości 67.264zł. - dotyczy to tylko mieszkańców naszej Gminy.

Większość z pensjonariuszy zamieszkujących w 2014 roku w schroniskach nie posiadała żadnych własnych dochodów i korzystała ze świadczeń pieniężnych pomocy społecznej. Najliczniejszą grupę przebywającą w schronisku stanowiły osoby w wieku aktywności zawodowej.

Analiza powodów bezdomności wśród pensjonariuszy schroniska wykazuje, że dominującą grupą przebywającą w schronisku w roku 2014 były osoby, u których przyczyną bezdomności jest uzależnienie od alkoholu, powrót z zakładu karnego. Skutkuje ono z reguły nieprzebraniem lub łamaniem norm społecznych, prowadzi często do izolacji od najbliższych, utraty pracy, braku legalnego źródła utrzymania itp., a w konsekwencji do zjawiska wykluczenia społecznego. Zgodnie z ustawą obsługę w zakresie świadczeń pomocowych dla wszystkich przebywających w Schronisku “JUDYM” w Kołaczku osób zapewnia pracownik socjalny naszego Ośrodka. W okresie zimowym przebywa tam ok.80 osób.

6. Stymulacja zmian funkcjonowania rodziny

Podjęcie zróżnicowanych działań na rzecz poprawy funkcjonowania osób i rodzin w ich środowisku społecznym zostało zdefiniowane na gruncie pomocy społecznej jako świadczenie pracy socjalnej. Działalność ta, realizowana przez profesjonalnie przygotowane służby zawodowe – pracowników socjalnych, obejmuje metody pracy z indywidualnym przypadkiem, pracy grupowej oraz aktywizację społeczności lokalnej. Praca socjalna to fundament podejmowanych działań na rzecz społecznej integracji osób i rodzin. W roku sprawozdawczym podjęto działania w ramach realizacji ustawy o wspieraniu rodziny i systemie pieczy zastępczej. Szczegółowy opis jej realizacji przedstawiono w odrębnym sprawozdaniu z dnia 16.03.2015r. jako Sprawozdanie z realizacji gminnego programu wspierania rodziny dla gminy Szubin za rok 2014.

6.1. Praca socjalna z rodziną

W roku 2014 pracą socjalną objęto 1.118 rodzin (3.238 osób w rodzinach), z tego 38 rodzinom świadczone pomoc wyłącznie w formie pracy socjalnej.

Praca socjalna ukierunkowana była w szczególności na przywrócenie utraconej bądź ograniczonej zdolności samodzielnego funkcjonowania jednostki. Poprzez jej świadczenie wskazywano osobom i rodzinom możliwości kierowania własnym postępowaniem, w sposób dający gwarancję zdobycia niezależności w zabezpieczeniu godnych warunków życia.

Wśród technik, wykorzystywanych najczęściej w pracy socjalnej na pierwszy plan wysunął się **środowiskowy wywiad rodzinny** przeprowadzony w miejscu zamieszkania, za pomocą którego dokonywano analizy sytuacji życiowej klienta i członków jego rodziny oraz diagnozy

SPRAWOZDANIE Z DZIAŁALNOŚCI MGOPS W SZUBINIE ZA ROK 2014

przyczyn trudności życiowych, a także zasobów i uśpionych możliwości wszystkich członków rodziny. Na podstawie dokonanych ustaleń pracownicy socjalni we współpracy z klientem opracowali plan pracy w kierunku dokonania pozytywnych zmian. Jego realizacja, wzmocniona świadczeniami pieniężnymi, ma na celu doprowadzenie do usamodzielnienia się rodziny. W roku 2014 wpłynęło 3.346 wniosków o pomoc i wydano 5.573 (w 2013 - 7.095) decyzje administracyjne z zakresu pomocy społecznej.

Instrumentem wzmacniającym wzajemne zobowiązania zarówno klienta, jak też pracownika socjalnego jest **kontrakt socjalny**. Podnosi on skuteczność działań socjalnych w pracy z rodzinami, angażując wszystkich członków rodziny w równym stopniu do rozwiązywania problemów w kolejności uzgodnionej i jednocześnie monitorowanej przez pracowników socjalnych. W roku 2014 zawarto 74 kontraktów socjalnych.

Kolejnym narzędziem pracy socjalnej jest **kwestionariusz „Pomoc społeczna – Niebieska Karta”**, występujący jako załącznik do rodzinnego wywiadu środowiskowego w kierunku rozpoznania przemocy w rodzinie. Kwestionariusz ten ułatwia planowanie działań związanych z poprawą sytuacji osób krzywdzonych oraz motywowanie ofiar przemocy do żądania ochrony swoich praw i szukania pomocy. W 2014 roku do Zespołu Interdyscyplinarnego zgłoszono 31 spraw w ramach procedury „Niebieska Karta”.

6.2. Projekty socjalne

Autorami i realizatorami poszczególnych projektów są pracownicy socjalni, którzy wykonują działania projektowe w ramach swoich obowiązków służbowych, nie otrzymując za to dodatkowych wynagrodzeń. Większość działań projektowych nie pociąga za sobą także kosztów na wydatki rzeczowe.

Realizacja **programów adresowanych** w roku 2014 promowała zmianę postawy życiowej, lepszy wzór spędzania wolnego czasu oraz pobudzała aktywność społeczności lokalnej w kierunku podejmowania działań na rzecz osób i rodzin wymagających pomocy. Programy realizowano głównie w oparciu o środki Gminnego Programu Profilaktyki i Rozwiązywania Problemów Alkoholowych oraz Przeciwdziałania Narkomanii oraz środki własne Ośrodka.

„Gminny program aktywności fizycznej seniorów” po raz 7 realizowany na terenie miasta i gminy Szubin objął swoim zakresem 9 grup osób po 50 roku życia. Zajęcia prowadzone były w Szubinie, Królikowie, Chomętowie, Turze, Zamościu i Rynarzewie. Uczestniczyło 207 osób a zajęcia prowadziło 3 trenerów z przygotowaniem zawodowym. Zajęcia te odbyły się dzięki uprzejmości dyrektorów placówek szkolnych w salach gimnastycznych oraz świetlicach wiejskich.

„Aktywny Senior” projekt realizowany wspólnie z Biurem europoła Janusza Zemke w formie warsztatów komputerowych dla osób 50+ w ramach projektu „Komputer oknem na świat”, pozwolił na organizację kursów komputerowych oraz prowadzenia Kącika Seniora z kawiarenką internetową. Działanie to jest konsekwencją wynikającą z zakończonego projektu „Pod dobrą opieką” - poprawa świadczonych usług opiekuńczo-wychowawczych poprzez przebudowę budynku przy ul. Kcyńskiej 34 w Szubinie wraz z niezbędnym wyposażeniem. W 2014r. umiejętność tę zdobyło 16 uczestników.

Dzięki nowej siedzibie w jednostce naszej w każdą środę odbywają się **zajęcia socjoterapeutyczne** dla uczniów VI klas szkoły podstawowej i I klas gimnazjalnych zgodnie z założeniami w/w projektu.

Innym działaniem, z którego mogą skorzystać mieszkańcy gminy jest funkcjonowanie **Biura Informacji Obywatelskiej** w tut. Ośrodku, w którym porad prawnych, psychologicznych udzielają prawnik i psycholog natomiast z zakresu ubezpieczeń społecznych eksperci - pracownicy ZUS w Nakle nad Notecią.

SPRAWOZDANIE Z DZIAŁALNOŚCI MGOPS W SZUBINIE ZA ROK 2014

W roku 2014 Ośrodek nieodpłatnie udostępniał sale szkoleniowe instytucjom zajmującym się polityką społeczną.

„Mam, oddam, pomagam” projekt trwa cały rok, polega na obsłudze transportowej i zbiórce odzieży, sprzętu i innych darowanych rzeczy dla osób wymagających wsparcia.

„Dzień ojca z synem w Kręgielni ” projekt polegający na zacieśnianiu więzi rodzicielskich (ojcowskich) poprzez wyjazd integracyjny do Olympic Bowling Center w Bydgoszczy w dniu 18 czerwca 2014r. przez 20 osób (ojciec i syn).

„Mikołajkowy Turniej Gier Komputerowych w Pro Evolution Soccer 6” projekt mający na celu integrację dzieci, udzielenie informacji o niebezpieczeństwie używek w formie dyskusji w dniu 6.12.2014r. dla 24 osób (dzieci 8-15 lat)

Założenia wszystkich realizowanych projektów i programów mają na celu budowanie szerokiego partnerstwa lokalnego na rzecz rozwiązywania problemów społecznych mieszkańców miasta i gminy. Najczęstszą formą współpracy z sektorem administracji publicznej jest wymiana informacji oraz wspólne podejmowanie działań na rzecz zapobiegania zjawiskom patologii i wykluczenia społecznego. Przy realizacji projektów socjalnych dla określonych grup społecznych współpraca przybiera formę pracy zespołowej, w której istotne znaczenie odgrywa wzajemne informowanie się o planowanych kierunkach działalności i współdziałaniu w celu ich zharmonizowania. Działania skierowane do placówek edukacyjnych i dydaktycznych, mają na celu poprawę funkcjonowania dzieci i młodzieży w środowisku, które kształtuje osobowość młodego człowieka. Współpraca wyraża się w aktywności na rzecz poprawy warunków lokalowych podopiecznych, w załatwianiu spraw urzędowych oraz zapewnianiu dostępu do usług medycznych osobom starszym, chorym i niepełnosprawnym.

Współpraca z sektorem pozarządowym opiera się na zasadzie partnerstwa, wzajemnym wsparciu w działaniach, podejmowaniu przedsięwzięć likwidujących bariery społeczne, wspieraniu inicjatyw sprzyjających wzmocnieniu więzi społecznych i lokalnej solidarności społecznej.

Przeciwdziałanie wykluczeniu społecznemu dzieci i młodzieży odbywa się poprzez zapobieganie zjawisku dziedziczenia bierności i biedy, poprzez stwarzanie warunków sprzyjających integracji społecznej. Wspieranie inicjatyw z zakresu kultury i zachowania dziedzictwa kulturowego mają na celu wzrost integracji i obniżenie poziomu marginalizacji. Współdziałanie na rzecz osób ubogich, bezdomnych wyraża się poprzez zaspokajanie podstawowych potrzeb bytowych. Współpracy z sektorem pozarządowym przyświeca idea realizacji potrzeb członków społeczności, których nie są w stanie realizować pozostałe podmioty sektora publicznego i prywatnego.

II. POTRZEBY MGOPS NA ROK 2015 i 2016.

1. Potrzeby Ośrodka

Prognozuje się, że potrzeby związane z realizacją zadań Ośrodka przekroczą plan finansowy na rok 2015, zarówno w ramach zadań własnych, jak i zleconych. Tabela poniżej przedstawia plan finansowy ośrodka na rok 2015 i potrzeby na rok przyszły.

Tabela 8 Plan finansowy MGOPS na rok 2015 wg stanu na dzień 5.03.2015 i prognozowanie potrzeb na rok 2016

Dział	Rozdział	§	Treść	Wartość w 2015	Wartość w 2016
851			OCHRONA ZDROWIA		
	85195		Pozostała działalność - zadanie zlecone	200	1.000
852			POMOC SPOŁECZNA		
	85202		Domy pomocy społecznej -zadania własne	850.000	1.069.200
	85204		Rodziny zastępcze	10.000	15.000
	85205		Przeciwdziałanie przemocy w rodzinie	2.000	25.000
	85206		Wspieranie rodziny	206.747	250.000
	85213		Składki na ubezpieczenia zdrowotne opłacane za osoby pobierające niektóre świadczenia z pomocy społecznej oraz niektóre świadczenia rodzinne - zadania własne – dotacja	30.600	40.000
	85214		Zasiłki i pomoc w naturze - zadania własne Zasiłki okresowe – zadanie własne - dotacja	160.000 461.000	1.000.000 1.846.000
	85216		Zasiłki stałe - zadania własne – dotacja	157.600	500.000
	85219		Ośrodki Pomocy Społecznej - zadania własne	1.564.201	2.500.000
	85228		Usługi opiekuńcze i specjalistyczne usługi opiekuńcze – zadania zlecone	71.600	300.000
	85228		Usługi opiekuńcze i specjalistyczne usługi opiekuńcze - zadania własne	1.130.929	2.000.000
	85295		Pozostała działalność - zadania własne	431.850	2.070.000
		3110	Świadczenia społeczne-dożywianie	170.000	500.000
		3110	Świadczenia społeczne-dożywianie (dotacja)	241.600	1.500.000
		3110	Świadczenia społeczne-PSU	32.400	50.000
		4170	Program aktywności fizycznej seniorów	14.850	20.000
			RAZEM	5.076.727	11.616.200

Źródło: opracowanie własne

Na 2016 rok zaplanowano do pomocy łącznie 1200 rodzin. Potrzeby oszacowano, kwalifikując do pomocy osoby i rodziny zgodnie z ustawą o pomocy społecznej. W trakcie planowania uwzględniono następujące kryteria:

Zasiłki stałe - świadczenie zaplanowano dla 120 osób całkowicie niezdolnych do pracy z powodu wieku lub niepełnosprawności spełniających kryterium dochodowe, o którym mowa w art. 8 ustawy o pomocy społecznej. Zasiłek zaplanowano na okres 11 miesięcy a średnią wysokość zasiłku przyjęto na kwotę: 392,00 zł.

Składka na ubezpieczenie zdrowotne – została zaplanowana dla 90 osób posiadających uprawnienia do zasiłku stałego, które nie mają uprawnień do ubezpieczenia zdrowotnego

SPRAWOZDANIE Z DZIAŁALNOŚCI MGOPS W SZUBINIE ZA ROK 2014

z innego tytułu. Świadczenie to zaplanowano na okres 11 miesięcy, a średnią wysokość świadczenia przyjęto na kwotę 350 zł. tj. 9% podstawy wymiaru składki (30,70 zł).

Zasilki okresowe - przewidziano dla 650 osób/rodzin, znajdujących się w trudnej sytuacji materialno – bytowej, w szczególności dotkniętych bezrobociem, długotrwałą chorobą; świadczenie zaplanowano na okres 8 miesięcy w roku w średniej wysokości 355 zł.

Posiłki - zaplanowano dla 750 dzieci w okresie nauki w szkole (na okres 198 dni w roku, średni koszt jednego posiłku: 4,50 zł.) Podstawowym kryterium, warunkującym objęcie tą formą pomocy jest trudna sytuacja materialno – bytowa, zdrowotna, rodzinna.

Opłata za pobyt w DPS – przewiduje się pomoc dla 33 osób skierowanych i umieszczonych w domu pomocy społecznej; średnią miesięczną wysokość opłaty lub dopłaty do utrzymania mieszkańca ustalono na kwotę: 2.700,00 zł na okres 12 miesięcy.

Zakup leków i koszty leczenia –zaplanowano dla 80 osób, które znajdując się w trudnej sytuacji finansowej i zdrowotnej nie są w stanie, wykorzystując własne możliwości i uprawnienia, pokryć wydatków związanych z zakupem leków i kosztami leczenia.

Żywność – przewidziano dla 650 osób/rodzin w przejściowej, trudnej sytuacji materialno – bytowej; świadczenie zaplanowano na okres 10 miesięcy w roku.

Opał – przewidziano w szczególności dla osób samotnych, w wieku sędziwym, emerytów i rencistów o niskich świadczeniach, nie mogących liczyć na pomoc osób zobowiązanych oraz dla pozostałych osób/rodzin, którym trudna sytuacja życiowa i dochodowa uniemożliwia zgromadzenie środków finansowych na poniesienie tak znacznego wydatku. Do tej formy pomocy zaplanowano 150 osób/rodzin, zakładając, iż dofinansowanie do zakupu wyniesie 250zł.

Zasilek celowy na zakup odzieży, obuwia i inne – zaplanowano dla 50 osób/ rodzin znajdujących się w trudnej sytuacji bytowej.

Specjalny zasilek celowy – przewidziano dla 150 osób/rodzin, które pomimo przekroczenia kryterium dochodowego nie są w stanie przezwyciężyć swojej trudnej sytuacji bytowej.

Zdarzenie losowe – zaplanowano dla 5 osób/rodzin, które poniosły straty w wyniku zdarzenia losowego bez względu na dochód.

Pogrzeby – zaplanowano dla 3 osób, średni koszt pogrzebu przyjęto na kwotę 3500 zł.

Zakup miejsc noclegowych dla 20 osób bezdomnych- średnioroczny pobyt 6 m-cy przy opłacie miesięcznej 700zł.

Potrzeby szkoleniowe

Mając na uwadze cele strategiczne Miejsko-Gminnego Ośrodka Pomocy Społecznej w Szubinie, jako instytucji przyjaznej i świadczącej usługi profesjonalnie dyrekcja Ośrodka podejmuje działania mające na celu podniesienie jakości usług świadczonych na rzecz mieszkańców miasta i gminy Szubin. Tym samym dyrekcja Ośrodka stara się tworzyć warunki do systematycznego rozwoju pracowników i zwiększania ich umiejętności i kompetencji. Podejmujemy również działania mające na celu ograniczanie stresu i przeciwdziałanie wypaleniu zawodowemu. W tym celu korzystamy z szeroko dostępnej płatnej oferty szkoleniowej, jak również z bezpłatnej oferty Regionalnego Ośrodka Polityki Społecznej w Toruniu, który organizuje szkolenia dla kadry ośrodków pomocy społecznej w ramach środków pozyskanych z Europejskiego Funduszu Społecznego. W roku 2015 na szkolenia zaplanowana została kwota 4.000 zł., która nie zaspokoi potrzeb pracowników Ośrodka w tym zakresie. Pracownicy ustawowo muszą podnosić kwalifikacje, zdobywać nowe umiejętności i wiedzę bardzo specjalistyczną.

Potrzeby kadrowe

Potrzeby kadrowe Ośrodka wynikają z konieczności zatrudnienia na etat lub część informatyka. Dotychczasowa forma zatrudnienia informatyka na umowę przestaje być wystarczająca z powodu systematycznie rozwijającego się systemu elektronicznego. Wymagania ustawowe stawiają również konieczność posiadania w zasobach kadrowych osoby z uprawnieniami do prowadzenia spraw z zakresu bezpieczeństwa i higieny pracy oraz ochrony przeciwpożarowej, co również powoduje wzrost środków na wynagrodzenia. W dalszym ciągu pozostaje potrzeba zatrudnienia w Ośrodku psychologa na 0,5 etatu i pedagoga rodzinnego na 0,5 etatu. Pracownicy ci braliby czynny udział w postawieniu prawidłowej diagnozy problemów dotyczących rodziny i wspieraliby pracowników socjalnych w doborze metod pracy z rodzinami beneficjentów ośrodka. Potrzeba ta obecnie jest finansowana ze środków GPPiRPA w wymiarze 8 godzin tygodniowo.

W związku z ciągłymi zmianami ustawy o pomocy społecznej oraz innych ustaw, które są jej uzupełnieniem i licznymi nakładanymi zadaniami na pracowników socjalnych, istnieje konieczność zatrudnienia pracownika socjalnego, asystenta rodziny. Obecnie zadania z zakresu pomocy społecznej realizują pracownicy socjalni w ramach 14 etatów. Zakres pracy pracowników socjalnych obecnie dalece wykracza poza ich kompetencje zawodowe, np. prowadzenie obsługi prac społecznie użytecznych, sprawozdań czy funkcjonowania Zespołu Interdyscyplinarnego. Zwiększone obowiązki, duże obciążenie pracą i niski komfort psychiczny prowadzą do zagrożenia jakości i terminowości wykonywanych zadań. W celu zapewnienia sprawnej, rzetelnej i terminowej realizacji zadań wynikających z ustawy o pomocy społecznej i innych ustaw oraz rzetelne wykonywanie swoich obowiązków wynikających z zakresu obowiązków wskazane jest zwiększenie zatrudnienia o 2 etaty do prac administracyjnych. Ustawa o pomocy społecznej w swoich zapisach przewiduje możliwość zatrudnienia 1 pracownika socjalnego do obsługi 50 rodzin – środowisk czynnych w miejsce dotychczasowego zatrudnienia 1 pracownika dla 2.000 mieszkańców. W przypadku naszej jednostki spowoduje to konieczność zatrudnienia dodatkowo 9 pracowników.

Uzasadnienie tej potrzeby wynika z ciągłej nowelizacji przepisów obowiązujących nas ustaw, które nakładają na nas coraz to nowe obowiązki. Powoduje to systematyczne zwiększanie się obowiązków w stosunku do jednego pracownika. Wydawanie decyzji administracyjnych jest związane nie tylko z przyznaniem klientowi świadczenia, ale obejmuje również szereg innych sytuacji, w których te decyzje się zmienia, uchyla lub wygasza. Z analizy ilości wydawanych decyzji wynika, że mimo zmniejszającej się liczby klientów pomocy społecznej na przestrzeni ostatnich kilku lat liczba decyzji znacząco wzrasta. powoduje to znaczne trudności organizacyjne, a doraźne środki zaradcze nie spełniają swojej roli. Wzrost liczby osób z niepełnosprawnością powoduje konieczność wsparcia w formie asystenta osoby niepełnosprawnej (zadania podobne do asystenta rodziny). Do Ośrodka docierają sygnały o potrzebach wsparcia przez takie osoby od osób niesamodzielnych.

Potrzeby w zakresie wzrostu wynagrodzeń

Płaca stanowi istotny element systemu motywacyjnego. Jest podstawową siłą motywacyjną co potwierdzają doświadczenia badawcze. Znaczenie pieniądza jako środka motywującego jest silnie zdeterminowane poprzez indywidualne potrzeby i oczekiwania, i jest zróżnicowane w poszczególnych grupach zawodowych w zależności od wieku, płci, wykształcenia. Rola płacy w systemie motywacyjnym każdej instytucji jest więc bardzo istotna. Za pomocą płac można stymulować określone postawy i zachowania ludzi jak też zachęcać do skuteczniejszej (efektywnej) pracy, rozwoju kompetencji. Wynagrodzenia w Ośrodku wzrastają tylko w stosunku do osób najniżej zarabiających (np. z 1.680zł do 1.750zł czyli 9,6%) natomiast

SPRAWOZDANIE Z DZIAŁALNOŚCI MGOPS W SZUBINIE ZA ROK 2014

pozostali pracownicy nie otrzymali w 2014r. żadnej podwyżki wynagrodzeń a przecież są to osoby, które odkładają na emeryturę lub planują się usamodzielnic. Mówi się o zawodzie pracownika socjalnego jako misji - służbie drugiemu człowiekowi, repertuar interwencji socjalnych obejmuje swoim zasięgiem wszystkie poziomy i struktury życia społecznego mieszkańców gminy. Podstawowym narzędziem pracownika socjalnego jest – **ON SAM**, pracuje bowiem opierając się głównie na własnych zasobach. Brak oczekiwanych efektów pracy jest w głównej mierze skutkiem jego działania. Bo jak napisano w motto sprawozdania *Efekt = motywacja X ciężka praca*² - zarówno ze strony beneficjentów ale przede wszystkim pracowników socjalnych. Pracownicy podnosząc swoje kwalifikacje (obecnie 1 osoba kontynuuje studia magisterskie a 1 osoba podjęła studia licencjackie) oczekują zwiększenia gratyfikacji za pracę. Jak wspomniano wcześniej pracownicy posiadają bardzo specjalistyczną wiedzę z zakresu pedagogiki, gerontologii, socjologii, medycyny itp. dziedzin życia co nie przekłada się na otrzymywane wynagrodzenia.

Potrzeby remontowe

Modernizacja i przebudowa budynku przy ul. Kcyńskiej 34 w ramach projektu „Pod dobrą opieką - poprawa świadczonych usług opiekuńczo-wychowawczych poprzez przebudowę budynku przy ul.Kcyńskiej 34 w Szubinie wraz z niezbędnym wyposażeniem” w roku 2011 przyniosła poprawę warunków lokalowych na najbliższe lata. Stworzyła obecnie możliwości na realizację działań aktywizujących środowisko lokalne do poprawy własnej sytuacji życiowej. Wobec powyższego nie wykazano potrzeb remontowych.

Potrzeby w zakresie usług

W dalszym ciągu podtrzymujemy wniosek o potrzebie powołania do życia na terenie Szubina domu dziennego pobytu dla osób starszych być może z grupą dla schorzeń neurologicznymi (Alzheimer). Pierwsze sygnały tej sprawy pojawiły się w roku 2007. Jednakże do dnia dzisiejszego zadanie nie zostało zrealizowane. Spowodowane jest to brakiem odpowiednich pomieszczeń do prowadzenia wspomnianej działalności oraz brakiem środków finansowych na adaptację pomieszczeń czy budowę nowego budynku. Dzienny dom pobytu jest formą pomocy dla osób starszych, które nie wymagają stałej pomocy w formie usług opiekuńczych. Wymagają natomiast kontaktu z innymi osobami, w tym z rówieśnikami dla zachowania równowagi zdrowia psychicznego. Miejscem docelowym mógłby być środkowy segment budynku przy ul.Kcyńskiej 34, gdzie siedzibę ma MGOPS oraz Stołówka Św. Faustyny prowadzona przez Akcję Katolicką, albo pobudowanie nowego budynku tylko do tego zadania.

Realizatorzy usług specjalistycznych dla dzieci - zgłaszają zapotrzebowanie na „Salę doświadczenia świata” dla dzieci usprawnianych w domu, nie uczęszczających do placówek oświatowych z uwagi na bardzo ograniczoną sprawność a rodzice nie mają możliwości na wyposażenie w taki sprzęt w domu - mieszkaniu, ponieważ jest to bardzo specjalistyczny sprzęt rehabilitacyjny. Sala taka mogłaby być elementem DDP, a udostępniana dzieciom i ich rehabilitantom po zakończonych zajęciach seniorów.

Reasumując, w roku 2015 i 2016 Ośrodek będzie kontynuował działania, mające na celu ułatwienie dostępu do aktywnych form integracji społecznej osobom zagrożonym wykluczeniem społecznym. Zamierzenia te będą realizowane poprzez stosowanie różnorodnych instrumentów pomocy finansowej i pracy socjalnej, a także poprzez rozwój kompetencyjny kadry Ośrodka, umożliwiający wzrost efektywności i skuteczności działań podejmowanych w obszarze przeciwdziałania zjawisku wykluczenia społecznego.

SPRAWOZDANIE Z DZIAŁALNOŚCI MGOPS W SZUBINIE ZA ROK 2014

ANEKS

1. Liczba etatów i poziom zatrudnienia w MGOPS w latach 2012-2013-2014 wg stanu na 31.12.2014.

Ip.	stanowisko	liczba etatów			wzrost liczby etatów	liczba zatrudnionych pracowników ogółem		
		2012	2013	2014		2012	2013	2014
1	Dyrektor MGOPS	1	1	1		1	1	1
2	Z-ca Dyrektora MGOPS	1	1	1		1	1	1
3	Radca prawny	0,5	0,5	0,5		1	1	1
4	Dział Finansowo - kadrowy	2	3	3		2	3	3
5	Dział Pracy Socjalnej	13	13	14	1	13	13	14
6	Dział Usług Opiekuńczych	18,13	17,75	18		21	21	21
7	Administracja	3	4	4		3	4	4
8	Koordinator projektu POKL	1	1	0		1	1	0
9	Dział Pomocy Rodzinie i Dziecku	0	0	1		0	0	1
	W tym :asystent rodziny	1	3	3		1	3	3
10	Personel pomocniczy	1	1	2	1	1	1	2
łącznie		41,63	45,25	47		45	48	50

2. Struktura poziomu wykształcenia pracowników MGOPS – stan na dzień 31.12.2014.

Lp.	stanowisko / dział	liczba pracowników w na stanowisku / w dziale ogółem	poziom wykształcenia pracowników				udział procentowy pracowników z wykształceniem wyższym (kol. 6: kol. 3)
			zawodowe	średni	wyższ	podypłomowe	
1	2	3	4	5	6	7	8
1	Dyrektor	1			1	1	100
2	Z-ca Dyrektor	1			1	1	100
3	Radca prawny	1			1		100
4	Główny Księgowy	1			1		100
4	Dział Finansowo - Kadrowy	2			2		100

SPRAWOZDANIE Z DZIAŁALNOŚCI MGOPS W SZUBINIE ZA ROK 2014

	Administracja Obsługa	4 2	0 2	0	4	0	100 0
6	Dział Pracy Socjalnej	14		1	13	4	93
7	Asystent rodziny	3			3		100
8	Dział Usług Opiekuńczych	21	4 (podst).2	14			0
ŁĄCZNIE		50	6	16	26	8	52

Załączniki:

1. Wykaz pracowników socjalnych i obsługujących przez nich rejony w mieście i gminie Szubin.

Przygotowała:

Renata Michalak

16.03.2015r.

DYREKTOR
Miejsko-Gminnego Ośrodka
Pomocy Społecznej w Szubinie
Renata Michalak

**WYKAZ REJONÓW OPIEKUŃCZYCH PRZYDZIELONYCH PRACOWNIKOM SOCJALNYM W
MIEJSKO-GMINNYM OŚRODKU POMOCY SPOŁECZNEJ
W SZUBINIE (STAN NA 1.02.2015R.)**

REJON I	SPECJALISTA PRACY SOCJALNEJ BEATA EHRlich	REJON II	SPECJALISTA PRACY SOCJALNEJ IWONA GRZEŚKO-SALA
WIEŚ	ZASTĘPSTWO STARSZY PRACOWNIK SOCJALNY Anna Wiśniewska	WIEŚ	ZASTĘPSTWO PRACOWNIK SOCJALNY Wiesław Majdziński
WIEŚ	MIASTO	WIEŚ	MIASTO
Kowalewo Nowy Świat Zielonowo Pińsko Wolwark	Dąbrowskiego nr nieparzyste Browarna	Brzózki Chobielin Głęбочek Godzimirz Grieczna Panna Niedźwiady Samokłęski Duże Samokłęski Małe Stary Jaruzyn Wymysłowo	Nakielska Reymonta
REJON III	PRACOWNIK SOCJALNY MARTA NOWICKA	REJON IV	SPECJALISTA PRACY SOCJALNEJ TERESA KAMIŃSKA
WIEŚ	ZASTĘPSTWO STARSZY PRACOWNIK SOCJALNY Natalia Wolender	WIEŚ	ZASTĘPSTWO SPECIALISTA PRACY SOCJALNEJ Maria Mańkowska
WIEŚ	MIASTO	WIEŚ	MIASTO
Bielawy Nadkanale Olek Podlaski Trzcinięc Zamość Żurczyn	ul.Glinica ul.Paderewskiego	Drogosław Kornelin Smolniki	21 stycznia Asnyka Dworcowa Kasprowicza Kochanowskiego Konopnickiej Ks. Mączkowskiego Łabiszyńska M. Dąbrowskiej Mickiewicza Norwida Plac Kościelny Prusa, Reja Słowackiego Szenwalda Szkolna Wypiańskiego Żeromskiego
REJON V	PRACOWNIK SOCJALNY WIESŁAW MAJDZIŃSKI	REJON VI	SPECIALISTA PRACY SOCJALNEJ MARIA MAŃKOWSKA
WIEŚ	ZASTĘPSTWO SPECIALISTA PRACY SOCJALNEJ Iwona Grzeško-Sala	WIEŚ	ZASTĘPSTWO SPECIALISTA PRACY SOCJALNEJ Teresa Kamińska
WIEŚ	MIASTO	WIEŚ	MIASTO
Chomętowo Gąbin Jeziorowo Mąkoszyn Wąsosz Żędowo	Mostowa Działki Os. Cieleckiego Rynek Tysiąclecia Kcyńska Zamek	Słupy	Bema Nowa Broniewskiego

REJON VII	PRACOWNIK SOCJALNY LUCYNA BORUCH	REJON VIII	PRACOWNIK SOCJALNY EWELINA BORUCH
WIEŚ	ZASTĘPSTWO PRACOWNIK SOCJALNY Ewelina Boruta	WIEŚ	ZASTĘPSTWO PRACOWNIK SOCJALNY Lucyna Boruch
Łachowo Szubin Wieś Tur	MIASTO Św. Marcina	Chraplewo Ciężkowo Dąbrówka Słupska Koraczewko Królikowo Retkowo Smarzykowo Wrzosa	MIASTO Akacyjowa Brzozowa Bukowa Jagodowa Leśna Lipowa Malinowa Modrzewiowa Porzeczkowa Poziomkowa Sosnowa Świerkowa Kościszki
REJON IX	STARSZY PRACOWNIK SOCJALNY DOMINIKA SOBUCKA	REJON X	STARSZY PRACOWNIK SOCJALNY ANNA WIŚNIEWSKA
WIEŚ	ZASTĘPSTWO SPECJALISTA PRACY SOCJALNEJ Beata Ehrlich	WIEŚ	ZASTĘPSTWO STARSZY PRACOWNIK SOCJALNY Dominika Sobucka
Kołaczkowo Szkocja Stanisławka Zazdrość	MIASTO Pałucka Sędziwoja Pałuki	Rynarzewo Małe Rudy Wojławiec Skórzewo	MIASTO Plac Wolności Młyńska
REJON XI	STARSZY PRACOWNIK SOCJALNY EDYTA WACHOWSKA – GUZEK	REJON XII	STARSZY PRACOWNIK SOCJALNY NATALIA WOLENDER
WIEŚ	ZASTĘPSTWO PRACOWNIK SOCJALNY Nowicka Marta	WIEŚ	ZASTĘPSTWO STARSZY PRACOWNIK SOCJALNY Edyta Wachowska-Guzek
	MIASTO Boczna Dąbrowskiego – nr parzyste E. Orzeszkowej Jana Pawła II Krótka Kcyńska NO Klonowa Krasickiego Podgórna Sportowa 3 Maja Winnica	Ameryczka Rzemieniewice Słonawy Szaradowo Zalesie	MIASTO Matejki Powstańców Wlkp. Sienkiewicza Wiejska
REJON XIII	PRACOWNIK SOCJALNY JOANNA SOB CZAK		
WIEŚ	ZASTĘPSTWO PRACOWNIK SOCJALNY Lucyna Boruch		
Stowarzyszenie Pomocy Bliźniemu JUDYM w Kołaczkowie	MIASTO Kilińskiego Ogrodowa Różana Wiewiórowskiego Wyzwolenia		

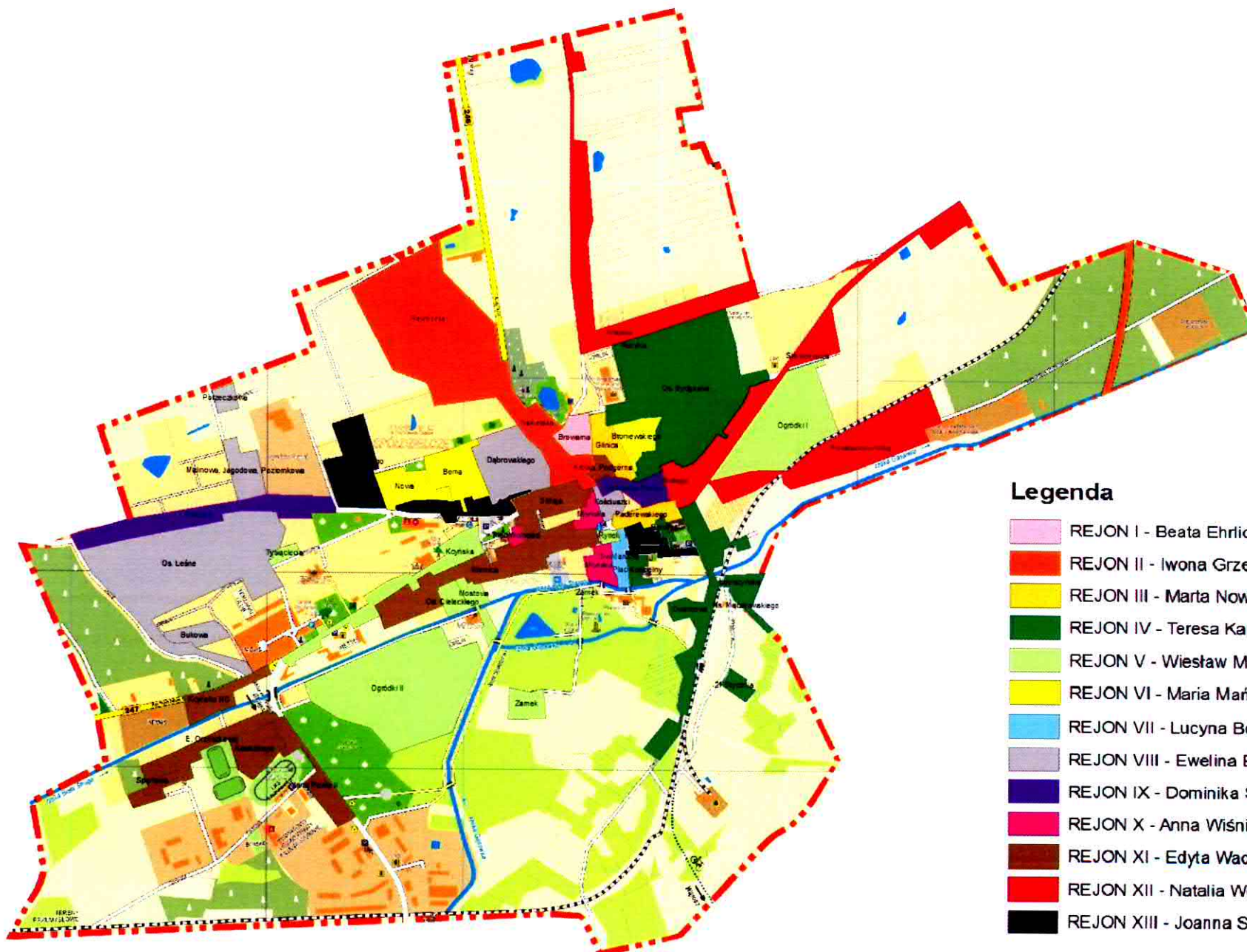
REJONY PRACOWNIKÓW SOCJALNYCH - OBSZAR WIEJSKI



Legenda

- | | | | |
|---|---|---|------------------------------|
|  | SZUBIN - podział w załączniku nr 2 |  | REJON VI - Maria Mańkowska |
|  | REJON I - Beata Ehrlich |  | REJON VII - Lucyna Boruch |
|  | REJON II - Iwona Grzeško-Sala |  | REJON VIII - Ewelina Boruta |
|  | REJON III - Marta Nowicka |  | REJON IX - Dominika Sobucka |
|  | REJON IV - Teresa Kamińska |  | REJON X - Anna Wiśniewska |
|  | REJON V - Wiesław Majdziński |  | REJON XII - Natalia Wolender |
|  | REJON XIII - Stowarzyszenie Pomocy Bliźniemu JUDYM - Joanna Sobczak | | |

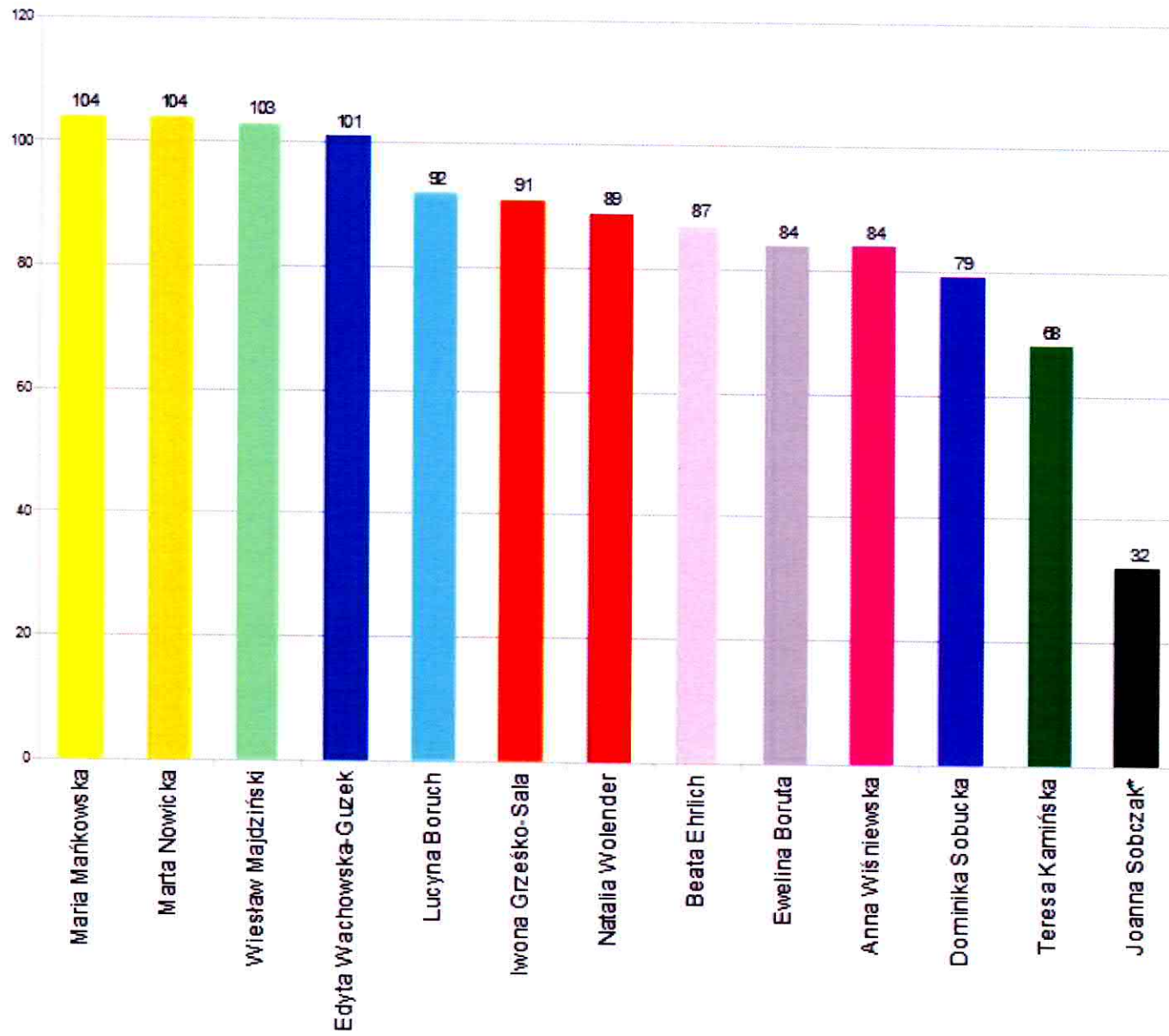
REJONY PRACOWNIKÓW SOCJALNYCH - OBSZAR MIEJSKI



Legenda

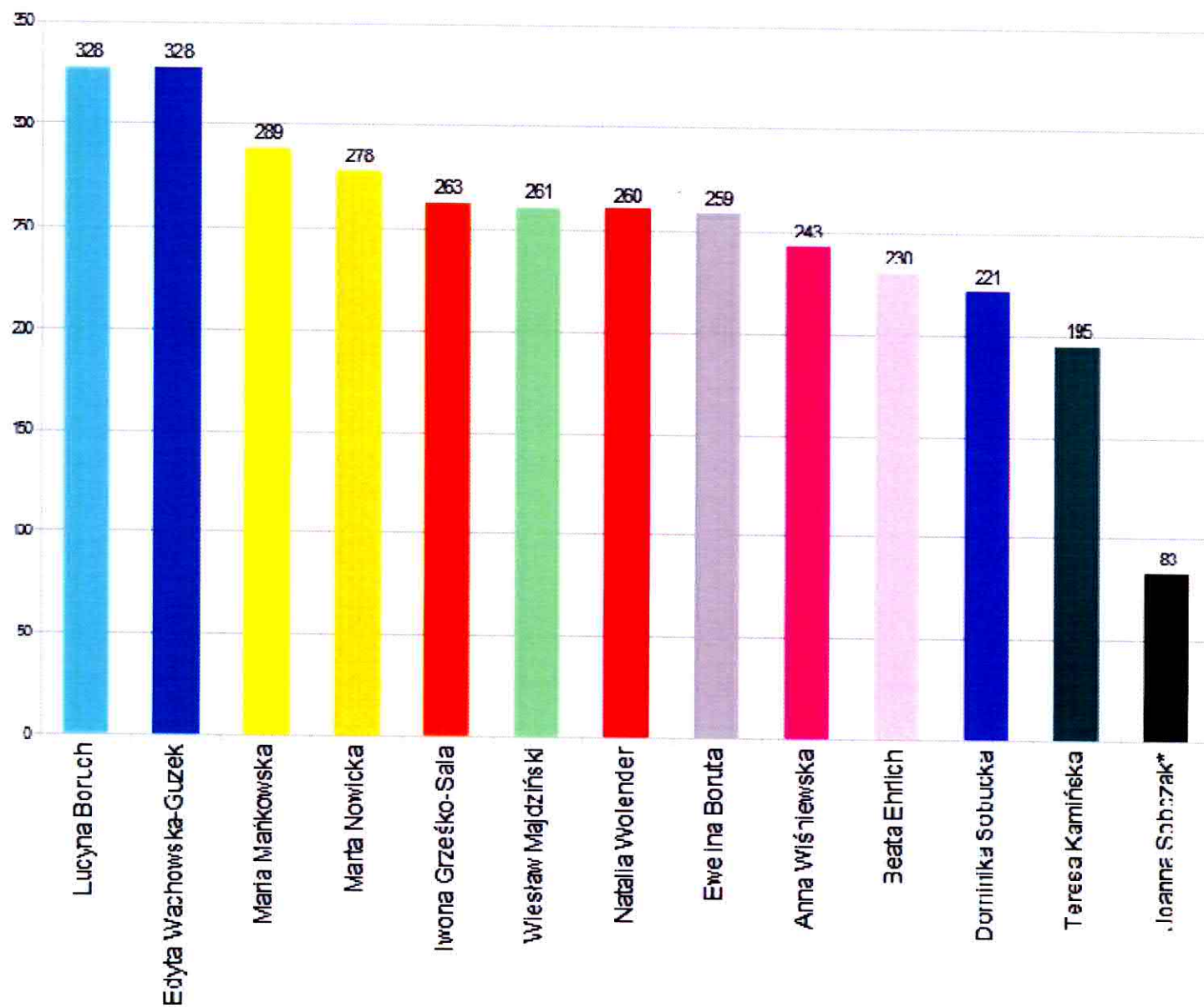
- REJON I - Beata Ehrlich
- REJON II - Iwona Grzeško-Sala
- REJON III - Marta Nowicka
- REJON IV - Teresa Kamińska
- REJON V - Wiesław Majdziński
- REJON VI - Maria Mańkowska
- REJON VII - Lucyna Boruch
- REJON VIII - Ewelina Boruta
- REJON IX - Dominika Sobucka
- REJON X - Anna Wiśniewska
- REJON XI - Edyta Wachowska-Guzek
- REJON XII - Natalia Wolender
- REJON XIII - Joanna Sobczak

Liczba rodzin objętych przez pracowników socjalnych w 2014 roku



* pracownik socjalny na zastępstwie

Liczba osób w rodzinach objętych przez pracowników socjalnych w 2014 roku



* pracownik socjalny na zastępstwie

Załącznik Nr¹⁰.....
do protokołu Nr^{VI/15}.....
z dnia^{31.03.2015r.}.....

Sprawozdanie

z realizacji założeń

Strategii Integracji i Rozwiązywania Problemów Społecznych Szubina 2008-2015

za rok 2014

Szubin marzec 2015r.

Sprawozdanie dot. Strategii na lata 2007-2015

Okres sprawozdawczy realizacji Strategii to 365 dni roku 2014 a Strategia jest uchwalona na 7 lat, dlatego przedstawione działania to załączek zaplanowanych do zrealizowania i osiągnięcia zaplanowanych celów, zadań. Dla przypomnienia Misja naszej Strategii brzmi:

Szubin gminą silnych rodzin i aktywnych mieszkańców integrujących się z grupami zagrożonymi wykluczeniem i marginalizacją społeczną.

Do sprawozdania posłużyły materiały przygotowane przez głównych realizatorów niniejszej Strategii czyli Miejsko-Gminny Ośrodek Pomocy Społecznej w Szubinie i Gminną Komisję Rozwiązywania Problemów Alkoholowych w Szubinie.

Częścią składową przedmiotowego sprawozdania jest:

1. sprawozdanie z realizacji programu profilaktyki i rozwiązywania problemów alkoholowych i przeciwdziałania narkomanii dla gminy Szubin za rok 2014,

**INFORMACJA
Z REALIZACJI PROGRAMU
PROFILAKTYKI
I ROZWIĄZYWANIA PROBLEMÓW
ALKOHOLOWYCH ORAZ
PRZECIWDZIAŁANIA NARKOMANII
DLA GMINY SZUBIN
I WYDATKOWANIA ŚRODKÓW
ZA ROK 2014**

Program Profilaktyki i Rozwiązywania Problemów Alkoholowych oraz Program Przeciwdziałania Narkomanii dla gminy Szubin na rok 2014 uchwalony Uchwałą Nr XL/306/2013 z dnia 28 listopada 2013r. Rady Miejskiej w Szubinie są podstawowymi dokumentami określającymi zakres i formę realizacji zadań wymienionych w ustawie o wychowaniu w trzeźwości i przeciwdziałaniu alkoholizmowi oraz ustawy o przeciwdziałaniu narkomanii przypisanych gminie oraz zasad ich finansowania ze środków uzyskanych z opłat za korzystanie z zezwoleń na sprzedaż napojów alkoholowych.

Gminne programy będące częścią Strategii Integracji i Rozwiązywania Problemów Społecznych Szubina na lata 2008-2015 mają na celu tworzenie spójnego systemu działań profilaktycznych i naprawczych zmierzających do zapobiegania powstawania nowych problemów związanych z alkoholem i narkotykami oraz zmniejszenia rozmiaru tych, które aktualnie występują oraz zwiększeniu zasobów niezbędnych do radzenia sobie z już istniejącymi problemami.

Adresatami Programu byli wszyscy mieszkańcy, a w szczególności: dzieci i młodzież szkolna, rodziny osób z problemem alkoholowym, konsumenci alkoholu i środków psychoaktywnych.

W roku 2014 wpływy uzyskane przez Gminę z tytułu sprzedaży napojów alkoholowych stanowiły kwotę: 425.663zł. natomiast wydatki na realizację działań z zakresu profilaktyki alkoholowej wyniosły 264.867zł. a na działalność dotyczącą przeciwdziałania narkomanii 138.633zł. łącznie 403.460zł. Środki te wydatkowano między innymi na :

- szkolenia i konsultacje dla osób mających kontakt z różnymi aspektami problematyki alkoholowej, przemocy domowej,

- zakup prenumeraty czasopism i literatury fachowej poprzez uzupełnienie księgozbioru Filii Biblioteki Pedagogicznej w Szubinie o literaturę z zakresu uzależnień dla osób zainteresowanych tym zagadnieniem.

- realizację szkolnych programów profilaktycznych oraz zaplanowanych projektów pn. „Trzymam formę, bo zachowuję trzeźwy umysł i stawiam na rodzinę”, „Młody, zdrowy, odpowiedzialny – nie uzależnia się, żyje zdrowo, bezpiecznie i szczęśliwie”, „Jedynka to rodzinka”, „Budowanie więzi rodzicielskich i trzeźwej odpowiedzialności na drodze”, „Dzień Ojca z synem w kręgielni”, „Mamo, Tato baw się z nami”, „Chcę być zdrowy! Precz z używkami!”, „Mikołajkowy Turniej gier komputerowych” i inne.

Od 1 stycznia do 31 grudnia prowadzone były zajęcia edukacyjne z elementami socjoterapii w placówkach oświatowych gminy Szubin. Współfinansowano funkcjonowanie Świetlic Środowiskowych w Rynarzewie - 3 realizatorów, w Chomętowie 2 realizatorów, w Królikowie 9 realizatorów. W Królikowie działaniami objęto 6 świetlic wiejskich, które wchodzą w zakres obwodu Szkoły Podstawowej w Królikowie, w godzinach popołudniowych. Ze środków finansowano wynagrodzenia dla wymienionych realizatorów oraz zakup artykułów spożywczych dla uczestników a także materiałów dydaktycznych do prowadzenia zajęć. Prowadzone zajęcia rozwijały zainteresowania uczestników oraz w profesjonalny sposób organizowały czas wolny przeciwdziałając nudzie. Zorganizowano wyjazd do Bydgoszczy dla 100 osób z gminy na Program edukacyjny Krajowego Biura Ruchu Drogowego „Bezpiecznie chce się żyć”.

Współfinansowano szkolne programy profilaktyki poprzez organizację profesjonalnych

programów profilaktycznych dla uczniów szkół podstawowych i gimnazjalnych.

W roku sprawozdawczym finansowano porady psychologiczne oraz funkcjonowanie wojewódzkiego telefonu zaufania „Niebieska Linia” na zasadzie porozumienia z Urzędem Marszałkowskim w Toruniu – koszt 0,05zł od 1 mieszkańca rocznie.

W 2014r. współpracowano z 60 realizatorami działań wynikających z Gminnych programów, w tym z osobami realizującymi program profilaktyczno-wychowawczy „Spójrz Inaczej”.

Kolejny rok przy MGOPS funkcjonował punkt konsultacyjny dla młodzieży używającej substancje psychoaktywne i ich rodzin przy współpracy Polskiego Towarzystwa Zapobiegania Narkomanii Oddział w Bydgoszczy - dyżur w każdą środę od 16⁰⁰-18⁰⁰.

Opłacono koszty warsztatów edukacyjnych dla trzeźwych alkoholików organizowanych przez Fundację ETOH z Warszawy, dla których zakupiono turnusy w celu zwiększenia dostępności profesjonalnej pomocy terapeutycznej i rehabilitacyjnej dla osób uzależnionych.

Gmina Szubin po raz kolejny przystąpiła do ogólnopolskich kampanii: „Zachowaj trzeźwy Umysł”, „Odpowiedzialny Kierowca” „Postaw na rodzinę”, „Pozory mylą - dowód nie”. „Mam haka na raka”. „Przeciw pijanym kierowcom”. Cele kampanii to uświadomienie społeczności o szkodliwości zażywania środków psychoaktywnych, edukacja prozdrowotna, propagowanie silnej więzi rodzinnej – wielopokoleniowej, oraz zakazu sprzedaży napojów alkoholowych osobom poniżej 18 roku życia. Osoby aktywnie włączające się w realizację programów profilaktycznych na terenie miasta i gminy uczestniczyły w 2014r. w szkoleniach i konferencjach współfinansowanych ze środków profilaktyki alkoholowej.

Edukatorzy z Polskiego Towarzystwa Zapobiegania Narkomanii – Oddział w Bydgoszczy, Kujawsko-Pomorskiego Centrum Edukacji Nauczycieli z Bydgoszczy, Stowarzyszenia „Bezpieczeństwo dziecka” z Bydgoszczy przeprowadzili we wszystkich placówkach wywiadówki profilaktyczne oraz spotkania z radami pedagogicznymi.

Kontynuowano kolejne warsztaty pn. „Akademia Rodzica” w Przedszkolu Nr 2 w Szubinie oraz w Szkole Podstawowej w Turze oraz przygotowano pedagogów do realizacji programu profilaktyczno-wychowawczego „III Elementarz”.

Zrealizowano 2 edycje warsztatów edukacyjnych dla rodziców dzieci od 0-6 lat „Bez klapsa jak z miłością i szacunkiem wyznaczać dziecku granice”, w Przedszkolu nr 2 i nr 3.

„Nuta Harmonii” z Bydgoszczy przeprowadziła warsztat - drugą edycję warsztatów pt. „Praca z dziećmi z rodzin dysfunkcyjnych w świetlicy” oraz warsztat „Jak chronić się przed wypaleniem zawodowym” dla realizatorów działań środowiskowych.

Dofinansowano VII Spotkania Rodzin z Problemami Alkoholowymi oraz sympatyków życia w trzeźwości w Smerzynie mając na celu integrację tych osób ze społecznością lokalną. Promowano działania profilaktyczne w ramach imprezy plenerowej „Sierpień miesiącem trzeźwości” wspólnie z Kościołem i grupami wsparcia funkcjonującymi na terenie gminy Szubin oraz członków Gminnej Komisji.

Wspierano działania profilaktyczno-edukacyjne, sportowo-rekreacyjne oraz artystyczne z dziećmi i młodzieżą wypełniając im czas wolny i motywując do powstrzymywania się od spożywania alkoholu, dofinansowano nagrody dla laureatów konkursów o tematyce promocji zdrowia

organizowanych przez szkoły i świetlice na szczeblu szkolnym, gminnym i powiatowym (BRD). Wspierano imprezy sportowe poprzez zakup koszulek z logo GKRPA, pucharów, medali, finansowano dojazd dzieci na imprezy sportowe – reprezentujące gminę Szubin.

Dofinansowano również wyjazdy dzieci na zielone szkoły, turnusy rehabilitacyjne, wycieczki krajoznawczo-profilaktyczno-integracyjne, kino, basen. Dla uczniów zakupiono spektakle teatralne z zakresu profilaktyki i edukacji prozdrowotnej.

Na 14 dniowe kolonie do Darłowa zorganizowane przez oferenta wyłonionego w przetargu Firmę LUTUR z Lublina zakwalifikowano 70 dzieci. Dofinansowano pobyt na obozach sportowych członków różnych sekcji - JUDO, piłka ręczna, Uczniowski Klub Biegacza.

W zakresie realizacji programu współpracowano z Poradnią Leczenia Uzależnień w Szubinie, gdzie funkcjonują Punkt Konsultacyjny oraz zajęcia dla grup wstępnej edukacji, Stowarzyszeniem „Kraina Uśmiechu”, w placówce prowadzono zajęcia dla podopiecznych. Współpracowano z Poradnią Psychologiczno - Pedagogiczną – filia w Szubinie, Sołectwami oraz Komisariatem Policji w Szubinie.

W 2014r. zakupiono urządzenie do pomiaru zawartości alkoholu w organizmie Alkometr A2 do wykorzystania przez funkcjonariuszy szubińskiego komisariatu do prowadzenia działań trzeźwościowych wśród kierowców i innych użytkowników dróg.

Dofinansowano spotkania młodzieży z osobami realizującymi autorskie programy profilaktyczne.

Kontynuowano podpisane porozumienia do realizacji i finansowania projektu socjalnego z zakresu profilaktyki zakażeń wirusem brodawczaka ludzkiego HPV w populacji dziewcząt rocznika 2000 z NZOZ Medyk i NZOZ Lekarz Domowy w Szubinie – zakończenie projektu rok 2014.

Członkowie Gminnej Komisji na 41 posiedzeniach zespołów roboczych rozpatrywali sprawy zmierzające do zastosowania wobec osób uzależnionych obowiązku poddania się leczeniu w placówce leczenia odwykowego, na które wpłynęły 93 wnioski z Policji, rodziny, kuratorów.

Na posiedzeniach opiniowano w formie postanowień 123 - wnioski o wydanie zezwoleń na sprzedaż napojów alkoholowych i piwa przedsiębiorców starających się o uzyskanie zezwolenia na sprzedaż lub podawanie napojów alkoholowych. Dla nowych podmiotów sprzedających napoje alkoholowe prowadzono edukacje stanowiskową, podczas kontroli zgodności lokalizacji punktu z uchwałami rady Miejskiej w Szubinie w tym zakresie.

W celu zmniejszenia dostępności i zmiany struktury spożywanego alkoholu Rada Miejska w Szubinie w listopadzie 2013r. podjęła uchwałę o zmniejszeniu liczby punktów sprzedaży i podawania napojów alkoholowych i obecny limit to 75 punktów w detalu i 20 w gastronomii czyli 95 a było 105, która zaczęła funkcjonować od 2014r.

W roku 2014 została dokonana nowa diagnoza problemu w związku z prowadzeniem prac przy przygotowaniu Strategii Integracji i Rozwiązywania Problemów Społecznych dla miasta i gminy Szubin na lata 2014-2025, która uaktualnia zagrożenia i pozwala na nowe sprecyzowanie celów i działań służących w podejmowaniu przyszłych inicjatyw w zakresie profilaktyki. Strategia została przyjęta Uchwałą Rady Miejskiej w październiku 2014r. a sfinansowana ze środków Funduszu Profilaktyki.

Wszelkie działania realizowane są zgodnie z rekomendacjami Państwowej Agencji Rozwiązywania Problemów Alkoholowych oraz przepisami ustaw.

**Wydatki za 2014r.
z rozdziału 85153 Przeciwdziałanie narkomanii**

Rozdział - paragraf	Nazwa konta	Wydatki
85153-4170	Wynagrodzenia bezosobowe	9.980
85153-4210	Zakup materiałów i wyposażenia	14.434
85153-4300	Zakup usług pozostałych	114.219
		w tym
		kolonie - 52.430
		dziecko na osiedlu - 4.100
		obóz Kołaczkowo - 3.500
		ZSS wycieczka - 3.000
		ZS Mycielewo - 3.000
		SP Tur - 4.000
		Harcerze - 7.000
		UKS - 1.500
		Akademia Rodz. - 2.200
		i inne na mniejsze kwoty usług
	RAZEM	138.633

**Wydatki za 2014r.
z rozdziału 85154 Przeciwdziałanie alkoholizmowi**

Rozdział - paragraf	Nazwa konta	Wydatki
85154-2330	Dotacje celowe do samorządu wojew.	1.186
85154-4110	Składki na ubezpieczenie społeczne	2.555
85154-4170	Wynagrodzenia bezosobowe	151.657
		w tym:
		Świetlica Królikowo 34.198
		Świetlica Rynarzewo 13.702
		Świetlica Chomętowo 6.624
		SP 1 Szubin 5.632
		SP Kołaczkowo 4.136
		Spójrz Inaczej 15.700
		Komisja 24.237
		Inne 47.428
85154-4210	Zakup materiałów i wyposażenia	36.011
85154-4300	Zakup usług pozostałych	61.682
		w tym:
		spektakle - 5.670
		warsztaty AA - 4.800
		SP Królikowo - 4.900
		szkol.świetl. - 3.200
		konferencja 10os - 3.570
		ZS Góry - 3.000
		Warsztaty BRD - 3.360
		Turnus - 1.500
		inne usługi
85154-4410	Podróże służbowe krajowe	91
85154-6060	Zakupy inwestycyjne alkomat	11.685
	RAZEM	264.867

Szubin, 16.03.2015r.

Przygotowała:

Renata Michałak

Pełnomocnik Burmistrza

ds. profilaktyki alkoholowej

Załącznik Nr¹¹
do protokołu Nr^{VI/15}
z dnia^{31.03.2015 r.}

*Życie zna 3 słowa: wybór, szansa, zmiana.
Musisz dokonać wyboru, skorzystać z szansy jeżeli chcesz się zmienić.*

SPRAWOZDANIE

Z REALIZACJI GMINNEGO PROGRAMU PRZECIWDZIAŁANIA PRZEMOCY I OCHRONY OFIAR PRZEMOCY W RODZINIE DLA GMINY SZUBIN

ZA ROK 2014

Szubin, marzec 2015

Gminny Program Przeciwdziałania Przemocy w Rodzinie i Ochronie Ofiar Przemocy w Rodzinie dla gminy Szubin na lata 2012-2015 przyjęty Uchwałą Nr XVIII/127/12 z dnia 8 marca 2012r. Rady Miejskiej w Szubinie jest podstawowym dokumentem określającym zakres i formę realizacji zadań wymienionych z ustawy o przeciwdziałaniu przemocy w rodzinie na terenie miasta i gminy Szubin.

Gminny Program Przeciwdziałania Przemocy w Rodzinie i Ochronie Ofiar Przemocy w Rodzinie dla gminy Szubin na lata 2012-2015 jest spójny z celami zawartymi w Strategii Integracji i Rozwiązywania Problemów Społecznych dla Szubina na lata 2008-2015, która zakłada m.in. wzmocnienie funkcji rodziny (cel strategiczny 2) oraz ograniczenie przemocy domowej oraz jej skutków (cel operacyjny 2).

Uchwalony Program jest kompatybilny z Gminnymi Programami Profilaktyki i Rozwiązywania Problemów Alkoholowych i Przeciwdziałania Narkomanii dla gminy Szubin ponieważ środki w 2014r. na jego realizację pochodziły również z wpływów z opłat za korzystanie z zezwoleń na sprzedaż napojów alkoholowych.

Przy wdrażaniu Programu uczestniczą pracownicy MGOPS, funkcjonariusze Policji, pedagodzy szkolni, kuratorzy, członkowie GKRPA oraz inne osoby stykające się zawodowo z problemem przemocy.

W roku 2014 gmina wykonywała, za pośrednictwem MGOPS jako podmiotu któremu zlecono realizację ustawowych zadań, działania w segmencie profilaktycznym i interwencyjnym polegające na:

- realizowaniu Porozumień o współpracy na rzecz przeciwdziałania przemocy w rodzinie,
- współfinansowaniu funkcjonowania wojewódzkiego telefonu zaufania „Niebieska Linia” na zasadzie porozumienia z Urzędem Marszałkowski w Toruniu,
- zakupie pakietów informacyjnych: Reaguj na przemoc, Postaw na rodzinę, Szkoła bez przemocy,
- zakupie publikacji z zakresu przeciwdziałania przemocy dla osób zajmujących się działaniami profilaktycznymi,
- obsłudze techniczno-organizacyjnej funkcjonowania Zespołu Interdyscyplinarnego w Szubinie, odbyło się 87 posiedzeń zespołów roboczych w celu podjęcia działań zgodnie z procedurą dla 31 rodzin, w których założono Niebieskie Karty, w których członkowie rodziny doświadczali przemocy,
- pracy socjalnej pracowników MGOPS z osobami doznającymi przemocy oraz sprawcami przemocy w rodzinie,
- organizacji warsztatów „Bez klapsa” Jak z miłością i szacunkiem wyznaczać dziecku granicę, przy współudziale Fundacji „Dzieci Niczyje” oraz realizatorek z Rodzinnego Ośrodka Diagnostyczno - Konsultacyjnego w Szubinie, przeprowadzono w 2014r. dwie edycje 12 godzinnych warsztatów dla 20 osób,
- organizacji wywiadówek szkolnych z udziałem konsultantów – profesjonalistów z zakresu radzenia sobie z agresją, dla rodziców i rad pedagogicznych,
- systematycznej edukacji pomagaczy poprzez organizacje własnych szkoleń lub uczestnictwo z zorganizowanych przez wyspecjalizowane agendy,

- realizacji założeń kampanii „Postaw na rodzinę” wspólnie z placówkami oświatowymi poprzez organizację spotkań - zajęć w celu zwiększenia wiedzy na temat przeciwdziałania przemocy w rodzinie, ochrony przed agresją,
- realizacji działań partnerów poprzez organizacje konkursów o przeciwdziałaniu przemocy w rodzinie oraz agresji w szkołach,
- współpracy z wojewódzkim koordynatorem Krajowego Programu Przeciwdziałania Przemocy w Rodzinie przy Kujawsko-Pomorskim Urzędzie Wojewódzkim,
- współpracy ze Stowarzyszeniem Bezpieczeństwo Dziecka w Bydgoszczy,

Wnioski na lata przyszłe do realizacji Gminnego Programu:

1. Rozwijanie partnerskiej współpracy między instytucjami – Policją, Sądem, Prokuraturą, Służbą Zdrowia, Oświatą.
2. Szerzenie świadomości społecznej a głównie psychoedukacja rodziców - opiekunów w zakresie budowania relacji bez przemocy.
3. Edukacja lokalnej społeczności w zakresie szybkiego reagowania na zjawisko przemocy,
4. Utworzenie segmentu terapeutycznego poprzez inicjowanie powstania grup wsparcia dla osób doznających przemocy.
5. Nawiązanie współpracy z PCPR w Nakle nad Notecią w zakresie prowadzenia działań wobec osób stosujących przemoc.
6. Zwiększenie kompetencji komunikacyjnych, metodycznych, wychowawczo-socjalizacyjnych, doradczych osób zawodowo stykających się z osobami krzywdzonymi oraz sprawcami przemocy.
7. Przygotowanie własnej kadry do prowadzenia programów korekcyjnych dla sprawców przemocy.
8. Przygotowanie projektu Programu na lata 2016-2018.

Przygotowała:
Renata Michalak
16.03.2015r.

DYREKTOR
Miejsko-Gminnego Ośrodka
Pomocy Społecznej w Szubinie
Renata Michalak

Załącznik Nr 12
do protokołu Nr VI/15
z dnia 31.03.2015 r.

„Usuń ze swojego słownika słowo „problem”
i zastąp je słowem „wyzwanie” a życie stanie się bardziej interesujące”
Albert Camus

SPRAWOZDANIE

Z REALIZACJI GMINNEGO PROGRAMU WSPIERANIA RODZINY DLA GMINY SZUBIN

ZA ROK 2014

Szubin, marzec 2015

Gminny Program Wspierania Rodziny dla gminy Szubin na lata 2012-2014 przyjęty Uchwałą Nr XVIII/126/12 z dnia 8 marca 2012r. Rady Miejskiej w Szubinie był podstawowym dokumentem określającym zakres i formę realizacji zadań wymienionych z ustawy o wspieraniu rodziny i systemie pieczy zastępczej na terenie miasta i gminy Szubin. Zgodnie z art.179 w terminie do 31 marca każdego roku rada gminy otrzymuje roczne sprawozdanie z realizacji zadania.

Podstawą opracowania Gminnego Programu Wspierania Rodziny jest art. 176 ustawy z dnia 9 czerwca 2011r. o wspieraniu rodziny i systemie pieczy zastępczej (tj. Dz. U. z 2013r.poz.135 ze zm). Zadania związane z opieką nad dzieckiem i rodziną po reformie administracyjnej kraju realizowane były przez samorządy powiatowe. Obecne rozwiązania legislacyjne przeniosły część zadań w tym zakresie na samorządy gminne. Tak więc samorządy gminne i powiatowe w pełni odpowiadają za funkcjonowanie lokalnego systemu opieki nad dzieckiem, w tym również same finansują działania z tego zakresu z dochodów własnych. Aby system opieki nad dzieckiem i rodziną przyniósł pożądane efekty i był zgodny z założonymi kierunkami podjęto następujące działania:

- **po pierwsze** - zrobić wszystko aby dziecko pozostało w rodzinie własnej – zgodnie z zasadą pomocniczości nie wyręczając zbytnio rodziców;
- **po drugie** – zapobiegać patologiom społecznym;
- **po trzecie** – tworzyć rodzinne formy opieki zastępczej tak aby tylko w ostateczności kierować dzieci do placówek opiekuńczo – wychowawczych;

Gminny Program Wspierania Rodziny dla gminy Szubin na lata 2012-2014 był spójny z celami zawartymi w Strategii Integracji i Rozwiązywania Problemów Społecznych dla Szubina na lata 2008-2015, która zakłada m.in. wzmocnienie funkcji rodziny (cel strategiczny 2) oraz ograniczenie zjawiska patologii społecznych (cel strategiczny 3).

W roku 2014 gmina wykonywała za pośrednictwem MGOPS, podmiotu któremu zlecono realizację ustawowych zadań, działania polegające na: finansowaniu kosztów pobytu 9 dzieci w rodzinach zastępczych w wys. 10.867zł, jako 10% i 30% wydatków na opiekę i wychowanie dziecka w pierwszym i drugim roku pobytu w pieczy zastępczej. Dzieci te po urodzeniu lub w wyniku nieprzewidzianych zdarzeń rodzinnych trafiły do pieczy zastępczej, ponieważ kierując się dobrem dziecka było to najlepsze rozwiązanie. Pracownicy Ośrodka nie mieli możliwości zapobieżenia tym sytuacjom.

W ramach Resortowego programu wsparcia rodziny i systemu pieczy zastępczej na rok 2014 gmina wystąpiła do MPiPS o środki na zatrudnienie asystentów rodziny. Otrzymana dotacja w wysokości 81.118zł. pozwoliła na dofinansowanie zatrudnienia pracowników oraz prowadzenie działań wobec rodzin, za ich zgodą i aktywnym udziałem, a wskazanych przez pracowników socjalnych do objęcia wsparciem. Działaniami asystentów objęto łącznie 50 rodzin z 136 dziećmi, z tego 3 na zlecenie Sądu Rejonowego w Szubinie. Łącznie w roku 2014 zadanie realizowało 3 asystentów rodziny.

Prowadzone działania polegały na: udzielaniu pomocy rodzinom w rozwiązywaniu problemów socjalnych, psychologicznych, wychowawczych z dziećmi, motywowaniu do zmian, poszukiwaniu, podejmowaniu i utrzymaniu pracy zarobkowej, udzielaniu wsparcia dzieciom oraz trening czynności życiowych w obszarach higieny, żywienia i gospodarowania budżetem.

Podsumowaniem działań prowadzonych w roku 2014 przez asystentów rodziny była wspólna Gwiazdka zorganizowana przy udziale rodzin i dzieci. Oceniając działania asystentów można stwierdzić, że w części rodzin przywracana jest zdolność do wypełniania obowiązków rodzicielskich nad własnymi dziećmi. Jednak pracownicy socjalni nadal wnioskuje o objęcie wsparciem asystenta nowych środowisk. Działania w ramach realizacji Programu w 2014 roku prowadzone były cyklicznie i tak;

- świadczona była pomoc materialna i rzeczowa przez MGOPS, Akcję Katolicką, Caritas, PCK,
- rozwijano działania w zakresie zapobiegania niedożywieniu dzieci zgodnie z rządowym Programem „Pomoc państwa w zakresie dożywiania”. Wszystkie dzieci, które wg ustawy kwalifikują się do tego rodzaju pomocy były objęte dożywianiem. Rok 2014 był rokiem, w którym posiłki w formie cateringu dostarczał wyłoniony w przetargu realizator. Dzieci otrzymują gorący posiłek (naprzemiennie pierwsze danie - drugie danie w 10 - dniowym okresie dostarczania posiłków). W placówkach dysponującymi zapleczem kuchenne-stołówkowym serwowano posiłki z własnej kuchni,
- funkcjonował system stypendialny dla wyrównywania szans edukacyjnych dzieci i młodzieży realizowany przez Gminę Szubin,
- wspierano rodziny poprzez działania Zespołu Interdyscyplinarnego i funkcjonowanie grup roboczych powołanych do konstruktywnego rozwiązania problemu,
- prowadzono zajęcia o charakterze informacyjnym zwiększające świadomość rodziców dzieci uczęszczających do przedszkoli aby od najmłodszych lat wyposażyć rodziców w wiedzę wpływu własnego funkcjonowania na rozwój dziecka,
- konsultacje i poradnictwo specjalistyczne prowadzone przez psychologa w MGOPS wykazuje tendencje wzrostowe na tego rodzaju usługi,
- zorganizowano również szkolenie dla pracowników z zakresu zwiększenia kompetencji komunikacji, diagnozy, przygotowujące do projektowania wspólnych działań adekwatnych do zdiagnozowanych potrzeb środowiska pt. „Uczeń trudny – uczeń wymagający?” i „Pomoc dzieciom z rodzin dysfunkcyjnych w świetlicach”
- dla dzieci z orzeczoną niepełnosprawnością i objętych indywidualnym nauczaniem w miejscu zamieszkania prowadzono pomoc w formie specjalistycznych usług opiekuńczych – rehabilitanta, logopedy, pedagoga, psychologa.
- ponoszono koszty pobytu dzieci w placówce wsparcia Domu Dziennego Pobytu „Słoneczko” w Bydgoszczy z uwagi na brak własnej placówki do świadczenia usług dostosowanych do potrzeb chorobowych.

POTRZEBY ZWIĄZANE Z REALIZACJĄ ZADANIA NA ROK 2015 i 2016 i 2017

Na lata 2015-2017 przyjęto Uchwałę Nr V/28/2015 Rady Miejskiej w Szubinie z dnia 5 marca 2015r. Program Wspierania Rodziny w którym określono następujące potrzeby:

1. kontynuacja zatrudnienia asystentów rodziny – przystąpienie do konkursu MPiPS o środki na powyższy cel, potrzeba wkładu własnego, gdyż w ramach refundacji istnieje możliwość zwrotu środków na wynagrodzenia.
2. stworzenie oraz rozwój systemu opieki nad dzieckiem, w tym placówek wsparcia dziennego – poprzez remont budynku w Szubinie przy ul. Winnica 15 (Dom Harcerza), który obecnie pełni rolę placówki wsparcia dla dzieci i młodzieży na terenie miasta. Infrastruktura wymaga jednak dostosowania do norm niezbędnych dla prowadzenia tego rodzaju placówek, a zajmujących się zagospodarowaniem czasu wolnego dzieci i młodzieży.
3. pozyskanie rodzin wspierających dla współpracy asystenta z rodziną przeżywającą trudności z zakresie kształtowania i wypełniania podstawowych ról społecznych.
4. uzyskanie większych środków finansowych dla rodzin żyjących w trudnych warunkach materialnych na dofinansowanie wyjazdów i wypoczynku, doposażenie w artykuły szkolne i podręczniki, udzielanie stypendiów oraz na zakup posiłków dla dzieci w placówkach oświatowych.
5. rozbudowa sieci poradnictwa oraz prowadzenie działań edukacyjnych dla rodzin wieloproblemowych.
6. poprawa warunków lokalowych dla rodzin zamieszkujących w trudnych warunkach mieszkaniowych.

Problemy rodzin wymagają interdyscyplinarnych rozwiązań, stałego monitorowania przez pracowników socjalny, pedagogów szkolnych, pielęgniarki, policję, kuratorów. Podejmowane działania na rzecz rodziny w oparciu o sprecyzowany plan działania może być zrealizowany z wsparciem środowiska a szczególnie przy współpracy rodziny i najbliższych krewnych.

Zaniechanie powyższych działań może spowodować wygenerowanie dodatkowych jeszcze wyższych kosztów na przyszłość.

*Przygotowała:
Renata Michalak
16.03.2015r.*

**DYREKTOR
Miejsko-Gminnego Ośrodka
Pomocy Społecznej w Szubinie
Renata Michalak**

PUK. PUK.

Kto tam?

ŻYCIE.

Wejdź proszę.....

MOGĘ?

Tak, ale bez kumpli.

JAKICH KUMPLI?

Bólu, cierpienia, smutku, nieszczęścia

**SRAWOZDANIE Z REALIZACJI "ROZNEGO PROGRAMU WSPÓŁPRACY GMINY
SZUBIN Z ORGANIZACJAMI POZARZĄDOWYMI ORAZ INNYMI ORGANIZACJAMI
POŻYTKU PUBLICZNEGO NA ROK 2014"**

13
do protokołu Nr VI/115
z dnia 21.03.2015

Roczny program współpracy Gminy Szubin z organizacjami pozarządowymi oraz innymi podmiotami prowadzącymi działalność pożytku publicznego na rok 2014 został uchwalony 26 września 2013 r. uchwałą Nr XXXVII/288/13 Rady Miejskiej w Szubinie, na podstawie ustawy z dnia 24 kwietnia 2003 r. o działalności pożytku publicznego i o wolontariacie. Program określił politykę władz Gminy wobec organizacji pozarządowych oraz innych uprawnionych podmiotów prowadzących działalność pożytku publicznego na terenie Gminy Szubin. W 2014 roku założono kontynuację celów rozpoczętych w latach poprzednich, w szczególności w zakresie:

- 1) kształtowania w świadomości społecznej poczucia współtworzenia i współodpowiedzialności za społeczność lokalną,
- 2) budowania partnerstwa między organami administracji publicznej, a organizacjami pozarządowymi,
- 3) poznawania środowiska organizacji i ich potrzeb,
- 4) pobudzania środowisk lokalnych i ich zaangażowanie w tworzeniu oraz realizacji lokalnych strategii rozwoju obszarów wiejskich.

W programie zostały określone następujące formy współpracy:

- 1) zlecenia zadań publicznych w trybie otwartego konkursu ofert poprzez:
 - a) wspieranie wykonania zadań publicznych wraz z udzieleniem dotacji na dofinansowanie ich realizacji,
 - b) powierzenie wykonania zadań publicznych wraz z udzieleniem dotacji ze środków budżetowych na sfinansowanie ich realizacji,
- 2) wzajemnego informowania się o planowanych kierunkach działalności i współdziałania w celu zharmonizowania tych kierunków,
- 3) opiniowania i konsultowania projektów aktów normatywnych Rady Miejskiej w dziedzinach dotyczących działalności statutowej organizacji,
- 4) przekazywania informacji o aktualnych konkursach i programach dla organizacji,
- 5) udzielania pomocy oraz współpracy przy pozyskiwaniu przez organizację środków finansowych ze źródeł zewnętrznych,
- 6) organizowania spotkań z przedstawicielami jednostek organizacyjnych Gminy w celu konsultacji zagadnień dotyczących zakresu działania organizacji,
- 7) organizowania, stosownie do potrzeb, spotkań, konferencji i szkoleń w zakresie będącym przedmiotem zainteresowania organizacji pozarządowych i Gminy.

W 2014 roku przeprowadzono konsultacje projektu „Rocznego programu współpracy Gminy Szubin z organizacjami pozarządowymi oraz innymi organizacjami pożytku publicznego na rok 2015”.

SRAWOZDANIE Z REALIZACJI "ROZNEGO PROGRAMU WSPÓŁPRACY GMINY SZUBIN Z ORGANIZACJAMI POZARZĄDOWYMI ORAZ INNYMI ORGANIZACJAMI POŻYTKU PUBLICZNEGO NA ROK 2014"

W trakcie trwania konsultacji nie wniesiono żadnych uwag do projektu programu. Na podstawie zarządzeń Burmistrza Szubina nr 0050.1.139.2013 z dnia 14 listopada 2013 r., nr 0050.1.140.2013, 0050.1.141.2013, 0050.1.142.2013 z dnia 15 listopada 2013 r, oraz dodatkowe dwa konkursy w styczniu 2014 r. na podstawie zarządzenia Burmistrza Szubina nr 0050.1.11.2014 oraz nr 0050.1.12.2014 z dnia 29 stycznia 2014 r. zostało ogłoszonych 6 otwartych konkursów ofert na realizację zadań publicznych w zakresie:

Lp.	Zakres zadania	Środki przewidziane w budżecie gminy na wsparcie zadania	Ilość złożonych ofert	Środki przyznane w ramach konkursów	Ilość zawartych umów	Wartość przyznanych środków wg umów	Środki wykorzystane w ramach konkursów
1.	Pomoc społeczna, w tym pomoc rodzinom i osobom w trudnej sytuacji życiowej oraz wyrównywanie szans tych rodzin i osób	45.000,00zł	1	45.000,00 zł	1	45.000,00 zł	45.000,00 zł
2.	Nauka, edukacja, oświata i wychowanie	73.500,00 zł	4	19.156,80 zł	2	15.156,80 zł	15.156,80 zł
3.	Działalność na rzecz osób niepełnosprawnych	10.000,00 zł	1	8.000,00 zł	1	8.000,00 zł	8.000,00 zł
4.	Wspieranie i upowszechnianie kultury fizycznej i sportu	245.500,00 zł	10	247.000,00 zł	8	247.000,00 zł	239.314,15 zł

Ogółem w 2014 roku przyznano dotacje celowe na kwotę 319.156,80 zł. Jeden ze Zleceniobiorców zrezygnował z zawarcia umowy. Tym samym wartość środków wg zawartych umów wyniosła 315.156,80 zł.

W rezultacie na koniec roku na realizację w/w zadań z budżetu gminy wydatkowano łącznie kwotę 307.470,95 zł.

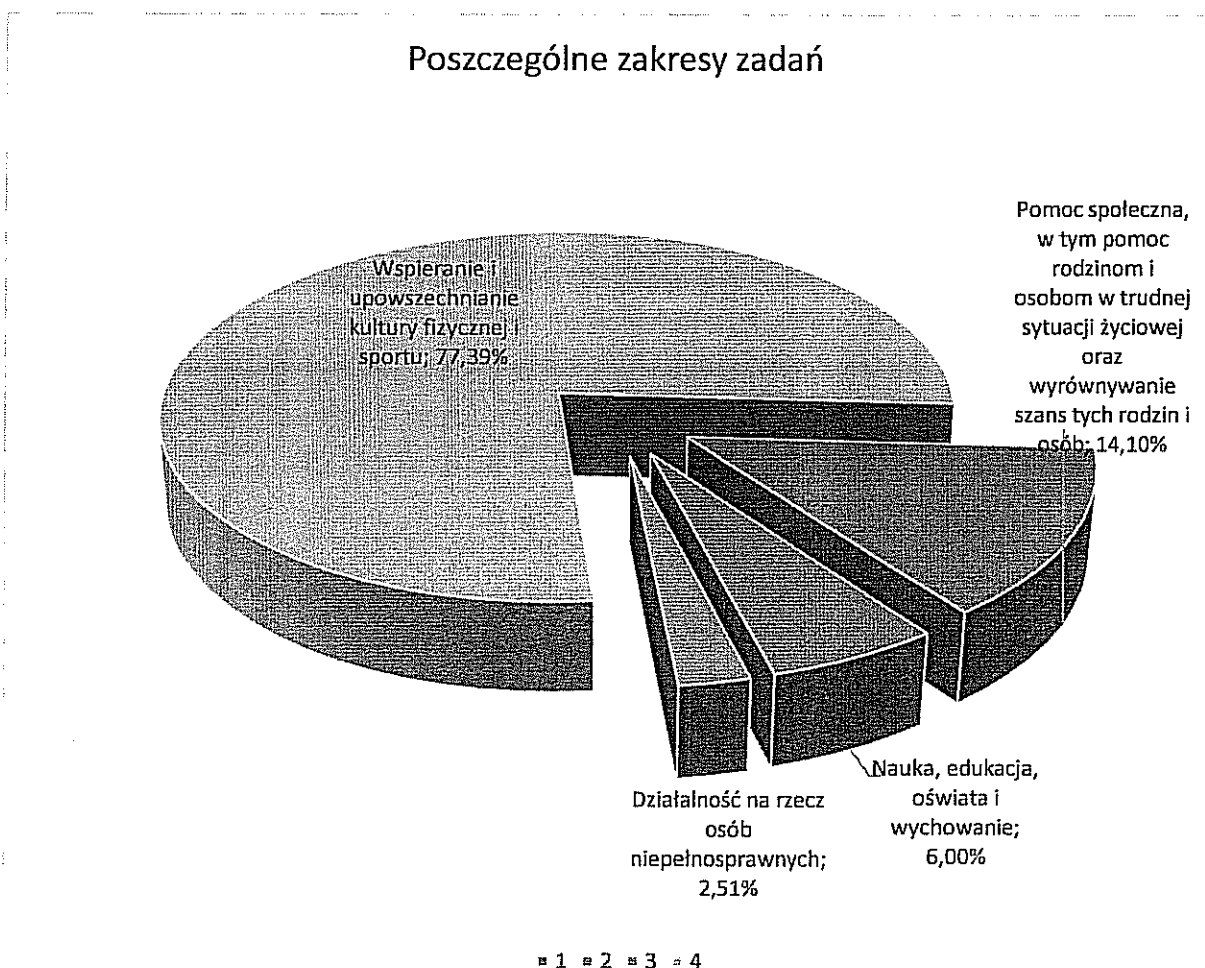
Na realizację zadań publicznych w 2014 roku z zakresu nauki, edukacji, oświaty i wychowania zostały ogłoszone dwa konkursy. W pierwszym konkursie jedna oferta nie spełniała wymagań formalnych konkursu i nie była brana pod uwagę przy wyborze ofert do realizacji. Natomiast Oferent - Stowarzyszenie na Rzecz Rozwoju Wsi Chomętowo i Okolic „Lepsze Jutro” odstąpił od zawarcia umowy na wsparcie realizacji ww zadania. Tym samym został ogłoszony dodatkowy konkurs. Wpłynęła jedna oferta na wsparcie zadania „Rycerskie zuchy z Szubina” Chorągwi Kujawsko-Pomorskiej ZHP Hufiec Pałuki, której przyznano dotacje

SRAWOZDANIE Z REALIZACJI "ROZNEGO PROGRAMU WSPÓŁPRACY GMINY SZUBIN Z ORGANIZACJAMI POZARZĄDOWYMI ORAZ INNYMI ORGANIZACJAMI POŻYTKU PUBLICZNEGO NA ROK 2014"

w wysokości 4.856,80 zł.

Podobna sytuacja miała miejsce w przypadku konkursu pn. „Wspieranie i upowszechnianie kultury fizycznej i sportu”, gdzie w pierwszym konkursie dwie oferty nie spełniały wymagań formalnych i nie były brane pod uwagę przy dalszej ocenie. Natomiast w ogłoszonym dodatkowym konkursie ofertę złożył Uczniowski Klub Szachowy „Szachowa Dwójka”, który otrzymał dotację w wysokości 4.000,00 zł. Strukturę wydatkowanych środków przedstawia poniższy wykres.

Dotacje celowe przyznane w 2014 roku na poszczególne zakresy zadań



Największą pulę środków przeznaczono na upowszechnianie kultury fizycznej i sportu – 77,39 %. Na kolejnych dwóch pozycjach znalazły się działania w zakresie pomocy społecznej – 14,10 % oraz działania edukacyjne, oświatowe, organizacji wypoczynku dzieci i młodzieży – 6,00 % oraz. Najmniej środków wydano na działalność na rzecz osób niepełnosprawnych, bo tylko 2,51 % całej puli.

W otwartych konkursach ofert na realizację zadań publicznych złożono łącznie

SRAWOZDANIE Z REALIZACJI "ROZNEGO PROGRAMU WSPÓŁPRACY GMINY SZUBIN Z ORGANIZACJAMI POZARZĄDOWYMI ORAZ INNYMI ORGANIZACJAMI POŻYTKU PUBLICZNEGO NA ROK 2014"

16 ofert, z tego zostało zawartych 12 umów na realizację następujących zadań:

TABELA Nr 1

Lp	Nazwa oferenta	Nazwa zadania	Okres realizacji	Całkowity koszt zadania	Dotacja przyznana/ wykorzystana	Dotacja zwrócona
1.	Parafialny Oddział Akcji Katolickiej przy Parafii św. Andrzeja Boboli w Szubinie	„Wydawanie ciepłego posiłku osobom – mieszkańcom Gminy Szubin, które własnym staraniem nie mogą go sobie zapewnić”	21.01.2014r. 31.12.2014r.	50.000,00 zł	45.000,00 zł 45.000,00 zł	0,00 zł
2.	Liga Kobiet Polskich Kuj.– Pom. O/Wojewódzki w Bydgoszczy WTZ Koła LKP w Szubinie	„Wypoczynek i rehabilitacja fizyczna uczestników Warsztatu Terapii zajęciowej „Pelikan” w Szubinie”	15.03.2014 r. 20.06.2014 r.	11.504,00 zł	8.000,00 zł 8.000,00 zł	0,00 zł
3.	Pałucko-Pomorskie Stowarzyszenie Astronomiczno-Ekologiczne w Niedźwiadach	„XVIII Ogólnopolski Zlot Miłośników Astronomii OZMA 2014”	01.03.2014r. 30.09.2014r.	12.880,00 zł	10.300,00 zł 10.300,00 zł	0,00 zł
4.	Ognisko Towarzystwa Krzewienie Kultury Fizycznej i Sportu „Instalator – Pelikan” w Szubinie	„Upowszechnianie kultury fizycznej i sportu podczas czasu wolnego wśród dzieci i młodzieży oraz ludzi złotego wieku na terenie gminy Szubin”	17.01.2014 r. 31.12.2014 r.	5.100,00 zł	4.000,00 zł 4.000,00 zł	0,00 zł
5.	LZS „ZIELONI” Zalesie	Wspieranie, upowszechnianie kultury fizycznej i sportu poprzez prowadzenie sekcji piłki nożnej w LZS „Zieloni” Zalesie”	30.01.2014 r. 31.12.2014 r.	12.480,00 zł	9.000,00 zł 8.276,98 zł	723,02 zł
6.	Ludowy Klub Sportowy „Szubinianka” w Szubinie	„Wspieranie, upowszechnianie kultury fizycznej i sportu poprzez prowadzenie trzech sekcji sportowych: piłki nożnej, koszykówki i judo”	17.01.2014r. 31.12.2014r.	193.000,00 zł	150.000,00 zł 149.549,58 zł	450,42 zł
7.	Uczniowski Klub Biegacza im. S.Bąka w Szubinie	„Zabezpieczenie czasu wolnego dzieci i młodzieży przez szkolenie i rozpowszechnianie	17.01.2014r. 31.12.2014r.	63.770,00 zł	50.000,00zł 47.164,60 zł	2.835,40 zł

SRAWOZDANIE Z REALIZACJI "ROZNEGO PROGRAMU WSPÓŁPRACY GMINY SZUBIN Z ORGANIZACJAMI POZARZĄDOWYMI ORAZ INNYMI ORGANIZACJAMI POŻYTKU PUBLICZNEGO NA ROK 2014"

Lp	Nazwa oferenta	Nazwa zadania	Okres realizacji	Całkowity koszt zadania	Dotacja przyznana/ wykorzystana	Dotacja zwrócona
		lekkieatletyki oraz organizację Czwartków LA"				
8.	LZS „ISKRA” Zamość – Rynarzewo	„Uczestnictwo w rozgrywkach Kujawsko - Pomorskiego Związku Piłki Nożnej oraz organizowanie czasu wolnego młodzieży i osób dorosłych sołectw Zamościa, Rynarzewa, Turu i Szkocji”	30.01.2014r. 31.12.2014 r	11.250,00 zł	9.000,00 zł 9.000,00 zł	0,00 zł
9.	UKS „Szachowa Dwójka”	„Upowszechnianie życia szachowego w gminie Szubin”	24.03.2014r. 31.12.2014r.	5.224,00 zł	4.000,00 zł 2.544,50 zł	1.455,50 zł
10.	LZS „ISKRA” Samokłęski Duże	Upowszechnianie kultury fizycznej i sportu poprzez prowadzenie sekcji piłki nożnej w LZS Iskra Samokłęski Duże”	30.01.2014 r. 31.12.2014 r.	12.480,00 zł	9.000,00 zł 8.501,16 zł	498,84 zł
11.	LZS „Victoria” Kołaczkowo	„Wspieranie, upowszechnianie kultury fizycznej i sportu poprzez prowadzenie sekcji piłki nożnej i tenisa stołowego w LZS „Victoria” Kołaczkowo”	28.01.2014 r. 31.12.2014 r.	15.005,00 zł	12.000,00 zł 10.277,33 zł	1.722,67 zł
12.	Chorągiew Kujawsko-Pomorska ZHP Hufiec Polski	„Rycerskie zuchy z Szubina”	01.04.2014 30.09.2014	6.718,67 zł	4.856,80 zł 4.856,80 zł	0,00 zł
RAZEM				399.411,67 zł	315.156,80 zł 307.470,95 zł	7.685,85 zł

Organizacje pozarządowe wniosły bardzo duży wkład w realizację poszczególnych projektów. Z jednej strony własne zaangażowanie i kreatywność, z drugiej strony wymierne środki finansowe. Wykorzystanie dotacji z ich przeznaczeniem przedstawiono w Tabeli Nr 1, Podobnie jak w latach ubiegłych z projektów skorzystali mieszkańcy z terenu Gminy Szubin, w szczególności dzieci i młodzież szkolna.

W trybie pozakonkursowym tym razem nie złożono żadnej oferty.

Ogółem na dotacje celowe wydano **307.470,95 zł**. Wartość dotacji stanowiła 76,98 % wartości wszystkich zadań, co oznacza, że pozostałe 23,02 % stanowił udział własny organizacji pożytku publicznego. W 2014 roku podmioty działalności pożytku publicznego mogły korzystać na preferencyjnych warunkach z lokali dostępnych w budynkach użyteczności

**SRAWOZDANIE Z REALIZACJI "ROCZNEGO PROGRAMU WSPÓŁPRACY GMINY
SZUBIN Z ORGANIZACJAMI POZARZĄDOWYMI ORAZ INNYMI ORGANIZACJAMI
POŻYTKU PUBLICZNEGO NA ROK 2014"**

publicznej, stanowiących własność Gminy Szubin, min. w szkołach, Szubińskim Domu Kultury oraz z obiektów sportowych i środków transportu Miejskiego Zespołu Oświaty, Sportu i Rekreacji w Szubinie. W ramach współpracy Gmina Szubin stara się aktywnie wspierać organizacje w ich działaniach informując społeczeństwo o realizowanych przez nie przedsięwzięciach na stronie internetowej gminy. Natomiast organizacje także uczestniczą w promowaniu przedsięwzięć inwestycyjnych realizowanych przez gminę na podstawie zawartych porozumień o współpracy i umów partnerskich.

W przekazywaniu informacji o aktualnych konkursach i programach dla organizacji oraz udzielaniu pomocy przy pozyskiwaniu środków finansowych ze źródeł zewnętrznych, wsparcia udzielał pracownik na stanowisku ds. współpracy z organizacjami pozarządowymi Urzędu Miejskiego w Szubinie.

Sporządziła: M. Łapaczyńska

Szubin, dnia 18.03.2015 r.

BURMISTRZ
Artur Michałak
Artur Michałak

Panie Przewodniczący, Panie Burmistrzu, Panie i Panowie Radni,

wszyscy Państwo obecni na tej sali

W dniu dzisiejszym ma zostać podjęta uchwała w sprawie likwidacji Szkoły Podstawowej w Chomętowie.

9 marca burmistrz Szubina zwrócił się do Stowarzyszenia na Rzecz Rozwoju Wsi Chomętowa i Okolic „Lepsze Jutro” z propozycją przejęcia i prowadzenia szkoły. Stowarzyszenie otrzymało kilka dni do namysłu, w czasie których zarząd skontaktował się z osobami prowadzącymi takie szkoły w powiecie nakielskim i żnińskim, przeanalizował sytuację finansową szkoły z księgową. W tym czasie burmistrz Szubina przygotował wstępną umowę, jaką gmina mogłaby zawrzeć ze stowarzyszeniem w sprawie prowadzenia szkoły. Warunki umowy zostały nam przekazane 20 marca. Zarząd Stowarzyszenia po wnikliwej i rzeczowej analizie sytuacji finansowej stowarzyszenia, warunków umowy doszedł do wniosku, że w obecnej sytuacji nie jest w stanie podjąć się prowadzenia szkoły. Stowarzyszenie nie posiada żadnej rezerwy finansowej, nie jest wspierane przez sponsorów, na terenie jego działalności nie ma firm, które mogłyby wspomóc stowarzyszenie finansowo i rzeczowo. Przedstawiona wstępna umowa nie gwarantuje bezpiecznego prowadzenia szkoły, pomoc gminy w porównaniu z innymi szkołami w powiecie nakielskim i żnińskim, jest znikoma.

Nieliczna grupa zatrudnionych nauczycieli nie jest w stanie dobrze uczyć i jednocześnie zarządzać szkołą, pisać projekty, rozliczać je, zajmować się administracją i księgowością. Nauczyciele powinni zajmować się tym, do czego zostali przygotowani, zarządzaniem szkołą zaś odpowiednie komórki do tego przygotowane.

Nie chodzi tylko o to, żeby ta szkoła tylko istniała, ale przede wszystkim, aby funkcjonowała tak dobrze jak do tej pory. Nasi uczniowie potrzebują dobrej szkoły, stabilizacji i bezpieczeństwa. Nie mamy pewności, że podejmując się tylko o własnych siłach takiego wyzwania właśnie taką szkołą im stworzymy.

Państwo w swoich programach wyborczych obiecywali wspierać oświatę, dbać o los najsłabszych. Nie dodaliście tylko, że te obietnice nie dotyczą dzieci z Chomętowa. Sądziliśmy, że będziecie radnymi, którzy tworzyć będą nowe inwestycje w gminie szukając funduszy w projektach, poszukiwać nowych miejsc pracy, budować zgodę, a nie spodziewaliśmy się, że pierwszą Waszą ważną uchwałą będzie dotyczyła szukania oszczędności poprzez likwidację szkoły.

Zamknąć szkołę można przez jedno podniesienie ręki. Odtworzyć tego, co w naszym przekonaniu jest dobre i jedyne w swoim rodzaju, już nie uda się. Oby refleksja nie przyszła za późno.

Każdy mądry rodzic, inwestuje przede wszystkim w dzieci, nie przelicza edukacji na pieniądze. Mam nadzieję, że gminy to też dotyczy.

*Przez Komitet Stowarzyszenia
na Rzecz Rozwoju Wsi
Chomętowo i Okolic „Lepsze Jutro”
Przewodniczący*