

**UCHWAŁA NR III/11/14
RADY MIEJSKIEJ W SZUBINIE**

z dnia 30 grudnia 2014 r.

**opiniująca uchwałę Sejmiku Województwa Kujawsko - Pomorskiego
w sprawie wyznaczenia aglomeracji Szubin**

Na podstawie art. 18 ust 2 pkt 15 ustawy z dnia 8 marca 1990 r. o samorządzie gminnym (Dz. U. z 2013 r. poz. 594, 645 i 1318, z 2014 r. poz. 379 i 1072) oraz art. 43 ust. 2b ustawy z dnia 18 lipca 2001 r. Prawo wodne (Dz. U. z 2012 r. poz. 145, 951 i 1513, z 2013 r. poz. 21 i 165, z 2014 r. poz. 659, 850 i 1146) uchwała się, co następuje:

§ 1. Opiniuje się pozytywnie projekt uchwały Sejmiku Województwa Kujawsko - Pomorskiego w sprawie wyznaczenia aglomeracji Szubin, stanowiący załącznik do niniejszej uchwały.

§ 2. Wykonanie uchwały powierza się Burmistrzowi Szubina.

§ 3. Uchwała wchodzi w życie z dniem podjęcia.

Przewodniczący Rady

Remigiusz Kasprzak

Załącznik do Uchwały Nr III/11/14
Rady Miejskiej w Szubinie
z dnia 30 grudnia 2014 r.

Druk nr 13./14

Projekt
Marszałka Województwa
Kujawsko-Pomorskiego
z dnia 01.12. 2014 r.

UCHWAŁA NR.....
SEJMIKU WOJEWÓDZTWA KUJAWSKO-POMORSKIEGO
z dnia.....2014 r.

w sprawie wyznaczenia aglomeracji Szubin

Na podstawie art. 43 ust. 2 a ustawy z dnia 18 lipca 2001 r. Prawo wodne (Dz. U. z 2012 r. poz. 145 z późn. zm.¹), art. 22 ust. 2 ustawy z dnia 5 stycznia 2011 r. o zmianie ustawy Prawo wodne oraz niektórych innych ustaw (Dz. U. Nr 32, poz. 159 z późn. zm.²) oraz § 3 i 4 rozporządzenia Ministra Środowiska z dnia 22 lipca 2014 r. w sprawie sposobu wyznaczania obszaru i granic aglomeracji (Dz. U. z 2014, poz. 995), uchwała się, co następuje:

§ 1. Wyznacza się aglomerację Szubin o równoważnej liczbie mieszkańców (RLM) 11 320 z oczyszczalnią ścieków zlokalizowaną na terenie Szubina ul. Powstańców Wielkopolskich 82, której obszar obejmuje miejscowości: Szubin (w części), Zalesie (w części), Ameryczka (w części), Pińsko (w części), Wolwark (w części), Kowalewo (w części), Mąkoszyn (w części), Gąbin (w części).

§ 2. Obszar i granice aglomeracji wyznaczono na mapie w skali 1:25 000, stanowiącej załącznik do niniejszej uchwały.

§ 3. Likwiduje się aglomerację Szubin wyznaczoną rozporządzeniem Nr 88/2006 Wojewody Kujawsko-Pomorskiego z dnia 12 lipca 2006 r. w sprawie wyznaczenia aglomeracji Szubin (Dz. Urz. Województwa Kujawsko-Pomorskiego Nr 102, poz. 1556).

§ 4. Traci moc rozporządzenie Wojewody Kujawsko-Pomorskiego wskazane w § 3.

§ 5. Uchwała wchodzi w życie po upływie 14 dni od dnia ogłoszenia w Dzienniku Urzędowym Województwa Kujawsko-Pomorskiego.


MARSZAŁEK WOJEWÓDZTWA
Piotr Cudbecki

¹ Zmiany tekstu jednolitego wymienionej ustawy zostały ogłoszone w Dz. U. z 2012 r. poz. 951 i poz. 1513, z 2013 r. poz. 21 i poz. 165 oraz z 2014 r. poz. 659, poz. 822 i poz. 850.

² Zmiana wymienionej ustawy została ogłoszona w Dz. U. z 2014 r. poz. 850.

UZASADNIENIE

1. Przedmiot regulacji

Przedmiotem regulacji jest przyjęcie uchwały w sprawie wyznaczenia obszaru i granic aglomeracji Szubin.

2. Omówienie podstawy prawnej:

Z dniem 15 listopada 2008 r. sejmik województwa przejął od wojewody kompetencję wyznaczania aglomeracji o równoważnej liczby mieszkańców (RLM) powyżej 2000.

W myśl z art. 43 ust. 2 a ustawy Prawo wodne wyznaczenie aglomeracji przez sejmik województwa następuje w drodze uchwały po uzgodnieniu przez Marszałka Województwa Kujawsko - Pomorskiego z właściwym dyrektorem regionalnego zarządu gospodarki wodnej i właściwym regionalnym dyrektorem ochrony środowiska oraz po zasięgnięciu opinii zainteresowanych gmin.

Podstawą wyznaczenia obszaru i granic aglomeracji jest spełnienie wszystkich wymogów zapisanych rozporządzeniem Ministra Środowiska z dnia 22 lipca 2014 r. w sprawie sposobu wyznaczania obszaru i granic aglomeracji.

Dokonanie zmian przez sejmik województwa obszaru i granic aglomeracji, ustanowionych aktem prawa miejscowego przez wojewodę przed dniem 15 listopada 2008 r., umożliwia art. 22 ust. 2 ustawy z dnia 5 stycznia 2011 r. o zmianie ustawy Prawo wodne oraz niektórych innych ustaw, która weszła w życie z dniem 18 marca 2011 r.

3. Konsultacje wymagane przepisami prawa (łącznie z przepisami wewnętrznymi):

Agglomerację Szubin, zgodnie z art. 43 ust. 2 a ustawy Prawo wodne wyznacza Sejmik Województwa Kujawsko-Pomorskiego po uzgodnieniu przez Marszałka Województwa Kujawsko-Pomorskiego z Dyrektorem Regionalnego Zarządu Gospodarki Wodnej w Poznaniu i Regionalnym Dyrektorem Ochrony Środowiska w Bydgoszczy oraz po zasięgnięciu opinii Rady Miejskiej w Szubinie.

4. Uzasadnienie merytoryczne:

Procedura wyznaczenia aglomeracji Szubin w nowym obszarze i granicach została wszczęta na wniosek Gminy Szubin z dnia 7 października 2011 r, znak: OŚiR.6324.44.2011.IK.

Materiały dotyczące projektu planu aglomeracji, które zostały uzupełnione w listopadzie 2014 r. (pismo z dnia 14 listopada 2014 r., znak: OŚiR.6131.5.2014), zweryfikowano i stwierdzono, że spełniają one wymogi określone w/w rozporządzeniem i w związku z tym mogą stanowić podstawę do wyznaczenia niniejszej aglomeracji.

W związku z wypełnieniem wszystkich czynności przewidzianych rozporządzeniem Ministra Środowiska z dnia 22 lipca 2014 r. w sprawie sposobu wyznaczania obszaru i granic aglomeracji, zgodnie z kompetencjami, niniejszym aktem prawnym Sejmik Województwa Kujawsko-Pomorskiego wyznacza aglomerację Szubin.

Obszar aglomeracji Szubin, wyznaczony na mapie w skali 1:25 000, obejmuje swym zasięgiem system istniejącej i projektowanej kanalizacji zbiorczej w miejscowości: Szubin (w części), Zalesie (w części), Ameryczka (w części), Pińsko (w części), Wolwark (w części), Kowalewo (w części), Mąkoszyn (w części), Gąbin (w części).

Nazwy miejscowości tworzących aglomerację są zgodne z nazwami urzędowymi przyjętymi w wykazie urzędowym nazw miejscowości w Polsce.

Podstawą wyznaczenia obszaru i granic aglomeracji Szubin są:

- miejscowe plany zagospodarowania przestrzennego dla miasta Szubina oraz miejscowości Wolwark i Kowalewo,
- decyzje Burmistrza Szubina: z dnia 19.11.2002 r. (znak: GP.73310-261/02) ustalającą Gminie Szubin warunki zabudowy i zagospodarowania terenu dla inwestycji polegającej na budowie kanalizacji ściekowej Gąbin-Mąkoszyn-Kowalewo-Szubin; z dnia 19.11.2002 r. (znak: GP.73310-261/02) ustalającą Gminie Szubin lokalizację inwestycji celu publicznego polegającej na budowie sieci kanalizacji sanitarnej i przepompowni.

Równoważna liczba mieszkańców aglomeracji (RLM) wynosi 11 320. Ustalona została w oparciu o liczbę mieszkańców korzystających z istniejącego systemu kanalizacyjnego (9 400 rzeczywistych mieszkańców przyjętych według ewidencji oraz 63 osoby czasowo przebywających na terenie aglomeracji przyjęte według zarejestrowanych łóżek noclegowych), liczbę mieszkańców będących w trakcie podłączania (150 rzeczywistych mieszkańców, oraz 37 osób czasowo przebywających na terenie aglomeracji przyjętych według zarejestrowanych łóżek noclegowych), liczbę mieszkańców korzystających z indywidualnych systemów oczyszczania ścieków i taboru asenizacyjnego (270 rzeczywistych mieszkańców) oraz równoważną liczbę mieszkańców obliczoną na podstawie obiektów użyteczności publicznej (1400 RLM). Brak równoważnej liczby mieszkańców wynikającej z dobowego ładunku ścieków odprowadzanych przez zakłady przemysłowe i usługowe.

Na terenie aglomeracji funkcjonuje sieć kanalizacyjna o długości 55,3 km, w tym 30,1 km kanalizacji grawitacyjnej, 19,6 km kanalizacji tłocznej i 5,6 km kanalizacji deszczowej.

Sieć kanalizacyjna zakończona jest mechaniczno - biologiczną oczyszczalnią ścieków zlokalizowaną w Szubinie przy ulicy Powstańców Wielkopolskich 82. Wydajność projektowa oczyszczalni wynosi $Q_{\text{śrd}} 1344 \text{ m}^3/\text{d}$, co odpowiada RLM równemu 9 717, natomiast wydajność aktualna wynosi 13 435 RLM. Eksploatacja oczyszczalni oraz zrzut ścieków oczyszczonych do odbiornika odbywa się na podstawie decyzji Starosty powiatu Nakielskiego z dnia 4 stycznia 2007 r., znak: WWR-6223-23/06/07 obowiązującej do dnia 31 grudnia 2017 r. Ilość ścieków obecnie wytwarzanych w aglomeracji i kierowanych do oczyszczalni ścieków komunalnych wynosi $731,5 \text{ m}^3/\text{d}$ (bez ścieków opadowych, wód infiltracyjnych i dowożonych), natomiast ilość ścieków dowożonych do oczyszczalni wozami asenizacyjnymi wynosi $158,9 \text{ m}^3/\text{d}$. Odbiornikiem oczyszczonych ścieków jest rzeka Gąsawka (współrzędne punktu zrzutu ścieków: długość $17^{\circ}77'08''\text{E}$; szerokość $53^{\circ}01'47''\text{N}$).

W obszarze aglomeracji Szubin znajdują się trzy strefy ochrony bezpośredniej ujęć wody (strefy ochrony pośredniej nie zostały wyznaczone). Eksploatator ujęcia wody posiada decyzje Starosty Powiatu Nakielskiego w postaci pozwolenia wodnoprawnego:

- Szubin – Kcyńska Nowe Osiedle z dnia 30.11.2007 roku, znak: WWŚ. 6223-6/07 ważne do dnia 31.12.2017 roku. Bezpośrednia strefa ochronna ujęcia obejmuje działki geodezyjne nr 814/2, 814/5,
- Wolwark decyzja z dnia 30.11.2007 r., znak: WWŚ.6223-6/07, ważne do 31 grudnia 2017 r., (dz. nr 171/2),
- Gąbin z dnia 15.03.2006 roku, znak: WWR. 6223-6/06, ważne do dnia 31.12.2016 roku. Bezpośrednia strefa ochronna ujęcia obejmuje działki geodezyjne nr 35/1.

Na terenie ochrony bezpośredniej ujęć wód podziemnych oraz powierzchniowych zabronione jest użytkowanie gruntów do celów niezwiązanych z eksploatacją ujęcia wody.

W obszarze aglomeracji Szubin nie występują obszary ochronne zbiorników wód śródlądowych. Na obszarze aglomeracji Szubin znajdują się formy ochrony przyrody w rozumieniu ustawy z dnia 16 kwietnia 2004 r. o ochronie przyrody (Dz. U. z 2013 r., poz. 627) lub obszarów mających znaczenie dla Wspólnoty, znajdujących się na liście, o której mowa w art. 27 ust.1 tej ustawy.

Akty prawne ustanawiające formy ochrony przyrody znajdujące się na terenie aglomeracji Szubin:

- Rozporządzenie nr 11/91 Wojewody Bydgoskiego z dnia 1 lipca 1991 roku w sprawie uznania za pomniki przyrody tworów przyrody na terenie województwa bydgoskiego (Dz. U. Woj. Bydg., Nr 15, poz.120 ze zm.
- Uchwała Nr VII/59/03 Rady Miejskiej w Szubinie z dnia 26 czerwca 2003 r. w sprawie uznania sędziwych i okazałych dębów za pomniki przyrody (Dz. Urz. Woj. Kuj.-Pom. z 15 października 2003 r. Nr 117, poz. 1649) - pięć dębów szypułkowych.
- Uchwała nr LII/430/10 Rady Miejskiej w Szubinie z dnia 30 września 2010 roku w sprawie zniesienia formy ochrony przyrody z drzewa uznanego za pomnik przyrody, rosnącego na terenie parku miejskiego przy ul. Nakielskiej w Szubinie.
- Decyzja Komisji 2011/64/UE z dnia 10 stycznia 2011 roku w sprawie przyjęcia na mocy dyrektywy Rady 92/3/EWG czwartego zaktualizowanego wykazu terenów mających znaczenie dla Wspólnoty składających się na kontynentalny region biogeograficzny (Dz. Urz. UE, L. 33/146 z 8.2.2011).

Formy ochrony przyrody na obszarze aglomeracji Szubin:

- Solniska Szubińskie (kod obszaru PLH04_05) – Natura 2000.
- Łąki Trzęślicowe w Foluszu (kod obszaru PLH040027) – Natura 2000.
- Pięć dębów szypułkowych (Uchwała NR VII/59/03 Rady Miejskiej w Szubinie).
- Lipa drobnolistna „Jadwiga” (nr rej. woj. 667).
- Kasztanowiec zwyczajny (nr rej. woj. 668).
- Platan klonolistny (nr rej. woj. 669).
- Trzy dęby szypułkowe (nr rej. woj. 669).
- Jesion wyniosły (nr rej. woj. 669).
- Dąb szypułkowy (nr rej. woj. 670).
- Żywotnik olbrzymi (nr rej. woj. 670).
- Dąb szypułkowy, klon zwyczajny (3 szt.), wiąz szypułkowy, Dąb burgundzki (3 szt.), modrzew europejski (3 szt.), choina kanadyjska, wiąz syberyjski, klon jawor odmiany Worleei, cis pospolity, (daglezja zielona 6 szt.), lipa długoogonkowa (3 szt.), lipa drobnolistna (2 szt.), lipa drobnolistna dwuwierzchołkowa, buk zwyczajny odmiany czerwonej (nr rej. woj. 672).

Obszar i przebieg granic przedmiotowej aglomeracji określono na mapie w skali 1:25 000, która stanowi załącznik do przedmiotowej uchwały. Zgodnie z w/w rozporządzeniem granica aglomeracji przebiega wzdłuż zewnętrznych granic skanalizowanych, bądź przewidzianych do skanalizowania działek budowlanych.







5. Ocena skutków regulacji:

Wejście w życie uchwały nie obciąży budżetu Województwa Kujawsko-Pomorskiego. Wyznaczenie przedmiotowej aglomeracji umożliwi samorządowi ubieganie się o środki z funduszy celowych na realizację przedsięwzięć związanych z wyposażeniem aglomeracji w wymaganą sieć kanalizacyjną dla ścieków komunalnych zakończonych oczyszczalniami ścieków.

Dyrektor
Departamentu Ochrony Środowiska
Małgorzata Walter (2)

AGLOMERACJA SZUBIN

(gmina Szubin, powiat nakielski)

-  oczyszczalnia ścieków komunalnych w Szubinie
punkt zrzutu ścieków
-  granica stref ochronnych ujęć wody obejmująca teren ochrony bezpośredniej
-  obszar Natura 2000 „Solniska Szubińskie”, Łąki Trzęślicowe w Folszcu
-  granica aglomeracji Szubin
-  granica administracyjna gminy Szubin
-  pomnik przyrody

1:25 000

1cm—250 m

m 1000 750 500 250 0 1 km



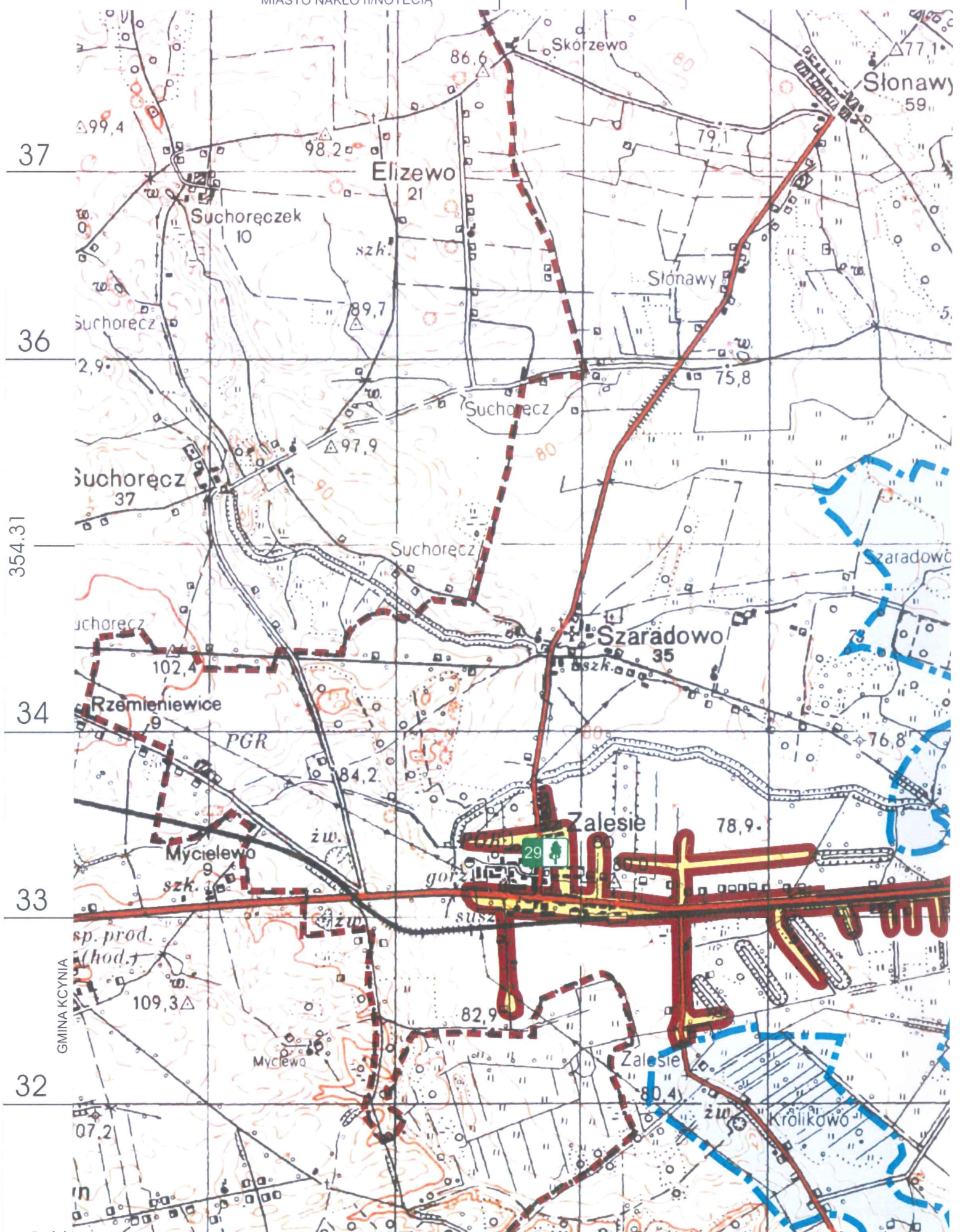
Warstwy ciągle poprowadzono co 10 m

PODZIAŁ NA FRAGMENTY:



38 | 38 | 39 | 40 | 41 | 42

MIASTO NAKŁO n/NOTECIA



354.31

GMINA KCYNIA

43

44

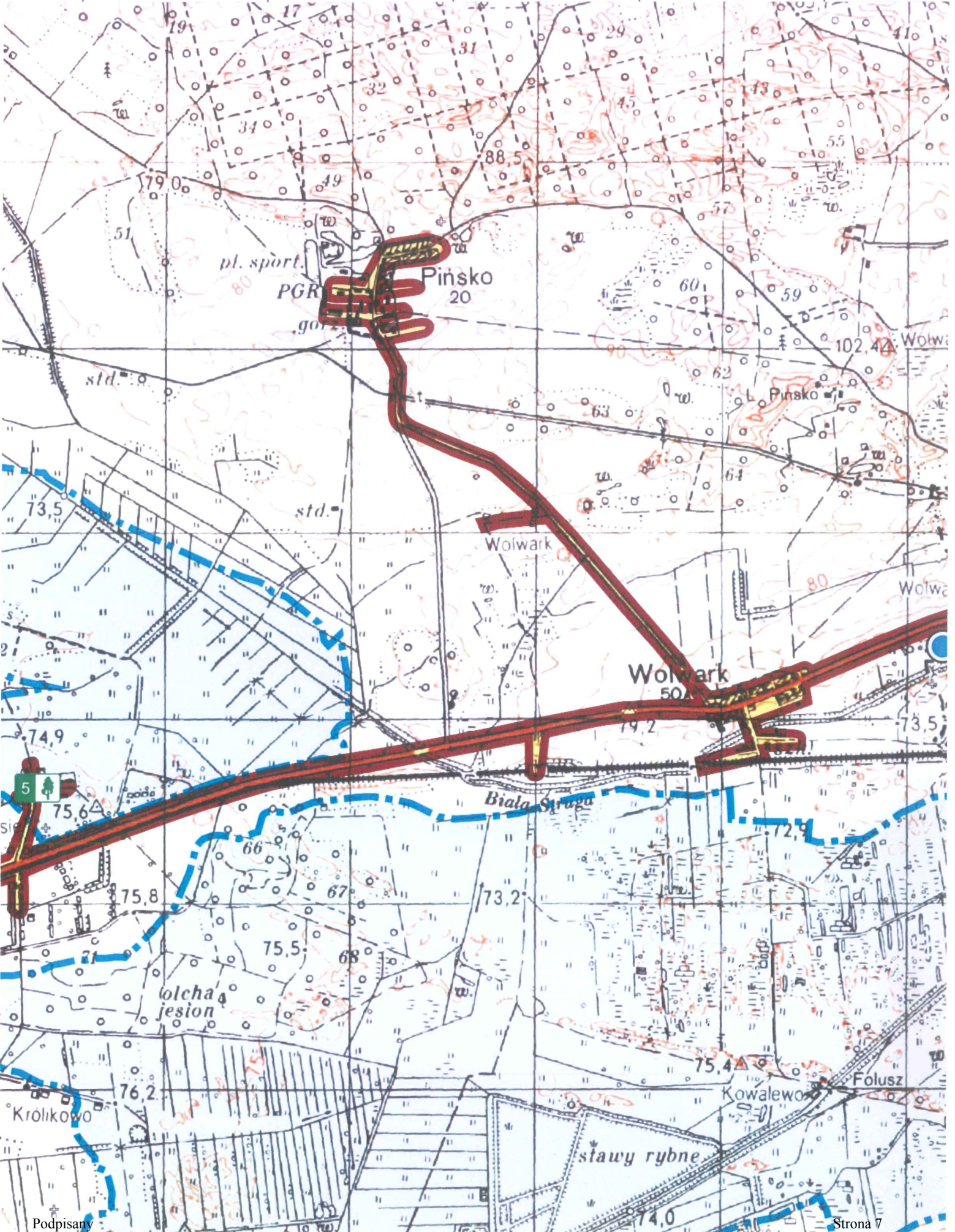
45

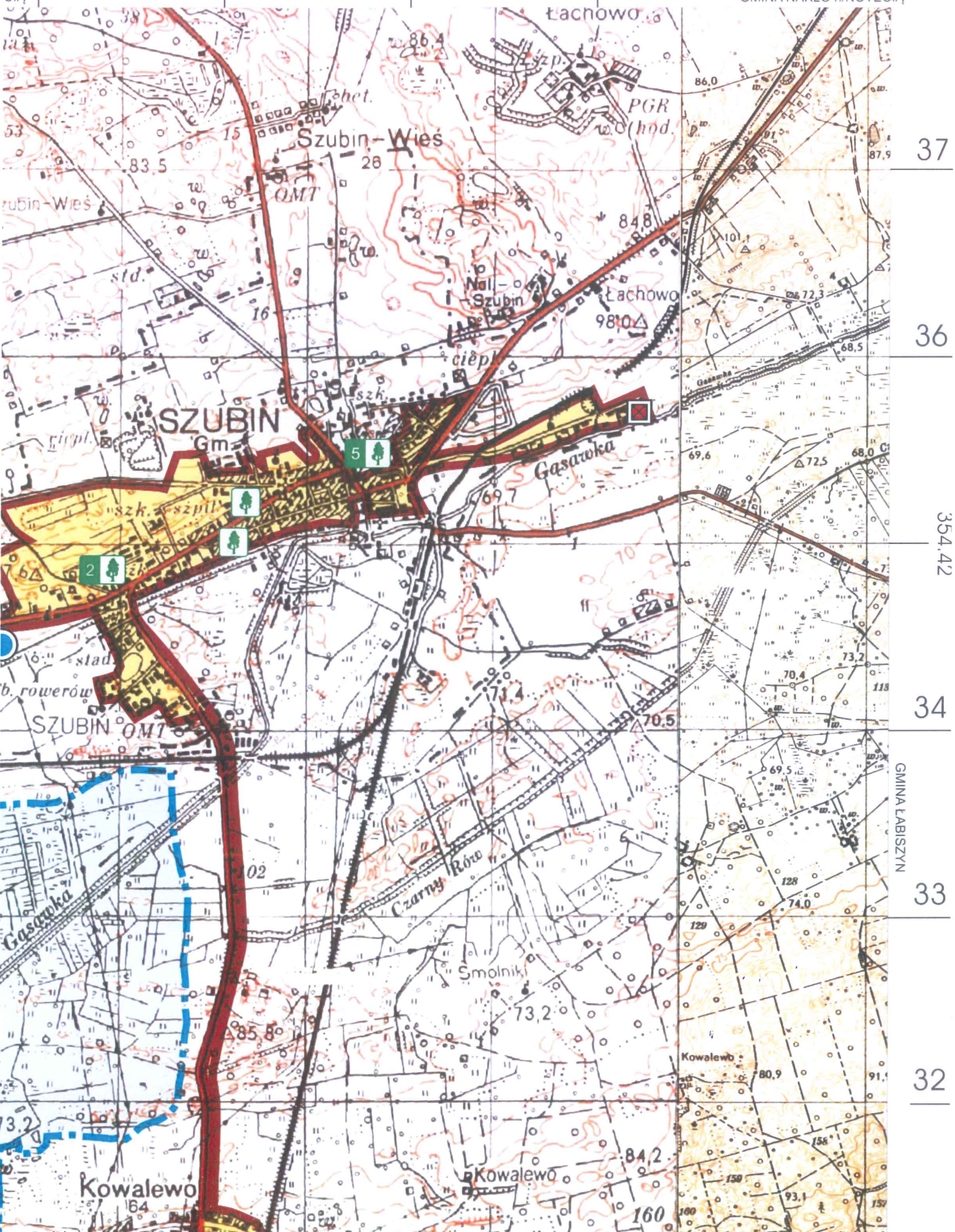
46

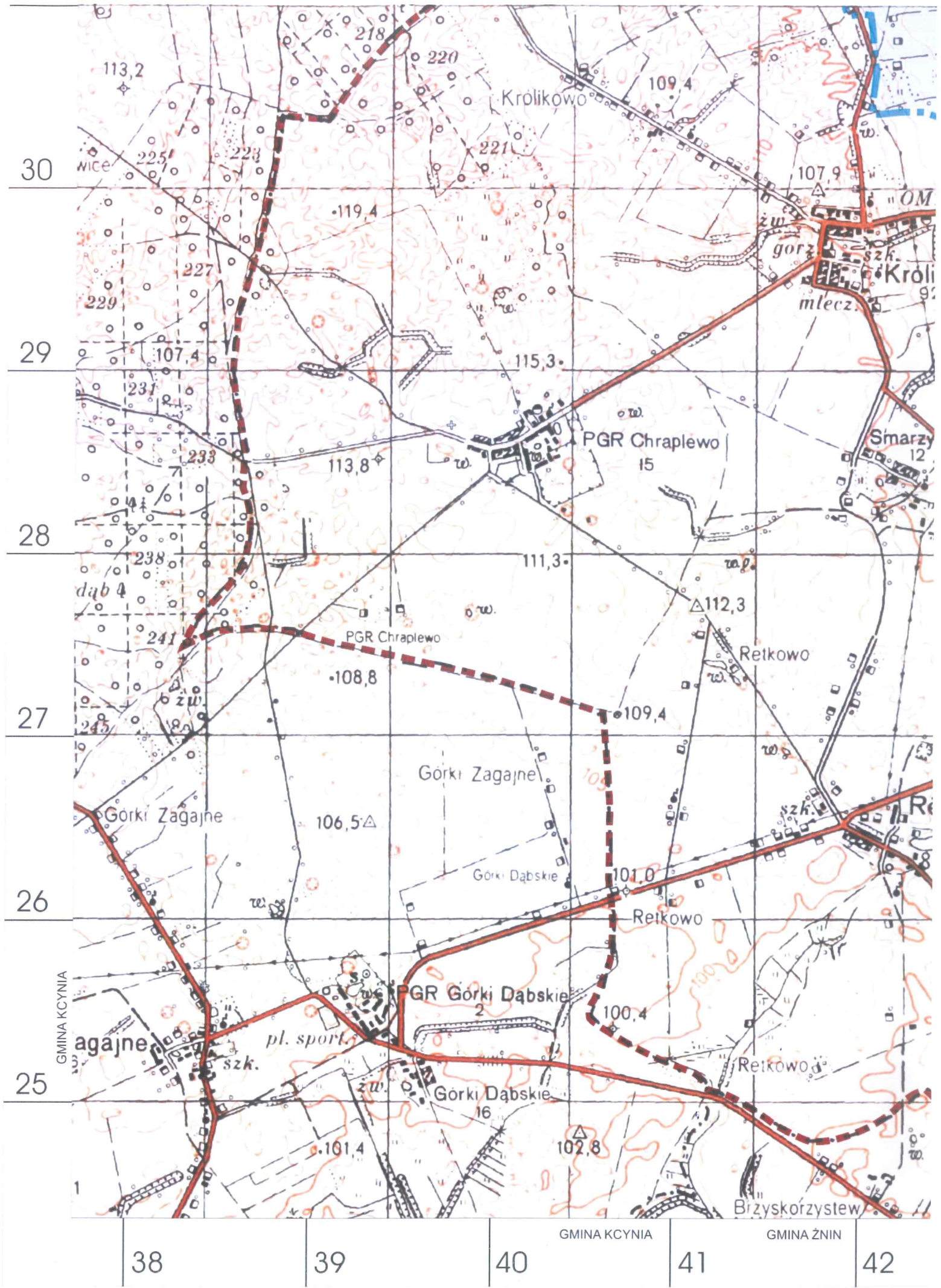
47

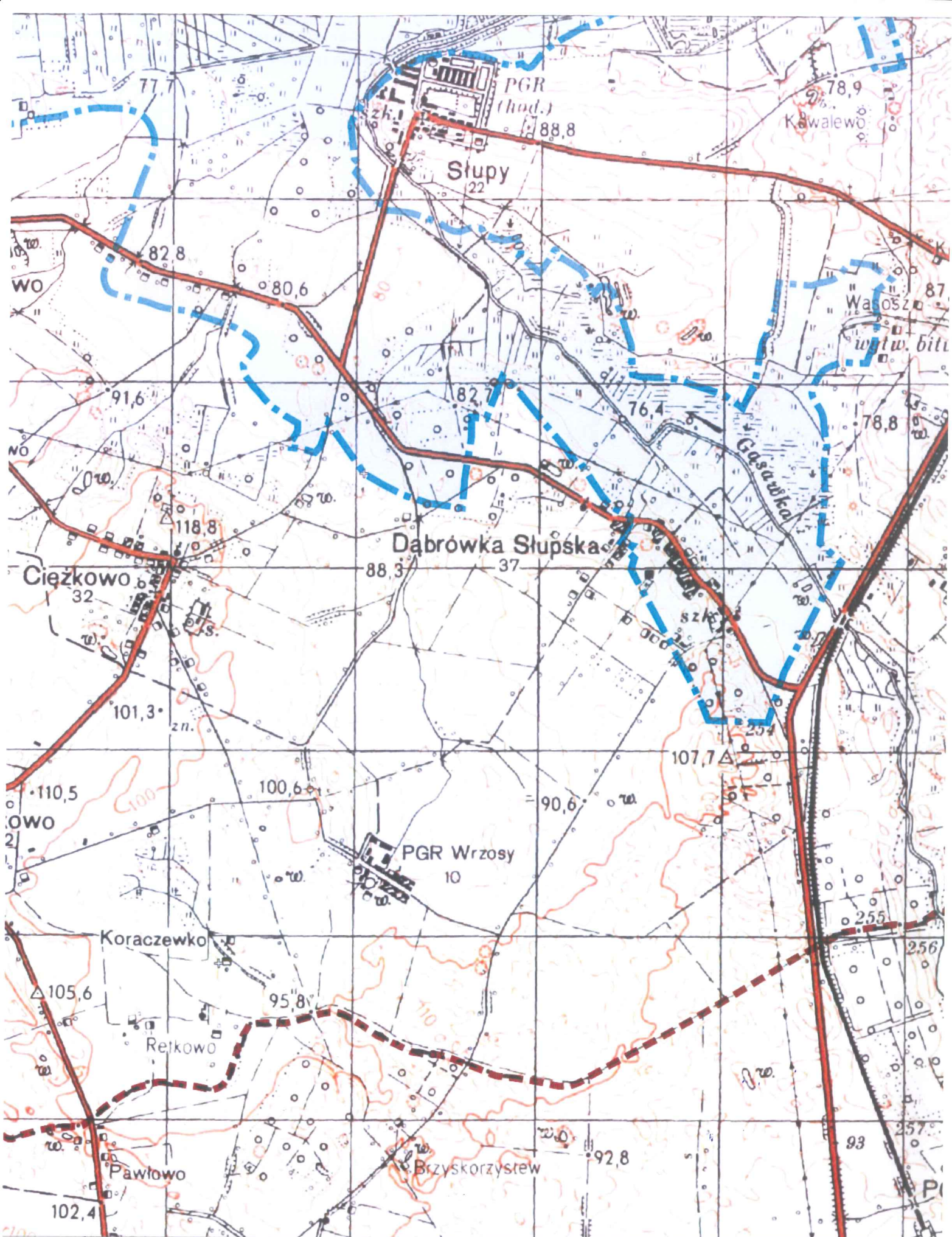
MIASTO NAKŁO n/NOTECIA

GMINA NAKŁO n/N



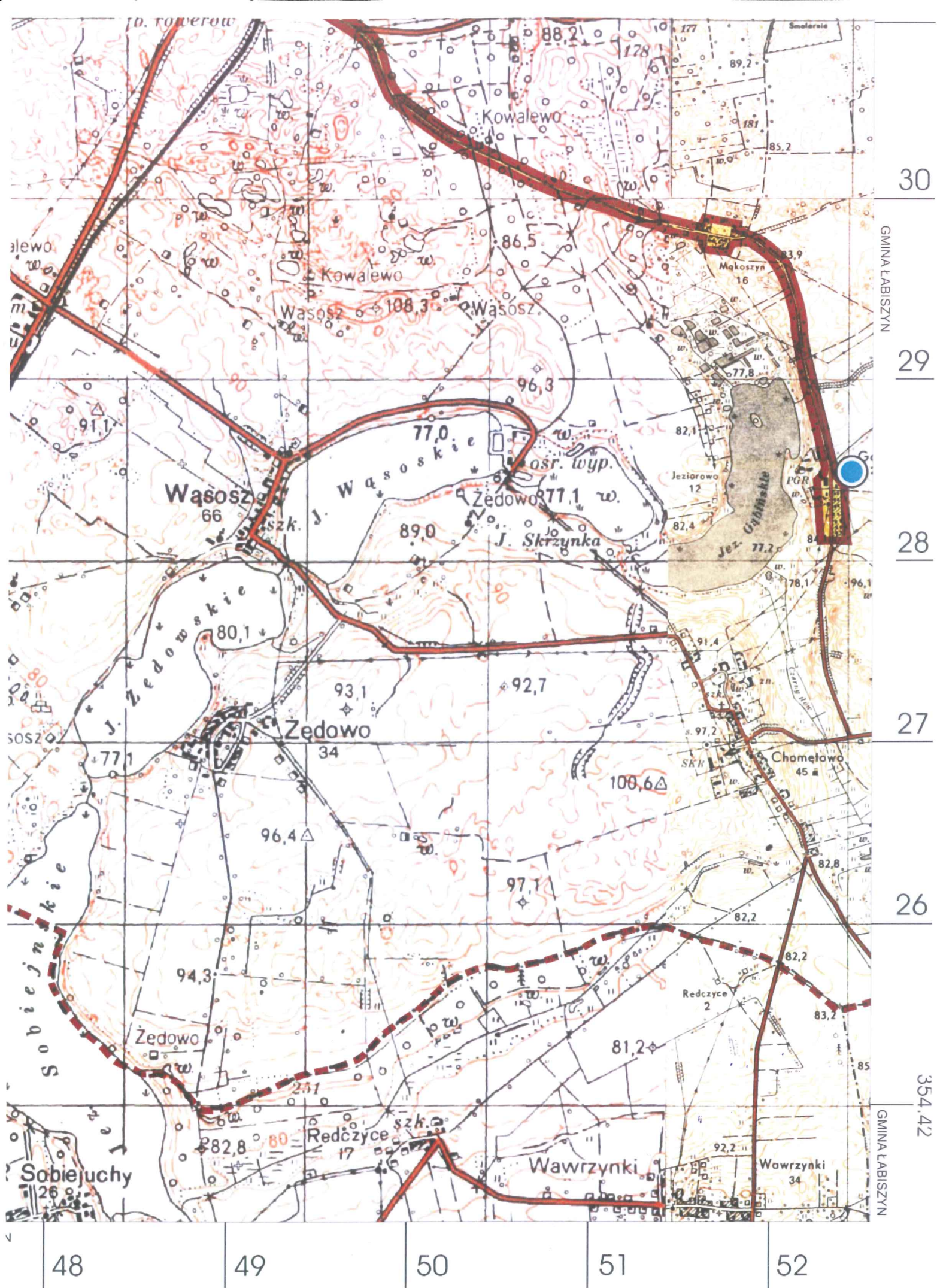






GMINA

43 364.21 45 46 47



Uzasadnienie

W myśl przepisów ustawy z dnia 5 stycznia 2011 r. o zmianie ustawy – Prawo wodne oraz niektórych innych ustaw (Dz. U. Nr 32, poz. 159) sejmik województwa posiada uprawnienia do zlikwidowania aglomeracji, których obszar i granice wyznaczone zostały przez właściwego wojewodę przed dniem 15 listopada 2008 r.

Jednakże wprowadzenie zmian w zakresie obszaru i granic obowiązującej aglomeracji wymaga najpierw jej formalnego zlikwidowania przez właściwy sejmik województwa, a następnie wyznaczenia na nowo jej zaktualizowanych granic i obszaru, zgodnie z wytycznymi zawartymi w rozporządzeniu Ministra Środowiska z dnia 22 lipca 2014 r. w sprawie sposobu wyznaczania obszaru i granic aglomeracji (Dz. U. 2014, poz. 995).

W dniu 7 października 2011 r. Gmina Szubin wystąpiła do Marszałka Województwa Kujawsko-Pomorskiego z wnioskiem, znak: OŚiR.6324.44.2011.IK, o likwidację aglomeracji Szubin ustanowionej Rozporządzeniem Wojewody Kujawsko – Pomorskiego nr 88/2006 z dnia 12 lipca 2006 r. w sprawie wyznaczania aglomeracji Szubin (Dz. Urz. Woj. Kuj. – Pom., nr 102, poz. 1556).

Wraz z ww. wnioskiem przedłożono również projekt zmiany obszaru i granic ww. aglomeracji, uzupełniony w listopadzie 2014 r. (pismem z dnia 14 listopada 2014 r., znak: OŚiR.6131.5.2014) o wymaganą obligatoryjnie dokumentację. Propozycja zmiany granic i obszaru aglomeracji Szubin opracowana została w oparciu o § 3 i § 4 ust. 2 pkt 1 i 2 rozporządzenia Ministra Środowiska z dnia 22 lipca 2014 r. w sprawie sposobu wyznaczania obszaru i granic aglomeracji (Dz. U. 2014, poz. 995). Na podstawie dokonanych analiz, za główne determinanty planowanych zmian w obrębie obszaru i granic aglomeracji Szubin uznać należy brak finansowego i technicznego uzasadnienia dla realizacji sieci kanalizacyjnej na wskazanych w ustanowionym przed 2008 r. rozporządzeniu terenach. W przypadku zdecydowanej większości tych obszarów liczba osób nie spełnia wymogu 120 osób na 1 km budowanej lub planowanej do wybudowania sieci kanalizacyjnej.

Zgodnie z art. 43 ust. 2a ustawy z dnia 18 lipca 2001 r. Prawo wodne (Dz. U. 2012 r., poz. 145 ze zm.) sejmik województwa wyznacza aglomerację o równoważnej liczbie mieszkańców powyżej 2000 w drodze uchwały, po dokonaniu uzgodnień z Regionalnym Zarządem Gospodarki Wodnej i właściwym Regionalnym Dyrektorem Ochrony Środowiska, a także po zasięgnięciu opinii zainteresowanych gmin.

Wobec powyższego, zgodnie z treścią pisma z dnia 1 grudnia 2014 r., znak: ŚG-IV.7320.1.1.2014 adresowanego do Przewodniczącego Rady Miejskiej w Szubinie, projekt ww. uchwały został przekazany do uzgodnienia przez Dyrektora Regionalnego Zarządu Gospodarki Wodnej w Poznaniu oraz Regionalnego Dyrektora Ochrony Środowiska w Bydgoszczy.

W związku z powyższym, biorąc pod uwagę, iż wszelka dokumentacja zgromadzona w ww. sprawie spełnia wymogi zawarte w ww. rozporządzeniu, a proponowane zmiany znajdują odzwierciedlenie w rzeczywistości, podjęcie ww. uchwały uznać należy za właściwe.

Przewodniczący Rady

Remigiusz Kasprzak