

Projekt

z dnia 10.12.2014 r. Zatwierdzony przez Burmistrza
Szubina

**UCHWAŁA NR
RADY MIEJSKIEJ W SZUBINIE**

z dnia 30 grudnia 2014 r.

**opiniująca uchwałę Sejmiku Województwa Kujawsko - Pomorskiego w sprawie wyznaczenia aglomeracji
Szubin**

Na podstawie art. 18 ust 2 pkt 15 ustawy z dnia 8 marca 1990 r. o samorządzie gminnym (Dz. U. z 2013r. poz. 594, 645 i 1318, z 2014 r. poz. 379 i 1072) oraz art. 43 ust. 2b ustawy z dnia 18 lipca 2001 r. Prawo wodne (Dz. U. z 2012r. poz. 145, 951 i 1513, z 2013 r. poz. 21 i 165, z 2014 r. poz. 659, 850 i 1146) uchwała się, co następuje:

§ 1. Opiniuje się pozytywnie projekt uchwały Sejmiku Województwa Kujawsko -Pomorskiego w sprawie wyznaczenia aglomeracji Szubin, stanowiący załącznik do niniejszej uchwały.

§ 2. Wykonanie uchwały powierza się Burmistrzowi Szubina.

§ 3. Uchwała wchodzi w życie z dniem podjęcia.

Uzasadnienie

W myśl przepisów ustawy z dnia 5 stycznia 2011 r. o zmianie ustawy – Prawo wodne oraz niektórych innych ustaw (Dz. U. Nr 32, poz.159) sejmik województwa posiada uprawnienia do zlikwidowania aglomeracji, których obszar i granice wyznaczone zostały przez właściwego wojewodę przed dniem 15 listopada 2008 r.

Jednakże wprowadzenie zmian w zakresie obszaru i granic obowiązującej aglomeracji wymaga najpierw jej formalnego zlikwidowania przez właściwy sejmik województwa, a następnie wyznaczenia na nowo jej zaktualizowanych granic i obszaru, zgodnie z wytycznymi zawartymi w rozporządzeniu Ministra Środowiska z dnia 22 lipca 2014 r. w sprawie sposobu wyznaczania obszaru i granic aglomeracji (Dz. U. 2014, poz. 995).

W dniu 7 października 2011 r. Gmina Szubin wystąpiła do Marszałka Województwa Kujawsko-Pomorskiego z wnioskiem, znak: OŚiR.6324.44.2011.IK, o likwidację aglomeracji Szubin ustanowionej Rozporządzeniem Wojewody Kujawsko – Pomorskiego nr 88/2006 z dnia 12 lipca 2006 r. w sprawie wyznaczania aglomeracji Szubin (Dz. Urz. Woj. Kuj. – Pom., nr 102, poz. 1556).

Wraz z ww. wnioskiem przedłożono również projekt zmiany obszaru i granic ww. aglomeracji, uzupełniony w listopadzie 2014 r. (pismem z dnia 14 listopada 2014 r., znak: OŚiR.6131.5.2014) o wymaganą obligatoryjnie dokumentację. Propozycja zmiany granic i obszaru aglomeracji Szubin opracowana została w oparciu o § 3 i § 4 ust. 2 pkt 1 i 2 rozporządzenia Ministra Środowiska z dnia 22 lipca 2014 r. w sprawie sposobu wyznaczania obszaru i granic aglomeracji (Dz. U. 2014, poz. 995). Na podstawie dokonanych analiz, za główne determinanty planowanych zmian w obrębie obszaru i granic aglomeracji Szubin uznać należy brak finansowego i technicznego uzasadnienia dla realizacji sieci kanalizacyjnej na wskazanych w ustanowionym przed 2008 r. rozporządzeniu terenach. W przypadku zdecydowanej większości tych obszarów liczba osób nie spełnia wymogu 120 osób na 1 km budowanej lub planowanej do wybudowania sieci kanalizacyjnej.

Zgodnie z art. 43 ust. 2a ustawy z dnia 18 lipca 2001 r. Prawo wodne (Dz. U. 2012 r., poz. 145 ze zm.) sejmik województwa wyznacza aglomerację o równoważnej liczbie mieszkańców powyżej 2000 w drodze uchwały, po dokonaniu uzgodnień z Regionalnym Zarządem Gospodarki Wodnej i właściwym Regionalnym Dyrektorem Ochrony Środowiska, a także po zasięgnięciu opinii zainteresowanych gmin.

Wobec powyższego, zgodnie z treścią pisma z dnia 1 grudnia 2014 r., znak: ŚG-IV.7320.1.1.2014 adresowanego do Przewodniczącego Rady Miejskiej w Szubinie, projekt ww. uchwały został przekazany do uzgodnienia przez Dyrektora Regionalnego Zarządu Gospodarki Wodnej w Poznaniu oraz Regionalnego Dyrektora Ochrony Środowiska w Bydgoszczy.

W związku z powyższym, biorąc pod uwagę, iż wszelka dokumentacja zgromadzona w ww. sprawie spełnia wymogi zawarte w ww. rozporządzeniu, a proponowane zmiany znajdują odzwierciedlenie w rzeczywistości, podjęcie ww. uchwały uznać należy za właściwe.

BURMISTRZ
Artur R. Michalak
Artur Michalak

UCHWAŁA NR.....
SEJMIKU WOJEWÓDZTWA KUJAWSKO-POMORSKIEGO
z dnia.....2014 r.

w sprawie wyznaczenia aglomeracji Szubin

Na podstawie art. 43 ust. 2 a ustawy z dnia 18 lipca 2001 r. Prawo wodne (Dz. U. z 2012 r. poz. 145 z późn. zm.¹), art. 22 ust. 2 ustawy z dnia 5 stycznia 2011 r. o zmianie ustawy Prawo wodne oraz niektórych innych ustaw (Dz. U. Nr 32, poz. 159 z późn. zm.²) oraz § 3 i 4 rozporządzenia Ministra Środowiska z dnia 22 lipca 2014 r. w sprawie sposobu wyznaczania obszaru i granic aglomeracji (Dz. U. z 2014, poz. 995), uchwała się, co następuje:

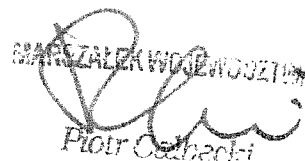
§ 1. Wyznacza się aglomerację Szubin o równoważnej liczbie mieszkańców (RLM) 11 320 z oczyszczalnią ścieków zlokalizowaną na terenie Szubina ul. Powstańców Wielkopolskich 82, której obszar obejmuje miejscowości: Szubin (w części), Zalesie (w części), Ameryczka (w części), Pińsko (w części), Wolwark (w części), Kowalewo (w części), Mąkoszyn (w części), Gąbin (w części).

§ 2. Obszar i granice aglomeracji wyznaczono na mapie w skali 1:25 000, stanowiącej załącznik do niniejszej uchwały.

§ 3. Likwiduje się aglomerację Szubin wyznaczoną rozporządzeniem Nr 88/2006 Wojewody Kujawsko-Pomorskiego z dnia 12 lipca 2006 r. w sprawie wyznaczenia aglomeracji Szubin (Dz. Urz. Województwa Kujawsko-Pomorskiego Nr 102, poz. 1556).

§ 4. Traci moc rozporządzenie Wojewody Kujawsko-Pomorskiego wskazane w § 3.

§ 5. Uchwała wchodzi w życie po upływie 14 dni od dnia ogłoszenia w Dzienniku Urzędowym Województwa Kujawsko-Pomorskiego.


MARSZAŁEK WOJEWÓDZTWA
Piotr Cichocki

¹ Zmiany tekstu jednolitego wymienionej ustawy zostały ogłoszone w Dz. U. z 2012 r. poz. 951 i poz. 1513, z 2013 r. poz. 21 i poz. 165 oraz z 2014 r. poz. 659, poz. 822 i poz. 850.

² Zmiana wymienionej ustawy została ogłoszona w Dz. U. z 2014 r. poz. 850.

UZASADNIENIE

1. Przedmiot regulacji

Przedmiotem regulacji jest przyjęcie uchwały w sprawie wyznaczenia obszaru i granic aglomeracji Szubin.

2. Omówienie podstawy prawnej:

Z dniem 15 listopada 2008 r. sejmik województwa przejął od wojewody kompetencję wyznaczania aglomeracji o równoważnej liczby mieszkańców (RLM) powyżej 2000.

W myśl z art. 43 ust. 2 a ustawy Prawo wodne wyznaczenie aglomeracji przez sejmik województwa następuje w drodze uchwały po uzgodnieniu przez Marszałka Województwa Kujawsko - Pomorskiego z właściwym dyrektorem regionalnego zarządu gospodarki wodnej i właściwym regionalnym dyrektorem ochrony środowiska oraz po zasięgnięciu opinii zainteresowanych gmin.

Podstawą wyznaczenia obszaru i granic aglomeracji jest spełnienie wszystkich wymogów zapisanych rozporządzeniem Ministra Środowiska z dnia 22 lipca 2014 r. w sprawie sposobu wyznaczania obszaru i granic aglomeracji.

Dokonanie zmian przez sejmik województwa obszaru i granic aglomeracji, ustanowionych aktem prawa miejscowego przez wojewodę przed dniem 15 listopada 2008 r., umożliwia art. 22 ust. 2 ustawy z dnia 5 stycznia 2011 r. o zmianie ustawy Prawo wodne oraz niektórych innych ustaw, która weszła w życie z dniem 18 marca 2011 r.

3. Konsultacje wymagane przepisami prawa (łącznie z przepisami wewnętrznymi):

Agglomerację Szubin, zgodnie z art. 43 ust. 2 a ustawy Prawo wodne wyznacza Sejmik Województwa Kujawsko-Pomorskiego po uzgodnieniu przez Marszałka Województwa Kujawsko-Pomorskiego z Dyrektorem Regionalnego Zarządu Gospodarki Wodnej w Poznaniu i Regionalnym Dyrektorem Ochrony Środowiska w Bydgoszczy oraz po zasięgnięciu opinii Rady Miejskiej w Szubinie.

4. Uzasadnienie merytoryczne:

Procedura wyznaczenia aglomeracji Szubin w nowym obszarze i granicach została wszczęta na wniosek Gminy Szubin z dnia 7 października 2011 r, znak: OŚiR.6324.44.2011.IK.

Materiały dotyczące projektu planu aglomeracji, które zostały uzupełnione w listopadzie 2014 r. (pismo z dnia 14 listopada 2014 r., znak: OŚiR.6131.5.2014), zweryfikowano i stwierdzono, że spełniają one wymogi określone w/w rozporządzeniem i w związku z tym mogą stanowić podstawę do wyznaczenia niniejszej aglomeracji.

W związku z wypełnieniem wszystkich czynności przewidzianych rozporządzeniem Ministra Środowiska z dnia 22 lipca 2014 r. w sprawie sposobu wyznaczania obszaru i granic aglomeracji, zgodnie z kompetencjami, niniejszym aktem prawnym Sejmik Województwa Kujawsko-Pomorskiego wyznacza aglomerację Szubin.

Obszar aglomeracji Szubin, wyznaczony na mapie w skali 1:25 000, obejmuje swym zasięgiem system istniejącej i projektowanej kanalizacji zbiorczej w miejscowości: Szubin (w części), Zalesie (w części), Ameryczka (w części), Pińsko (w części), Wolwark (w części), Kowalewo (w części), Mąkoszyn (w części), Gąbin (w części).

Nazwy miejscowości tworzących aglomerację są zgodne z nazwami urzędowymi przyjętymi w wykazie urzędowym nazw miejscowości w Polsce.

Podstawą wyznaczenia obszaru i granic aglomeracji Szubin są:

- miejscowe plany zagospodarowania przestrzennego dla miasta Szubina oraz miejscowości Wolwark i Kowalewo,
- decyzje Burmistrza Szubina: z dnia 19.11.2002 r. (znak: GP.73310-261/02) ustalającą Gminie Szubin warunki zabudowy i zagospodarowania terenu dla inwestycji polegającej na budowie kanalizacji ściekowej Gąbin-Mąkoszyn-Kowalewo-Szubin; z dnia 19.11.2002 r. (znak: GP.73310-261/02) ustalającą Gminie Szubin lokalizację inwestycji celu publicznego polegającej na budowie sieci kanalizacji sanitarnej i przepompowni.

Równoważna liczba mieszkańców aglomeracji (RLM) wynosi 11 320. Ustalona została w oparciu o liczbę mieszkańców korzystających z istniejącego systemu kanalizacyjnego (9 400 rzeczywistych mieszkańców przyjętych według ewidencji oraz 63 osoby czasowo przebywających na terenie aglomeracji przyjęte według zarejestrowanych łóżek noclegowych), liczbę mieszkańców będących w trakcie podłączania (150 rzeczywistych mieszkańców, oraz 37 osób czasowo przebywających na terenie aglomeracji przyjętych według zarejestrowanych łóżek noclegowych), liczbę mieszkańców korzystających z indywidualnych systemów oczyszczania ścieków i taboru asenizacyjnego (270 rzeczywistych mieszkańców) oraz równoważną liczbę mieszkańców obliczoną na podstawie obiektów użyteczności publicznej (1400 RLM). Brak równoważnej liczby mieszkańców wynikającej z dobowego ładunku ścieków odprowadzanych przez zakłady przemysłowe i usługowe.

Na terenie aglomeracji funkcjonuje sieć kanalizacyjna o długości 55,3 km, w tym 30,1 km kanalizacji grawitacyjnej, 19,6 km kanalizacji tłocznej i 5,6 km kanalizacji deszczowej.

Sieć kanalizacyjna zakończona jest mechaniczno - biologiczną oczyszczalnią ścieków zlokalizowaną w Szubinie przy ulicy Powstańców Wielkopolskich 82. Wydajność projektowa oczyszczalni wynosi $Q_{\text{śrd}} 1344 \text{ m}^3/\text{d}$, co odpowiada RLM równemu 9 717, natomiast wydajność aktualna wynosi 13 435 RLM. Eksploatacja oczyszczalni oraz zrzut ścieków oczyszczonych do odbiornika odbywa się na podstawie decyzji Starosty powiatu Nakielskiego z dnia 4 stycznia 2007 r., znak: WWR-6223-23/06/07 obowiązującej do dnia 31 grudnia 2017 r. Ilość ścieków obecnie wytwarzanych w aglomeracji i kierowanych do oczyszczalni ścieków komunalnych wynosi $731,5 \text{ m}^3/\text{d}$ (bez ścieków opadowych, wód infiltracyjnych i dowożonych), natomiast ilość ścieków dowożonych do oczyszczalni wozami asenizacyjnymi wynosi $158,9 \text{ m}^3/\text{d}$. Odbiornikiem oczyszczonych ścieków jest rzeka Gąsawka (współrzędne punktu zrzutu ścieków: długość $17^{\circ}77'08''\text{E}$; szerokość $53^{\circ}01'47''\text{N}$).

W obszarze aglomeracji Szubin znajdują się trzy strefy ochrony bezpośredniej ujęć wody (strefy ochrony pośredniej nie zostały wyznaczone). Eksploatator ujęcia wody posiada decyzje Starosty Powiatu Nakielskiego w postaci pozwolenia wodnoprawnego:

- Szubin – Kcyńska Nowe Osiedle z dnia 30.11.2007 roku, znak: WWŚ. 6223-6/07 ważne do dnia 31.12.2017 roku. Bezpośrednia strefa ochronna ujęcia obejmuje działki geodezyjne nr 814/2, 814/5,
- Wolwark decyzja z dnia 30.11.2007 r., znak: WWŚ.6223-6/07, ważne do 31 grudnia 2017 r., (dz. nr 171/2),
- Gąbin z dnia 15.03.2006 roku, znak: WWR. 6223-6/06, ważne do dnia 31.12.2016 roku. Bezpośrednia strefa ochronna ujęcia obejmuje działki geodezyjne nr 35/1.

Na terenie ochrony bezpośredniej ujęć wód podziemnych oraz powierzchniowych zabronione jest użytkowanie gruntów do celów niezwiązanych z eksploatacją ujęcia wody.

W obszarze aglomeracji Szubin nie występują obszary ochronne zbiorników wód śródlądowych. Na obszarze aglomeracji Szubin znajdują się formy ochrony przyrody w rozumieniu ustawy z dnia 16 kwietnia 2004 r. o ochronie przyrody (Dz. U. z 2013 r., poz. 627) lub obszarów mających znaczenie dla Wspólnoty, znajdujących się na liście, o której mowa w art. 27 ust.1 tej ustawy.

Akty prawne ustanawiające formy ochrony przyrody znajdujące się na terenie aglomeracji Szubin:

- Rozporządzenie nr 11/91 Wojewody Bydgoskiego z dnia 1 lipca 1991 roku w sprawie uznania za pomniki przyrody tworów przyrody na terenie województwa bydgoskiego (Dz. U. Woj. Bydg., Nr 15, poz.120 ze zm.
- Uchwała Nr VII/59/03 Rady Miejskiej w Szubinie z dnia 26 czerwca 2003 r. w sprawie uznania sędziwych i okazałych dębów za pomniki przyrody (Dz. Urz. Woj. Kuj.-Pom. z 15 października 2003 r. Nr 117, poz. 1649) - pięć dębów szypułkowych.
- Uchwała nr LII/430/10 Rady Miejskiej w Szubinie z dnia 30 września 2010 roku w sprawie zniesienia formy ochrony przyrody z drzewa uznanego za pomnik przyrody, rosnącego na terenie parku miejskiego przy ul. Nakielskiej w Szubinie.
- Decyzja Komisji 2011/64/UE z dnia 10 stycznia 2011 roku w sprawie przyjęcia na mocy dyrektywy Rady 92/3/EWG czwartego zaktualizowanego wykazu terenów mających znaczenie dla Wspólnoty składających się na kontynentalny region biogeograficzny (Dz. Urz. UE, L. 33/146 z 8.2.2011).

Formy ochrony przyrody na obszarze aglomeracji Szubin:

- Solniska Szubińskie (kod obszaru PLH04_05) – Natura 2000.
- Łąki Trzęślicowe w Foluszu (kod obszaru PLH040027) – Natura 2000.
- Pięć dębów szypułkowych (Uchwała NR VII/59/03 Rady Miejskiej w Szubinie).
- Lipa drobnolistna „Jadwiga” (nr rej. woj. 667).
- Kasztanowiec zwyczajny (nr rej. woj. 668).
- Platan klonolistny (nr rej. woj. 669).
- Trzy dęby szypułkowe (nr rej. woj. 669).
- Jesion wyniosły (nr rej. woj. 669).
- Dąb szypułkowy (nr rej. woj. 670).
- Żywotnik olbrzymi (nr rej. woj. 670).
- Dąb szypułkowy, klon zwyczajny (3 szt.), wiąz szypułkowy, Dąb burgundzki (3 szt.), modrzew europejski (3 szt.), choina kanadyjska, wiąz syberyjski, klon jawor odmiany Worleei, cis pospolity, (daglezja zielona 6 szt.), lipa długoogonkowa (3 szt.), lipa drobnolistna (2 szt.), lipa drobnolistna dwuwierzchołkowa, buk zwyczajny odmiany czerwonej (nr rej. woj. 672).







Obszar i przebieg granic przedmiotowej aglomeracji określono na mapie w skali 1:25 000, która stanowi załącznik do przedmiotowej uchwały. Zgodnie z w/w rozporządzeniem granica aglomeracji przebiega wzdłuż zewnętrznych granic skanalizowanych, bądź przewidzianych do skanalizowania działek budowlanych.

5. Ocena skutków regulacji:

Wejście w życie uchwały nie obciążą budżetu Województwa Kujawsko-Pomorskiego. Wyznaczenie przedmiotowej aglomeracji umożliwi samorządowi ubieganie się o środki z funduszy celowych na realizację przedsięwzięć związanych z wyposażeniem aglomeracji w wymaganą sieć kanalizacyjną dla ścieków komunalnych zakończonych oczyszczalniami ścieków.

AGLOMERACJA SZUBIN

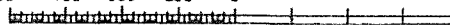
(gmina Szubin, powiat nakielski)

-  oczyszczalnia ścieków komunalnych w Szubinie
punkt zrzutu ścieków
-  granica stref ochronnych ujęć wody obejmująca teren ochrony bezpośredniej
-  obszar Natura 2000 „Solniska Szubińskie”, Łąki Trzęścicowe w Foluszu
-  granica aglomeracji Szubin
-  granica administracyjna gminy Szubin
-  pomnik przyrody

1:25 000

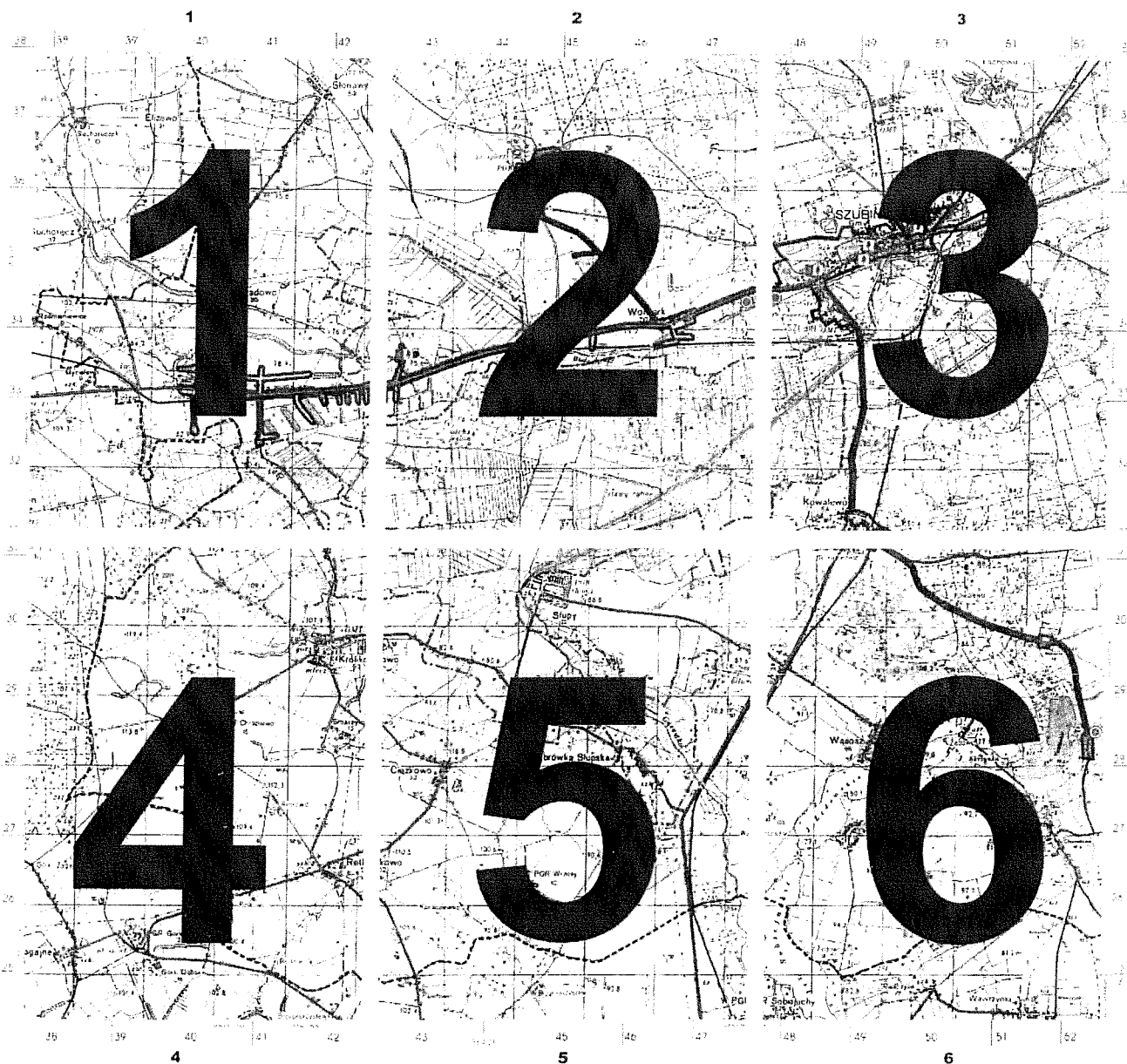
1cm—250 m

m 1000 750 500 250 0 1 km



Warstwicę ciągle poprowadzono co 10 m

PODZIAŁ NA FRAGMENTY:



38

38

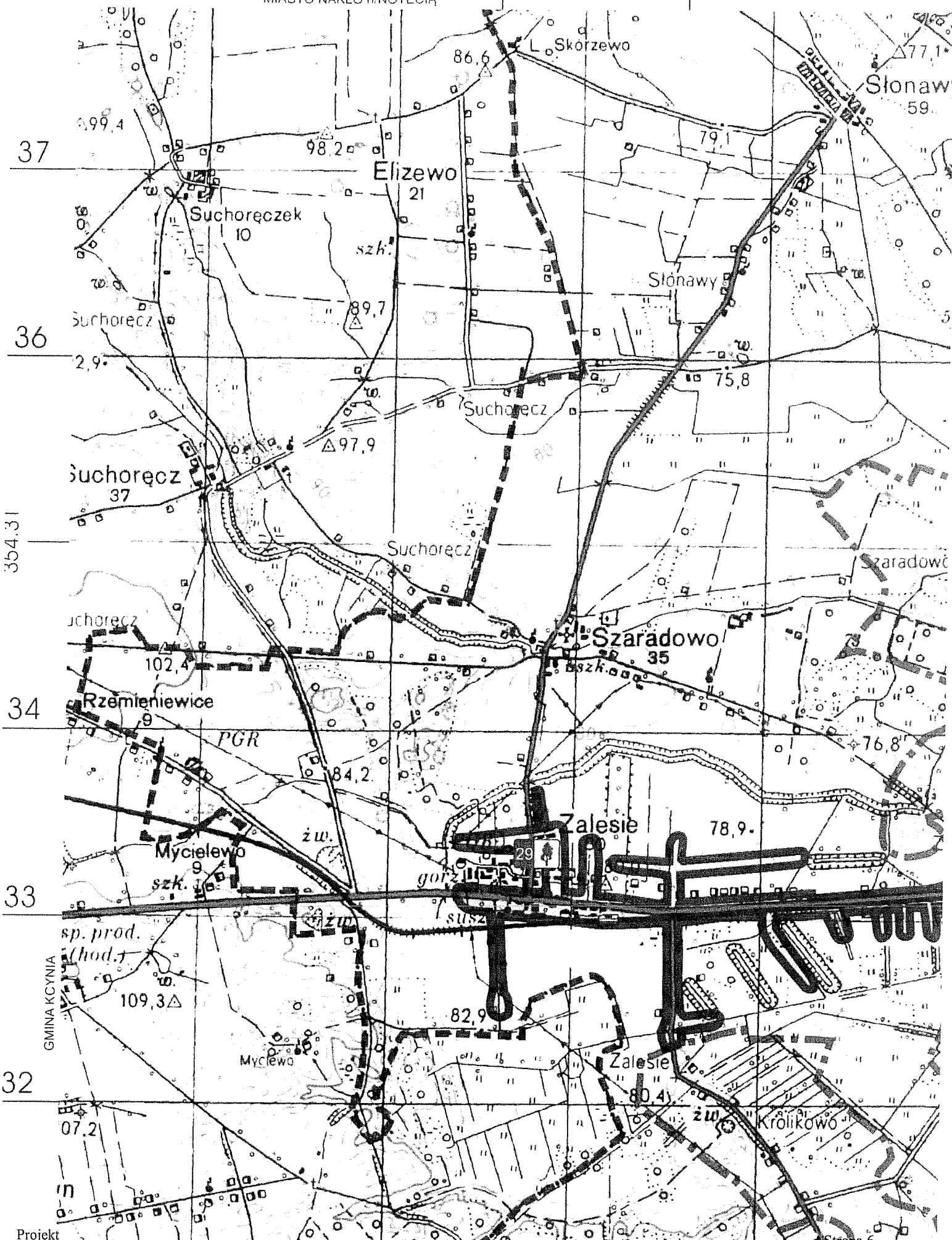
39

40

41

42

MIASTO NAKŁO n/NOTECIA



354.31

33

32

43

44

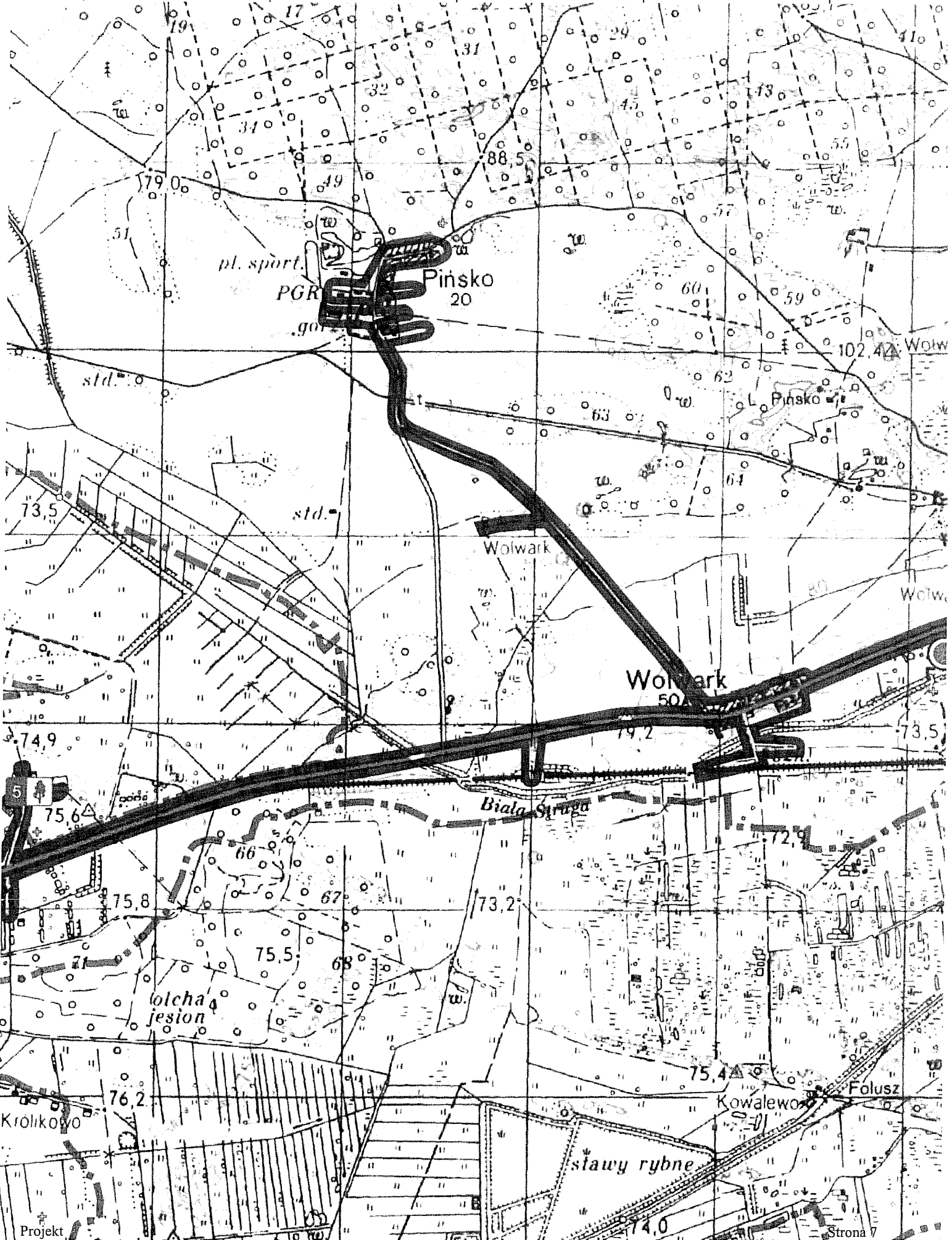
45

46

47

MIASTO NAKŁO n/NOTECIA

GMINA NAKŁO n/



pl. sport.

PGR

Pińsko 20

std.

std.

Woiwark

Woiwark 50

Biała Struga

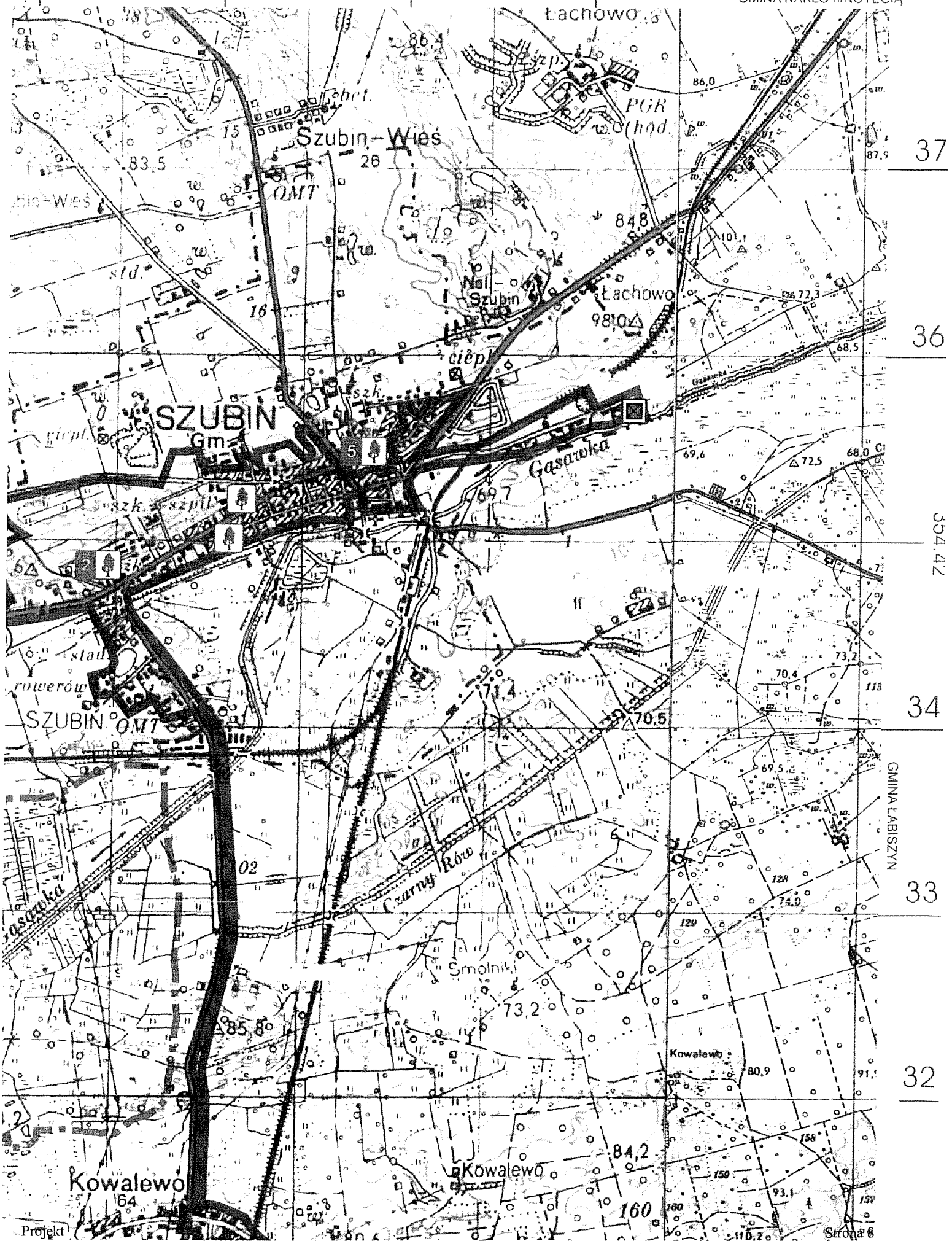
olcha
jesion

Królikowo

stawy rybne

Kowalewo

Folusz



37

36

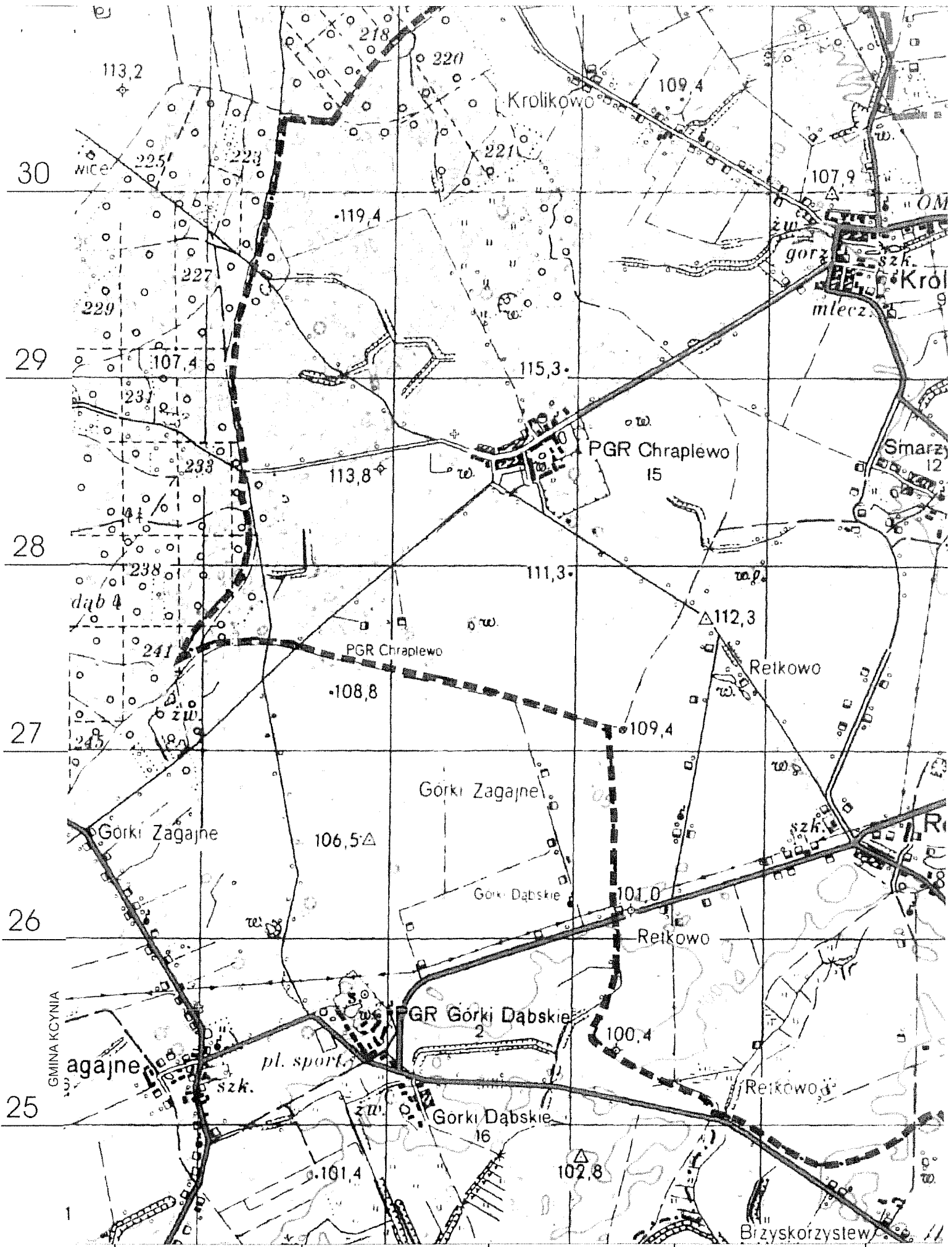
354.42

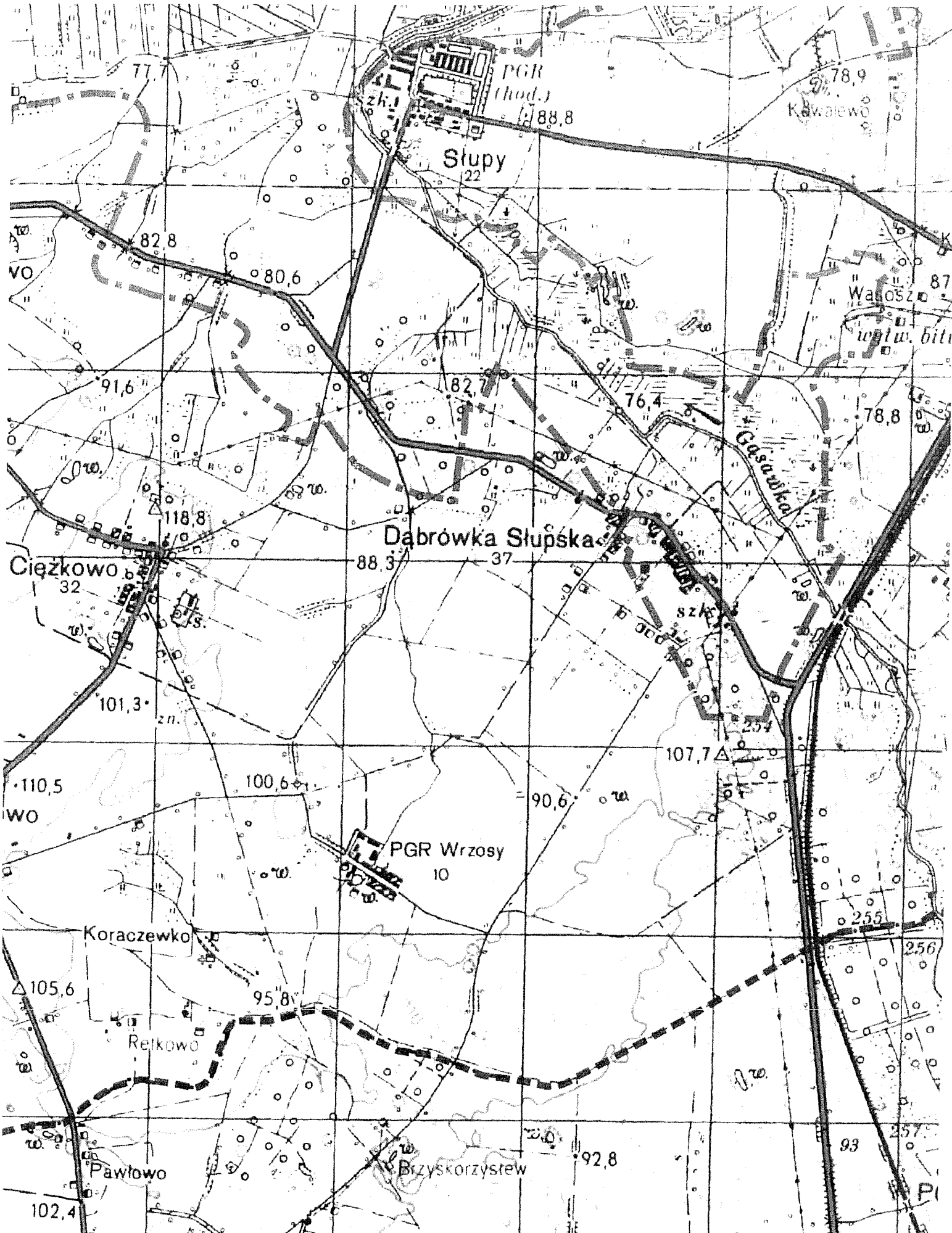
34

33

32

GMINA ŁABISZYN





43

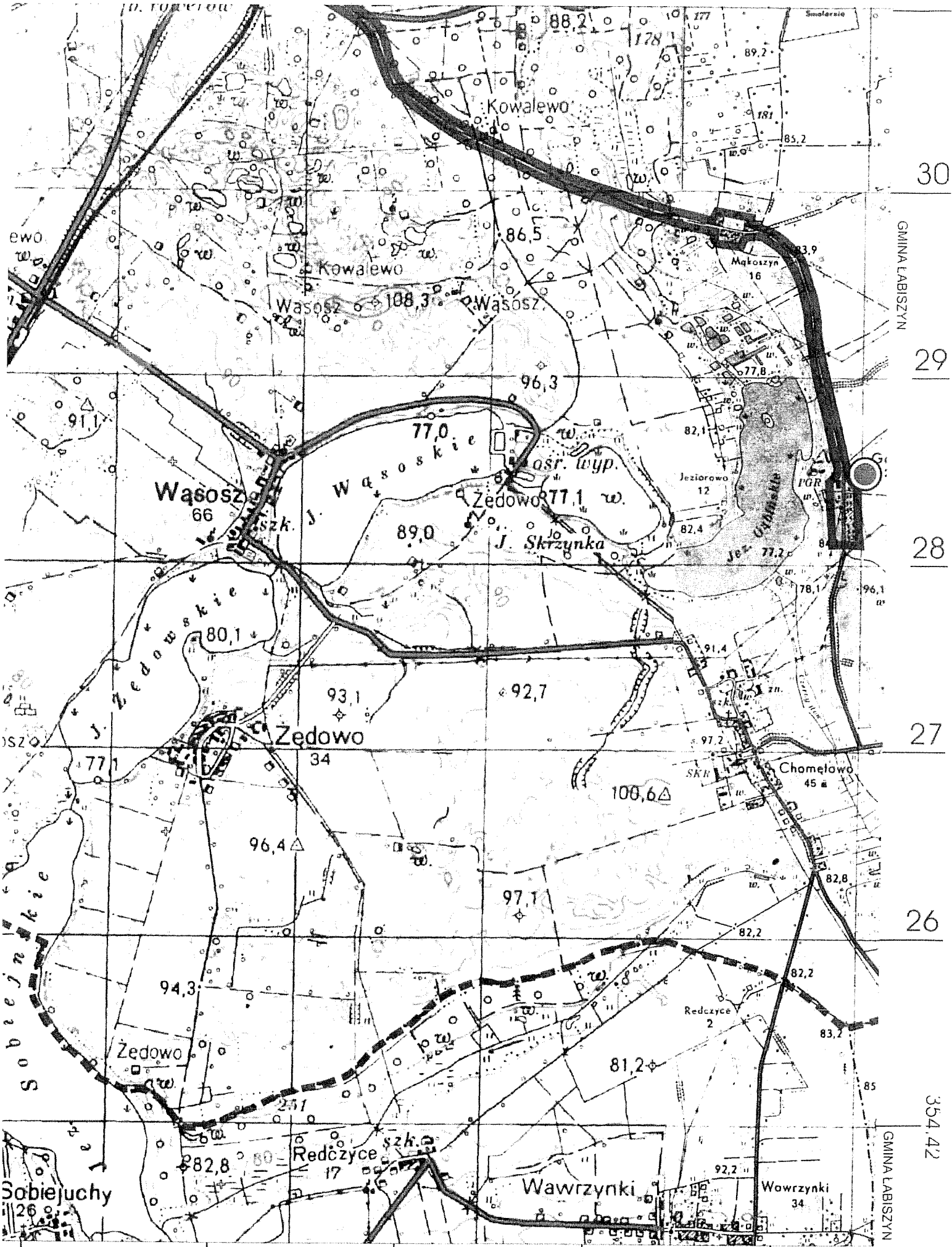
364.21

45

46

47

GMINA



30

29

28

27

26

354,42

GMINA ŁABISZYN

GMINA ŁABISZYN

48

49

50

51

52