

Protokół Nr 49/14
z posiedzenia Komisji Oświaty, Kultury, Sportu,
Zdrowia i Opieki Społecznej
z dnia 27 października 2014 r.

W dniu 27 października 2014 r. w Urzędzie Miejskim w Szubinie przy ul. Kcyńskiej 12, w sali nr 31, w godz. 14:00 do 14:45 odbyło się posiedzenie Komisji Oświaty, Kultury, Sportu, Zdrowia i Opieki Społecznej Rady Miejskiej w Szubinie.

Członkowie komisji zostali poinformowani na prośbę przewodniczącej telefonicznie przez pracownika biura rady.

Lista obecności członków komisji stanowi **załącznik nr 1** do protokołu.

Lista obecności zaproszonych gości stanowi **załącznik nr 2** do protokołu.

Protokolantem na posiedzeniu komisji była pani **Izabela Mężykowska** – pracownik Wydziału Organizacyjnego Urzędu Miejskiego w Szubinie.

Przewodnicząca komisji pani **Małgorzata Krall** przywitała wszystkich serdecznie. Następnie przedstawiła porządek posiedzenia, który został przyjęty przez komisję jednogłośnie.

Porządek posiedzenia:

1. Omówienie materiałów sesyjnych.
2. Sprawy bieżące.

W pierwszej kolejności przewodnicząca komisji poprosiła pana **Marka Nowickiego** – dyrektora MZOSiR w Szubinie o zreferowanie **informacji o stanie realizacji zadań oświatowych gminy Szubin w roku szkolnym 2013/2014.**

Pan Nowicki w skrócie przedstawił w/w informację.

Radni nie mieli pytań.

Komisja zaopiniowała ją pozytywnie. Informacja stanowi **załącznik nr 3** do protokołu.

Pozostając przy głosie zastępcy burmistrza omówił **projekt uchwały w sprawie przyjęcia „Strategii Rozwoju Miasta i Gminy Szubin”**. Powiedział, że projekt jest uzupełniony o opinie, które padły na ostatnim spotkaniu w w/w sprawie.

Następnie zastępca burmistrza wyjaśnił cel podjęcia uchwał: **w sprawie obniżenia średniej ceny skupu 1 q żyta dla potrzeb obliczania podatku rolnego na obszarze Gminy Szubin na 2015 oraz w sprawie określenia rocznych stawek podatku od środków transportowych na 2015 rok.** Odnośnie pierwszego projektu uchwały powiedział, że w Komunikacie Prezesa Głównego Urzędu Statystycznego z dnia 20 października 2014 r.

w sprawie średniej ceny skupu żyta za okres 11 kwartałów będącej podstawą do ustalenia podatku rolnego na rok podatkowy 2015 podano średnią cenę skupu żyta w kwocie 61,37 zł. Burmistrz Szubina proponuje pozostawić cenę skupu żyta na rok 2015 na tym samym poziomie, co w roku bieżącym tj. kwotę 52,50 zł. W sprawie drugiego projektu dodał, że podobnie, jak w przypadku projektu uchwały w sprawie obniżenia średniej ceny skupu 1 q żyta również ten podatek burmistrz proponuje pozostawić na tym samym poziomie, co w roku bieżącym z uwagi na wzrost wskaźnika cen towarów i usług konsumpcyjnych, który wyniósł 0,4 %.

W dalszej części posiedzenia pan **Mariusz Piotrkowski** wyjaśnił **projekt uchwały w sprawie przystąpienia do zmiany miejscowego planu zagospodarowania przestrzennego części wsi Rynarzewo i Małe Rudy gmina Szubin**. Powiedział, że na przedmiotową zmianę planu miejscowego składają się dwa elementy planu z 2012 roku. Pierwszy dotyczy terenów osiedla domków jednorodzinnych. Obszar ten jest w większości przypadków już zainwestowany. Powierzchnia działek często nie przekracza tutaj 1000 m². Drugim elementem uchwały zmiany planu są działki o numerach: 461/7 i 461/16. Podstawą do przystąpienia do zmiany planu z 2012 roku są złożone wnioski mieszkańców Rynarzewa. W sumie złożono ich łącznie sześć. Wszystkie wnioski dotyczyły przede wszystkim dopuszczenia możliwości wydzielania działek mniejszych niż 1000 m² oraz umożliwienia na ich terenie lokalizacji zabudowy, pomimo braku podłączenia do zbiorczej sieci kanalizacyjnej. Ponadto jeden z nich wnioskuje, aby dla terenu 3MN ustalić minimalną powierzchnię nowo wydzielanych działek na poziomie 700 m². Główną przeszkodą dla lokalizacji nowej zabudowy na terenie wskazanym do zmiany planu są właśnie zapisy zakazujące podziału nieruchomości na działki mniejsze niż 1000 m² oraz zakaz zabudowy działek mniejszych niż 1000 m² bez podłączenia do zbiorczej sieci kanalizacyjnej. Na analizowanym obszarze nie ma zbiorczej sieci kanalizacyjnej.

Komisja nie miała uwag i zaopiniowała pozytywnie w/w projekty uchwał.

Z materiałów sesyjnych Zastępca Burmistrza Szubina przedstawił zmiany wprowadzone do budżetu gminy na 2014 rok. Pan Piotrkowski poinformował, że jutro Wysoka Rada otrzyma nowy projekt uchwały budżetowej, ponieważ przyszła decyzja od Wojewody w sprawie wypłaty akcyzy dla rolników oraz na udzielenie pomocy społecznej, co zostanie ujęte w **projekcie uchwały zmieniającej uchwałę w sprawie uchwalenia budżetu gminy Szubin na 2014 rok**.

Komisja zaopiniowała pozytywnie w/w projekt uchwały.

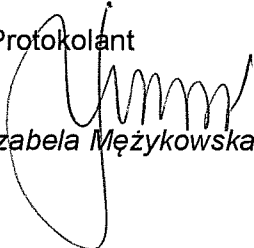
Ze spraw bieżących radny **Kaszewski** poinformował, że od niedawna funkcjonuje UKS Wyspiański, który chce przystąpić do projektu Sportowe Kluby Orange. Szczegółowe informacje dostępne są na stronie internetowej www.klubysportoweorange.pl

Przewodnicząca komisji ustaliła kolejne posiedzenie na dzień **12 listopada 2014 r.** na godz. **14:00**.

Po wyczerpaniu tematów posiedzenia pani **Małgorzata Krall** podziękowała wszystkim za przybycie na spotkanie.

Na tym protokół zakończono.

Protokolant


Izabela Mężykowska

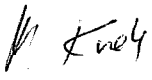

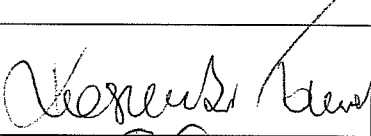
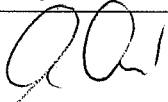
Przewodnicząca Komisji


Małgorzata Krall

LISTA OBECNOŚCI CZŁONKÓW KOMISJI

Posiedzenie Komisji Oświaty, Kultury,
Sportu, Zdrowia i Opieki Społecznej
Rady Miejskiej w Szubinie
z dnia 27 października 2014 r.


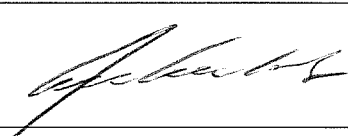


Załącznik Nr¹
do protokołu Nr^{49/14}
z dnia^{27.10.2014r.}

Ip.	Imię i nazwisko	Funkcja	Podpis
1.	Małgorzata Krall	Przewodnicząca Komisji	
2.	Danuta Boruch	Członek Komisji	
3.	Tomasz Kaszewski	Członek Komisji	
4.	Maciej Leciejewski	Członek Komisji	

LISTA OBECNOŚCI ZAPROSZONYCH GOŚCI

Posiedzenie Komisji Oświaty, Kultury,
Sportu, Zdrowia i Opieki Społecznej
Rady Miejskiej w Szubinie
dnia 27 października 2014 r.

Załącznik Nr 2
do protokołu Nr 49/14
z dnia 27.10.2014r.

lp.	Imię i nazwisko	Funkcja	Podpis
1.	Ignacy Pogodziński	Burmistrz Szubina	
2.	Mariusz Piotrkowski	Zastępca Burmistrza Szubina	
3.	Wioletta Martek	Skarbnik Gminy	
4.	Marek Nowicki	Dyrektor MZOSiR w Szubinie	
5.			
6.			
7.			

MIEJSKI ZESPÓŁ OŚWIATY
SPORTU I REKREACJI
89-200 SZUBIN, ul. Kcyńska 12a
tel. 52 384-21-52, 384-24-54
REGON 001112706 NIP 562-10-27-400

Załącznik Nr³.....
do protokołu Nr^{19/14}.....
z dnia^{27.10.2014r.}.....

INFORMACJA

o stanie realizacji zadań oświatowych

gminy Szubin w roku szkolnym 2013/2014

(Obowiązek sporządzenia i przedstawienia informacji o stanie realizacji zadań oświatowych gminy w roku szkolnym wynika z dyspozycji art. 5a ust. 4 ustawy z dnia 7 września 1991r. o systemie oświaty.)

Szubin październik 2014 rok

Spis treści

- I. Zadania oświatowe gminy.**
- II. Stan organizacji w roku szkolnym 2013/2014.**
- III. Baza do działalności oświatowej.**
- IV. Poziom nauczania.**
- V. Sukcesy uczniów.**
- VI. Formy pracy wychowawczej, działalności profilaktycznej oraz bezpieczeństwo w szkole.**
- VII. Stan realizacji zadań oświatowych gminy na rzecz uczniów i szkół.**
- VIII. Finansowanie zadań oświatowych.**

I. Zadania oświatowe gminy

1. Zaspakajanie zbiorowych potrzeb wspólnoty m.in. w zakresie edukacji publicznej należy do zadań własnych gminy – art. 7 ust. 1 ustawy o samorządzie gminnym.
2. Zakładanie i prowadzenie przedszkoli w tym przedszkoli specjalnych, innych form wychowania przedszkolnego, żłobków, szkół podstawowych i gimnazjów – ustawa o systemie oświaty.
3. Zabezpieczenie bazy lokalowej i sprawności technicznej obiektów oświatowych oraz środków rzeczowych i finansowych dla działalności – ustawa o systemie oświaty.
4. Zabezpieczenia kadry pracowniczej, w tym administracyjno-obługowej – ustawa o systemie oświaty.
5. Stanowienie o wysokości niektórych składników wynagrodzenia nauczycieli – Karta Nauczyciela.
6. Wspieranie nauczycieli w procesie dydaktyczno-wychowawczym – Karta Nauczyciela.
7. Inspirowanie i realizacja zadań dla wsparcia procesu dydaktycznego i szkolnych programów wychowawczych.
8. Kontrolowanie spełniania przez uczniów obowiązku szkolnego i obowiązku nauki –ustawa o systemie oświaty.
9. Realizacja zadań wspierających uczniów w nauce – ustawa o systemie oświaty.

II. Stan organizacji w roku szkolnym 2013/2014

W roku szkolnym 2013/2014 gmina Szubin była organem prowadzącym dla dwóch przedszkoli publicznych, ośmiu szkół podstawowych i czterech gimnazjów. Ponadto w gminie w roku szkolnym 2013/2014 funkcjonowały dwa przedszkola niepubliczne „Smerfuś 2” w Rynarzewie i „Słoneczko” w Szubinie dotowane przez gminę. Stan organizacji szkół podstawowych i gimnazjów w roku szkolnym 2013/2014 obrazuje tabela nr 1.

Tabela Nr 1. Stan organizacji szkół podstawowych i gimnazjów w roku szkolnym 2013/2014.

	Wyszczególnienie	Liczba uczniów	Liczba oddziałów	w tym:					
				I	II	III	IV	V	VI
1	Szkoła Podstawowa nr 1 w Szubinie	360	17	70/3	60/3	64/3	62/3	50/2	54/3
2	Szkoła Podstawowa nr 2 w Szubinie	374	16	67/3	46/2	70/3	49/2	63/3	79/3
3	Szkoła Podstawowa w Królikowie	107	6	15/1	15/1	20/1	21/1	15/1	21/1
4	Szkoła Podstawowa w Kowalewie	77	6	16/1	9/1	14/1	11/1	11/1	16/1
5	Szkoła Podstawowa w Chomętowie	20	3	8/1	6/1	6/1	-----	-----	-----
6	Szkoła Podstawowa w Kołaczkwie	87	6	19/1	12/1	14/1	13/1	13/1	16/1
7	Szkoła Podstawowa w Rynarzewie	240	11	39/2	48/2	49/2	39/2	26/1	39/2
8	Szkoła Podstawowa w Turze	139	8	19/1	33/2	23/1	33/2	21/1	10/1
	Razem	1404	72	253	229	260	228	199	235
1	Gimnazjum nr 1 w Szubinie	214	10	63/3	70/3	81/4			
2	Gimnazjum nr 2 w Szubinie	202	9	72/3	68/3	62/3			
3	Gimnazjum w Kowalewie	94	5	24/1	32/2	38/2			
4	Gimnazjum w Rynarzewie	153	6	55/2	54/2	44/2			
	Razem	663	30	214	224	225			

Stan organizacji przedszkoli publicznych i niepublicznych, oddziałów przedszkolnych oraz innych form wychowania przedszkolnego w roku szkolnym 2013/2014 obrazuje tabela nr 2.

Tabela Nr 2. Stan organizacji przedszkoli publicznych, niepublicznych, oddziałów przedszkolnych oraz innych form wychowania przedszkolnego .

lp.	wyszczególnienie	dzieci 3 - 5 letnie		dzieci 6- letnie		ogółem	
		liczba dzieci	oddz.	liczba dzieci	oddz.	liczba dzieci	oddz
1	Przedszkole Samorządowe nr 2	189	8	-----	-----	189	8
2	Przedszkole Samorządowe nr 3	152	7	-----	-----	152	7
3	Przedszkole niepubliczne „Smerfuś” w Rynarzewie	60	3	-----	-----	60	3
4	Przedszkole niepubliczne „Słoneczko” w Szubinie	100	4	-----	-----	100	4
5	Szkoła Podstawowa nr 1 w Szubinie	-----	-----	74	3	74	3
6	Szkoła Podstawowa nr 2 w Szubinie	-----	-----	62	3	62	3
7	Szkoła Podstawowa w Rynarzewie	22	1	69	4	91	5
8	Szkoła Podstawowa w Kowalewie	15	1	14	1	29	2
9	Szkoła Podstawowa w Kołaczkowie	22	1	22	1	44	2
10	Szkoła Podstawowa w Turze	25	1	48	2	73	3
11	Szkoła Podstawowa w Królikowie	26	2	24	1	50	3
12	Szkoła Podstawowa w Chomętowie	16	1	16	1	32	2
ogółem		627	29	329	16	956	45

W roku szkolnym 2013/2014 sieć szkół podstawowych i gimnazjów w gminie zabezpieczała w pełni aktualne potrzeby mieszkańców miasta i gminy a sieć publicznych przedszkoli, oddziałów przedszkolnych i innych form wychowania przedszkolnego uzupełnianych przedszkolami niepublicznymi odpowiadała zapotrzebowaniu społecznemu. Poziom uczestnictwa w edukacji przedszkolnej dzieci w wieku 3-5 lat na terenie miasta i gminy Szubin był porównywalny z poziomem z roku szkolnego 2012/2013 tj.: dzieci w wieku 3 lat około 58%, 4-latki 79% oraz dzieci 5-letnie na poziomie ponad 90%.

III. Baza do działalności oświatowej.

Placówki oświatowe prowadzone przez gminę funkcjonowały w 11 budynkach. Stan bazy lokalowej w stosunku do roku szkolnego 2012/2013 nie zmienił się a obrazuje go tabela Nr 3

Tabela Nr 3. Stan bazy lokalowej oświaty w roku szkolnym 2013/2014r.

Wyszcz.		Powierzchnia nieruchomości (w m ²)	W tym: powierzchni terenów zielonych (w m ²)	Pomieszczenia (ilość)					
				Sale lekcyjne	Pracownie		Sale gimnastyczne	Świetlice	Stołówki
					Komputerowe	Język.			
1.	Przedszkole nr 2 w Szubinie	5149	1100	7					
2.	Przedszkole nr 3 w Szubinie	1154	293	5					
	Razem	6303	1393	12					
1	Szkoła Podstawowa nr 1 w Szubinie	8704	1000	15	1	0	1	1	0
2	Szkoła Podstawowa w Królikowie	12000	10024	9	1	0	1	1	0
3	Szkoła Podstawowa w Kołaczku	16751	6137	7	1	0	1	0	0
4	Szkoła Podstawowa w Chomętowie	12113	5253	4	1	0	0	0	0
5	Szkoła Podstawowa w Turze	6842	1001	9	1	0	1	1	0
	Razem	56410	23415	44	5	0	4	3	0

1	Zespół Szkół w Szubinie	19031	6198	21	2	2	1	1	1
2	Zespół Szkół w Rynarzewie	30467	8868	23	2	1	1	1	0
3	Zespół Szkół w Kowalewie	13865	2096	12	1	0	1	0	0
	Razem	63363	17162	56	5	3	3	2	1
1	Gimnazjum nr 1 w Szubinie	4184	747	19	2	0	1	1	0
	Ogółem	130263	42717	131	10	3	8	6	1

Przy szkołach podstawowych i gimnazjach oprócz sal gimnastycznych istnieją inne obiekty sportowe: boisko wielofunkcyjne przy Szkole Podstawowej nr 1 w Szubinie, kompleks sportowy ORLIK 2012 przy Zespole Szkół w Rynarzewie, boisko asfaltowe do koszykówki i piłki ręcznej przy Zespole Szkół w Szubinie, Szkole Podstawowej w Królikowie i Zespole Szkół w Kowalewie. Należy nadmienić, że bardzo potrzebne są boiska wielofunkcyjne przy Szkole Podstawowej w Kołaczku, Szkole Podstawowej w Turze, Szkole Podstawowej w Królikowie, Gimnazjum nr1 w Szubinie, Zespole Szkół w Szubinie, Zespole Szkół w Kowalewie. Priorytetowym jednak obiektem sportowym dzięki, któremu można by było zwiększyć atrakcyjność oferty edukacyjnej związanej z kulturą fizyczną i sportem była by kryta pływalnia na terenie Szubina. Stan techniczny i funkcjonalność budynków oświatowych oraz urządzeń sportowo-rekreacyjnych uznać należy za dobry co jest rezultatem stałych, znacznych nakładów finansowych czynionych od kilku lat na poprawę substancji budowlanej dla sprawności technicznej i dla optymalizacji kosztów eksploatacji. Należy nadmienić, że konieczny jest remont w zakresie termomodernizacji ścian szczytowych i wykonanie elewacji budynku szkoły podstawowej wraz z łącznikiem w Zespole Szkół w Rynarzewie.

IV. Poziom nauczania.

W roku szkolnym 2013/2014 w szkołach na terenie gminy zostały przeprowadzone ewaluacje zewnętrzne w ramach nadzoru pedagogicznego prowadzonego przez Kujawsko-Pomorskiego Kuratora Oświaty w Bydgoszczy. Przeprowadzono dwie ewaluacje całościowe:

- Szkoła Podstawowa w Królikowie
- Gimnazjum nr 1 w Szubinie

Ewaluacja ma na celu zebranie informacji i ustalenie poziomu spełniania przez szkołę lub placówkę wymagań zawartych w załączniku do Rozporządzenia Ministra Edukacji Narodowej z dnia 7 października 2009 roku w sprawie nadzoru pedagogicznego. Szkoła lub placówka może spełniać te wymagania na pięciu poziomach:

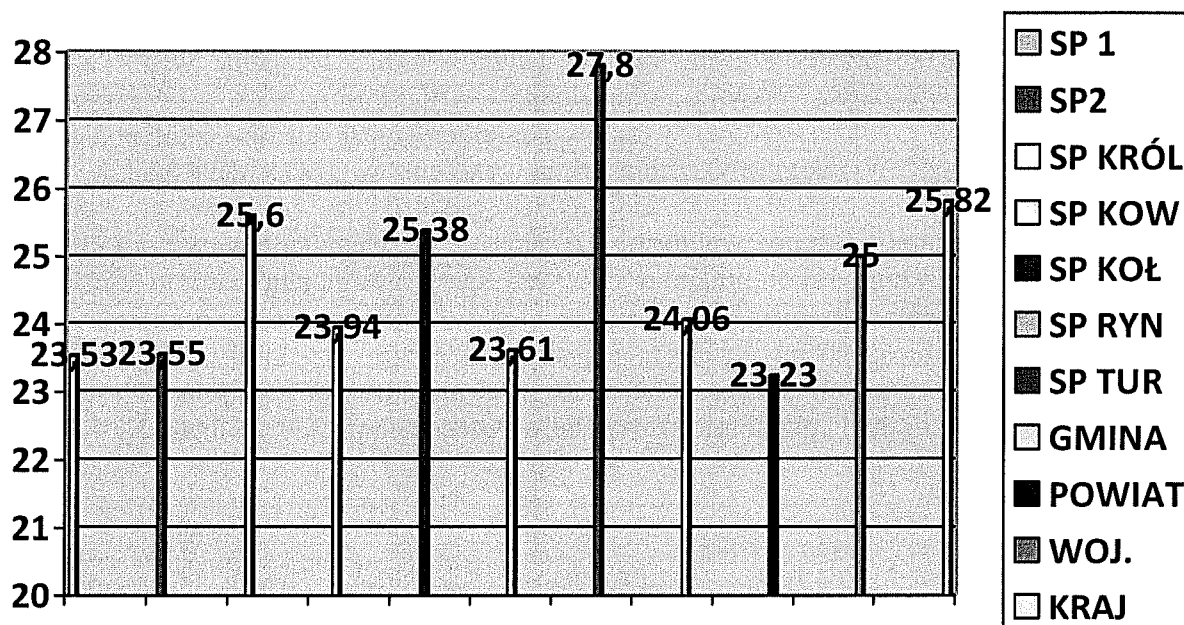
- Poziom **E** – oznaczający niski stopień wypełniania wymagania przez szkołę lub placówkę.
- Poziom **D** – oznaczający podstawowy stopień spełniania wymagania przez szkołę lub placówkę.
- Poziom **C** – oznaczający średni stopień wypełniania wymagania przez szkołę lub placówkę.
- Poziom **B** – oznaczający wysoki stopień wypełniania wymagania przez szkołę lub placówkę.
- Poziom **A** – oznaczający bardzo wysoki stopień wypełniania wymagania przez szkołę lub placówkę.

Po zapoznaniu się z raportami sporządzonymi przez ewaluatorów wyznaczonych przez Kujawsko-Pomorskiego Kuratora Oświaty okazało się, że w Szkole Podstawowej w Królikowie osiągnięto poziom A i B a w Gimnazjum nr1 w Szubinie poziom A, B i C

Osiągnięcia uczniów są wynikiem nauczania i uczenia się. W znacznym stopniu zależą od zdolności i aspiracji uczniów, ich środowiska rodzinnego ale przede wszystkim od pracy dydaktyczno - wychowawczej i opiekuńczej szkoły i wielu innych uwarunkowań. Badanie postępów edukacyjnych i osiągnięć uczniów może przybierać różne formy. Najczęściej są to

sprawdziany wewnętrzne i zewnętrzne oraz konkursy przedmiotowe i zawody sportowe. Wyniki poszczególnych szkół ze sprawdzianu na zakończenie szkoły podstawowej w roku szkolnym 2013/2014 obrazuje wykres nr 1.

Wykres Nr 1. Wyniki ze sprawdzianu umiejętności w klasach VI szkół podstawowych w roku szkolnym 2013/2014.



Analiza wyników sprawdzianu

W roku szkolnym 2013/2014 sprawdzano umiejętności szóstoklasistów w zakresie pięciu obszarów standardów wymagań: czytania, pisania, rozumowania, korzystania z informacji i wykorzystania wiedzy w praktyce. Umiejętności z obszaru czytania sprawdzano dziesięcioma zadaniami zamkniętymi, których podstawę stanowił tekst popularnonaukowy J.J. Herlingera „Zaklęty dźwięk” oraz wiersz J.K. Weintrauba „Muzyka”. Umiejętności z zakresu pisania sprawdzono dwoma zadaniami otwartymi, które polegały na zredagowaniu ogłoszenia o zbiórce książek i zabawek na loterię oraz na napisaniu opowiadania, którego bohaterowie wspólnie znajdują rozwiązanie jakiegoś problemu. Umiejętności z obszaru rozumowania sprawdzono czterema zadaniami. Badały one przede wszystkim umiejętności rozpoznawania charakterystycznych cech i własności liczb i figur. Umiejętności z obszaru korzystania z informacji sprawdzono czterema zadaniami zamkniętymi. Badano nimi, czy uczeń umie posługiwać się źródłem informacji. Umiejętności z obszaru wykorzystania wiedzy w praktyce sprawdzono sześcioma zadaniami. Uczniowie musieli się wykazać umiejętnością wykonania obliczeń dotyczących czasu, pieniędzy i objętości.

Analiza wyników sprawdzianu na zakończenie szkoły podstawowej w roku szkolnym 2013/2014 wskazuje, że uczniowie szkół podstawowych gminy Szubin najlepiej radzili sobie z umiejętnością czytania. Uczniowie naszej gminy uzyskali wynik na poziomie 75% i był zbliżony do wyniku rówieśników z województwa kujawsko-pomorskiego – 77% i kraju –

78%. Najwyższy poziom osiągnięć uzyskała Szkoła Podstawowa w Kołaczkowie – 88%. W obszarze pisania najlepiej spisali się uczniowie Szkoły Podstawowej w Turze - 68% osiągnięć przy wyniku krajowym na poziomie 57% i wojewódzkim – 55%. W obszarze rozumowania najlepiej poradzili sobie uczniowie Szkoły Podstawowej w Turze na poziomie 63%. Wynik województwa kujawsko pomorskiego wynosił – 54% a kraju – 58%. W obszarze korzystanie z informacji najlepszy wynik uzyskali uczniowie ze Szkoły Podstawowej w Królikowie na poziomie 71% osiągnięć przy wyniku województwa kujawsko-pomorskiego - 68% i krajowym 68%. W obszarze wykorzystanie wiedzy w praktyce najlepiej poradzili sobie uczniowie ze Szkoły Podstawowej w Turze – 73%, osiągając wynik wyższy niż uczniowie z województwa kujawsko pomorskiego – 60% i kraju – 63%. Wszystkie szkoły osiągnęły wyniki powyżej średniej wyników charakterystycznych dla szkół podstawowych w powiecie (23,23) Wynik gminy Szubin był najwyższym w powiecie nakielskim.

Wyniki podane w formie punktowej nie zawsze odzwierciedlają rzeczywistą pozycję szkoły. Porównywanie szkół powinno odbywać się z uwzględnieniem lokalizacji szkół. Dlatego powinno porównywać się szkoły szubińskie z odpowiednimi szkołami w kraju z miast do 20 tys mieszkańców a szkoły wiejskie ze szkołami wiejskimi w kraju. Porównanie wyników poszczególnych szkół szubińskich z wynikiem szkół w miastach do 20 tys. Mieszkańców w kraju na przełomie sześciu lat w procentach przedstawia tab. Nr 4.

Tab. Nr 4

rok	SP nr 1	Kraj	różnica	SP nr 2	Kraj	różnica
2008/2009	50,0	55,2	-5,2	56,9	55,2	+1,7
2009/2010	63,0	59,9	+3,1	63,5	59,9	+3,6
2010/2011	56,7	61,7	- 5,0	62,9	61,7	+1,2
2011/2012	51,0	55,0	- 4,0	55,0	55,0	0,0
2012/2013	57,0	58,0	- 1,0	56,0	58,0	- 2,0
2013/2014	59,0	62,8	- 3,8	59,0	62,8	- 3,8

Porównanie wyników poszczególnych szkół wiejskich gminy Szubin z wynikiem szkół wiejskich w kraju na przełomie sześciu lat w procentach przedstawia tab. 5.

Tab. Nr 5

	SP.	kraj	R	SP.	kraj	R	SP.	Kraj	R	SP.	Kraj	R	SP.Tur	kraj	R
	Król			Kow			Koł.			Ryn.					
2008/09	54,7	54,0	+0,7	52,4	54,0	- 1,6	50,1	54,0	- 3,9	53,3	54,0	- 0,7	52,1	54,0	- 1,9
2009/10	58,1	58,8	- 0,7	60,0	58,8	+1,2	49,5	58,8	- 9,3	50,7	58,8	- 8,1	59,5	58,8	+ 0,7
2010/11	64,4	61,1	+ 3,3	59,7	61,1	- 1,4	50,0	61,1	- 11,1	65,9	61,1	+4,8	60,8	61,1	- 0,3
2011/2012	55,0	54,0	+ 1,0	55,0	54,0	+ 1,0	60,0	54,0	+ 6,0	51,0	54,0	- 3,0	45,0	54,0	- 9,0
2012/2013	63,0	58,0	+ 5,0	51,0	58,0	- 7,0	63,0	58,0	+ 5,0	55,0	58,0	- 3,0	47,0	58,0	- 11,0
2013/2014	64,0	61,8	+ 2,2	60,0	61,8	- 1,8	63,0	61,8	+ 1,2	59,0	61,8	- 2,8	70,0	61,8	+ 8,2

Porównanie wyników poszczególnych szkół wiejskich gminy Szubin z wynikiem szkół wiejskich w województwie kujawsko-pomorskim w obszarach standardów wymagań w procentach tab. 6.

	Wartość wskaźnika w obszarze				
	I	II	III	IV	V
Szkoła Podstawowa w Turze	75	68	63	68	73
różnica	0	+ 12	+10	+3	+ 14
Szkoła Podstawowa w Rynarzewie	73	50	53	69	54
różnica	- 2	- 4	0	+4	- 5
Szkoła Podstawowa w Królikowie	79	55	61	71	58
różnica	+4	+ 1	+8	+6	-1
Szkoła Podstawowa w Kołaczkowie	88	51	49	63	63
różnica	+ 13	- 3	- 4	- 2	+4
Szkoła Podstawowa w Kowalewie	71	52	48	63	66
różnica	- 4	- 2	- 5	- 2	+ 7

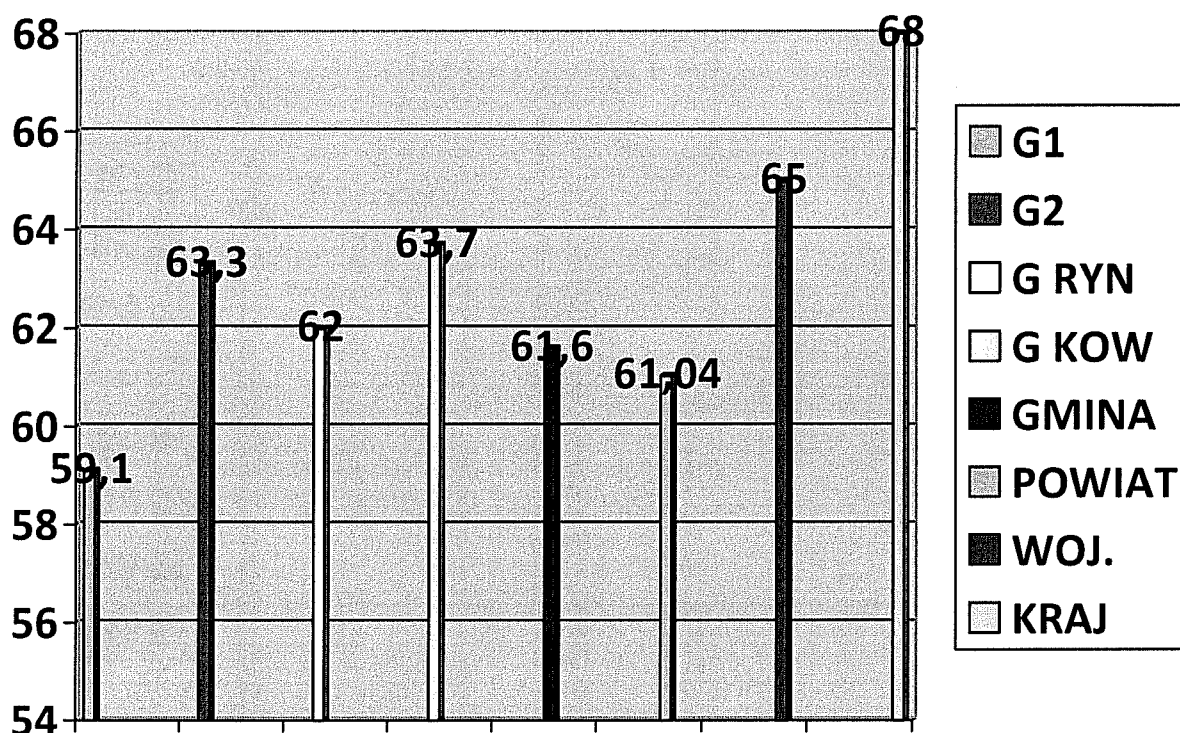
Porównanie wyników poszczególnych szkół w Szubinie z wynikiem szkół w miastach do 20 tysięcy mieszkańców w województwie kujawsko-pomorskim w obszarach standardów wymagań w procentach tab. 7.

	Wartość wskaźnika w obszarze				
	I	II	III	IV	V
Szkoła Podstawowa nr 1 w Szubinie	76	45	53	58	60
różnica	0	- 10	- 10	-7	+ 1
Szkoła Podstawowa nr 2 w Szubinie	74	49	51	67	56
różnica	- 2	- 6	- 12	+2	- 3

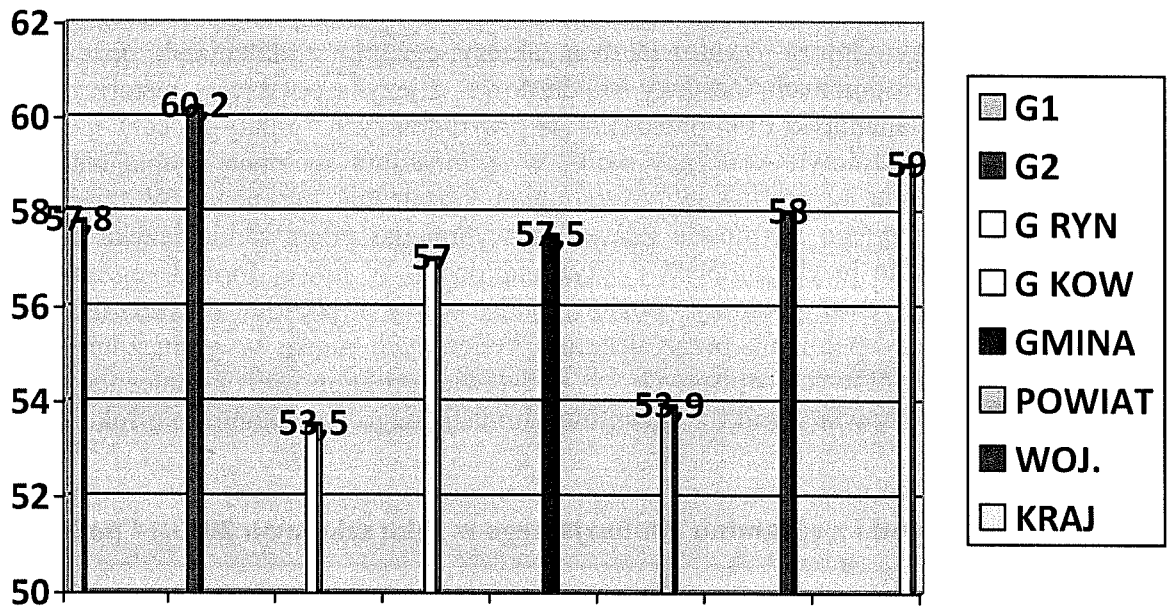
Miernikiem poziomu nauczania w gimnazjum jest egzamin gimnazjalny każdego ucznia przy uwzględnieniu jego uwarunkowań indywidualnych, takich jak zdolności i uprzednie osiągnięcia szkolne, uwarunkowań społecznych wynikających z kapitału kulturowego i społecznego czy wpływu grupy rówieśniczej, a także uwarunkowań szkolnych takich jak kwalifikacje i zaangażowanie nauczycieli, metody nauczania czy warunki nauczania. Część humanistyczna egzaminu gimnazjalnego w nowej formule została podzielona na dwa zakresy: egzamin z języka polskiego oraz egzamin z historii i wiedzy o społeczeństwie. Część matematyczno przyrodnicza również na dwa zakresy: egzamin z matematyki oraz egzamin z przedmiotów przyrodniczych. Zestawy standardowe z języka polskiego, historii i wiedzy o społeczeństwie, matematyki oraz przedmiotów przyrodniczych miały na celu sprawdzenie, w jakim stopniu uczniowie kończący naukę w gimnazjum spełniają wymagania ogólne i szczegółowe opisane w podstawie programowej kształcenia ogólnego. W trzeciej części egzaminu gimnazjalnego uczniowie zdawali z wybranego przez siebie języka obcego. W naszej gminie był to język angielski i język niemiecki. W nowej formule egzaminu w tej części wyróżniono dwa poziomy: poziom podstawowy i poziom rozszerzony. Zadania sprawdzały stopień spełnienia przez uczniów kończących naukę w gimnazjum wymagań ogólnych i szczegółowych opisanych w podstawie programowej kształcenia ogólnego. Wykres nr 2 przedstawia wyniki z egzaminu gimnazjalnego na zakończenie roku szkolnego 2013/2014r.

Wykres Nr 2. Wyniki z egzaminu gimnazjalnego w roku szkolnym 2013/14 podane w procentach

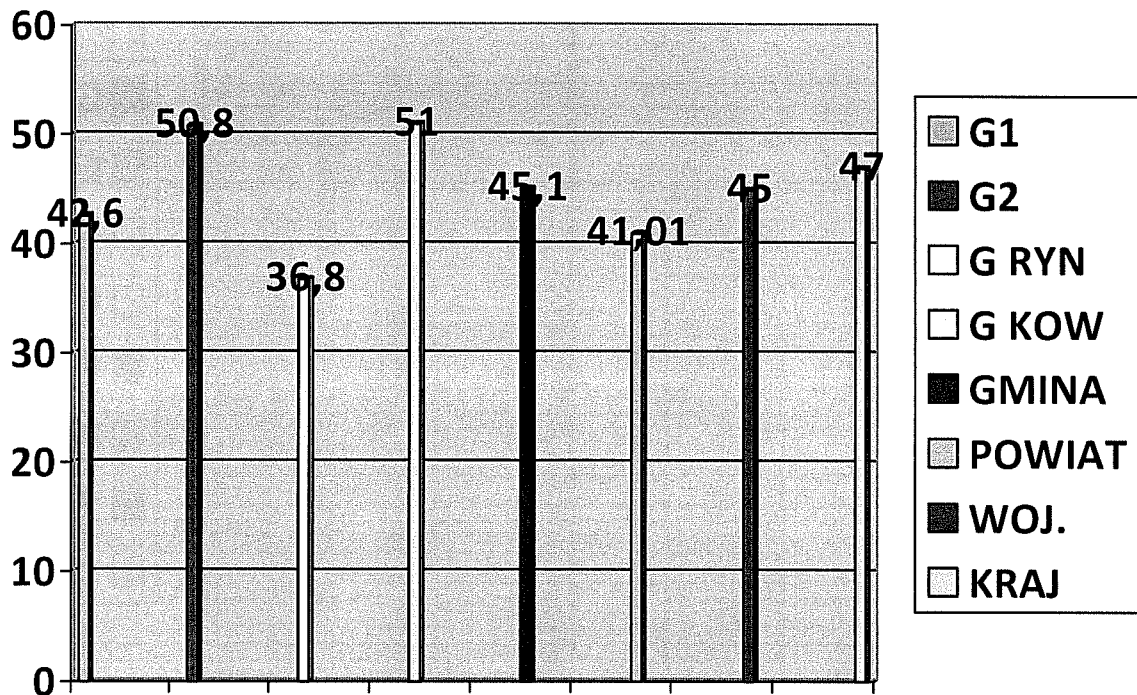
CZĘŚĆ HUMANISTYCZNA – język polski



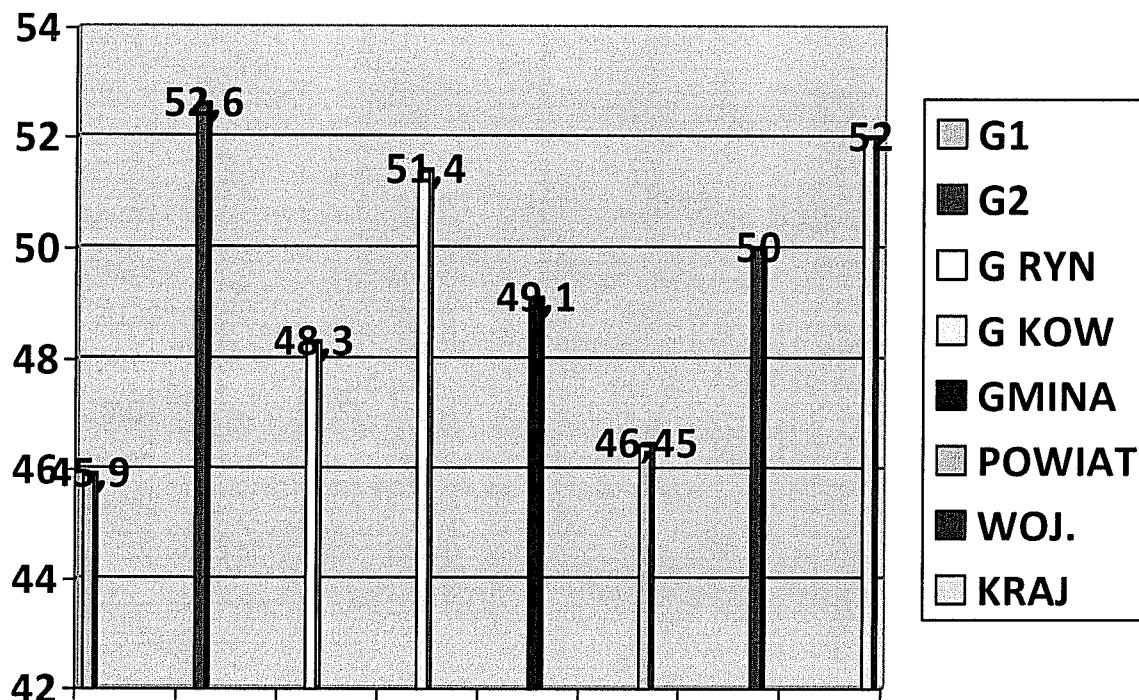
CZĘŚĆ HUMANISTYCZNA – historia i wiedza o społeczeństwie



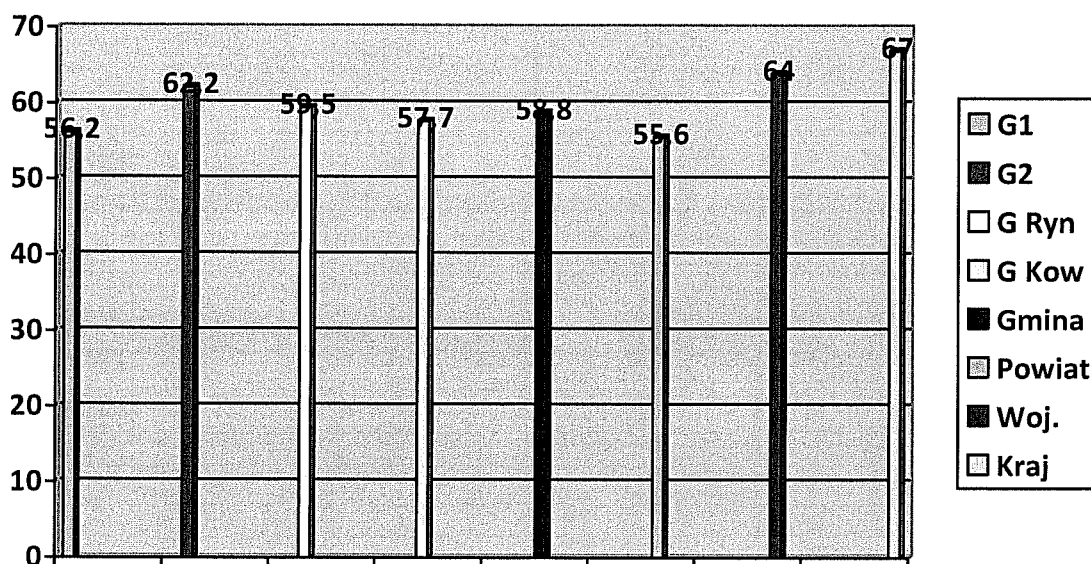
CZĘŚĆ MATEMATYCZNO-PRZYRODNICZA-matematyka



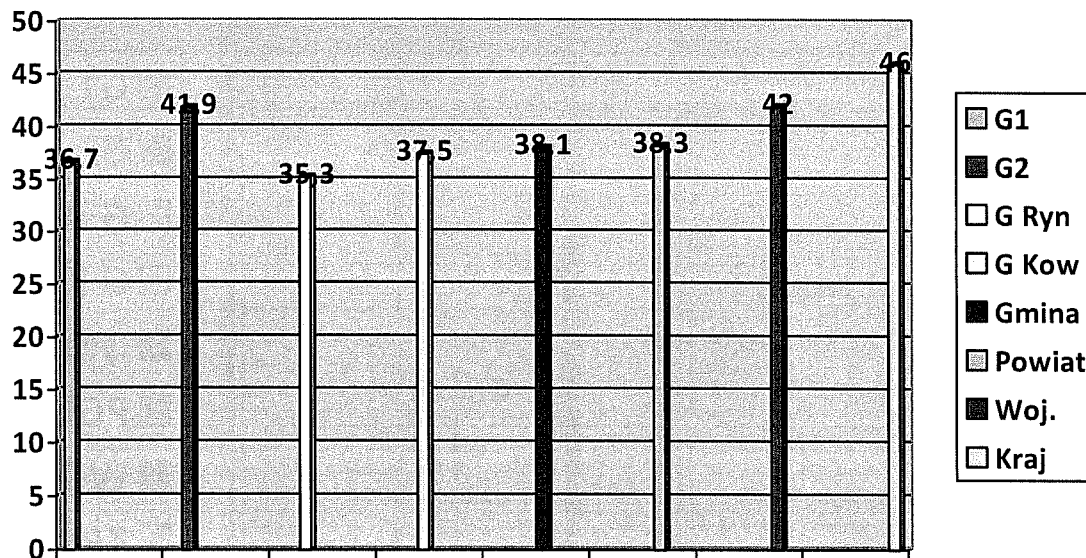
CZĘŚĆ MATEMATYCZNO-PRZYRODNICZA-przedmioty przyrodnicze



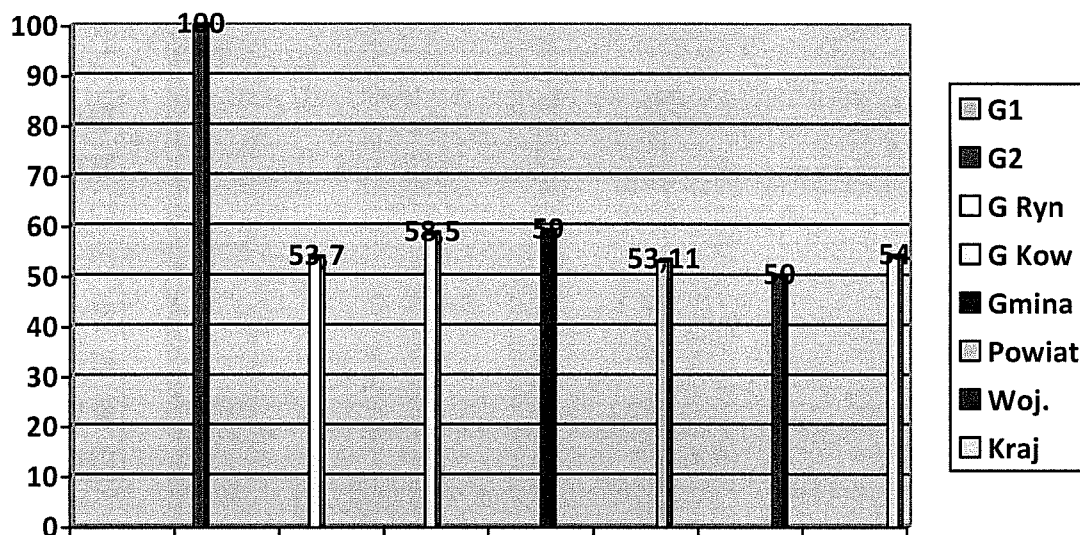
JĘZYK ANGIELSKI – poziom podstawowy



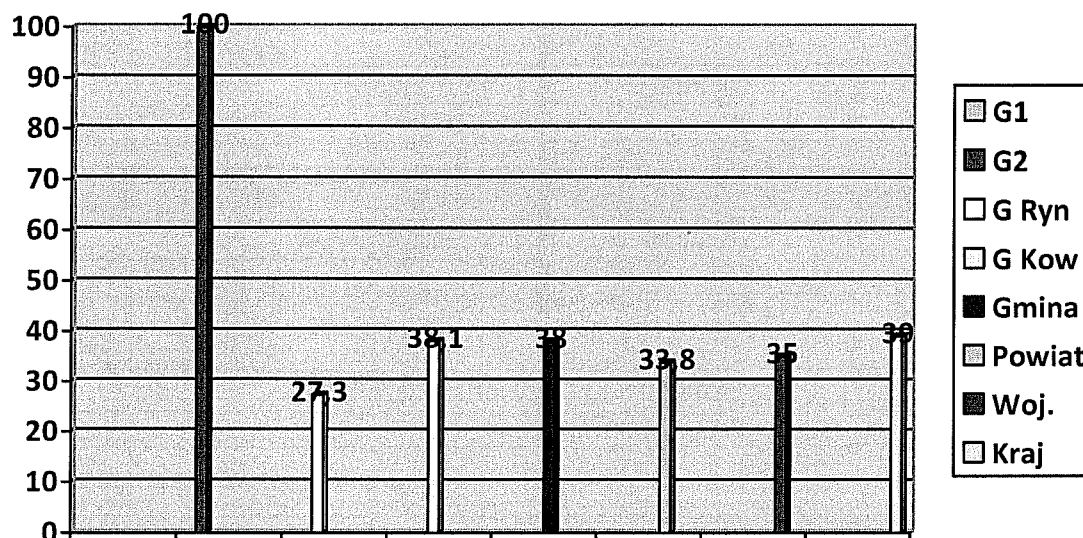
JĘZYK ANGIELSKI – poziom rozszerzony



JĘZYK NIEMIECKI – poziom podstawowy



JĘZYK NIEMIECKI – poziom rozszerzony



Podobnie jak w przypadku szkół podstawowych dokonano porównania w gimnazjach ze względu na lokalizację szkół. W związku z wprowadzeniem nowej formuły egzaminów w gimnazjach w roku szkolnym 2011/2012 porównanie dotyczy trzech lat.

Porównanie wyników poszczególnych szkół szubińskich z wynikiem szkół w miastach do 20 tys. mieszkańców w województwie kujawsko-pomorskim.

Tab. Nr 8

Rok	Gimn. Nr1	Wojew.	Różnica	Gimn. Nr2	Wojew.	Różnica
Część humanistyczna – język polski						
2011/2012	63,8	63,25	+ 0,55	63,1	63,25	- 0,15
2012/2013	63,1	60,6	+ 2,50	70,3	60,6	+ 9,70
2013/2014	59,1	64	- 4,9	63,3	64	- 0,7
Część humanistyczna – historia i wiedza o społeczeństwie						
2011/2012	65,9	58,34	+ 7,56	61,4	58,34	+ 3,06
2012/2013	58,7	55,8	+ 2,90	56,1	55,8	+ 0,30
2013/2014	57,8	57	+ 0,8	60,2	57	+ 3,2
Część matematyczno przyrodnicza – matematyka						
2011/2012	50,1	44,37	+ 5,4	47,9	44,37	+ 3,53
2012/2013	54,1	45,5	+ 8,6	47,6	45,5	+ 2,1
2013/2014	42,6	44	- 1,4	50,8	44	+ 6,8
Część matematyczno – przyrodnicza - przedmioty przyrodnicze						
2011/2012	51,2	47,76	+ 3,44	46,00	47,76	- 1,76

2012/2013	57,7	57,0	+ 0,7	60,5	57,0	+3,5
2013/2014	45,9	49	- 3,1	52,6	49	+ 3,6
Język angielski – poziom podstawowy						
2011/2012	57,1	58,58	- 1,48	58,3	58,58	- 0,28
2012/2013	63,4	58,8	+ 4,6	61,7	58,8	+ 2,9
2013/2014	56,2	63	- 6,8	62,2	63	- 0,8
Język angielski – poziom rozszerzony						
2011/2012	42,3	42,29	+0,01	40,9	42,29	- 1,39
2012/2013	47,4	41,2	+ 6,2	42,5	41,2	+ 1,3
2013/2014	36,7	42	- 5,3	41,9	42	- 0,1
Język niemiecki – poziom podstawowy						
2011/2012	66,8	54,96	+11,84	-----	54,96	-----
2012/2013	57,8	54,9	+ 2,9	-----	54,9	-----
2013/2014				100,0	49	+51
Język niemiecki – poziom rozszerzony						
2011/2012	42,3	29,34	+ 12,96	-----	29,34	-----
2012/2013	39,4	23,0	+ 16,4	-----	23,0	-----
2013/2014				100,0	35	+65

Porównanie wyników poszczególnych szkół wiejskich gminy Szubin z wynikami szkół wiejskich w województwie kujawsko-pomorskim

Tab. nr 9

Rok	Gimn. Rynarzewo	Wojew.	różnica	Gimn. Kowalewo	Wojew.	różnica
Część humanistyczna – język polski						
2011/2012	57,3	62,27	- 4,97	60,4	62,27	- 1,87
2012/2013	55,4	58,8	- 3,4	62,3	58,8	+ 3,5
2013/2014	62,0	62,0	0,0	63,7	62,0	+ 1,7
Część humanistyczna – historia i wiedza o społeczeństwie						
2011/2012	52,1	57,24	- 5,14	58,2	57,24	+ 0,96
2012/2013	49,4	54,5	- 5,1	55,7	54,5	+ 1,2
2013/2014	53,5	56,0	- 2,5	57,0	56,0	+ 1,0
Część matematyczno przyrodnicza – matematyka						
2011/2012	37,5	43,61	- 6,11	39,4	43,61	- 4,21
2012/2013	35,4	44,1	- 8,7	40,6	44,1	- 3,5
2013/2014	36,8	43,0	- 6,2	51,0	43,0	+ 8,0
Część matematyczno – przyrodnicza - przedmioty przyrodnicze						
2011/2012	44,5	47,11	- 2,61	52,3	47,11	+ 5,19
2012/2013	51,8	56,1	- 4,3	58,8	56,1	+ 2,7
2013/2014	48,3	49,0	- 0,7	51,4	49,0	+ 2,4
Język angielski – poziom podstawowy						
2011/2012	54,5	54,57	- 0,07	56,8	54,57	+ 2,23
2012/2013	60,2	54,1	+ 6,1	44,7	54,1	- 9,4
2013/2014	59,5	58,0	+ 1,5	57,7	58,0	- 0,3

Język angielski – poziom rozszerzony						
2011/2012	33,0	36,3	- 3,30	42,2	36,3	+ 5,90
2012/2013	44,8	35,7	+8,4	25,7	35,7	- 10,0
2013/2014	35,3	35,0	+ 0,3	37,5	35,0	+ 2,5
Język niemiecki – poziom podstawowy						
2011/2012	52,4	52,35	+ 0,05	54,9	52,35	+ 2,55
2012/2013	49,5	54,8	- 5,3	63,6	54,8	+ 8,8
2013/2014	53,7	50,0	+ 3,7	58,5	50,0	+ 8,5
Język niemiecki – poziom rozszerzony						
2011/2012	28,7	28,78	- 0,08	23,7	28,78	- 5,08
2012/2013	23,9	36,0	- 12,1	33,9	36,0	- 2,1
2013/2014	27,3	33,0	- 5,7	38,1	33,0	+ 5,1

Wyniki gimnazjów w skali staninowej część humanistyczna
język polski

	stanin	1	2	3	4	5	6	7	8	9	Wyniki szkół podstawowych w 2009-2010-2011r		
Gimnazjum nr 1 w Szubinie	2012										SP1		
											S4		
	2013										SP 1		
											S6		
	2014										SP1		
											S 3		
Gimnazjum nr 2 w Szubinie	2012										SP 2		
											S6		
	2013										SP2		
											S6		
	2014										SP2		
											S5		
Gimnazjum w Rynarzewie	2012										Ryn	Tur	Koł
											S4	S4	S4
	2013										Ryn	Tur	Koł
											S3	S5	S2
	2014										Ryn	Tur	Koł
											S 6	S 5	S 2
Gimnazjum w	2012									Kow	Król		

Kowalewie											S4	S5
	2013										Kow	Król
		S5	S5									
	2014										Kow	Król
S 4		S 6										
S- stanin		wyniki niskie			wyniki średnie			wyniki wysokie				

historia i wiedza o społeczeństwie

	stanin	1	2	3	4	5	6	7	8	9	Wyniki szkół podstawowych w 2009-2010r			
Gimnazjum nr 1 w Szubinie	2012										SP1			
		S4												
	2013											SP 1		
		S6												
	2014											SP 1		
		S 3												
Gimnazjum nr 2 w Szubinie	2012										SP2			
		S6												
	2013											SP2		
		S6												
	2014											SP 2		
		S 5												
Gimnazjum w Rynarzewie	2012										Ryn	Tur	Koł	
		S4	S4	S4										
	2013											Ryn	Tur	Koł
		S3	S5	S2										
	2014											Ryn	Tur	Koł
		S6	S5	S2										
Gimnazjum w Kowalewie	2012										Kow		Król	
		S4	S5											
	2013										Kow		Król	
		S5	S5											
	2014										Kow		Król	
		S4	S6											
S- stanin		wyniki niskie			wyniki średnie			wyniki wysokie						

S- stanin

Wyniki gimnazjów w skali staninowej część matematyczno – przyrodnicza
matematyka

	stanin	1	2	3	4	5	6	7	8	9	Wyniki szkół podstawowych w 2009-2010r			
Gimnazjum nr 1 w Szubinie	2012										SP1			
		S4												
	2013											SP1		
		S4												
	2014											SP1		
		S 3												
Gimnazjum nr 2 w Szubinie	2012										SP2			
		S6												
	2013											SP2		
		S6												
	2014											SP2		
		S 5												
Gimnazjum w Rynarzewie	2012										Ryn	Tur	Koł	
		S4	S4	S4										
	2013											Ryn	Tur	Koł
		S4	S4	S4										
	2014											Ryn	Tur	Koł
		S6	S5	S2										
Gimnazjum w Kowalewie	2012										Kow	Król		
		S4	S5											
	2013											Kow	Król	
		S4	S5											
												Kow	Król	
		S4	S6											
S- stanin		wyniki niskie			wyniki średnie			wyniki wysokie						

Przedmioty przyrodnicze

	stanin	1	2	3	4	5	6	7	8	9	Wyniki szkół podstawowych w 2009r			
Gimnazjum nr 1 w Szubinie	2012										SP1			
											S4			
	2013											SP 1		
											S6			
	2014											SP1		
											S 3			
Gimnazjum nr 2 w Szubinie	2012										SP2			
											S6			
	2013											SP2		
											S6			
	2014											SP2		
											S5			
Gimnazjum w Rynarzewie	2012										Ryn	Tur	Koł	
											S4	S4	S4	
	2013											Ryn	Tur	Koł
											S3	S5	S2	
	2014											Ryn	Tur	Koł
											S6	S5	S2	
Gimnazjum w Kowalewie	2012										Kow		Król	
											S4	S5		
	2013											Kow		Król
											S5	S5		
	2014											Kow		Król
											S4	S6		
		wyniki niskie			wyniki średnie			wyniki wysokie						

S - stanin

Wyniki egzaminu gimnazjalnego z języka angielskiego –poziom podstawowy

Gimnazjum nr 1 w Szubinie	2012									
	2013									
	2014									
Gimnazjum nr 2 w Szubinie	2012									
	2013									
	2014									
Gimnazjum w Rynarzewie	2012									
	2013									
	2014									
Gimnazjum w Kowalewie	2012									
	2013									
	2014									
		wyniki niskie			wyniki średnie			wyniki wysokie		

S - stanian

V. Sukcesy uczniów

Rok szkolny 2013/2014 był kolejnym okresem, w którym uczniowie szkół naszej gminy osiągnęli znaczące sukcesy w różnych dziedzinach życia szkolnego. Wielu uczniów uczestniczyło w organizowanych przez Kuratora Oświaty konkursach przedmiotowych oraz wielu innych konkursach lub przeglądach na różnym szczeblu.

Uczniowie szkół podstawowych i gimnazjów rozwijali przy pomocy nauczycieli swoje zainteresowania w wielu dziedzinach, śmiało podejmując rywalizację na różnego rodzaju i różnej rangi konkursach oraz przeglądach. Szkoły prowadzone przez gminę były również organizatorami imprez kulturalnych o zasięgu gminnym i ponadgminnym.

Poza tym wielu uczniów szkół podstawowych i gimnazjalnych osiągnęło bardzo wysokie wyniki na poziomie powiatu lub rejonu.

Ważnym elementem w pracy dydaktyczno-wychowawczej szkół był sport dzieci i młodzieży. W roku szkolnym 2013/2014 zorganizowano szkolne zawody sportowe realizując w pełni kalendarz imprez sportowych. Jak co roku uczniowie szkół podstawowych i gimnazjów uzyskiwali znaczące osiągnięcia w rywalizacji sportowej na szczeblu powiatu i województwa. Sukcesy uczniów są ich zasługą, ale nie byłyby możliwe bez dużego wkładu pracy nauczycieli szkół oraz rodziców, a także działających w gminie stowarzyszeń sportowych. Bardzo istotny wpływ na rozwój fizyczny uczniów szkół podstawowych mają zawody LA w ramach tzw. „Czwartków Lekkoatletycznych”, których głównym organizatorem jest Uczniowski Klub Biegacza przy współudziale Miejskiego Zespołu Oświaty Sportu i Rekreacji. W wyniku klasyfikacji w roku 2013/2014 wielu uczniów naszych szkół pojechało reprezentować gminę Szubin w finale czwartków lekkoatletycznych w Łodzi. Wyróżniającymi szkołami biorącymi czynny udział w czwartkach lekkoatletycznych były: Szkoła Podstawowa w Turze, Szkoła Podstawowa w Królikowie, Szkoła Podstawowa w Kowalewie, Szkoła Podstawowa nr 1 w Szubinie i Zespół Szkół w Szubinie.

Za najwyższe osiągnięcia w nauce i sporcie w roku szkolnym 2013/2014 wyróżniono osiemnastu uczniów stypendium Burmistrza Szubina, w tym dziewięć stypendia naukowe i dziewięć za osiągnięcia sportowe.

Osiągnięcia sportowe w roku szkolnym 2013-2014

Lp.	Dyscyplina	Szkoły Podstawowe		Gimnazja	
		dziewczęta	chłopcy	dziewczęta	chłopcy
1.	Przełaje indywidualnie	1x1m., 1x2m., 1x5m. w pow.	1x4m., 1x5m. w pow.	1x2m., 1x3m. w pow.	
2.	Przełaje drużyna	SP Nr 1-9m. w woj.	SP Rynarzewo-2m. w pow.	G2 Szubin-3m. w pow.	G1 Szubin-3m. w pow.
3.	Unihokej	SP Tur-9m. w woj.	SP Kołaczkowo-9m. w woj.	G1 Szubin-9m. w woj.	G Kowalewo-9m. w woj.
4.	Tenis stołowy drużyna	SP Kołaczkowo-3m. w 1/4 f.	SP Kołaczkowo-3m. w pow.	G Rynarzewo-2m. w ¼ f.	G Rynarzewo-2m, w pow.
5.	Piłka ręczna	SP 1 Szubin-4m. w woj.	SP 2 Szubin-7m. w woj.	G1 Szubin-2m. w pow.	G Rynarzewo – 2m. w pow.
6.	Pika siatkowa	SP 2 Szubin-2m. w pow.	SP 2 Szubin-3m. w pow.	G2 Szubin-3m. w pow.	G2 Szubin-8m. w woj.
7.	Koszykówka	SP 2 Szubin-6m. w woj.	SP 2 Szubin-7m. w woj.	G2 Szubin-7m. w woj.	G1 Szubin-7m. w woj.
8.	Piłka Nożna	SP 2 Szubin-3m. w pow.	SP 2 Szubin-4m. w pow.	G2 Szubin-2m. w pow.	G Rynarzewo-5m. w pow.
9.	Czwórbój LA	SP 2 Szubin -5m. w woj.	SP 2 Szubin-2m. w pow.	-----	
10.	Trójbój LA	SP 2 Szubin -1m. w woj.	SP Królikowo-2m. w pow.	-----	
11.	LA – indywidualna	-----		1x 3m. w pow.	

Szkoły chcąc uzyskiwać jak najlepsze wyniki w nauce oraz wszechstronnie rozwijać uzdolnienia uczniów i osiągać znaczne sukcesy, które zostały wyżej wymienione przedstawiają im wiele form zajęć pozalekcyjnych, w których każdy uczeń może znaleźć coś interesującego dla siebie. Tabela Nr 10 przedstawia ofertę zajęć pozalekcyjnych w szkołach.

Tabela Nr 10 Oferta zajęć pozalekcyjnych

L.p	Forma zajęć, nazwa	szkoła
1	<p>szkoła podstawowa</p> <ul style="list-style-type: none"> – kółko – matematyczne, polonistyczne, języka angielskiego, języka niemieckiego, informatyczne, biblioteczne, – szkolne koło CARITAS, – szkolne koło samorządowe, – zajęcia logopedyczne – zajęcia dydaktyczno-wyrównawcze – zajęcia sportowe – piłka ręczna, tenis stołowy, sportowe gry zespołowe, lekka atletyka, – zajęcia profilaktyczne „Spójrz inaczej” <p>gimnazjum</p> <ul style="list-style-type: none"> – kółko – recytatorskie, historyczne matematyczne, chemiczne, fizyczne, j. niemieckiego, j. angielskiego, geograficzne, biologiczne, informatyczne – zespół wokalny BELCANTO, – szkolne koło CARITAS, – szkolne koło samorządowe, – projekt „Ćwiczę-uczę się –wygrywam, – zajęcia dydaktyczno-wyrównawcze – zajęcia sportowe- piłka ręczna, taniec nowoczesny, tenis stołowy 	Zespół Szkół w Rynarzewie
2	<p>szkoła podstawowa:</p> <ul style="list-style-type: none"> – koło – matematyczne, przyrodnicze, polonistyczne, ortograficzne, recytatorsko-teatralne, j. angielskiego, religijne, historyczne, muzyczne, zajęcia sportowe, – gimnazjum, – kółko: biologiczno-chemiczne, polonistyczne, fizyczne, j. angielskiego, j. niemieckiego, muzyczne, religijne, matematyczne, teatralne, historyczne, samorządowe, 	Zespół Szkół w Kowalewie

	<ul style="list-style-type: none"> - zajęcia sportowe – piłka ręczna dziewcząt i chłopców, piłka siatkowa dziewcząt i chłopców, piłka nożna dziewcząt i chłopców 	
3	<ul style="list-style-type: none"> - koła zainteresowań – matematyczne, historyczne, inscenizacyjne, gimnastyka korekcyjna, ogólnorozwojowe, sks, rękodzieła ludowego, plastyczne, taneczne, przyrodniczo-ekologiczne, gry zespołowe, tworzenie strony internetowej, dydaktyczno-wyrównawcze z języka polskiego, matematyki, „Ortografitti z bratkiem”, matematyka innego wymiaru, teatralne, j. angielskiego, polonistyczne, katechetyczne, biblioteczne. 	Szkoła Podstawowa w Turze
4	<ul style="list-style-type: none"> - koło – j. angielskiego, biologiczne, misyjne, historyczne, miłośników książki, recenzentów, geograficzne, samorządowe, j. niemieckiego, matematyczne, informatyczne, plastyczne - zajęcia zawodoznawcze - szkolny klub europejski - zespół instrumentalno – wokalny - zajęcia wyrównawcze – chemia, fizyka, matematyka, j. polski - zajęcia sportowe – koszykówka, basen, siatkówka 	Gimnazjum nr 1 w Szubinie
5	<ul style="list-style-type: none"> - kółko muzyczne, artystyczne, - zajęcia teatralno-muzyczne - kółko ortograficzne, logopedyczne, ekologiczne, - ognisko misyjne, - zajęcia dydaktyczno-wyrównawcze, korekcyjno-kompensacyjne, „Spójrz inaczej” 	Szkoła Podstawowa w Chomętowie
6	<ul style="list-style-type: none"> - terapia logopedyczna, - zajęcia psychologiczno-edukacyjne, - świetlica wychowawczo-profilaktyczna, - kółko teatralne, - program „Krajiną i Pałukami w Kołaczkwie się zachwycamy”, - zajęcia wyrównawcze z j. polskiego, - zajęcia przygotowujące do sprawdzianu z j. polskiego i matematyki, - ortografitti – matematyka bez trudności, - kółko matematyczne, j. angielskiego przyrodniczo-ekologiczne, artystyczno-turystyczno-krajoznawcze, zajęcia 	Szkoła Podstawowa w Kołaczkwie

	<p>wyrównawcze dla kl. III,</p> <ul style="list-style-type: none"> – zajęcia sportowe: tenis stołowy, gry zespołowe, – zajęcia socjoterapeutyczne dla dzieci z kl i-III, 	
7	<ul style="list-style-type: none"> – zajęcia dydaktyczno-wyrównawcze – gimnastyka korekcyjna – rewalidacja indywidualna – zajęcia rewalidacyjno-wychowawcze – terapia pedagogiczna – zajęcia logopedyczne – świetlica środowiskowa „Baza dzieci aktywnych” – klub przyjaciół książki – kółko języka angielskiego, przyrodnicze, teatralne, matematyczne, przyrodnicze, misyjne – zajęcia rozwijające uzdolnienia – polonistyczne, matematyczne, plastyczne – indywidualny program nauczania z j. polskiego i matematyki – świerszczykowski klub pożeraczy liter – szkolne koło sportowe, – realizacja projektów i programów unijnych, – cykliczne spotkania z teatrem, operą i baletem 	<p>Szkoła Podstawowa w Królikowie</p>
8	<ul style="list-style-type: none"> – kółko: informatyczne, przyrodnicze, matematyczne, polonistyczne, j. angielskiego, teatralne, fotograficzne, eucharystyczne, artystyczne, plastyczne, teatralno-recytatorskie, ortografia na wesoło, ortograficzne, sprawne ręce, „równaj w górę”, „polubić matematykę”, „z matematyką za pan brat”, „literka” , mitologiczne, – oratorium św. Jana Bosko, – mini piłka ręczna dziewcząt i chłopców kl. IV, – sekcja piłki ręcznej dziewcząt i chłopców kl. V i VI, – tenis stołowy dziewczęta, – bezpieczeństwo ruchu drogowego, – piłka siatkowa dla kl. IV-VI, – tenis stołowy chłopców, – piłka nożna dziewczęta i chłopcy kl. IV. 	<p>Szkoła Podstawowa nr 1</p>

9	<p>szkoła podstawowa</p> <ul style="list-style-type: none"> - zajęcia socjoterapeutyczne i psychoedukacyjne - gimnastyka korekcyjna - zajęcia rozwijające zainteresowania – szachy, przyroda wokół nas, matematyczne - kółko polonistyczne kl. IV-VI - kółko teatralne - zespół wokalny - kółko – j. angielskiego, przyrodnicze, plastyczne, historyczne, biblijne, informatyczne, artystyczne, komunikacyjne, j. polskiego, matematyczne, taneczne, przyrodnicze, wokalne, rodzina i ja, - zajęcia wyrównawcze – j. polski, matematyka, j. angielski, przyroda, historia, rewalidacja, - zajęcia sportowe – koszykówka, ogólnorozwojowe, gimnastyka korekcyjna, - logopedia, zajęcia indywidualne <p>Gimnazjum</p> <ul style="list-style-type: none"> - kółko – j. angielskiego, j. polskiego, matematyki, historii, europejskie, plastyczne, młodych chemików, biologiczne, geograficzne, fizyczne, informatyczne, przyjaciół biblioteki - konsultacje z – chemii, fizyki, informatyki, j. angielskiego, geografii, - zajęcia wyrównawcze – j. polski, chemia, matematyka, informatyka , - zajęcia przygotowujące do egzaminów zewnętrznych, - zespół muzyczny - zajęcia sportowe – lekkoatletyka, aerobik, siatkówka, nauka pływania, - zajęcia rozwijające umiejętności- matematyka, j. polski - zajęcia z doradztwa zawodowego - zajęcia dla uczniów ze specyficznymi trudnościami 	Zespół Szkół w Szubinie
---	--	-------------------------

VI. Formy pracy wychowawczej, działalności profilaktycznej oraz bezpieczeństwa w szkole.

Zgodnie z potrzebami i wymogami prawa w roku szkolnym 2013/2014 we wszystkich szkołach realizowano zadania przyjętych programów wychowawczych i programów profilaktyki. W ramach programów wychowawczych oprócz wyborów do samorządów klasowych i szkolnych podjęto współpracę z rodzicami, celem której było przekazywanie informacji o postępach w nauce i zachowaniu, a także zapobieganie demoralizacji wśród dzieci i udzielanie uczniom pomocy edukacyjnej i materialnej (spotkania indywidualne, wywiadówki, pedagogizacja rodziców, imprezy klasowe, szkolne). W okresie sprawozdawczym realizowano różnego rodzaju przedsięwzięcia w ramach programów profilaktycznych.

Programy profilaktyki służyły poprawie bezpieczeństwa w szkołach, eliminowania przejawów agresji i nietolerancji. Zadania nauczycieli w powyższym zakresie wzmacniane były poprzez działające we wszystkich szkołach świetlice szkolne i w niektórych działające, świetlice socjoterapeutyczne.

Szkoły rozpoznają początki procesów patologii społecznej dziecka poprzez diagnozę resocjalizacyjną. W większości szkoły odnoszą sukcesy w zakresie przeciwdziałania i zwalczania negatywnych zjawisk. W szkołach podstawowych i gimnazjach aktywnie pracuje się z dziećmi o specjalnych potrzebach edukacyjnych na spotkaniach grup socjoterapeutycznych. Pomoc psychologiczno – pedagogiczna jest organizowana zgodnie z potrzebami uczniów pod nadzorem pedagogów szkolnych. Szkoły podejmują działania na rzecz zorganizowania opieki i pomocy materialnej oraz socjalnej uczniom znajdującym się w trudnej sytuacji życiowej. We wszystkich szkołach zorganizowane jest dożywianie uczniów, których rodziny znajdują się w szczególnie trudnej sytuacji materialnej. Wiele szkół realizowało program „szklanka mleka” oraz niektóre program „owoce w szkole”

Wykaz liczby dzieci dożywianych w gminie Szubin w roku szkolnym 2013/2014

tab. Nr 11

<i>L.p.</i>	<i>Placówka</i>	<i>Liczba dzieci</i>	
1	Szkoła Podstawowa nr 1 w Szubinie	91	
2	Oddział Przedszkolny w SP nr 1	29	
3	Gimnazjum nr 1 w Szubinie	39	
4	Zespół Szkół w Szubinie	Szkoła Podstawowa nr 2	78
		Oddział Przedszkolny SP nr 2	14
		Gimnazjum nr 2	40
5	Zespół Szkół w Kowalewie	Szkoła Podstawowa	7
		Gimnazjum	16

6	Zespół Szkół w Rynarzewie	Szkoła Podstawowa	24
		Gimnazjum	26
7	Szkoła Podstawowa w Chomętowie		4
8	Szkoła Podstawowa w Królikowie		40
9	Szkoła Podstawowa w Kołaczku		22
10	Szkoła Podstawowa w Turze		38
11	Samorządowe Przedszkole nr 2		38
12	Samorządowe Przedszkole nr 3		54
13	Przedszkole Niepubliczne „Słoneczko” w Szubinie		10
14	Przedszkole Niepubliczne „Smerfuś” w Rynarzewie		1
15	Zespół Szkół Specjalnych w Szubinie		29
16	Zespół Szkół Ponadgimnazjalnych w Szubinie		3
RAZEM			603

Wykaz liczby dzieci dożywianych poza gminą Szubin w roku szkolnym 2013/2014

tab. Nr 12

<i>L.p.</i>	<i>Placówka</i>		<i>Liczba dzieci</i>
1	Zespół Szkół w Mycielewie	Szkoła Podstawowa	38
		Gimnazjum	10
2	Gimnazjum w Paterku		2
3	Przedszkole w Paterku		2
4	Szkoła Podstawowa w Występie		1
5	Gimnazjum w Występie		1
6	Gimnazjum nr 3 w Nakle nad Notecią		1
7	Specjalny Ośrodek Szkolno -Wych. w Bydgoszczy		2
8	Zespół Szkół NR 7 w Bydgoszczy		1
9	Internat ZSCKR w Bydgoszczy		1
10	Specjalny Ośrodek Wychowawczy w Kcyni		6

11	Przedszkole „Kacperek” Bydgoszcz	1
12	Bursa w Brodnicy	1
13	Specjalny Ośrodek Szkolno -Wych. Nr 3 w Bydgoszczy	1
14	Zespół Szkół Ponadgimnazjalnych w Gąsawie	2
15	I Liceum Ogólnokształcące w Nakle n/Not	1
	RAZEM	71

Szkoły współpracowały w realizacji programów wychowawczych i programów profilaktyki z Miejsko – Gminnym Ośrodkiem Pomocy Społecznej w Szubinie, Powiatowym Centrum Pomocy Rodzinie w Nakle nad Notecią, Komendą Powiatową Policji w Nakle nad Notecią, Prokuraturą Rejonową w Szubinie, Sądem Rejonowym w Szubinie, Urzędem Miejskim, Nadleśnictwem , Rejonową Biblioteką Publiczną, i Szubińskim Domem Kultury, Starostwem Powiatowym w Nakle nad Notecią oraz podmiotami gospodarczymi i osobami fizycznymi. W roku sprawozdawczym szkoły były realizatorem działań Gminnego Programu Profilaktyki Rozwiązywania Problemów Alkoholowych i Narkomanii.

Wśród przedsięwzięć realizowanych przez szkoły dla realizacji programów nauczania, programów wychowawczych i profilaktycznych wymienić należy uroczystości patriotyczne z okazji rocznicy uchwalenia Konstytucji 3 Maja, Wybuchu II Wojny Światowej, Święta Niepodległości 11 listopada, obchody rocznicowe wybuchu Powstania Wielkopolskiego, uroczystości poświęcone patronom szkoły. W tradycji szkolnej utrwaliły się i były zorganizowane uroczystości z okazji świąt religijnych (Jasełka Bożonarodzeniowe, Przegląd Kolęd, Konkursy na kartę świąteczną), Dnia Babci i Dziadka, Dnia Nauczyciela, Dnia Ziemi, Dnia Dziecka, Ślubowania pierwszoklasistów. Organizowano także konkursy wiedzy i sprawności oraz różnego rodzaju zawody sportowe.

W dobie zwiększonych zagrożeń wynikających z rozwoju cywilizacyjnego szczególnie ważnym jest właściwe bezpieczeństwo uczniów w szkole. W celu eliminowania zagrożeń okresowo dokonywano kontroli sprawności wszystkich urządzeń i wyposażenia szkoły. Występujące jeszcze niedoskonałości lub niesprawności były niezwłocznie usuwane w ramach bieżących lub okresowych remontów. Większość szkół (Zespół Szkół w Szubinie, Zespół Szkół w Rynarzewie, Zespół Szkół w Kowalewie, Szkoła Podstawowa nr 1 w Szubinie, Gimnazjum nr 1 w Szubinie, Szkoła Podstawowa w Turze) wyposażona jest w monitoring wizyjny. Zainstalowane kamery wewnątrz jak i na zewnątrz szkół pozwoliły w wielu przypadkach na szybką reakcję ze strony nauczycieli i wykrycie uczniów zakłócających pożądany porządek w szkole i dewastujących mienie szkolne. System ten wzmocnił działania wychowawców klas, nauczycieli dyżurujących na przerwach międzylekcyjnych i pozostałych pracowników odpowiedzialnych za ład i bezpieczeństwo uczniów w budynkach szkolnych i na terenach szkolnych. We wszystkich dostępnych dla uczniów komputerach zainstalowane są programy chroniące uczniów przed dostępem do niepożądanych treści (blokady m.in. „Opiekun ucznia”, „Benjamin”, „Cenzor”). Zatrudnieni w szkołach i gimnazjach pedagodzy szkolni w ramach swoich kompetencji -oprócz zadań w zakresie ogólnej profilaktyki - szczególnie opieką pedagogiczno-psychologiczną otoczyli dzieci i młodzież tzw. trudną. W ramach działań wspomagających uczniów rozpoznawano ich środowisko zamieszkania i o ile to było możliwe udzielano stosownej pomocy dydaktycznej jak i materialnej. W ramach

systemu bezpieczeństwa uczniów w szkołach opracowano i wdrożono regulaminy wycieczek szkolnych, regulaminy w czasie dowożenia uczniów.

VII. Stan realizacji zadań oświatowych gminy na rzecz uczniów i szkół.

W roku szkolnym 2013/2014 realizowano szereg zadań wynikających z ustawowych obowiązków gminy na rzecz uczniów i szkół. Najważniejszym zrealizowanym zadaniem gminy było zabezpieczenie na odpowiednim poziomie przedszkolom i szkołom prowadzonym przez gminę środków finansowych na prowadzenie działalności, w tym na wynagrodzenia pracowników i eksploatację budynków, a także środków finansowych w formie dotacji do działających w gminie niepublicznych przedszkoli.

Realizując obowiązki określone w art. 17 ustawy o systemie oświaty dowożono lub refundowano rodzicom wydatki związane z dowożeniem do szkół uczniów niepełnosprawnych i zamieszkałych w znacznym oddaleniu od szkół.

Z uwagi na znaczne oddalenie od szkoły miejsca zamieszkania uczniów w roku szkolnym 2013/2014 zorganizowano dowożenie uczniów w systemie zamkniętym tzn. wynajęto autobusy do przewozu uczniów i zapewniono w nich fachową opiekę. Dodatkowo gmina posiada swój autobus szkolny do przewozu uczniów głównie z Przedszkoli Samorządowych oraz Szkoły Podstawowej Nr1, Zespołu Szkół w Szubinie i Gimnazjum Nr 1. Ponadto w roku szkolnym 2013/2014 uczniowie niepełnosprawni dowożeni byli do Zespołu Szkół Specjalnych w Szubinie oraz Warsztatu Terapii Zajęciowej „PELIKAN” w Szubinie. Bus pokonuje dziennie około 180 km.

Zgodnie z dyspozycją art.90b i art.90m ustawy o systemie oświaty wspomagano uczniów w formie stypendiów szkolnych i zasiłków szkolnych. Z tej formy wsparcia korzystali uczniowie szkół podstawowych, gimnazjów ale także szkół ponadgimnazjalnych, którzy zamieszkują na terenie gminy. Zgodnie z wymogami prawa dokonano aktualizacji obowiązujących na terenie gminy zasad udzielania pomocy materialnej uczniom o charakterze edukacyjnym.

VIII. Finansowanie zadań oświatowych

Wydatki na oświatę od wielu już lat stanowią ponad 40% bieżących wydatków budżetu gminy. Szczegółowe rozliczenie poniesionych wydatków stanowi treść sprawozdania z wykonania budżetu gminy za rok budżetowy 2013 i pierwsze półrocze roku 2014.

Dyrektor

Miejskiego Zespołu Oświaty Sportu i Rekreacji w Szubinie

DYREKTOR

mgr inż. Marek Nowicki