

**Protokół Nr 21/12
z posiedzenia Komisji Rolnictwa, Ochrony Środowiska,
Handlu i Usług Rady Miejskiej w Szubinie
z dnia 24 października 2012 r.**

W dniu 24 października 2012 r. w Urzędzie Miejskim w Szubinie, w biurze nr 35 przy ul. Kcyńskiej 12, w godzinach od 9:00 do 10:30 odbyło się posiedzenie Komisji Rolnictwa, Ochrony Środowiska, Handlu i Usług Rady Miejskiej w Szubinie.

Tematem posiedzenia było:

1. Omówienie materiałów sesyjnych.
2. Sprawy bieżące.

Członkowie komisji o posiedzeniu zostali poinformowani pisemnym zawiadomieniem. Zawiadomienie stanowi **załącznik nr 1** do protokołu.

Lista obecności członków komisji stanowi **załącznik nr 2** do protokołu.

Lista obecności zaproszonych gości stanowi **załącznik nr 3** do protokołu.

Protokolantem na posiedzeniu komisji była pani **Izabela Mężykowska** – pracownik Wydziału Organizacyjnego Urzędu Miejskiego w Szubinie.

Przewodniczący komisji pan **Roman Danielewski** przywitał wszystkich serdecznie. Następnie przedstawił porządek posiedzenia, który został przyjęty przez komisję jednogłośnie.

Przewodniczący komisji rozpoczął dyskusję od omówienia **projektu uchwały w sprawie obniżenia średniej ceny skupu 1 q żyta dla potrzeb obliczania podatku rolnego na obszarze Gminy Szubin na 2013 rok.**

W tym miejscu głos zabrał Burmistrz Szubina i powiedział, że proponuje średnią cenę skupu 1 q żyta dla potrzeb obliczania podatku rolnego na obszarze Gminy Szubin na 2013 rok w kwocie 55 zł. Dodał, że w Komunikacie Prezesa Głównego Urzędu Statystycznego z dnia 19 października 2012 r. w sprawie średniej ceny skupu żyta za okres pierwszych trzech kwartałów 2012 r. podano średnią cenę skupu żyta za okres pierwszych trzech kwartałów 2012 r. w kwocie 75,86 zł. Na tle ościennych gmin jest to stawka porównywalna. Burmistrz poinformował, że Komisja GKM RM w Szubinie ustosunkowała się do tej propozycji pozytywnie.

Komisja podczas dyskusji wnikliwie przeanalizowała propozycję Burmistrza Szubina, jednak zaproponowała stawkę w/w podatku na poziomie **52,50 zł.**

Przewodniczący komisji poddał wniosek pod głosowanie. Komisja jednogłośnie

wnioskowała o ustalenie średniej ceny skupu 1 q żyta dla potrzeb obliczania podatku rolnego na obszarze Gminy Szubin na 2013 rok w kwocie 52,50 zł.

W dalszej części posiedzenia Skarbnik Gminy zapoznała komisję z **projektem uchwały w sprawie określenia rocznych stawek podatku od środków transportowych na 2013 rok**. Powiedziała, że przedmiotowe stawki podatku od środków transportowych wzrosną średnio o 2,14 % w stosunku do roku 2012. Stanowiąc to będzie pomoc w utrzymaniu zadowalającego poziomu życia mieszkańców, jak również w dalszym prowadzeniu przez podmioty działalności gospodarczej, a tym samym zachowaniu istniejących miejsc pracy.

Komisja nie miała uwag i zaopiniowała projekt w/w uchwały pozytywnie.

Pozostając przy głosie pani **Martek** omówiła zmiany wprowadzone do **projektu uchwały zmieniającej uchwałę w sprawie uchwalenia budżetu gminy Szubin na 2012 rok**. Powiedziała, że zmiana dotyczy akcyzy, otrzymania dotacji celowych na pomoc społeczną, zwiększenia planu dotacji na wypłaty zasiłków okresowych. Dokonano zwiększenia planu dochodów i wydatków w rozdziale 75618 wpływy z innych opłat stanowiących dochody jst na podstawie odrębnych ustaw w § 0480 wpływy z opłat za zezwolenia na sprzedaż alkoholu o kwotę 25.114 zł z przeznaczeniem na przeciwdziałanie alkoholizmowi i narkomanii. Dokonano zwiększenia planu dochodów i wydatków o kwotę 330 zł w rozdziale 75618 § 0690 w związku z podjęciem uchwały Nr XXIV/180/12 w dniu 5 września 2012 r. w sprawie ustalenia stawki za korzystanie przez operatorów publicznego transportu drogowego i przewoźników z przystanków komunikacyjnych, których właścicielem lub zarządzającym jest Gmina Szubin z przeznaczeniem na utrzymanie przystanków autobusowych i należnego podatku vat. Dokonano zwiększenia planu dochodów o kwotę 358.249 zł w rozdziale 75615 w następujących paragrafach § 0310, § 0320, § 0330, § 0500, § 0910 w rozdziale 75616 w następujących paragrafach § 0310, § 0340, § 0910, w rozdziale 75814 § 0920 z przeznaczeniem na zadania statutowe Miejskiego Zespołu Oświaty Sportu i Rekreacji w Szubinie.

Dokonano następujących przeniesień po stronie wydatków:

- z rozdziału 40003 dostarczanie energii elektrycznej z § 4300 zakup usług pozostałych dokonano przeniesienia na kwotę 19.000 zł do rozdziału 71004 plany zagospodarowania przestrzennego do § 4210 zakup materiałów i wyposażenia i do § 4300 zakup usług pozostałych;
- w rozdziale 71035 cmentarze dokonano przeniesienia z § 4270 zakup usług remontowych na kwotę 2.500 zł do § 4300 zakup usług pozostałych w celu przystąpienia do rewitalizacji pomnika - mogiły Powstańców Wlkp. z lat 1918-1919 w Rynarzewie;
- z rozdziału 70005 z § 4530 podatek vat, z rozdziału 75023 z § 4510 opłaty na rzecz budżetu oraz z rozdziału 75095 § z 4610 koszty postępowania sądowego i prokuratorskiego dokonano przeniesienia na kwotę 8.481 zł do rozdziału 75023 urzędy gmin do § 4140 pfron i do § 4370

opłata z tytułu zakupu usług telekomunikacyjnych;

- w rozdziale 75412 ochotnicze straże pożarne z § 4270 zakup usług remontowych dokonano przeniesienia kwoty 40 zł do § 4280 zakup usług zdrowotnych;
- z rozdziału 85219 ośrodki pomocy społecznej z § 4170 wynagrodzenia bezosobowe dokonano przeniesienia kwoty 4.200 zł do § 4350 zakup usług dostępu do sieci Internet oraz do rozdziału 85206 wspieranie rodziny do § 4300 zakup usług pozostałych;
- z rozdziału 85213 składki na ubezpieczenia zdrowotne z § 4130 oraz z rozdziału 85216 zasiłki stałe z § 3110 dokonano przeniesienia kwoty 72.501 zł do rozdziału 85202 domy pomocy społecznej do § 4330 zakup usług przez jst od innych jst;
- w rozdziale 85212 świadczenia rodzinne dokonano przeniesienia z § 3110 świadczenia społeczne kwotę 29.850 zł do § 4110 składki na ubezpieczenia społeczne;
- w rozdziale 85215 dodatki mieszkaniowe dokonano przeniesienia z § 4210 zakup materiałów i wyposażenia kwoty 55 zł do § 4700 szkolenia pracowników;
- z rozdziału 90095 pozostała działalność w gospodarce komunalnej i ochronie środowiska z § 4210 zakup materiałów i wyposażenia oraz z § 4260 zakup energii dokonano przeniesienia kwoty łącznie 2.000 zł do rozdziału 90003 oczyszczanie miast i wsi odpowiednio do § 4210 i do § 4260;
- w rozdziale 92109 domy i ośrodki kultury dokonano przeniesienia z § 4170 wynagrodzenia bezosobowe kwotę 500 zł do § 4110 składka na ubezpieczenia społeczne;
- z rozdziału 92605 § 6060 dokonano przeniesienia kwoty 1.581 zł do rozdziału 92601 do § 6050 w celu zabezpieczenia środków na promocję zadania inwestycyjnego "Budowa sali gimnastycznej przy Szkole Podstawowej w Królikowie w ramach realizacji projektu pn."Rozbudowa Bazy Sportowej w Woj. Kujawsko- Pomorskim".

Na wniosek mieszkańców sołectwa Żurczyn, gdzie zebranie wiejskie podjęło uchwałę o rezygnacji z przedsięwzięcia ogrodzenia placu zabaw za kwotę 3.000 zł (90095 § 4300), przeznaczając te środki na zakup ubrań ochronnych dla OSP Tur za kwotę 1.020 zł (75412 § 4210) oraz na zakup namiotu za kwotę 1.980 zł (92695 § 4210).

Komisja nie miała uwag do przedstawionego powyżej projektu uchwały i zaopiniowała go pozytywnie.

Odnośnie **projektu uchwały zmieniającej uchwałę w sprawie uchwalenia Wieloletniej Prognozy Finansowej Gminy Szubin na lata 2011 – 2039** pani Martek poinformowała, że na sesji rady Burmistrz Szubina złoży wniosek o wycofanie z porządku obrad w/w projektu uchwały, ponieważ nie zachodzi konieczność zmiany treści uchwały.

W dalszej części posiedzenia pani **Renata Kabulla** – Sekretarz Gminy przedstawiła uzasadnienie do **projektu uchwały w/s podziału gminy Szubin na okręgi wyborcze**. Powiedziała, że Klub Radnych Platformy Obywatelskiej RM w Szubinie za pośrednictwem

przewodniczącego rady wniósł uwagi do przedstawionego przez Burmistrza Szubina projektu uchwały w/s podziału gminy Szubin na okręgi wyborcze z dnia 24 sierpnia 2012 r. Pani sekretarz zapoznała komisję z wszystkimi uwagami klubu radnych PO. Dodała, że 18 października br. odbyło się spotkanie z przewodniczącym w/w klubu. Burmistrz Szubina odniósł się pozytywnie do większości uwag klubu i w związku z powyższym zaproponował nowe brzmienie w/w projektu uchwały.

Radny **Danielewski** nawiązał do tematu Mąkoszyna i pisma, które w sprawie podziału gminy Szubin na okręgi wyborcze wystosowała sołtys sołectwa Mąkoszyn. Z treści pisma wynika, że mieszkańcy sołectwa Mąkoszyn wyrażają chęć przynależności do jednego okręgu wyborczego z sołectwem Kowalewo.

W tym miejscu głos zabrał Burmistrz Szubina i powiedział, że nie zgadza się na przeniesienie miejscowości Mąkoszyn z okręgu wyborczego Chomętowo do Kowalewa ze względów historycznych, ponieważ jest to twór istniejący ponad kilkadziesiąt lat, od czasu funkcjonowania Gromadzkiej Rady Nadzorczej w Chomętowie. Obie miejscowości łączy wspólna parafia, szkoła i przyzwyczajenia osób starszych. Pomimo tego, że głosy społeczeństwa Mąkoszyna są podzielone i część chce pozostać w okręgu wyborczym Chomętowo, a część jest za przyłączeniem do Kowalewa to burmistrz pozostaje przy swoim stanowisku i Mąkoszym zgodnie z przedstawionym projektem uchwały pozostawia w okręgu wyborczym Chomętowo.

Po krótkiej dyskusji komisja przeszła do kolejnego tematu posiedzenia, mianowicie **regulaminu utrzymania czystości i porządku na terenie Gminy Szubin.**

Głos w tym temacie zabrała pani **Iwona Kubiak** – Naczelnik Wydziału Ochrony Środowiska i Rolnictwa UM w Szubinie i powiedziała, że rozpoczął się cykl wprowadzania przedmiotowej ustawy. Wcześniej naszym radnym został przesłany projekt uchwały w sprawie regulaminu utrzymania czystości i porządku na terenie Gminy Szubin. Uchwałę rada musi podjąć do końca tego roku. Zanim jednak zostanie ona podjęta musi zostać przekazana do Państwowego Inspektoratu Sanitarnego w Nakle n.Not. Sanepid powinien w ciągu 21 dni zapoznać się z treścią w/w regulaminu i wyrazić opinię. Wobec powyższego pani Kubiak zapytała, czy komisja ma uwagi do przedstawionego projektu uchwały.

Przewodniczący komisji powiedział, że na dzień dzisiejszy komisja nie ma pytań. Jednak w najbliższym czasie wnikliwie przeanalizuje przedłożony projekt uchwały i wyrazi opinię.

Ze spraw bieżących radny **Danielewski** zapytał Dyrektora MZOSiR w Szubinie, czy są postępy w/s dowozu dzieci do szkoły ze Smolnik.

Dyrektor odpowiedział, że droga jest przygotowywana i w najlepszym przypadku dowóz dzieci nastąpi od 1 listopada br., a w najgorszym od nowego semestru szkolnego.

Pozostając przy głosie pan Nowicki omówił **informację o stanie realizacji zadań oświatowych gminy Szubin w roku szkolnym 2011/2012.** Informacja stanowi załącznik nr 4 do

protokołu.

Komisja nie wniosła uwag do przedstawionej w/w informacji i zaopiniowała ją pozytywnie.

Po tym komisja przeprowadziła krótką dyskusję na temat oświaty, występujących problemów i kosztów jej utrzymania.

Po wyczerpaniu porządku posiedzenia przewodniczący komisji pan **Roman Danielewski** podziękował wszystkim za przybycie na spotkanie.

Na tym posiedzenie komisji i protokół zakończono.

Protokolant
Izabela Męzykowska

Przewodniczący Komisji
Roman Danielewski

Załącznik Nr1.....
do protokołu Nr21/12.....
z dnia24.10.2012.....

Szubin, dnia 15 października 2012r.

RADA MIEJSKA
W SZUBINIE

ul. Kocyńska 12, 89-2012 Szubin
OR:0012482012

Szanowny/a Pan/i
wg rozdzielnika

Ymm.
W dniu 24 października 2012r. (środa) o godzinie 9:00 w biurze Nr 35 Urzędu Miejskiego w Szubinie przy ul. Kocyńskiej 12, odbędzie się posiedzenie Komisji Rolnictwa, Ochrony Środowiska, Handlu i Usługa Rady Miejskiej w Szubinie.

Porządek posiedzenia:

1. Omówienie materiałów sesyjnych.
2. Sprawy bieżące.

Uprzejmie proszę o wzięcie udziału w posiedzeniu komisji.

Z poważaniem
Przewodniczący Komisji

Roman Danielewski


Rozdzielnik:

Pani Elżbieta Katafiasz – członek komisji
Pan Tomasz Wachowiak – członek komisji
Pan Andrzej Wolnik – członek komisji

Pan Ignacy Pogodziński – Burmistrz Szubina

Ymm.

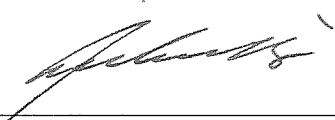

LISTA OBECNOŚCI CZŁONKÓW KOMISJI

Załącznik Nr 2
do protokołu Nr 21/12
z dnia 24.10.2012 r.

Posiedzenie Komisji Rolnictwa
Ochrony Środowiska, Handlu i Usług
dnia 24 października 2012 r.

lp.	Imię i nazwisko	Funkcja	Podpis
1.	Roman Danielewski	Przewodniczący Komisji	
2.	Elżbieta Katafiasz	Członek Komisji	
3.	Tomasz Wachowiak	Członek Komisji	
4.	Andrzej Wolnik	Członek Komisji	

Posiedzenie Komisji Rolnictwa
Ochrony Środowiska, Handlu i Usług
dnia 24 października 2012 r.

lp.	Imię i nazwisko	Funkcja	Podpis
1.	Ignacy Pogodziński	Burmistrz Szubina	
2.	Mariusz Piotrkowski	Zastępca Burmistrza Szubina	
3.	Renata Kabulla	Sekretarz Gminy	
4.	Wioletta Martek	Skarbnik Gminy	
5.	Iwona Kubiak	Naczelnik Wydziału Ochrony Środowiska i Rolnictwa UM w Szubinie	
6.	Zbigniew Behnke	Naczelnik Wydziału GP UM w Szubinie	—
7.	Marek Nowicki	Dyrektor MZOSiR w Szubinie	
8.			
9.			

MIEJSKI ZESPÓŁ OŚWIATY
SPORTU I REKREACJI
89-200 SZUBIN, ul. Kcyńska 12a
tel. 52 384-21-52, 384-24-54
REGON 001112706 NIP 562-10-27-400

Załącznik Nr⁴.....
do protokołu Nr^{21/12}.....
z dnia^{24.10.2012 r.}.....

INFORMACJA

o stanie realizacji zadań oświatowych gminy Szubin w roku szkolnym 2011/2012

(Obowiązek sporządzenia i przedstawienia informacji o stanie realizacji zadań oświatowych gminy w roku szkolnym wynika z dyspozycji art. 5a ust. 4 ustawy z dnia 7 września 1991r. o systemie oświaty.)

Szubin październik 2012 rok

Spis treści

- I. Zadania oświatowe gminy.
- II. Stan organizacji w roku szkolnym 20011/2012.
- III. Baza do działalności oświatowej.
- IV. Kadra i system doskonalenia zawodowego.
- V. Poziom nauczania.
- VI. Sukcesy uczniów.
- VII. Formy pracy wychowawczej, działalności profilaktycznej oraz
bezpieczeństwo w szkole.
- VIII. Stan realizacji zadań oświatowych gminy na rzecz uczniów i szkół.
- IX. Finansowanie zadań oświatowych.

I. Zdania oświatowe gminy

1. Zaspakajanie zbiorowych potrzeb wspólnoty m.in. w zakresie edukacji publicznej należy do zadań własnych gminy – art. 7 ust. 1 ustawy o samorządzie gminnym
2. Zakładanie i prowadzenie przedszkoli w tym przedszkoli specjalnych, szkół podstawowych i gimnazjów – ustawa o systemie oświaty
3. Zabezpieczenie bazy lokalowej i sprawności technicznej obiektów oświatowych oraz środków rzeczowych i finansowych dla działalności – ustawa o systemie oświaty
4. Zabezpieczenia kadry pracowniczej, w tym administracyjno-obługowej – ustawa o systemie oświaty
5. Stanowienie o wysokości niektórych składników wynagrodzenia nauczycieli – Karta Nauczyciela
6. Wspieranie nauczycieli w procesie dydaktyczno-wychowawczym – Karta Nauczyciela
7. Inspirowanie i realizacja zadań dla wsparcia procesu dydaktycznego i szkolnych programów wychowawczych – strategia edukacyjna
8. Kontrolowanie spełniania przez uczniów obowiązku szkolnego i obowiązku nauki –ustawa o systemie oświaty
9. Realizacja zadań wspierających uczniów w nauce – ustawa o systemie oświaty

II. Stan organizacji w roku szkolnym 2011/2012

W roku szkolnym 2011/2012 gmina Szubin była organem prowadzącym dla dwóch przedszkoli publicznych, ośmiu szkół podstawowych i czterech gimnazjów. Stan organizacji szkół podstawowych i gimnazjów w roku szkolnym 2011/2012 obrazuje tabela nr 1.

Tabela Nr 1. Stan organizacji szkół podstawowych i gimnazjów w roku szkolnym 2011/2012.

	Wyszczególnienie	Liczba oddziałów	Liczba uczniów	w tym:						
				0	I	II	III	IV	V	VI
1	Szkoła Podstawowa nr 1 w Szubinie	20	437	62	68	66	54	54	65	68
2	Szkoła Podstawowa nr 2 w Szubinie	18	399	40	67	43	63	77	51	58
3	Szkoła Podstawowa w Królikowie	7+ 1 p.p	134+26p.p	25	21	23	18	21	10	16
4	Szkoła Podstawowa w Kowalewie	7+ 1p.p	91+11p.p	21	10	6	8	16	16	14
5	Szkoła Podstawowa w Chomętowie	4+1p.p	32+15p.p	15	9	3	5	---	---	---
6	Szkoła Podstawowa w Kołaczkowie	7+1p.p	98+23p.p	11	13	16	13	18	13	14
7	Szkoła Podstawowa w Rynarzewie	14+2p.p	289+48p.p	61	52	38	25	37	34	42
8	Szkoła Podstawowa w Turze	9+2p.p	178+46p.p	28	25	34	23	11	32	25
	Razem	86+ 8p.p	1658+169p.p	263	265	229	209	234	221	237
1	Gimnazjum nr 1 w Szubinie	11	247		93	77	77			
2	Gimnazjum nr 2 w Szubinie	9	202		65	72	65			
3	Gimnazjum w Kowalewie	6	119		42	36	41			
4	Gimnazjum w Rynarzewie	7	154		47	49	58			
	Razem	33	722		247	234	241			

* wychowanków. p.p – punkt przedszkolny

Ponadto w gminie w roku szkolnym 2011/2012 funkcjonowały dwa przedszkola niepubliczne „Smerfuś 2” w Rynarzewie i „Słoneczko” w Szubinie dotowane przez gminę.

Stan organizacji przedszkoli publicznych i niepublicznych w roku szkolnym 2011/2012 obrazuje tabela nr 2.

Tabela Nr 2. Stan organizacji przedszkoli publicznych i niepublicznych.

Lp.	Wyszczególnienie	Liczba oddziałów	Liczba uczniów*
1.	Publiczne Przedszkole Samorządowe nr 2 w Szubinie	6 + 2 żłob.	150 + 35
2.	Publiczne Przedszkole Samorządowe nr 3 w Szubinie	6	128
3.	Przedszkole Niepubliczne „ Smerfuś” w Rynarzewie	3	58
4	Przedszkole niepubliczne „ Słoneczko” w Szubinie	2	40
Ogółem:		17	376 + 35

* - wychowanków

W roku szkolnym 2011/2012 w stosunku do roku szkolnego 2010/2011 sieć przedszkoli, szkół podstawowych i gimnazjów zwiększyła się o niepubliczne przedszkole „Słoneczko” w Szubinie. Sieć szkół podstawowych i gimnazjów w gminie zabezpieczała w pełni aktualne potrzeby mieszkańców miasta i gminy a sieć publicznych przedszkoli uzupełnianych przedszkolami niepublicznymi zasadniczo odpowiadała zapotrzebowaniu społecznemu. Rok szkolny 2011/2012 to ostatni rok działania punktów przedszkolnych w szkołach wiejskich w ramach projektu „Blżej do przedszkola”. W punktach tych uczestniczyło 169 dzieci w wieku 3-5 lat Poziom uczestnictwa w edukacji przedszkolnej dzieci w wieku 3-5 lat na terenie miasta i gminy Szubin przedstawia tabela nr 3.

Tab. Nr 3 Poziom uczestnictwa w edukacji przedszkolnej dzieci w wieku 3-5 lat

rok szkolny 2011/2012								
Liczba dzieci w wieku 3 lat	Liczba dzieci 3-letnich objętych wychowaniem przedszkolnym	Odsetek dzieci 3-letnich objętych wychowaniem przedszkolnym	Liczba dzieci w wieku 4 lat	Liczba dzieci 4-letnich objętych wychowaniem przedszkolnym	Odsetek dzieci 4-letnich objętych wychowaniem przedszkolnym	Liczba dzieci w wieku 5 lat	Liczba dzieci 5-letnich objętych wychowaniem przedszkolnym	Odsetek dzieci 5-letnich objętych wychowaniem przedszkolnym
295	145	49,15%	278	187	67,27%	292	266	91,10%

III. Baza do działalności oświatowej.

Placówki oświatowe prowadzone przez gminę funkcjonowały w 11 budynkach. Stan bazy lokalowej w stosunku do roku szkolnego 2010/2011 zwiększył się o salę gimnastyczną w Królikowie, a obrazuje go tabela Nr 4

Tabela Nr 4. Stan bazy lokalowej oświaty w roku szkolnym 2011/2012r.

Wyszcz.	Powierzchnia nieruch. gruntowej (w m ²)	W tym: powierzchnie terenów zielonych (w m ²)	Pomieszczenia (ilość)							
			Salę lekcyjne	Pracownie		Salę gimna- styczne	Gabinety lekarskie	Swietlice	Stołówki	
				Komp- uterowe	Język					
1.	Przedszkole nr 2 w Szubinie	5149	1100	7						
2.	Przedszkole nr 3 w Szubinie	1154	293	5						
	Razem	6303	1393	12						
1	Szkoła Podstawowa nr 1 w Szubinie	8704	1000	15	1	0	1	0	1	0
2	Szkoła Podstawowa w Królikowie	12000	10024	9	1	0	1	0	1	0
3	Szkoła Podstawowa w Kołaczku	16751	6137	7	1	0	1	0	0	0
4	Szkoła Podstawowa w Chomętowie	12113	5253	4	1	0	0	0	0	0
5	Szkoła Podstawowa w Turze	6842	1001	9	1	0	1	0	1	0
	Razem	56410	23415	44	5	0	4	0	3	0

1	Zespół Szkół w Szubinie	19031	6198	21	2	2	1	0	1	1
2	Zespół Szkół w Rynarzewie	30467	8868	23	2	1	1	0	1	0
3	Zespół Szkół w Kowalewie	13865	2096	12	1	0	1	0	0	0
	Razem	63363	17162	56	5	3	3	0	2	1
1	Gimnazjum nr 1 w Szubinie	4184	747	19	2	0	1	0	1	0
	Ogółem	130263	42717	131	10	3	8	0	6	1

Przy szkołach podstawowych i gimnazjach oprócz sal gimnastycznych istnieją inne obiekty sportowe: boisko wielofunkcyjne przy Szkole Podstawowej nr 1 w Szubinie, kompleks sportowy ORLIK przy Zespole Szkół w Rynarzewie, boisko asfaltowe do koszykówki i piłki ręcznej przy Zespole Szkół w Szubinie, Szkole Podstawowej w Królikowie i Zespole Szkół w Kowalewie. Należy nadmienić, że bardzo potrzebne są boiska wielofunkcyjne przy Szkole Podstawowej w Kołaczkowie, Szkole Podstawowej w Turze, Szkole Podstawowej w Królikowie, Gimnazjum nr1 w Szubinie, Zespole Szkół w Szubinie, Zespole Szkół w Kowalewie.

Stan techniczny i funkcjonalność budynków oświatowych oraz urządzeń sportowo-rekreacyjnych uznać należy za dobry co jest rezultatem stałych, znacznych nakładów finansowych czynionych od kilku lat na poprawę substancji budowlanej dla sprawności technicznej i dla optymalizacji kosztów eksploatacji. Należy nadmienić, że konieczny jest remont w zakresie termomodernizacji ścian szczytowych i wykonanie elewacji budynku szkoły podstawowej wraz z łącznikiem w Zespole Szkół w Rynarzewie.

IV. Kadra i system doskonalenia zawodowego.

W roku szkolnym 2011/2012 w przedszkolach publicznych, szkołach podstawowych i gimnazjach prowadzonych przez gminę pracowało 255,09 etatów nauczycieli oraz 127,73 etatów pracowników administracji i obsługi. W stosunku do roku szkolnego 2010/2011 generalnie nie nastąpiły zmiany w stanie zatrudnienia nauczycieli, pracowników administracji i obsługi. Poziom zatrudnienia nauczycieli wynika przede wszystkim z liczby oddziałów i godzin zajęć obowiązkowych oraz dodatkowych w przedszkolach i szkołach, a pracowników administracji i obsługi ze specyfiki działalności, w tym prowadzonego w przedszkolach i Zespole Szkół w Szubinie bloku żywieniowego. Dla zabezpieczenia odpowiedniego poziomu nauczania w roku szkolnym 2011/2012, zgodnie z wymogami prawa i potrzebami poczyniono nakłady w zakresie doskonalenia zawodowego nauczycieli. W okresie roku szkolnego 2011/2012 na dokształcanie i doskonalenie zawodowe nauczycieli wydatkowana została kwota 107.097,00 zł. Nakłady na dokształcanie i doskonalenie zawodowe w roku szkolnym 2011/2012 przedstawia tabela nr 5.

Tabela Nr 5. Nakłady na doskonalenie zawodowe nauczycieli

Wyszczególnienie		2011/2012	Plan 2012/2013
		(w zł)	
1.	Przedszkola	11.803,00	10.926,00
2.	Szkoły Podstawowe	62.496,00	67.903,00
3.	Gimnazja	32.798,00	31.386,00
Razem- nakłady		107.097,00	110.215,00

W ramach wyodrębnionych środków na doskonalenie zawodowe nauczycieli, dyrektorzy placówek oświatowych mieli możliwość dofinansowania kosztów kształcenia pobieranych przez uczelnie wyższe i zakłady doskonalenia zawodowego.

System doskonalenia i doksztalcenia nauczycieli spowodował, że większość nauczycieli posiada już kwalifikacje do nauczania co najmniej dwóch przedmiotów. Coraz liczniejsza jest grupa nauczycieli posiadających uprawnienia do uczenia trzech przedmiotów. Efektem podejmowanych działań, oraz właściwej polityki kadrowej jest niewątpliwie aktualna bardzo dobra struktura w zakresie poziomu wykształcenia nauczycieli, co obrazuje tabela nr 6 oraz szeroki „wachlarz” form i metod pracy nauczycieli, a w konsekwencji osiągane wyniki nauki uczniów, w tym ze sprawdzianów na zakończenie szkoły podstawowej oraz z egzaminu gimnazjalnego.

Tabela Nr 6. Poziom wykształcenia nauczycieli w 2011/2012r.

Poziom wykształcenia (w osobach)									
	WMPP*		LICENCJAT		SN**		INNE		Razem
	ilość	% ogółu	ilość	% ogółu	ilość	% ogółu	ilość	% ogółu	
P	23	8,13	3	1,06	1	0,35	0	0,00	27
SP	166	58,66	5	1,77	1	0,35	0	0,00	172
G	82	28,98	2	0,70	0	0,00	0	0,00	84
Razem	271	95,77	10	3,53	2	0,70	0	0,00	283

* - wyższe magisterskie z przygotowaniem pedagogicznym.

** - Studium Nauczycielskie

Wyższe wykształcenie magisterskie z przygotowaniem pedagogicznym w roku szkolnym 2011/2012 posiadało 95,77 % zatrudnionych nauczycieli. System doskonalenia zawodowego wśród nauczycieli pośrednio wspierany był przez obowiązujący system awansów zawodowych. Stan w zakresie posiadanych stopni awansu zawodowego nauczycieli na koniec roku szkolnego 2011/2012 obrazuje tabela nr 7.

Tabela Nr 7. Stopnie awansu zawodowego nauczycieli w 2012r.

Stopień awansu zawodowego (w osobach)									
	Stażysta		Kontraktowy		Mianowany		Dyplomowany		Razem
	2012	% ogółu	2012	% ogółu	2012	% ogółu	2012	% ogółu	2012
P	0	0,00	6	2,12	2	0,70	19	6,71	27
SP	11	3,89	33	11,66	31	10,95	97	34,27	172
G	4	1,41	14	4,95	23	8,13	43	15,19	84
ogółem	15	5,30	53	18,73	56	19,79	159	56,18	283

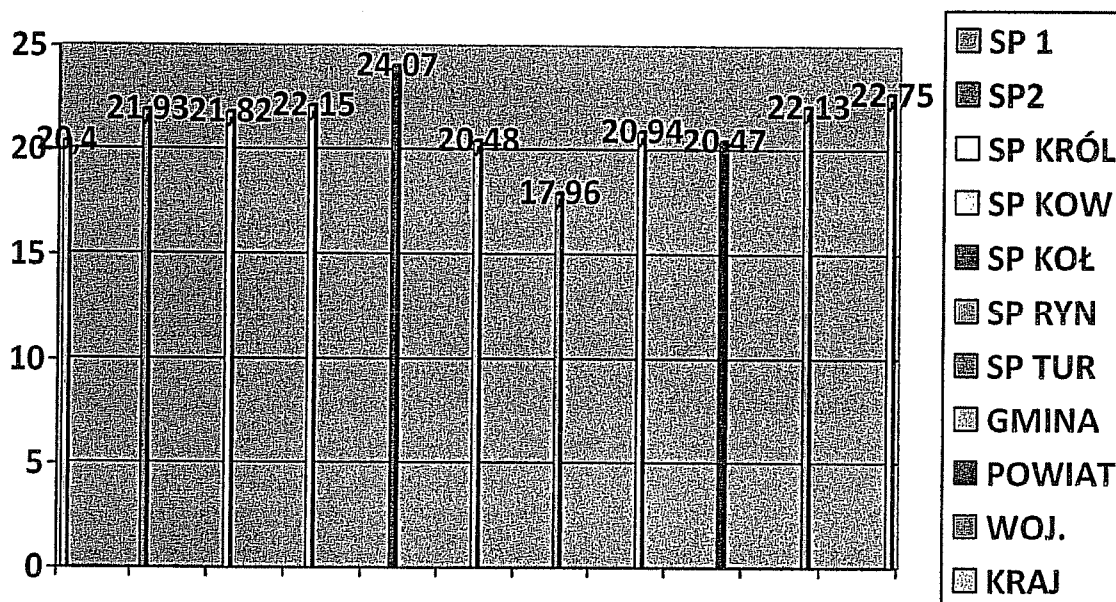
Stopniem zawodowym nauczyciela dyplomowanego na koniec roku szkolnego 2011/2012 legitymowało się 159. nauczycieli tj. 56,18 % spośród ogółu zatrudnionych.

Dobra polityka kadrowa w szkołach w zakresie doboru kadry nauczycielskiej zapewniła także w roku szkolnym 2011/2012 w dobrą strukturę zatrudnienia, uwzględniając staż pracy nauczycieli. Dominują nauczyciele ze stażem pracy w przedziale od 10 do 20 lat. Przy nauczycielach z dużym dorobkiem zawodowym pracują młodzi, co zapewnia pożądaną dobrą jakość pracy.

V. Poziom nauczania.

Osiągnięcia uczniów są wynikiem nauczania i uczenia się. W znacznym stopniu zależą od zdolności i aspiracji, ale także środowiska rodzinnego i wielu innych uwarunkowań. Badanie postępów edukacyjnych i osiągnięć uczniów może przybierać różne formy. Najczęściej są to sprawdziany wewnętrzne i zewnętrzne oraz konkursy przedmiotowe. Wyniki poszczególnych szkół ze sprawdzianu na zakończenie szkoły podstawowej w roku szkolnym 2011/2012 obrazuje wykres nr 1.

Wykres Nr 1. Wyniki ze sprawdzianu umiejętności w klasach VI szkół podstawowych w roku szkolnym 2011/2012.



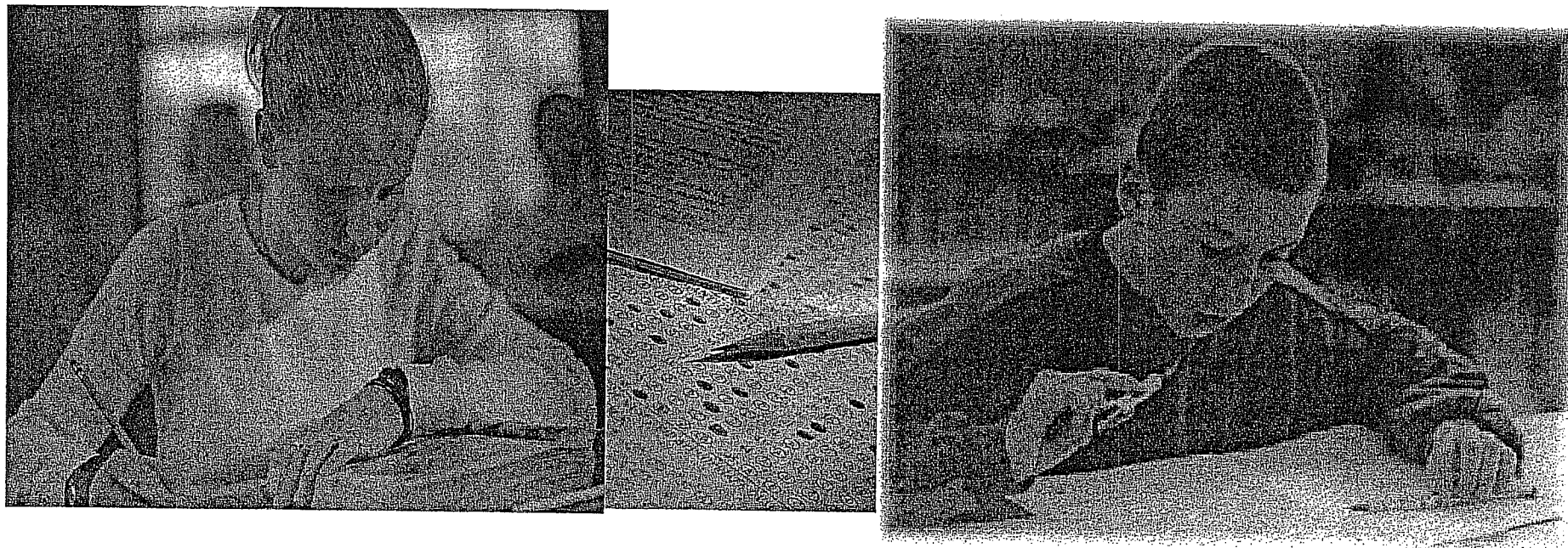
Analiza wyników sprawdzianu

W roku szkolnym 2011/2012 sprawdzano umiejętności szóstoklasistów w zakresie pięciu obszarów standardów wymagań: czytania, pisania, rozumowania, korzystania z informacji i wykorzystania wiedzy w praktyce. Umiejętności z obszaru czytania sprawdzano dziesięcioma zadaniami zamkniętymi. Badano czytanie dwóch tekstów: popularnonaukowego i poetyckiego. Umiejętności z zakresu pisania sprawdzono dwoma zadaniami otwartymi.

Uczeń musiał zredagować instrukcję przygotowania napoju i dłuższą wypowiedź na podany temat. Badano umiejętność przestrzegania poprawności językowej, ortograficznej i interpunkcyjnej. Umiejętności z obszaru rozumowanie sprawdzono pięcioma zadaniami zamkniętymi i dwoma otwartymi. Badały one przede wszystkim umiejętności rozpoznawania charakterystycznych cech i własności liczb i figur. Umiejętności z obszaru korzystanie z informacji sprawdzono trzema zadaniami zamkniętymi i dwoma otwartymi. Badano nimi, czy uczeń umie posługiwać się źródłem informacji. Umiejętności z obszaru wykorzystanie wiedzy w praktyce sprawdzono dwoma zadaniami zamkniętymi i dwoma otwartymi. Uczniowie musieli się wykazać umiejętnością wykonania obliczeń dotyczących długości, czasu i pieniędzy.

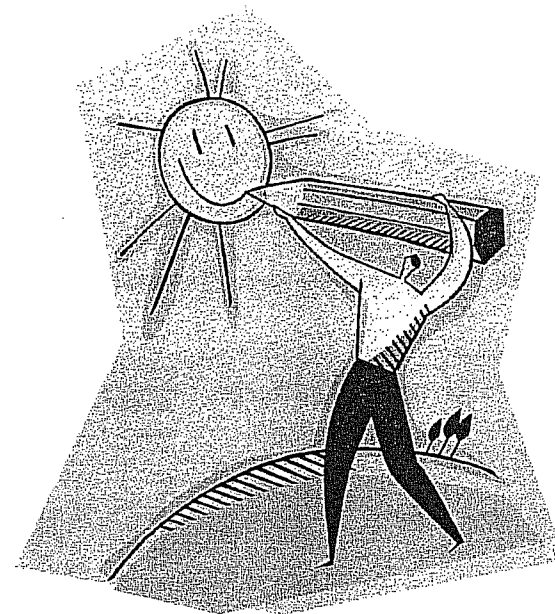
Analiza wyników sprawdzianu na zakończenie szkoły podstawowej w roku szkolnym 2011/2012 wskazuje, że uczniowie szkół podstawowych gminy Szubin najlepiej radzili sobie z umiejętnością korzystania z informacji. Uczniowie naszej gminy uzyskali wynik na poziomie 66% i był zbliżony do wyniku rówieśników z województwa kujawsko-pomorskiego – 69% i kraju – 70%. Najwyższy poziom osiągnęła Szkoła Podstawowa nr 2 w Szubinie – 74%. W obszarze czytania najlepsze wyniki uzyskały Szkoła Podstawowa Królikowie i Szkoła Podstawowa w Kołaczku osiągając wynik na poziomie 63% przy wyniku wojewódzkim – 61% i krajowym – 63%. W obszarze pisania najlepiej spisali się uczniowie Szkoły Podstawowej w Kołaczku - 74% osiągnęła, natomiast najgorzej uczniowie Szkoły Podstawowej nr1 w Szubinie – 45% przy wyniku krajowym na poziomie 59% i wojewódzkim – 58%. W obszarze rozumowania najlepiej poradzili sobie uczniowie Szkoły Podstawowej w Kowalewie na poziomie 53% a najgorzej uczniowie ze Szkoły Podstawowej w Turze – 42%. Wynik województwa kujawsko pomorskiego wynosił – 50% a kraju – 51%. W obszarze wykorzystanie wiedzy w praktyce najlepiej poradzili sobie uczniowie ze Szkoły Podstawowej w Kowalewie – 55%, osiągając wynik wyższy niż uczniowie z województwa kujawsko pomorskiego – 45% i kraju – 47%. Większość szkół osiągnęła wyniki powyżej średniej wyników charakterystycznych dla szkół podstawowych w powiecie. Wynik gminy Szubin był drugi w powiecie nakielskim. Pogłębiona analiza tych wyników wskazuje ponadto, że chociaż w skali punktowej uzyskane wyniki nie są zbyt wysokie, to jednak wyniki te, po ocenie w ramach stosowanej w oświacie metody tzw. Staninów, wskazują na utrzymanie w szkołach dobrego poziomu nauczania. Znaczna część szkół znajduje się w staninach średnim bądź powyżej średniego. Biorąc pod uwagę wszystkie obszary umiejętności należy podkreślić, że jedynie Szkoła Podstawowa w Turze osiągnęła pułap poniżej 50% umiejętności natomiast pozostałe szkoły powyżej tego progu. Uczniowie szkół podstawowych prowadzonych przez gminę uzyskują co roku średnią liczbę punktów ze sprawdzianu na zakończenie nauki w szkole podstawowej powyżej średniej charakterystycznej dla szkół w powiecie, a nawet na poziomie lub powyżej średniej wojewódzkiej i kraju.

W celu dokładnej analizy wyników sprawdzianu po szóstej klasie szkoły podstawowej pragnę państwu przedstawić kilka slajdów obrazujących jakie obszary kluczowe obejmował sprawdzian i w jaki sposób radzili sobie uczniowie naszych szkół podstawowych.



**Wyniki sprawdzianu i egzaminu
gimnazjalnego w 2012r.
uczniów szkół w gminie Szubin**

SPRAWDZIAN - 2012



Liczba uczniów przystępująca do sprawdzianu w 2012r.

Lp	Szkoła	Liczba uczniów
1	Szkoła Podstawowa Nr 1 w Szubinie	67
2	Szkoła Podstawowa Nr 2 w Szubinie	57
3	Szkoła Podstawowa Nr 4 w Królikowie	17
4	Szkoła Podstawowa w Kowalewie	13
5	Szkoła Podstawowa w Kołaczku	14
6	Szkoła Podstawowa w Rynarzewie	42
7	Szkoła Podstawowa w Turze	25
	Ogółem:	235

Liczba uczniów, którym dostosowano warunki sprawdzianu

Arkusz		Liczba	%
1	z lekką niepełnosprawnością umysłową	2	0,008
2	nieślyszący	-	0,00
3	słabowidzący	-	0,00
4	niewidomi	-	0,00
	Razem	2	0,008

Jakie umiejętności uczniów były mierzone podczas sprawdzianu?

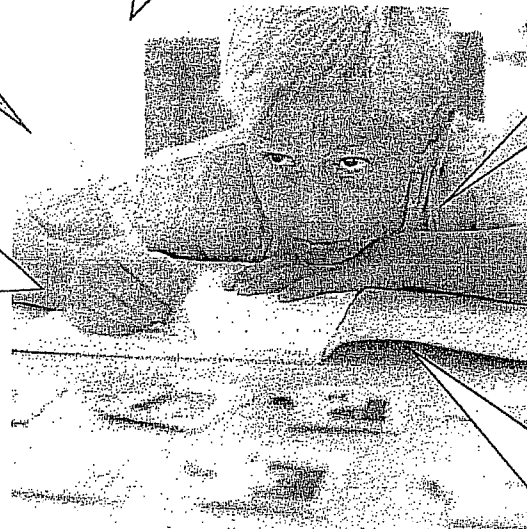
CZYTANIE

PISANIE

ROZUMOWANIE

**WYKORZYSTANIE
WIEDZY
W PRAKTYCE**

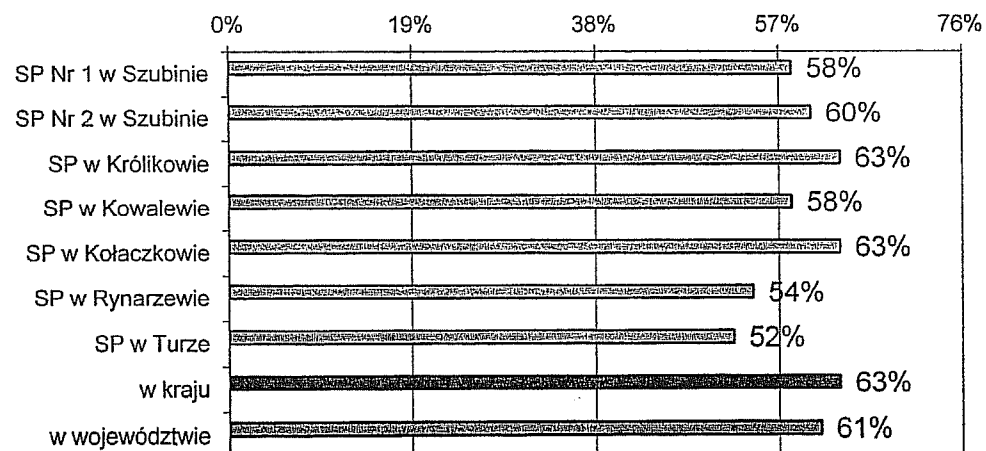
**KORZYSTANIE
Z INFORMACJI**



CZYTANIE

SPRAWDZIAN – 2012 r.

Poziom osiągnięć uczniów w obszarze umiejętności czytania na sprawdzianie 2012r. w poszczególnych szkołach

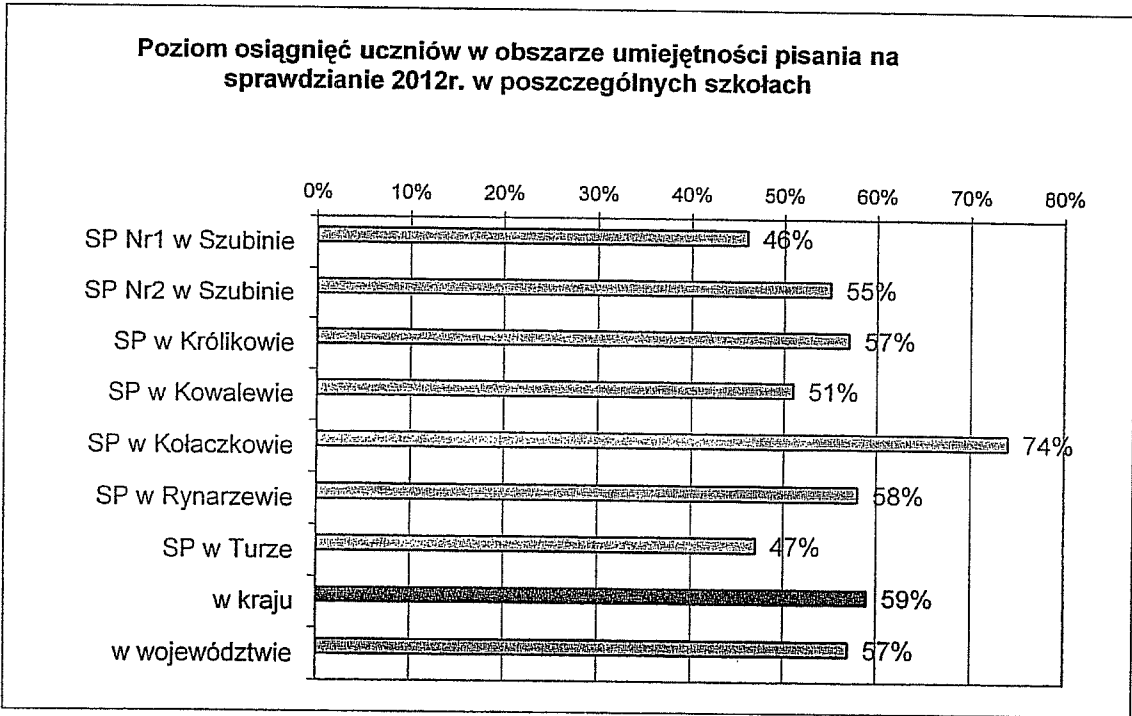


_____ Wskaźnik krajowy

_____ Wskaźnik wojewódzki

PISANIE

SPRAWDZIAN – 2012 r.



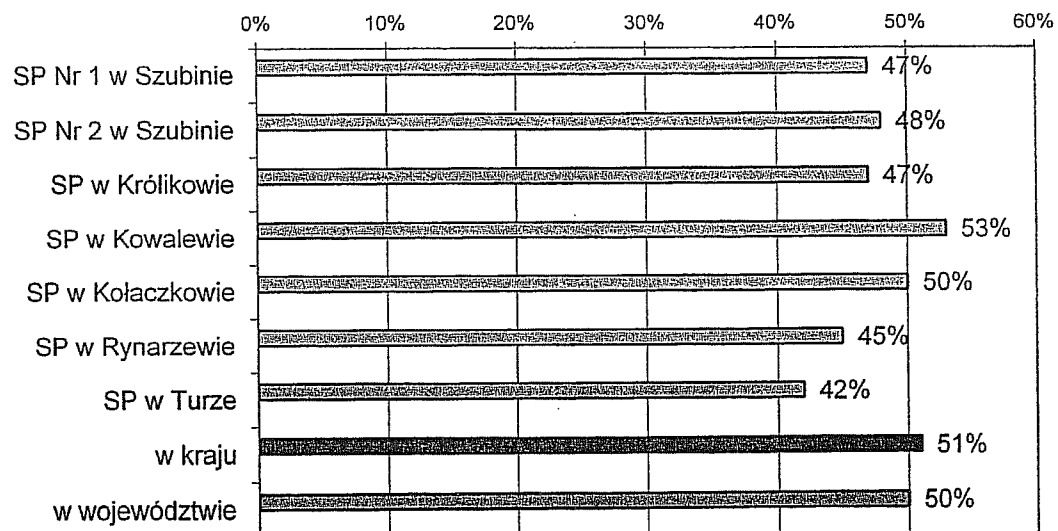
————— Wskaźnik krajowy

————— Wskaźnik wojewódzki

ROZUMOWANIE

SPRAWDZIAN – 2012 r.

Poziom osiągnięć uczniów w obszarze umiejętności rozumowania na sprawdzianie 2012r. w poszczególnych szkołach



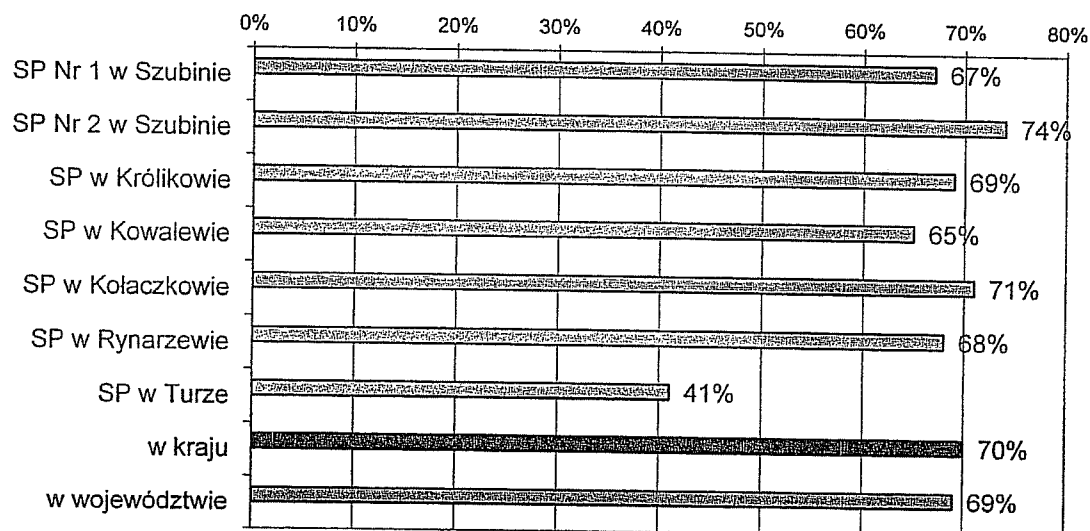
————— Wskaźnik krajowy

————— Wskaźnik wojewódzki

KORZYSTANIE Z INFORMACJI

SPRAWDZIAN – 2012 r.

Poziom osiągnięć uczniów w obszarze umiejętności korzystania z informacji
na sprawdzianie 2012r.. w poszczególnych szkołach



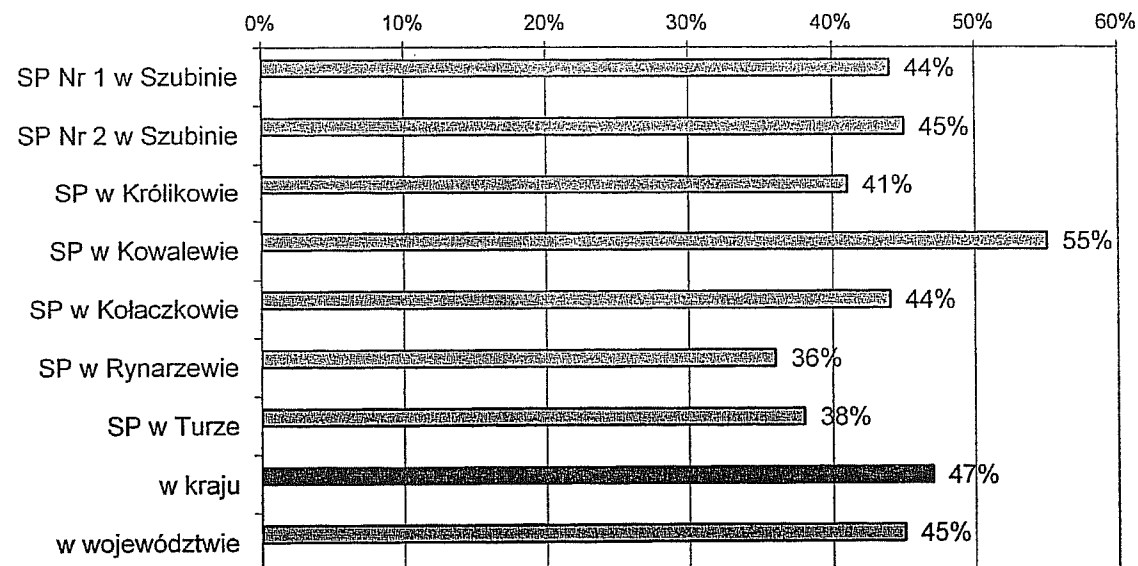
————— Wskaźnik krajowy

————— Wskaźnik wojewódzki

WYKORZYSTANIE WIEDZY W PRAKTYCE

SPRAWDZIAN – 2012 r.

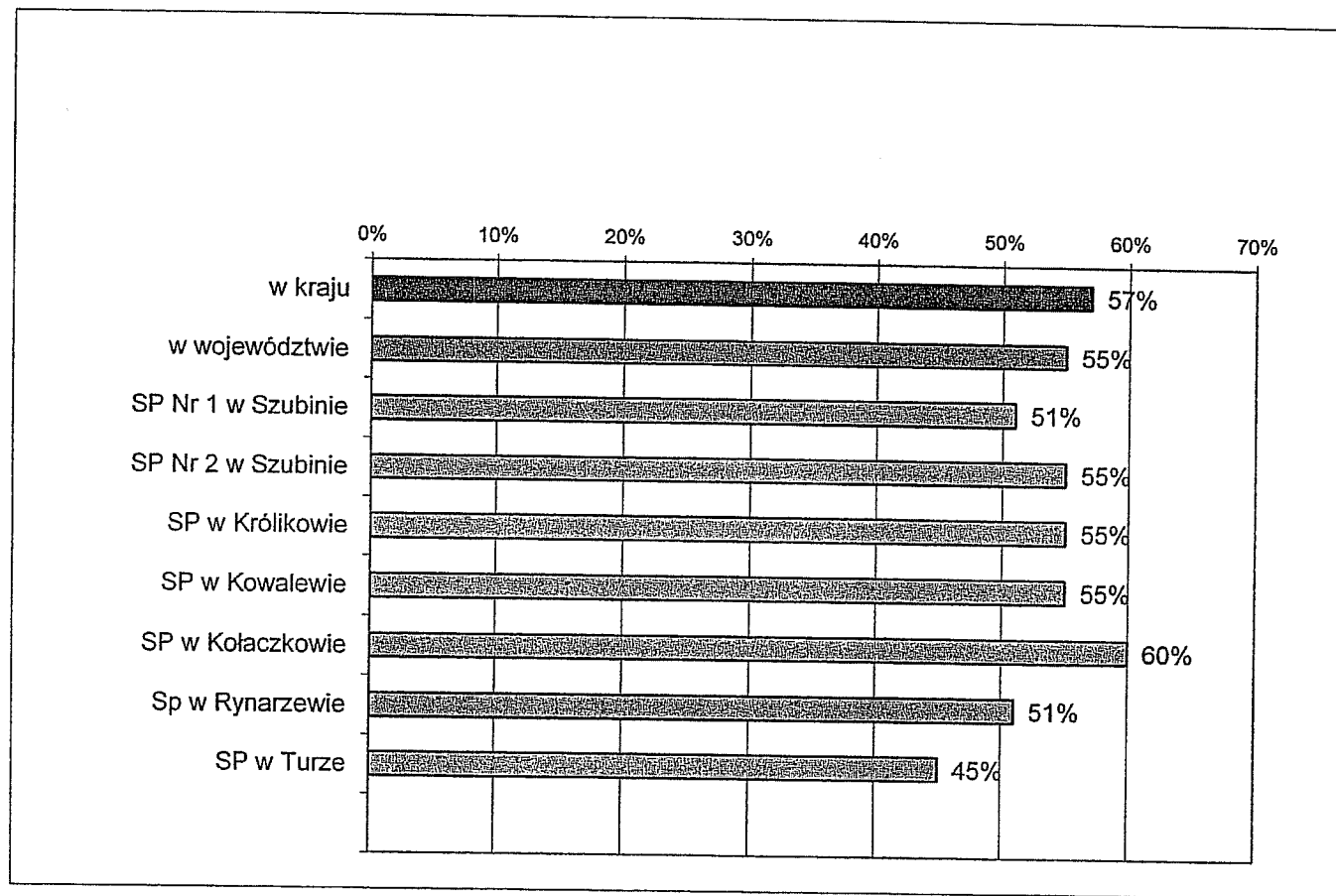
Poziom osiągnięć uczniów w obszarze umiejętności wykorzystywania wiedzy w praktyce na sprawdzianie 2012r. w poszczególnych szkołach



————— Wskaźnik krajowy

————— Wskaźnik wojewódzki

Procent punktów otrzymanych przez uczniów na sprawdzianie 2012r.



Wyniki podane w formie punktowej nie zawsze odzwierciedlają rzeczywistą pozycję szkoły. Porównywanie szkół powinno odbywać się z uwzględnieniem lokalizacji szkół. Dlatego powinno porównywać się szkoły szubińskie z odpowiednimi szkołami w kraju z miast do 20 tys. mieszkańców a szkoły wiejskie ze szkołami wiejskimi w kraju. Porównanie wyników poszczególnych szkół szubińskich z wynikiem szkół w miastach do 20 tys. mieszkańców w kraju na przełomie czterech lat w procentach tab. nr 8.

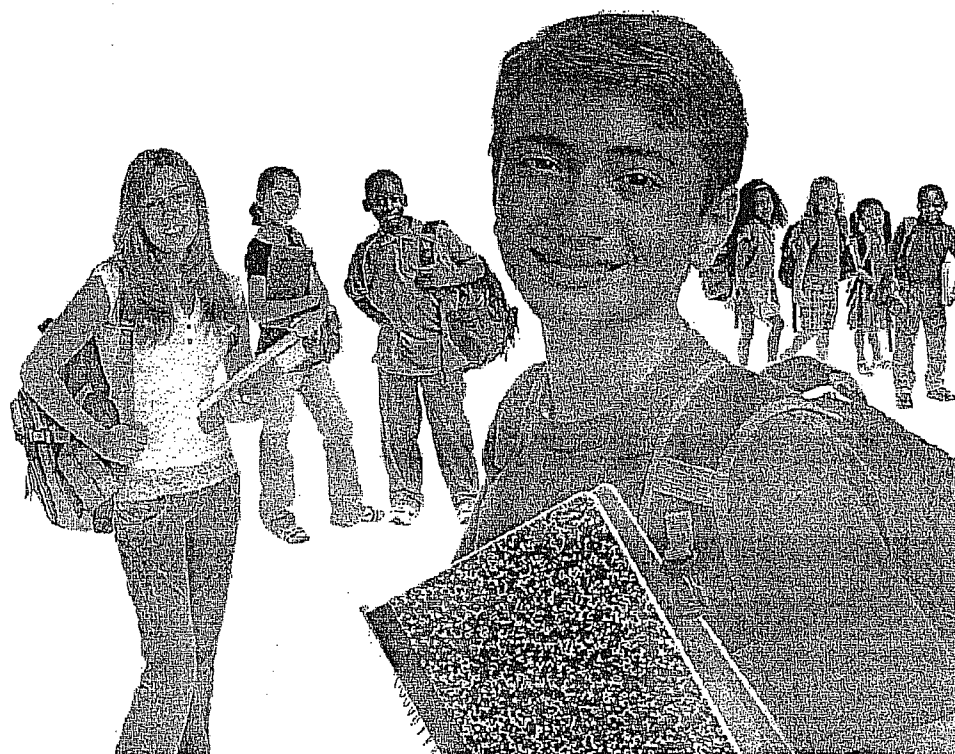
Tab. nr 8

rok	SP nr 1	Kraj	różnica	SP nr 2	Kraj	różnica
2008/2009	50,0	55,2	-5,2	56,9	55,2	+1,7
2009/2010	63,0	59,9	+3,1	63,5	59,9	+3,6
2010/2011	56,7	61,7	-5,0	62,9	61,7	+1,2
2011/2012	51,0	55,0	-4,0	55,0	55,0	0,0

Porównanie wyników poszczególnych szkół wiejskich z wynikiem szkół wiejskich w kraju na przełomie czterech lat w procentach tab. 9.

Tab. nr 9

	SP. Król	kraj	R	SP. Kow	kraj	R	SP. Koł.	Kraj	R	SP. Ryn.	Kraj	R	SP.Tur	kraj	R
2008/09	54,7	54,0	+0,7	52,4	54,0	-1,6	50,1	54,0	-3,9	53,3	54,0	-0,7	52,1	54,0	-1,9
2009/10	58,1	58,8	-0,7	60,0	58,8	+1,2	49,5	58,8	-9,3	50,7	58,8	-8,1	59,5	58,8	+0,7
2010/11	64,4	61,1	+3,3	59,7	61,1	-1,4	50,0	61,1	-11,1	65,9	61,1	+4,8	60,8	61,1	-0,3
2011/2012	55,0	54,0	+1,0	55,0	54,0	+1,0	60,0	54,0	+6,0	51,0	54,0	-3,0	45,0	54,0	-9,0



**Wyniki egzaminu gimnazjalnego
w 2012 r. uczniów szkół
gminy Szubin**

Liczba uczniów przystępująca do egzaminu gimnazjalnego w 2012r.

Lp	Gimnazjum	Liczba uczniów
1	Gimnazjum Nr 1 w Szubinie	77
2	Gimnazjum Nr 2 w Szubinie	64
3	Gimnazjum w Rynarzewie	57
4	Gimnazjum w Kowalewie	38
	Ogółem:	236

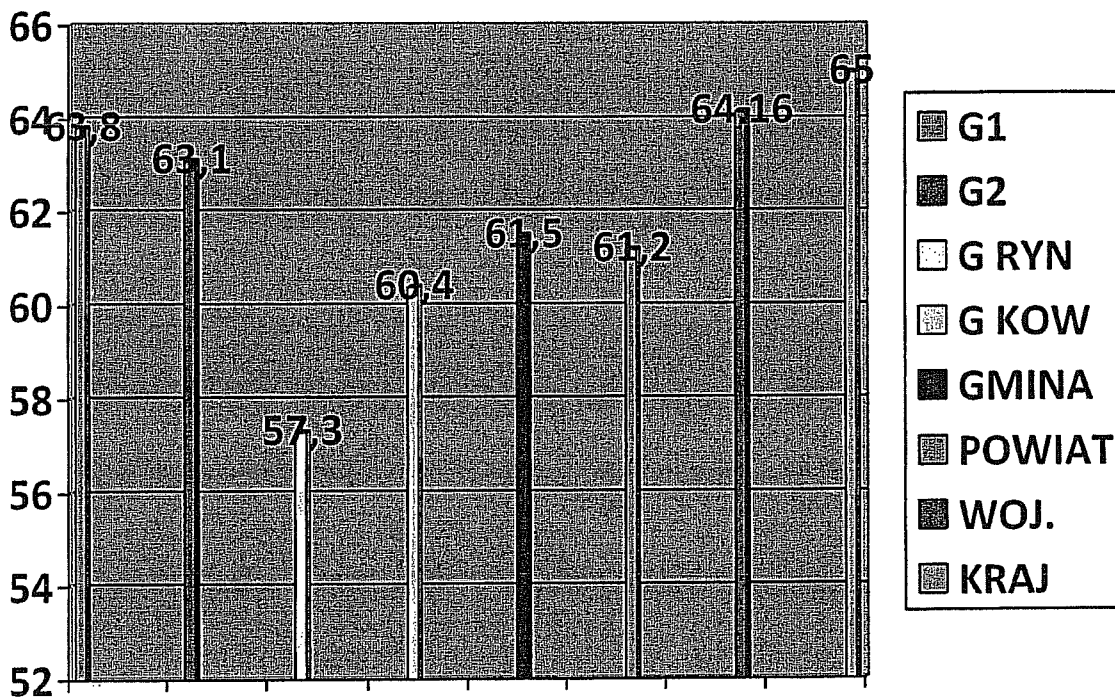
Liczba uczniów, którym dostosowano warunki egzaminu gimnazjalnego

Uczniowie	Lekką niepełno-sprawnością umysłową	Niedowidzący	Niesłyszący	Słabo-słyszący	Z dysleksją
Gimnazjum Nr 1 w Szubinie	0	0	0	0	
Gimnazjum Nr 2 w Szubinie	1	0	0	0	
Gimnazjum w Rynarzewie	1	0	0	0	
Gimnazjum w Kowalewie	0	1	0	1	
Razem	2	1	0	1	

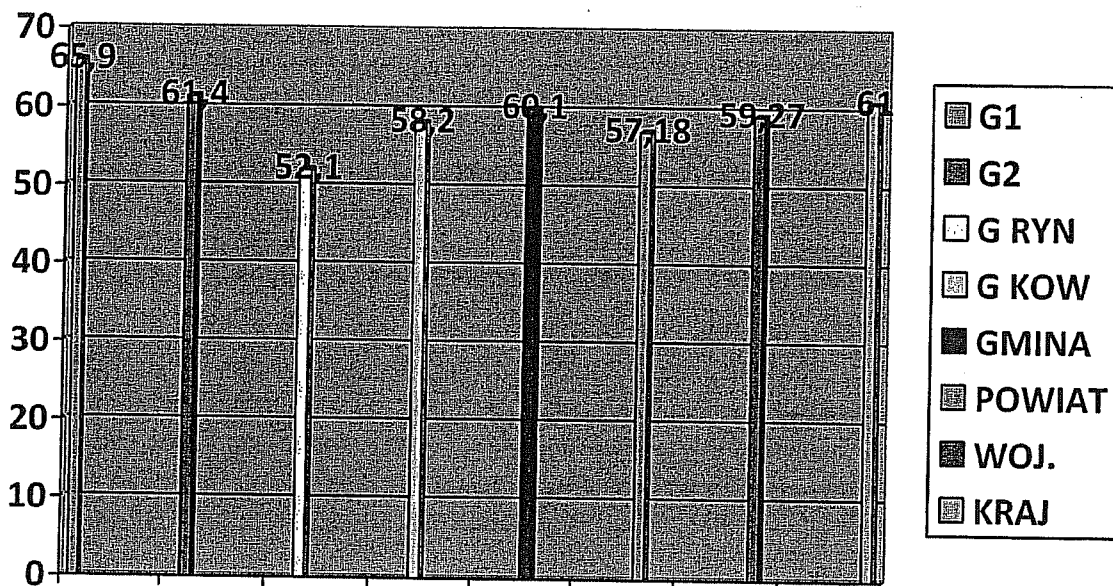
Miernikiem poziomu nauczania w gimnazjum jest egzamin gimnazjalny każdego ucznia przy uwzględnieniu jego uwarunkowań indywidualnych, takich jak zdolności i uprzednie osiągnięcia szkolne, uwarunkowań społecznych wynikających z kapitału kulturowego i społecznego czy wpływu grupy rówieśniczej, a także uwarunkowań szkolnych takich jak kwalifikacje i zaangażowanie nauczycieli, metody nauczania czy warunki nauczania. Część humanistyczna egzaminu gimnazjalnego w nowej formule została podzielona na dwa zakresy: egzamin z języka polskiego oraz egzamin z historii i wiedzy o społeczeństwie. Część matematyczno przyrodnicza również na dwa zakresy: egzamin z matematyki oraz egzamin z przedmiotów przyrodniczych. Zestawy standardowe z języka polskiego, historii i wiedzy o społeczeństwie, matematyki oraz przedmiotów przyrodniczych miały na celu sprawdzenie, w jakim stopniu uczniowie kończący naukę w gimnazjum spełniają wymagania ogólne i szczegółowe opisane w podstawie programowej kształcenia ogólnego. W trzeciej części egzaminu gimnazjalnego uczniowie zdawali z wybranego przez siebie języka obcego. W naszej gminie był to język angielski i język niemiecki. W nowej formule egzaminu w tej części wyróżniono dwa poziomy: poziom podstawowy i poziom rozszerzony. Zadania sprawdzały stopień spełnienia przez uczniów kończących naukę w gimnazjum wymagań ogólnych i szczegółowych opisanych w podstawie programowej kształcenia ogólnego. Wykres nr 2 przedstawia wyniki z egzaminu gimnazjalnego na zakończenie roku szkolnego 2011/2012r.

Wykres Nr 2. Wyniki z egzaminu gimnazjalnego w roku szkolnym 2011/12 podane w procentach

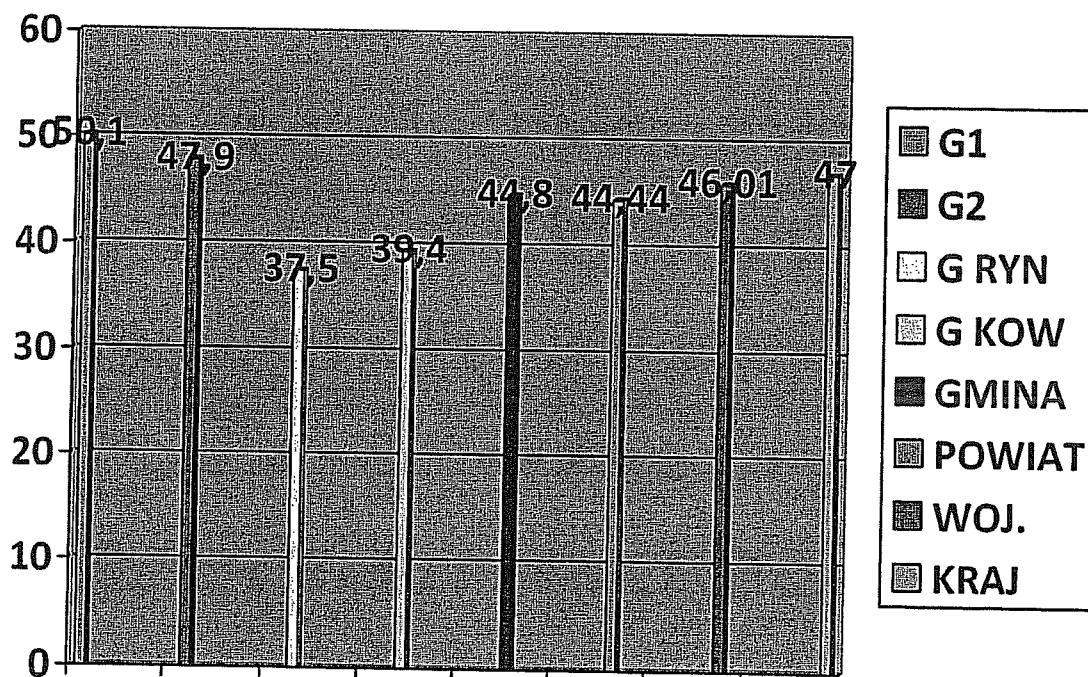
CZĘŚĆ HUMANISTYCZNA – język polski



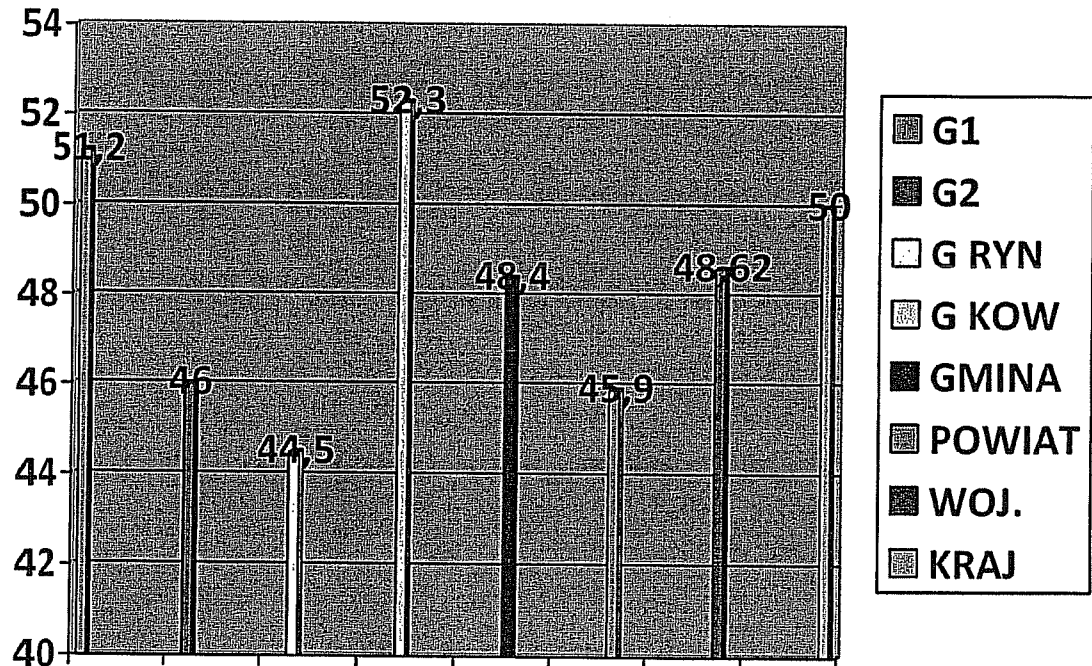
CZEŚĆ HUMANISTYCZNA – historia i wiedza o społeczeństwie



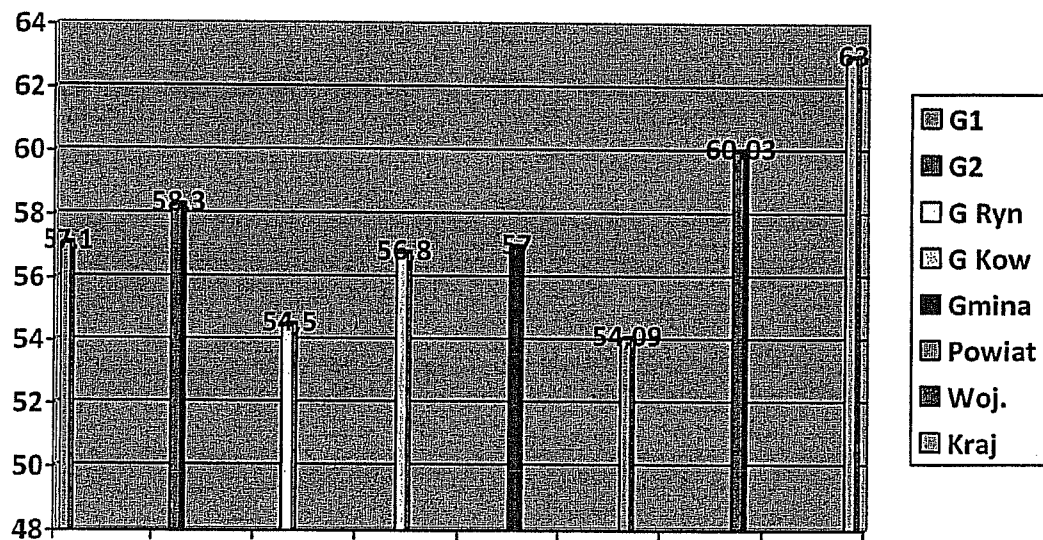
CZEŚĆ MATEMATYCZNO-PRZYRODNICZA-matematyka



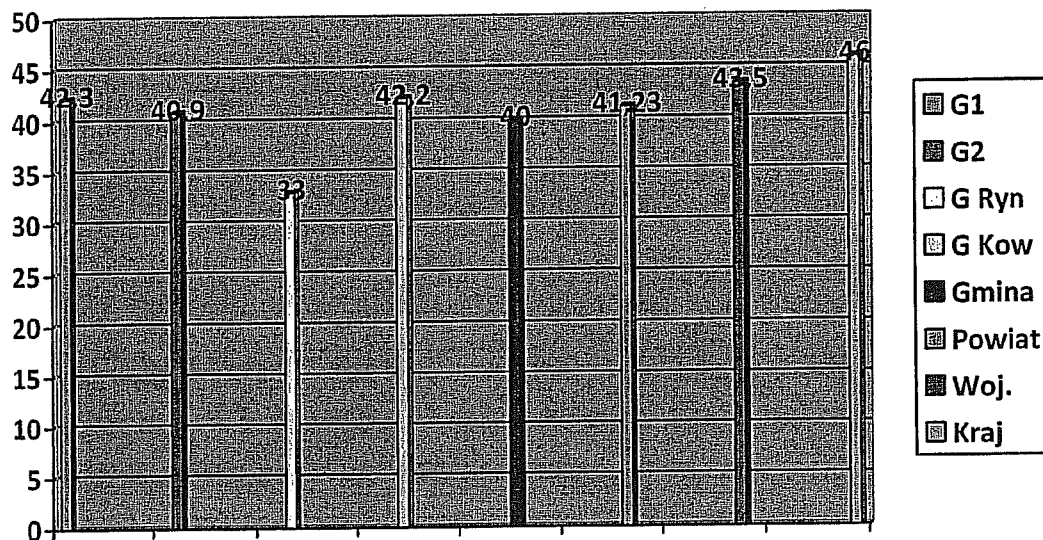
CZĘŚĆ MATEMATYCZNO-PRZYRODNICZA-przedmioty przyrodnicze



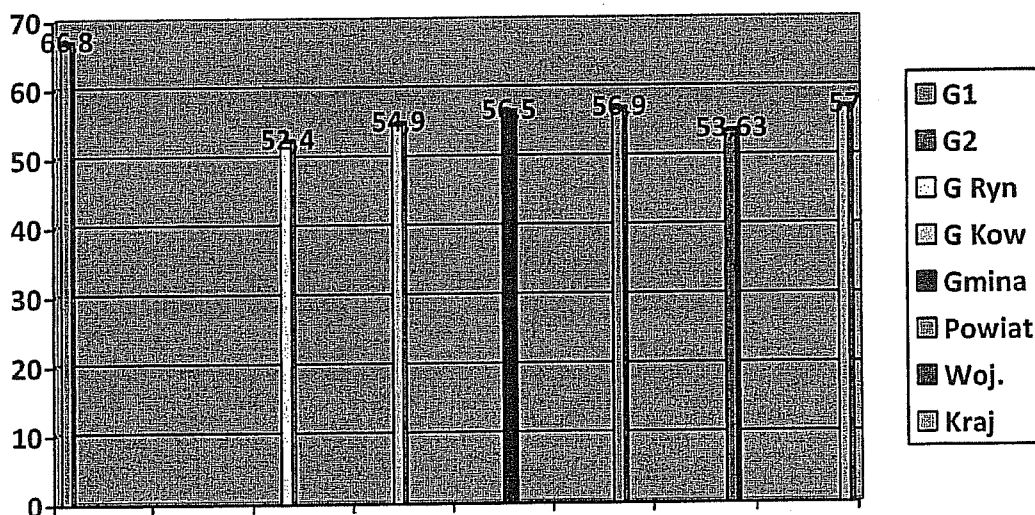
JĘZYK ANGIELSKI – poziom podstawowy



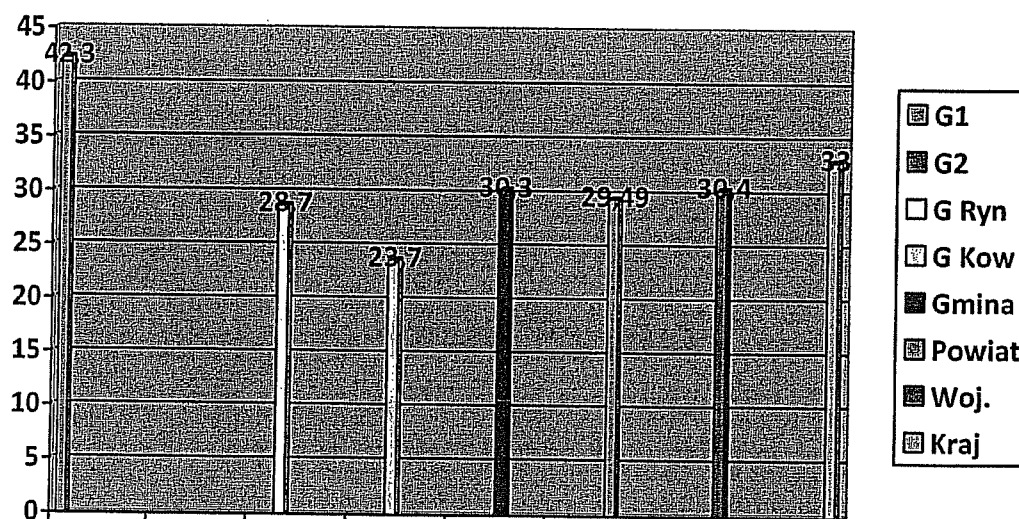
JĘZYK ANGIELSKI – poziom rozszerzony



JĘZYK NIEMIECKI – poziom podstawowy



JĘZYK NIEMIECKI – poziom rozszerzony



Podobnie jak w przypadku szkół podstawowych dokonano porównania w gimnazjach ze względu na lokalizację szkół. W związku z wprowadzeniem nowej formuły egzaminów w gimnazjach porównanie to dotyczy tylko roku szkolnego 2011/2012.

Porównanie wyników poszczególnych szkół szubińskich z wynikiem szkół w miastach do 20 tys. mieszkańców w województwie kujawsko-pomorskim.

Tab. nr 10

rok	Gimn. Nr1	Wojew.	różnica	Gimn. Nr2	Wojew.	różnica
Część humanistyczna – język polski						
2011/2012	63,8	63,25	-0,55	63,1	63,25	-0,15
Część humanistyczna – historia i wiedza o społeczeństwie						
2011/2012	65,9	58,34	+7,56	61,4	58,34	+3,06
Część matematyczno przyrodnicza - matematyka						
2011/2012	50,1	44,37	+5,4	47,9	44,37	+3,53
Część matematyczno – przyrodnicza - przedmioty przyrodnicze						
2011/2012	51,2	47,76	+3,44	46,00	47,76	-1,76
Język angielski – poziom podstawowy						
2011/2012	57,1	58,58	-1,48	58,3	58,58	-0,28
Język angielski – poziom rozszerzony						
2011/2012	42,3	42,29	+0,01	40,9	42,29	-1,39
Język niemiecki – poziom podstawowy						
2011/2012	66,8	54,96	+11,84	-----	54,96	-----
Język niemiecki – poziom rozszerzony						
2011/2012	42,3	29,34	+12,96	-----	29,34	-----

Porównanie wyników poszczególnych szkół wiejskich gminy Szubin z wynikami szkół wiejskich w województwie kujawsko-pomorskim

Tab. nr 11

rok	Gimn. Rynarzewo	Wojew.	różnica	Gimn. Kowalewo	Wojew.	różnica
Część humanistyczna – język polski						
2011/2012	57,3	62,27	-4,97	60,4	62,27	-1,87
Część humanistyczna – historia i wiedza o społeczeństwie						
2011/2012	52,1	57,24	-5,14	58,2	57,24	+0,96
Część matematyczno przyrodnicza – matematyka						
2011/2012	37,5	43,61	-6,11	39,4	43,61	-4,21
Część matematyczno – przyrodnicza - przedmioty przyrodnicze						
2011/2012	44,5	47,11	-2,61	52,3	47,11	+5,19
Język angielski – poziom podstawowy						
2011/2012	54,5	54,57	-0,07	56,8	54,57	+2,23
Język angielski – poziom rozszerzony						
2011/2012	33,0	36,3	-3,30	42,2	36,3	+5,90
Język niemiecki – poziom podstawowy						
2011/2012	52,4	52,35	+0,05	54,9	52,35	+2,55
Język niemiecki – poziom rozszerzony						
2011/2012	28,7	28,78	-0,08	23,7	28,78	+5,08

Wyniki gimnazjów w skali stanikowej w 2012 część humanistyczna
język polski

	stanin	1	2	3	4	5	6	7	8	9	Wyniki szkół podstawowych w 2009r		
Gimnazjum nr 1 w Szubinie	2012										SP 1		
											S4		
Gimnazjum nr 2 w Szubinie	2012										SP2		
											S6		
Gimnazjum w Rynarzewie	2012										Ryn	Tur	Koł
											S4	S4	S4
Gimnazjum w Kowalewie	2012										Kow		Król
											S4		S5
		wyniki niskie			wyniki średnie			wyniki wysokie					

S - stanin

historia i wiedza o społeczeństwie

	stanin	1	2	3	4	5	6	7	8	9	Wyniki szkół podstawowych w 2009r			
Gimnazjum nr 1 w Szubinie	2012											SP 1		
												S4		
Gimnazjum nr 2 w Szubinie	2012											SP2		
												S6		
Gimnazjum w Rynarzewie	2012											Ryn	Tur	Koł
												S4	S4	S4
Gimnazjum w Kowalewie	2012											Kow		Król
												S4		S5
		wyniki niskie			wyniki średnie			wyniki wysokie						

S - stanin

Wyniki gimnazjów w skali stanikowej w 2012r część matematyczno – przyrodnicza
matematyka

	stanin	1	2	3	4	5	6	7	8	9	Wyniki szkół podstawowych w 2009r		
Gimnazjum nr 1 w Szubinie	2012										SP 1		
											S4		
Gimnazjum nr 2 w Szubinie	2012										SP2		
											S6		
Gimnazjum w Rynarzewie	2012										Ryn	Tur	Koł
											S4	S4	S4
Gimnazjum w Kowalewie	2012										Kow		Król
											S4		S5
		wyniki niskie			wyniki średnie			wyniki wysokie					

S - stanin

Przedmioty przyrodnicze

	stanin	1	2	3	4	5	6	7	8	9	Wyniki szkół podstawowych w 2009r		
Gimnazjum nr 1 w Szubinie	2012										SP 1		
											S4		
Gimnazjum nr 2 w Szubinie	2012										SP2		
											S6		
Gimnazjum w Rynarzewie	2012										Ryn	Tur	Koń
											S4	S4	S4
Gimnazjum w Kowalewie	2012										Kow		Król
											S4	S5	
		wyniki niskie			wyniki średnie			wyniki wysokie					

S - stanin

Wyniki egzaminu gimnazjalnego w 2012r. z języka angielskiego –poziom podstawowy

	stanin	1	2	3	4	5	6	7	8	9
Gimnazjum nr 1 w Szubinie	2012									
Gimnazjum nr 2 w Szubinie	2012									
Gimnazjum w Rynarzewie	2012									
Gimnazjum w Kowalewie	2012									
		wyniki niskie			wyniki średnie			wyniki wysokie		

Wyniki egzaminu gimnazjalnego w 2012r. z języka niemieckiego –poziom podstawowy

	stanin	1	2	3	4	5	6	7	8	9
Gimnazjum nr 1 w Szubinie	2012									
Gimnazjum nr 2 w Szubinie	2012									
Gimnazjum w Rynarzewie	2012									
Gimnazjum w Kowalewie	2012									
		wyniki niskie			wyniki średnie			wyniki wysokie		

VI. Sukcesy uczniów

Rok szkolny 2011/2012 był kolejnym okresem, w którym uczniowie szkół naszej gminy osiągnęli znaczące sukcesy w różnych dziedzinach życia szkolnego. Wielu uczniów uczestniczyło w organizowanych przez Kuratora Oświaty konkursach przedmiotowych oraz wielu innych konkursach lub przeglądach na różnym szczeblu.

Uczniowie szkół podstawowych i gimnazjów rozwijali przy pomocy nauczycieli swoje zainteresowania w wielu dziedzinach, śmiało podejmując rywalizację na różnego rodzaju i różnej rangi konkursach oraz przeglądach. Szkoły prowadzone przez gminę były również organizatorami imprez kulturalnych o zasięgu gminnym i ponadgminnym.

Oto najważniejsze sukcesy naukowe - szkoły podstawowe:

Międzynarodowy konkurs matematyczny „Kangur” – 4 wyróżnienia, finaliści i laureaci konkursów organizowanych przez Kujawsko – Pomorskiego Kuratora Oświaty w Bydgoszczy – język polski – 2 finalistów, matematyka – 1 laureat, wyróżnienie w wojewódzkich konfrontacjach teatrów dziecięcych w Bydgoszczy „Teatr bez granic”, wyróżnienie w wojewódzkim konkursie fotograficznym, laureat ogólnopolskiej olimpiady przedmiotowej z matematyki Olympus, oraz VII i VIII miejsce – 3 osoby, wyróżnienie w ogólnopolskim konkursie nauk przyrodniczych „Światlik”, I miejsce w województwie – praca grupowa w ogólnopolskim konkursie plastycznym „Fundusze europejskie w drodze do szkoły”.

Gimnazja – Laureat konkursu przedmiotowego z matematyki organizowany przez Kujawsko-Pomorskiego Kuratora Oświaty - 2 osoby, ogólnopolski konkurs plastyczno-literacki „Idea olimpijska życia pozasportowym” – III miejsce w kategorii esej, wojewódzki konkurs z języka polskiego – 2 finalistów i 1 laureat, laureat konkursu wojewódzkiego z chemii – 1 osoba, III miejsce w województwie w ogólnopolskim turnieju wiedzy o bezpieczeństwie w ruchu drogowym, IV, V i 2 X miejsca w konkursie matematycznym Olympus, 4 laureatów w konkursie „Olimpus” – język polski, laureat konkursu „Olimpus” z historii.

Poza tym wiele osiągnięć uczniów szkół podstawowych i gimnazjalnych na poziomie powiatu.

Ważnym elementem w pracy dydaktyczno-wychowawczej szkół był sport dzieci i młodzieży. W roku szkolnym 2011/2012 zorganizowano szkolne zawody sportowe realizując w pełni kalendarz imprez sportowych. Dla szkół podstawowych było zorganizowanych 17 imprez, w których udział wzięło około 938 uczniów, dla gimnazjów 14 imprez przy udziale około 523 zawodników, co daje łączną liczbę 1461 biorących udział we współzawodnictwie sportowym dziewcząt i chłopców w Mistrzostwach Gminy Szubin. Jak co roku uczniowie szkół podstawowych i gimnazjów uzyskiwali znaczące osiągnięcia w rywalizacji sportowej na szczeblu powiatu i województwa. Sukcesy uczniów są ich zasługą, ale nie byłyby możliwe bez dużego wkładu pracy nauczycieli szkół oraz rodziców, a sportowe także działających w gminie stowarzyszeń sportowych. Bardzo istotny wpływ na rozwój fizyczny uczniów szkół podstawowych mają zawody LA w ramach tzw. „Czwartków Lekkoatletycznych”, których

głównym organizatorem jest Uczniowski Klub Biegacza przy współudziale Miejskiego Zespołu Oświaty Sportu i Rekreacji. W wyniku klasyfikacji w roku 2011/2012 wielu uczniów naszych szkół pojechało reprezentować gminę Szubin w finale czwartków lekkoatletycznych w Warszawie. Wyróżniającymi szkołami biorącymi czynny udział w czwartkach lekkoatletycznych były: Szkoła Podstawowa w Turze, Szkoła Podstawowa w Królikowie, Szkoła Podstawowa w Kowalewie i Szkoła Podstawowa nr 1 w Szubinie, zespół Szkół w Szubinie. W czerwcu 2012 roku również wielu uczniów naszych szkół brało udział w XIV Igrzyskach Olimpijskich Sportowców Wiejskich Województwa Kujawsko-Pomorskiego „Tuchola – Londyn 2012”.

Oto najważniejsze sukcesy sportowe w roku szkolnym 2011/2012:

jesień 2011r. - mistrzostwa wojewódzkie: brązowy i srebrny medal 300m p.pł, brązowy medal w skoku w dal, mistrzostwa Polski młodzików w Kielcach – 8 miejsce w biegu na 300 m p.pł

wiosna 2012 r. – mistrzostwa młodzików w Grudziądzu – złoty medal 60 m p.pł, złoty medal na dystansie 300 m., brązowy medal na dystansie 1000 m oraz 300 m., halowe mistrzostw Polski w Spale – 5 miejsce 60 m p.pł i 6 miejsce w trójskoku, udział w ogólnopolskim finale Czwartków Lekkoatletycznych w którym zdobyto ; 4 medale- złoty w skoku w dal dziewcząt, 2 srebrne na dystansie 60 m (różne kategorie wiekowe), i 1 brązowy. Na Olimpiadzie Sportowców Wiejskich w Tucholi nasi lekkoatleci zdobyli 12 medali w tym 4 złote, 6 srebrnych i 2 brązowe.

Poza tym w ramach rozgrywek organizowanych przez szkolne związki sportowe: V miejsce w województwie w sztafetowych biegach przełajowych, V miejsce w województwie w piłce siatkowej chłopców, III miejsce w województwie w sztafecie szwedzkiej, V miejsce w województwie w czwórboju LA, 8 miejsce w województwie w siatkówce dziewcząt, 7 miejsce w województwie w piłce nożnej dziewcząt, 2 miejsce w półfinale wojewódzkim w turnieju o Puchar Premiera Donalda Tuska, IV miejsce w województwie w unihokeju chłopców i VII dziewcząt, VII miejsce w dziewcząt i chłopców w finale wojewódzkim w tenisie stołowym, V miejsce w finale wojewódzkim Turnieju Piłki Nożnej o Puchar Premiera Donalda Tuska dziewcząt. Oprócz sukcesów na poziomie wojewódzkim wielu uczniów i zespołów zdobywało czołowe miejsca na zawodach powiatowych.

Za najwyższe osiągnięcia w nauce i sporcie w roku szkolnym 2011/2012 wyróżniono siedmiu uczniów stypendium Burmistrza Szubina, w tym trzy stypendia naukowe i cztery za osiągnięcia sportowe.

Szkoły chcąc uzyskiwać jak najlepsze wyniki w nauce oraz wszechstronnie rozwijać uzdolnienia uczniów i osiągać znaczne sukcesy, które zostały wyżej wymienione przedstawiają im wiele form zajęć pozalekcyjnych, w których każdy uczeń może znaleźć coś interesującego dla siebie. Tabela Nr 12 przedstawia ofertę zajęć pozalekcyjnych w szkołach.

Tabela Nr 12 Oferta zajęć pozalekcyjnych

L.p	Forma zajęć, nazwa	szkoła
1	<p>szkoła podstawowa</p> <ul style="list-style-type: none"> - kółko – matematyczne, historyczne, rękodzieła, przyrodnicze, - zajęcia logopedyczne - zajęcia dydaktyczno-wyrównawcze - zajęcia sportowe – piłka ręczna, tenis stołowy, sportowe gry zespołowe <p>gimnazjum</p> <ul style="list-style-type: none"> - kółko – polonistyczne, matematyczne, chemiczne, fizyczne - zajęcia dydaktyczno-wyrównawcze - zajęcia sportowe- piłka ręczna, taniec nowoczesny, tenis stołowy 	Zespół Szkół w Rynarzewie
2	<ul style="list-style-type: none"> - koło – matematyczne, przyrodnicze, chemiczne, polonistyczne, ortograficzne, recytatorsko-teatralne, j. angielskiego, j. niemieckiego, mitologiczne, historyczne, taneczne, przyjaciół biblioteki, misyjne, muzyczne, - zajęcia sportowe – piłka ręczna dziewcząt i chłopców, piłka siatkowa dziewcząt i chłopców, piłka nożna dziewcząt i chłopców 	Zespół Szkół w Kowalewie
3	<ul style="list-style-type: none"> - koła zainteresowań – informatyczne, plastyczne, matematyczne, przyrodnicze, j. angielskiego, polonistyczne, katechetyczne - biblioteczne, inscenizacyjne, rękodzieła ludowego, taneczne - zajęcia sportowo rekreacyjne - gimnastyka korekcyjna - spotkania integracyjne - pomoc logopedyczna - zajęcia wyrównawcze – j. polski, matematyka, - zajęcia indywidualne 	Szkoła Podstawowa w Turze
4	<ul style="list-style-type: none"> - koło – j. angielskiego, biologiczne, misyjne, historyczne, miłośników książki, recenzentów, geograficzne, samorządowe, j. niemieckiego, matematyczne, informatyczne, plastyczne - zajęcia zawodoznawcze - szkolny klub europejski - zespół instrumentalno – wokalny - zajęcia wyrównawcze – chemia, fizyka, 	Gimnazjum nr 1 w Szubinie

	<p>matematyka, j. polski</p> <ul style="list-style-type: none"> - zajęcia sportowe – koszykówka, basen, siatkówka 	
5	<ul style="list-style-type: none"> - zajęcia informatyczne - zajęcia teatralno-muzyczne - kółko ortograficzne, logopedyczne, ekologiczne 	Szkoła Podstawowa w Chomętowie
6	<ul style="list-style-type: none"> - kółko – historyczne, polonistyczne, teatralne, matematyczne, artystyczne, czytelnicze, ekologiczne, turystyczno-krajoznawcze, artystyczno-kulturalne, j. angielskiego - koło „Młodego Olimpijczyka” - zajęcia ortograffiti z języka polskiego - zajęcia indywidualne z uczniem zdolnym - zajęcia indywidualne z uczniem mającym trudności - zajęcia socjoterapeutyczne - program edukacyjno-wychowawczy „ Szkoła bardzo kulturalna” - zajęcia dydaktyczno- wyrównawcze - zajęcia sportowe 	Szkoła Podstawowa w Kołaczkwie
7	<ul style="list-style-type: none"> - zajęcia dydaktyczno-wyrównawcze - gimnastyka korekcyjna - rewalidacja indywidualna - zajęcia rewalidacyjno-wychowawcze - terapia pedagogiczna - zajęcia logopedyczne - świetlica środowiskowa „Baza dzieci aktywnych” - klub przyjaciół książki - kółko języka angielskiego, przyrodnicze, teatralne, matematyczne, przyrodnicze, misyjne - zajęcia rozwijające uzdolnienia – polonistyczne, matematyczne, plastyczne - indywidualny program nauczania z j. polskiego i matematyki - świerszczykowski klub pożeraczy liter - szkolne koło sportowe 	Szkoła Podstawowa w Królikowie
8	<ul style="list-style-type: none"> - zespół muzyczny - koło – teatralne, przyrodnicze, matematyczne, polonistyczne, j. angielskiego, taneczne, recytatorskie, ortograficzne, fotograficzne, misyjne, mitologiczne 	Szkoła Podstawowa nr 1

	<ul style="list-style-type: none"> - zespół muzyczny - zajęcia sportowe – piłka nożna, mini piłka ręczna klas od III do VI, sekcja piłki ręcznej chłopców, tenis stołowy, piłka siatkowa 	
9	<p>szkoła podstawowa</p> <ul style="list-style-type: none"> - zajęcia socjoterapeutyczne i psychoedukacyjne - gimnastyka korekcyjna - zajęcia rozwijające zainteresowania – szachy, przyroda wokół nas, matematyczne - kółko polonistyczne kl. IV-VI - kółko teatralne - zespół wokalny - kółko – j. angielskiego, przyrodnicze, plastyczne, historyczne, biblijne, informatyczne, teatralne, komunikacyjne, j.polskiego, matematyczne, taneczne, przyrodnicze, wokalne, - zajęcia wyrównawcze – j. polski, matematyka, j. angielski, przyroda, historia, rewalidacja, - zajęcia sportowe – koszykówka, ogólnorozwojowe. <p>Gimnazjum</p> <ul style="list-style-type: none"> - kółko – j. angielskiego, j. polskiego, matematyki, filozoficzno-teologiczne, historii, europejski, plastyczne, młodych chemików, biologiczne, geograficzne, - konsultacje z – chemii, fizyki, informatyki, j. angielskiego, geografii, - zajęcia wyrównawcze – j. polski, chemia, - repetytorium z biologii - zespół muzyczny - zajęcia sportowe – lekkoatletyka, aerobik, siatkówka - zajęcia rozwijające umiejętności- matematyka, j. polski - zajęcia z doradztwa zawodowego - zajęcia dla uczniów ze specyficznymi trudnościami 	Zespół Szkół w Szubinie

Poza wymienionymi formami zajęć pozalekcyjnych we wszystkich szkołach podstawowych w klasach I-III były prowadzone zajęcia w ramach programu „Indywidualizacja procesu nauczania i wychowania w klasach I-III szkół podstawowych.

VII. Formy pracy wychowawczej, działalności profilaktycznej oraz bezpieczeństwa w szkole.

Zgodnie z potrzebami i wymogami prawa w roku szkolnym 2011/2012 we wszystkich szkołach realizowano zadania przyjętych programów wychowawczych i programów profilaktyki. W ramach programów wychowawczych oprócz wyborów do samorządów klasowych, szkolnych podjęto współpracę z rodzicami, celem której było przekazywanie informacji o postępach w nauce i zachowaniu, a także zapobieganie demoralizacji wśród dzieci i udzielanie uczniom pomocy edukacyjnej i materialnej (spotkania indywidualne, wywiadówki, pedagogizacja rodziców, imprezy klasowe, szkolne). W okresie sprawozdawczym realizowano różnego rodzaju przedsięwzięcia w ramach programów profilaktycznych.

Programy profilaktyki służyły poprawie bezpieczeństwa w szkołach, eliminowania przejawów agresji i nietolerancji. Zadania nauczycieli w powyższym zakresie wzmocnione były poprzez działające we wszystkich szkołach świetlice szkolne i w niektórych działające, świetlice socjoterapeutyczne.

Szkoły rozpoznają początki procesów patologii społecznej dziecka poprzez diagnozę resocjalizacyjną. W większości szkoły odnoszą sukcesy w zakresie przeciwdziałania i zwalczania negatywnych zjawisk. W szkołach podstawowych i gimnazjach aktywnie pracuje się z dziećmi o specjalnych potrzebach edukacyjnych na spotkaniach grup socjoterapeutycznych. Pomoc psychologiczno – pedagogiczna jest organizowana zgodnie z potrzebami uczniów pod nadzorem pedagogów szkolnych. Szkoły podejmują działania na rzecz zorganizowania opieki i pomocy materialnej oraz socjalnej uczniom znajdującym się w trudnej sytuacji życiowej. We wszystkich szkołach zorganizowane jest dożywianie uczniów, których rodziny znajdują się w szczególnie trudnej sytuacji materialnej. Wiele szkół realizowało program „szklanka mleka” oraz niektóre program „owoce w szkole”

Szkoły współpracowały w realizacji programów wychowawczych i programów profilaktyki z Miejsko – Gminnym Ośrodkiem Pomocy Społecznej w Szubinie, Powiatowym Centrum Pomocy Rodzinie w Nakle nad Notecią, Komendą Powiatową Policji w Nakle nad Notecią, Prokuraturą Rejonową w Szubinie, Sądem Rejonowym w Szubinie, Urzędem Miejskim, Nadleśnictwem , Rejonową Biblioteką Publiczną, i Szubińskim Domem Kultury, Starostwem Powiatowym w Nakle nad Notecią oraz podmiotami gospodarczymi i osobami fizycznymi.

Wśród przedsięwzięć realizowanych przez szkoły dla realizacji programów nauczania, programów wychowawczych i profilaktycznych wymienić należy uroczystości patriotyczne z okazji rocznicy uchwalenia Konstytucji 3 Maja, Wybuchu II Wojny Światowej, Święta Niepodległości 11 listopada, obchody rocznicowe wybuchu Powstania Wielkopolskiego, uroczystości poświęcone patronom szkoły. W tradycji szkolnej utrwaliły się i były zorganizowane uroczystości z okazji świąt religijnych (Jasełka Bożonarodzeniowe, Przegląd Kolęd, Konkursy na kartę świąteczną), Dnia Babci i Dziadka, Dnia Nauczyciela, Dnia Ziemi, Dnia Dziecka, Ślubowania pierwszoklasistów. Organizowano także konkursy wiedzy i sprawności oraz różnego rodzaju zawody sportowe.

W dobie zwiększonych zagrożeń wynikających z rozwoju cywilizacyjnego szczególnie ważnym jest właściwe bezpieczeństwo uczniów w szkole. W celu eliminowania zagrożeń okresowo dokonywano kontroli sprawności wszystkich urządzeń i wyposażenia szkoły. Występujące jeszcze niedoskonałości lub niesprawności były niezwłocznie usuwane w ramach bieżących lub okresowych remontów. Większość szkół (Zespół Szkół w Szubinie, Zespół Szkół w Rynarzewie, Zespół Szkół w Kowalewie, Szkoła Podstawowa nr 1 w Szubinie, Gimnazjum nr 1 w Szubinie, Szkoła Podstawowa w Turze) wyposażona jest w monitoring wizyjny. Zainstalowane kamery wewnątrz jak i na zewnątrz szkół pozwoliły w wielu przypadkach na szybką reakcję ze strony nauczycieli i wykrycie uczniów zakłócających porządek w szkole i dewastujących mienie szkolne. System ten wzmocnił działania wychowawców klas, nauczycieli dyżurujących na przerwach międzylekcyjnych i pozostałych pracowników odpowiedzialnych za ład i bezpieczeństwo uczniów w budynkach szkolnych i na terenach szkolnych. We wszystkich dostępnych dla uczniów komputerach zainstalowano programy chroniące uczniów przed dostępem do niepożądanych treści (blokady m.in. „Opiekun ucznia”, „Benjamin”, „Cenzor”). Zatrudnieni w szkołach i gimnazjach pedagodzy szkolni w ramach swoich kompetencji -oprócz zadań w zakresie ogólnej profilaktyki - szczególnie opieką pedagogiczno-psychologiczną otoczyli dzieci i młodzież tzw. trudną. W ramach działań wspomagających uczniów rozpoznawano ich środowisko zamieszkania i o ile to było możliwe udzielano stosownej pomocy dydaktycznej jak i materialnej. W ramach systemu bezpieczeństwa uczniów w szkołach opracowano i wdrożono regulaminy wycieczek szkolnych, regulaminy w czasie dowożenia uczniów. W Szkole Podstawowej Nr 1 , Gimnazjum nr 1 oraz Zespole Szkół w Szubinie zatrudniono strażnika bezpiecznego przejścia przez drogę.

VIII. Stan realizacji zadań oświatowych gminy na rzecz uczniów i szkół.

W roku szkolnym 2011/2012 realizowano szereg zadań wynikających z ustawowych obowiązków gminy na rzecz uczniów i szkół. Najważniejszym zrealizowanym zadaniem gminy było zabezpieczenie na odpowiednim poziomie przedszkolom i szkołom prowadzonym przez gminę środków finansowych na prowadzenie działalności, w tym na wynagrodzenia pracowników i eksploatację budynków, a także środków finansowych w formie dotacji do działających w gminie niepublicznych przedszkoli.

Realizując obowiązki określone w art. 17 ustawy o systemie oświaty dowożono lub refundowano rodzicom wydatki związane z dowożeniem do szkół uczniów niepełnosprawnych i zamieszkałych w znacznym oddaleniu od szkół.

Z uwagi na znaczne oddalenie od szkoły miejsca zamieszkania uczniów w roku szkolnym 2011/2012 zorganizowano dowożenie uczniów w systemie zamkniętym tzn wynajęto autobusy do przewozu uczniów i zapewniono w nich fachową opiekę. W celu dowożenia uczniów do szkół podstawowych i gimnazjów gmina przeprowadziła przetarg na dowozy uczniów. Dzienny przebieg wynosi ponad 1400 km. Dodatkowo gmina posiada swój autobus szkolny do przewozu uczniów głównie z Przedszkoli Samorządowych oraz Szkoły Podstawowej Nr1, Zespołu Szkół w Szubinie i Gimnazjum Nr 1. Ponadto w roku szkolnym 2011/2012 uczniowie niepełnosprawni dowożeni byli do Zespołu Szkół Specjalnych w

Szubinie oraz Warsztatu Terapii Zajęciowej „PELIKAN” w Szubinie. Bus pokonuje dziennie około 180 km.

Stypendia socjalne

Zgodnie z dyspozycją art.90b i art.90m ustawy o systemie oświaty wspomagano uczniów w formie stypendiów szkolnych i zasiłków szkolnych. Z tej formy wsparcia korzystali uczniowie szkół podstawowych, gimnazjów ale także szkół ponadgimnazjalnych, którzy zamieszkują na terenie gminy. Kryterium dochodowe uprawniające do uzyskania pomocy określone było w kwocie 351 zł na członka rodziny. Zgodnie z wymogami prawa dokonano aktualizacji obowiązujących na terenie gminy zasad udzielania pomocy materialnej uczniom o charakterze edukacyjnym. Tabela Nr 13 pokazuje liczbę przyznanych stypendiów szkolnych i zasiłków szkolnych w roku szkolnym 2011/2012 z wyszczególnieniem typów szkół w których uczniowie pobierali naukę.

Tabela Nr 13 Stypendia szkolne w roku szkolnym 2011/12

Lp.	Wyszczególnienie	Stypendium szkolne	Zasiłek szkolny	
1.	Liczba wniosków	760	2	
2.	Liczba wniosków pozytywnie załatwionych – ogółem	673	2	
	w tym odnoszących się do uczniów:	szkół podstawowych	342	----
		gimnazjów	180	1
		szkół ponadgimnazjalnych	181	1
Innych				
3.	Nakłady finansowe (w zł)	345.881,76	800,00	

Innym zadaniem o charakterze pomocy materialnej było wsparcie w zakresie zakupu podręczników w ramach rządowego programu "Wyprawka szkolna" Z tej formy pomocy skorzystało 157 uczniów (w tym: w szkołach podstawowych 34 uczniów klasy pierwszej, 18 uczniów klasy drugiej oraz 26 uczniów klasy trzeciej, 35 uczniów klasy trzeciej gimnazjum, 44 uczniów z różnymi deficytami rozwojowymi. Na realizację zadania pozyskano środki finansowe w kwocie 36.400,00 zł od Wojewody Kujawsko-Pomorskiego. Wykonując obowiązki w zakresie wsparcia pracodawców w szkoleniu młodocianych pracowników zamieszkałych na terenie gminy rozpatrywano zgodnie z dyspozycją art. 70b ustawy

o systemie oświaty wnioski pracodawców o zwrot kosztów kształcenia młodocianych uczniów, którzy ukończyli przygotowanie zawodowe i zdali egzamin czeladniczy, lub egzamin potwierdzający uzyskanie kwalifikacji zawodowych. Tabela Nr 14 pokazuje liczbę złożonych i rozpatrzonych pozytywnie wniosków, oraz poniesione wydatki z tego tytułu.

Tabela Nr 14. Dofinansowanie kształcenia młodocianych uczniów.

Liczba pracodawców którzy otrzymali dofinansowanie	Liczba młodocianych którzy ukończyli naukę zawodową:			Liczba decyzji odmawiających przyznania dofinansowania	Kwota jaka w 2009r. wypłacono pracodawcom w ramach dofinansowania	Wysokość dotacji pozyskanej w 2009r. od Wojewody Kujawsko-Pomorskiego
	ogółem	w tym w cyklu kształcenia:				
		24 mies.	36 mies.			
56	84	33	51	4	542.672,18	542.672,18

Na realizację powyższego zadania pozyskano dotację od Wojewody Kujawsko-Pomorskiego w kwocie 542.672,18 zł, która w 100% pokryła poniesione wydatki.

IX. Finansowanie zadań oświatowych

Wydatki na oświatę od wielu już lat stanowią ok. 44 % bieżących wydatków budżetu gminy. Szczegółowe rozliczenie poniesionych wydatków stanowi treść sprawozdania z wykonania budżetu gminy za rok budżetowy 2011 i pierwsze półrocze roku 2012.

Dyrektor

Miejskiego Zespołu Oświaty Sportu i Rekreacji

DYREKTOR

 mgr inż. Marcin Nowicki