

**UCHWAŁA NR XIX/145/12  
RADY MIEJSKIEJ W SZUBINIE**

z dnia 29 marca 2012 r.

**w sprawie przystąpienia do sporządzenia miejscowego planu zagospodarowania przestrzennego dla terenu  
działek o numerach geodezyjnych: 25/9, 25/10, 34/8 oraz dla części działek o numerach: 25/11 i 27/1  
położonych w obrębie geodezyjnym Chraplewo, gmina Szubin**

Na podstawie art. 18 ust. 2 pkt 5 ustawy z dnia 8 marca 1990 r. o samorządzie gminnym (Dz. U. z 2001 r. Nr 142, poz. 1591; z 2002 r. Nr 23, poz. 220, Nr 62, poz. 558, Nr 113, poz. 984, Nr 153, poz. 1271 i Nr 214, poz. 1806; z 2003 r. Nr 80, poz. 717 i Nr 162, poz. 1568; z 2004 r. Nr 102, poz. 1055, Nr 116, poz. 1203 i Nr 167, poz. 1759; z 2005 r. Nr 172, poz. 1441 i Nr 175, poz. 1457; z 2006 r. Nr 17, poz. 128 i Nr 181, poz. 1337; z 2007 r. Nr 48, poz. 327, Nr 138, poz. 974 i Nr 173, poz. 1218; z 2008 r. Nr 180, poz. 1111 i Nr 223, poz. 1458; z 2009 r. Nr 52, poz. 420 i Nr 157, poz. 1241; z 2010 r. Nr 28, poz. 142, Nr 28, poz. 146, Nr 40, poz. 230 i Nr 106, poz. 675 oraz z 2011 r. Nr 21, poz. 113, Nr 117, poz. 679, Nr 134, poz. 777, Nr 21, poz. 113, Nr 149, poz. 887 i Nr 217, poz. 1281) oraz art. 14 ust. 1, 2 i 4 ustawy z dnia 27 marca 2003 r. o planowaniu i zagospodarowaniu przestrzennym (Dz. U. Nr 80, poz. 717; z 2004 r. Nr 6, poz. 41 i Nr 141, poz. 1492; z 2005 r. Nr 113, poz. 954 i Nr 130, poz. 1087; z 2006 r. Nr 45, poz. 319 i Nr 225, poz. 1635; z 2007 r. Nr 127, poz. 880; z 2008 r. Nr 123, poz. 803, Nr 199, poz. 1227, Nr 201, poz. 1237 i Nr 220, poz. 1413; z 2010 r. Nr 24, poz. 124, Nr 75, poz. 474, Nr 106, poz. 675, Nr 119, poz. 804, Nr 130, poz. 871, Nr 149, poz. 996 i Nr 155, poz. 1043 oraz z 2011 r. Nr 32, poz. 159 i Nr 153, poz. 901) uchwała się, co następuje:

**§ 1.** Przystąpić do sporządzenia miejscowego planu zagospodarowania przestrzennego dla terenu działek o numerach geodezyjnych: 25/9, 25/10, 34/8 oraz dla części działek o numerach: 25/11 i 27/1 położonych w obrębie geodezyjnym Chraplewo, gmina Szubin.

**§ 2.** Granice obszaru objętego sporządzeniem miejscowego planu zagospodarowania przestrzennego oznaczono na załączniku dołączonym do niniejszej uchwały.

**§ 3.** Plan, o którym mowa w § 1 należy opracować na mapie w skali 1:1000.

**§ 4.** Uchwała podlega ogłoszeniu poprzez jej wywieszenie na tablicy ogłoszeń Urzędu Miejskiego w Szubinie oraz umieszczenie na stronie Biuletynu Informacji Publicznej Gminy Szubin.

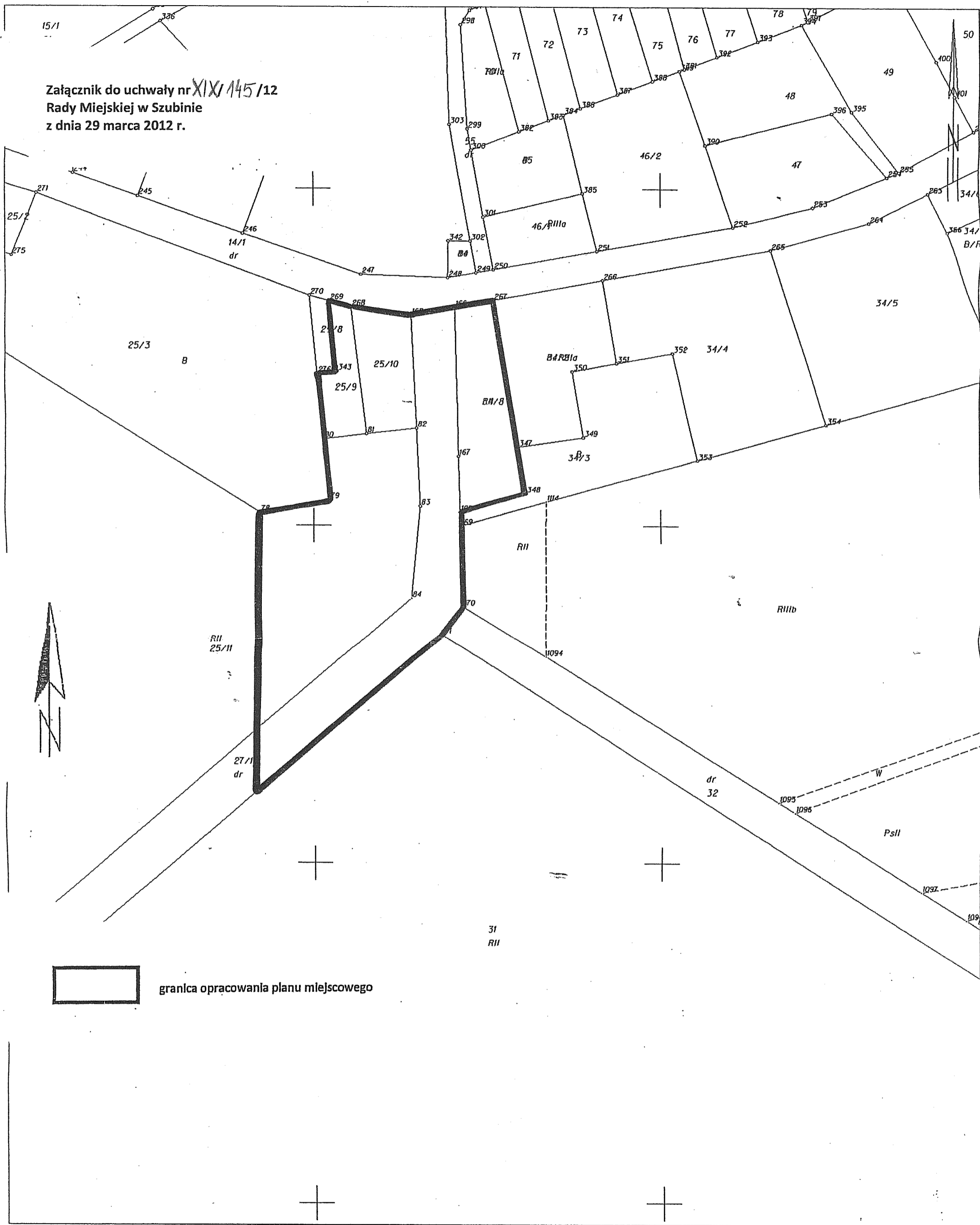
**§ 5.** Wykonanie uchwały powierza się Burmistrzowi Szubina.

**§ 6.** Uchwała wchodzi w życie z dniem podjęcia.

# Chraplewo

Skala 1 : 1000

Załącznik do uchwały nr XIX/145/12  
Rady Miejskiej w Szubinie  
z dnia 29 marca 2012 r.



granica opracowania planu miejscowego

## Uzasadnienie

Przedmiotowa uchwała dotyczy przystąpienia do sporządzenia miejscowego planu zagospodarowania przestrzennego dla terenu działek o numerach geodezyjnych: 25/9, 25/10, 34/8 oraz części działek o numerach: 25/11 i 27/1 położonych w obrębie geodezyjnym Chraplewo, gmina Szubin. W dniu 1 lutego 2012 r. do Burmistrza Szubina wpłynęło pismo Rady Sołeckiej z Chraplewa, która wniosła o przejęcie od Agencji Nieruchomości Rolnych części dz. nr 25/11 i dz. nr 34/8 na cele rekreacyjno- kulturowo-sportowe. Ponadto uchwałą zostały objęte także dz. nr 25/9 i część dz. nr 27/1.

Zgodnie z art. 14 ust.1 i 4 ustawy z dnia 27 marca 2003 r. o planowaniu i zagospodarowaniu przestrzennym rada miejska podejmuje uchwałę o przystąpieniu do sporządzenia miejscowego planu zagospodarowania przestrzennego, który ustali przeznaczenie przedmiotowego terenu oraz sposoby jego zagospodarowania. Powierzchnia terenu objętego niniejszą uchwałą wynosi około 0,6000 ha i leży w centralnej części wsi Chraplewo, tuż przy drodze powiatowej nr 1942.

Przed uchwaleniem przedmiotowej uchwały, stosownie do art. 14 ust. 5 burmistrz wykonał analizy w zakresie zasadności przystąpienia do opracowania planu miejscowego. Określił także stopień zgodności przewidywanych rozwiązań z ustaleniami studium uwarunkowań i kierunków zagospodarowania przestrzennego. Rzeczowe analizy o charakterze funkcjonalno - przestrzennym, własnościowym, prawnym i przyrodniczym potwierdziły zasadność przystąpienia do sporządzenia przedmiotowego planu miejscowego.

Jak wynika z ustaleń studium uwarunkowań i kierunków zagospodarowania przestrzennego miasta i gminy Szubin uchwalonym uchwałą nr XVIII/180/2000 Rady Miejskiej w Szubinie z dnia 20.09.2000 r. sołectwo Chraplewo, znajduje się w V jednostce funkcjonalno - przestrzennej. Dla powyższego sołectwa przewidywany kierunek rozwoju to gospodarka rolna.

Na terenie objętym niniejszą uchwałą proponuje się lokalizację obiektów rekreacyjno - kulturalno - sportowych, m.in.: boisko sportowe wraz z infrastrukturą. Będzie to teren sportu i rekreacji, spełniający funkcje ogólnodostępnego, publicznego miejsca spotkań mieszkańców sołectwa Chraplewo. Po dokonanej analizie Burmistrz Szubina przygotował materiały geodezyjne potrzebne do opracowania planu oraz ustalił niezbędny zakres prac planistycznych.

Działki oznaczone numerami: 25/10, 25/11 i 34/8 są własnością Skarbu Państwa, w imieniu którego prawo własności wykonuje Agencja Nieruchomości Rolnych w Warszawie - Oddział w Bydgoszczy. Działki należące do Agencji Nieruchomości Rolnych charakteryzują się wysoką klasą bonitacyjną gruntów, są to tereny rolne klasy R II. Sołectwo Chraplewo cechuje się wysoką bonitacją gleb. Wybrana lokalizacja wydaje się być najlepszą z możliwych, gdyż jest to ściśle centrum miejscowości. Natomiast działka o numerze 25/9 jest działką zabudowaną budynkiem gospodarczym, należącą do osoby prywatnej. Działka o numerze 27/1 to publiczna droga gminna.

Zgodnie z art. 24 ust. 5 pkt 1 lit. c ustawy z dnia 19 października 1991 r. o gospodarowaniu nieruchomościami rolnymi Skarbu Państwa (Dz. U. z 2007 r., Nr 231, poz. 1700) nieruchomości wchodzące w skład zasobu Skarbu Państwa, Agencja Nieruchomości Rolnych może, w drodze umowy, nieodpłatnie przekazać na własność jednostce samorządu terytorialnego jeżeli nieruchomości są przeznaczone w miejscowym planie zagospodarowania przestrzennego na cele związane z realizacją zadań własnych gminy w zakresie kultury fizycznej. Ponadto należy podkreślić, że planowana budowa boiska na potrzeby sołectwa Chraplewo jest jednym z celów publicznych oraz zadań własnych gminy. Wynika to z art. 6 pkt 6 ustawy o gospodarce nieruchomościami oraz z art. 7 ust. 1, pkt 10 ustawy z dnia 8 marca 1990 r. o samorządzie gminnym (tekst jednolity: Dz. U. z 2001 r. Nr 142, poz. 1591), który wskazuje, enumeratywnie, że sprawy kultury fizycznej i turystyki, w tym terenów rekreacyjnych i urządzeń sportowych są zadaniami własnymi gminy.

Zachowanie właściwego ładu przestrzennego i kontynuacja zrównoważonego rozwoju wymaga uregulowań prawnych w formie planu miejscowego, co pomoże w zwiększeniu walorów estetycznych w tej części miejscowości Chraplewo i wpłynie korzystnie na rozwój kultury fizycznej jej mieszkańców.

Mając na uwadze powyższe ustalenia, uważam podjęcie przedmiotowej uchwały za uzasadnione.