

**Protokół Nr 11/11**  
**z posiedzenia Komisji Gospodarki Komunalnej, Mieszaniowej, Ładu**  
**i Porządku Publicznego RM w Szubinie**  
**z dnia 22 listopada 2011 r.**

Dnia 22 listopada 2011 r. w sali nr 34 o godzinie 16.00 rozpoczęło się posiedzenie Komisji Gospodarki Komunalnej, Mieszaniowej, Ładu i Porządku Publicznego.

Porządek posiedzenia:

1. Informacja z realizacji zadań w zakresie utrzymania dróg i mostów, oświetlenia ulicznego, zieleni oraz czystości na terenie gminy i miasta Szubin w roku 2011.
2. Omówienie materiałów sesyjnych.
3. Sprawy bieżące

Porządek posiedzenia stanowi **załącznik nr 1** do protokołu.

Lista obecności członków komisji stanowi **załącznik nr 2** do protokołu.

Lista obecności zaproszonych gości stanowi **załącznik nr 3** do protokołu.

Przewodnicząca komisji Pani **Beata Woźniak** przywitała wszystkich obecnych i otworzyła posiedzenie komisji. Po przedstawieniu porządku obrad przekazała głos Panu Naczelnikowi Wydziału Gospodarki Komunalnej i Mieszaniowej **Edmundowi Karnowskiemu**. Pan Karnowski przedstawił „Informację z realizacji zadań w zakresie utrzymania dróg i mostów, oświetlenia ulicznego, zieleni oraz czystości na terenie gminy i miasta Szubin w roku 2011”, która stanowi **załącznik nr 4** do protokołu. W „Informacji (...)” przedstawione zostały zagadnienia dotyczące:

- analizy natężenia ruchu drogowego na terenie miasta Szubina,
- zmian organizacji ruchu drogowego,
- stanu oświetlenia dróg i kosztów oświetlenia drogowego,
- kosztów związanych z utrzymaniem dróg gminnych,
- kosztów akcji zimowej,
- utrzymania zieleni miejskiej,
- kosztów utrzymania czystości na terenie miasta i gminy.

Przedstawione w „Informacji (...)” zagadnienia zreferował Kierownik Referatu Zarządzania Drogami Pan **Wiesław Stepczyński**. W zakresie badania natężenia ruchu na terenie miasta Szubina stwierdzono spadek natężenia ruchu, co niewątpliwie spowodowane jest przekierowaniem ruchu na obwodnicę Szubina. Stan oświetlenia drogowego, w kontekście ilości lamp, pokazuje, że gmina Szubin ma najwięcej lamp wśród okolicznych gmin. Jednakże wobec zgłaszanego zapotrzebowania, istnieje jeszcze ok. 1 000 miejsc, w których należałoby zamontować oświetlenie drogowe. W trakcie omawiania tematu oświetlenia drogowego Pan **Wrona** poruszył problem zniszczonego oświetlenia w parku przy Zespole Szkół Nr 2 w Szubinie. Pan **Karnowski** odpowiedział, że te lampy były bardzo często niszczone, praktycznie natychmiast po dokonanych naprawach.

Wobec powyższego zrezygnowano z kosztownych napraw tych lamp, a przy okazji planowanej rewitalizacji parku, będzie rozważana zmiana sposobu oświetlenia.

W trakcie omawiania tematu zimowego utrzymania dróg Pani **Woźniak** zwróciła uwagę na problem odśnieżania dróg na terenie wiejskim. Zapytała, czy istniała by możliwość, aby wykonawca – spółka PUMAK, zawierał umowy o podwykonawstwo z rolnikami o odśnieżanie dróg gminnych np. na terenie sołectwa. W odpowiedzi Pan **Stepczyński** wyjaśnił, że PUMAK prowadził wstępne rozmowy w sprawie zawierania umów o podwykonawstwo, jednak pozostaje problem rozliczeń - rolnicy nie mają możliwości wystawiania faktur dla PUMAKU. Pan **Karnowski** dodał, że ważne jest też, aby ta usługa była wykonywana według obowiązujących standardów odśnieżania. Przy intensywnych opadach śniegu jest to bardzo istotne, gwarantuje bowiem przejezdność drogi. Dlatego zlecenie usługi odśnieżania podwykonawcom należy rozpatrywać pod kątem nie tylko dostępności sprzętu. Pan **Wrona** dodał, że gmina Żnin zastosowała osłony w pasie drogowym – płotki. Pan **Karnowski** zgodził się ze skutecznością tej metody, zwłaszcza na odcinkach „wyniesionych”, jednakże były ze stosowaniem tej metody związane spore koszty, bo płotki często ginęły.

W dalszej części Pani **Woźniak** zapytała o koszty wywozu nieczystości pojemnika z terenu ośrodka w Wąsoszu. Pan **Stepczyński** wyjaśnił, że koszty wywozu tego pojemnika, podane w „Informacji”, dotyczą okresu od kwietnia do września. Pan **Wrona** zwrócił uwagę na fakt, iż koszty wywozu nieczystości z pojemnika na terenie targowiska są bardzo wysokie. Pan **Karnowski** wyjaśnił, że koszty wywozu tych nieczystości generowane są przez mieszkańców, wiele nieczystości jest zwożonych w nocy. Pani **Dittrich** zaproponowała, żeby podstawić ten pojemnik w piątek. Pan **Karnowski** wyjaśnił, że wiązałoby się to z dodatkowymi kosztami transportu. Pani **Woźniak** poprosiła o przedstawienie tematu sprzątnięcia wiat przystankowych, ujętego w „Informacji”. Pan **Stepczyński** wyjaśnił, że z powodu zmiany przepisów, od marca tego roku obowiązek utrzymania czystości na przystankach spoczywa na gminach. Pani **Dittrich** zaproponowała, że w związku z powstaniem nowego przystanku PKS w Szubinie (ul. Sędziwoja Pałuki – Paderewskiego), można by zamontować nazwę przystanku. Pani **Pianko** przekazała prośbę mieszkańców ulicy Szkolnej w Rynarzewie o zamontowanie znaku zakazu wjazdu na ulicę samochodów dostawczych i komunalnych.

W następnej części omówiono materiały sesyjne. Pani **Woźniak** poprosiła, aby pani skarbnik przedstawiła zmiany do budżetu. Pani **Martek** poinformowała, w jakim zakresie i wysokości dokonywane są zmiany:

- zwiększenie subwencji oświatowej w kwocie 50 000 złotych z przeznaczeniem na dofinansowanie w sprzęt szkolny i pomoce dydaktyczne nowo wybudowanego obiektu przy Szkole Podstawowej w Królikowie,
- zwiększenie dotacji celowych w dziale pomoc społeczna, na kwotę 177 516 złotych (w tym świadczenia pielęgnacyjne, świadczenia rodzinne, świadczenia z funduszu alimentacyjnego,
- zwiększenie planu dochodów i wydatków w związku z realizacją dodatkowych zadań GPPiRPAiPN oraz z tytułu odszkodowania w ZS w Szubinie,

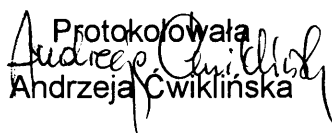
- zmniejszenie planu dochodów i wydatków w rozdziale drogi publiczne gminne. Wprowadzone zmiany podyktowane są koniecznością prawidłowej realizacji zadań. Pan **Pilarski** zauważył, że zbyt duże środki są przeznaczone dla Parafialnego Oddziału Akcji Katolickiej na prowadzenie stołówki. Pani **Martek** wyjaśniła, że organizacje pozarządowe otrzymują dotacje na prowadzenie swojej działalności w drodze konkursów ofert i środki są przyznawane zgodnie z e składanymi przez nie ofertami. Pani **Martek** nadmieniła jeszcze, że wystąpił duży problem z wypłatą środków z programów unijnych i Gmina czeka na wypłaty dofinansowania do zrealizowanych inwestycji.

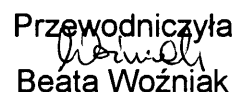
Następnie Pani **Woźniak** zaproponowała przejście do omówienia skargi w sprawie drogi w Małych Rudach. Poinformowała, że uzyskała wyjaśnienia od Naczelnika Wydziału Ochrony Środowiska Pani Kubiak. W związku ze złożoną skargą została sporządzona ekspertyza, z której wynika, że na terenie drogi nie występują substancje niebezpieczne. Droga ogólnie utrudnia poruszanie się, z uwagi na fakt, że zimą jest mokra, natomiast latem pyłąca. Członkowie Komisji w podsumowaniu dyskusji założyli, że z uwagi na brak środków drogi nie uda się wyremontować w tym roku i jej naprawę należy przełożyć na przyszły rok.

W dalszej kolejności członkowie komisji przeszli do dyskusji nad pismem mieszkańców miejscowości Tur w sprawie likwidacji kursu autobusu PKS z Bydgoszczy do Kcyni przez Tur. Mieszkańcy Turu sprzeciwiają się likwidacji tego kursu, podnosząc, że uniemożliwi im to powrót z pracy do domu. Pani **Woźniak** odczytała pismo zastępcy Burmistrza Szubina, w którym oświadczył, że w trakcie rozmowy telefonicznej z dyrektorem PKS w Bydgoszczy uzyskał informacje, iż z uwagi na małą liczbę osób dojeżdżających tym kursem do Turu, postanowiono skrócić jego trasę. Pani **Dittrich** zaproponowała, aby władze Gminy wystąpiły do prywatnych przewoźników z propozycją zorganizowania dodatkowego kursu, w celu umożliwienia mieszkańcom Turu powrotu do domu. Pani **Woźniak** zaproponowała zorganizowanie spotkania z Burmistrzem Szubina na początku grudnia, w sprawie przeanalizowania możliwości zorganizowania przewozów.

W ostatniej części posiedzenia członkowie komisji omówili pismo mieszkańców miejscowości Wrzosa w sprawie oddzielenia od sołectwa Ciężkowo. Pan **Wrona** zauważył, że w tej sprawie należy przeanalizować powody, zwracając uwagę na liczbę mieszkańców. Również w tej kwestii komisja ustaliła konieczność zorganizowania odrębnego spotkania z Burmistrzem Szubina.

Na tym Przewodnicząca Komisji zamknęła posiedzenie.

Protokolowała  
  
Andrzej Cwikliński

Przewodniczyła  
  
Beata Woźniak

**RADA MIEJSKA  
W SZUBINIE**

ul. Kcyńska 12, 29-200 Szubin

Szubin, dnia 14 listopada 2011 r.

OR.0012.5.10.2011



**Szanowny/a Pan/i  
według rozdzielnika**

Dnia **22 listopada 2011 r.** (wtorek) o godz. 16:00 w Urzędzie Miejskim w Szubinie przy ul. Kcyńskiej 12 w sali nr 35 odbędzie się posiedzenie komisji.

**Tematem posiedzenia będzie:**

1. Informacja z realizacji zadań w zakresie utrzymania dróg i mostów, oświetlenia ulicznego, zieleni oraz czystości na terenie gminy i miasta Szubin w roku 2011.
2. Omówienie materiałów sesyjnych.
3. Sprawy bieżące.

**Uprzejmie proszę o wzięcie udziału w posiedzeniu komisji.**

Z poważaniem  
Przewodnicząca Komisji



**Beata Woźniak**

**Rozdzielnik:**

1. Członkowie Komisji Gospodarki Komunalnej Mieszkaniowej Ładu i Porządku Publicznego:  
Pani Maria Pianko  
Pani Elżbieta Dittrich  
Pan Zdzisław Pilarski  
Pan Andrzej Wrona
2. Pan Ignacy Pogodziński - Burmistrz Szubina

a/a  
IM.

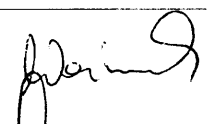

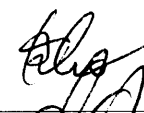

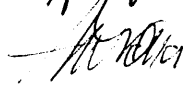
**RADA MIEJSKA  
W SZUBINIE**

ul. Kościelna 12, 29-200 Szubin

**LISTA OBECNOŚCI CZŁONKÓW KOMISJI**

**Posiedzenie Komisji Gospodarki Komunalnej,  
Mieszkaniowej, Ładu i Porządku Publicznego  
Rady Miejskiej w Szubinie  
dnia 22 listopada 2011 r.**

Załącznik Nr ..... 2 .....  
do protokołu Nr ..... 11/11 .....  
z dnia ..... 22.11.2011r. ....



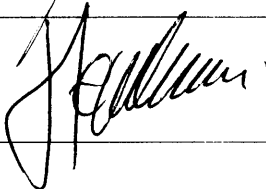
Ip.	Imię i nazwisko	Funkcja	Podpis
1.	Woźniak Beata	Przewodnicząca Komisji	
2.	Dittrich Elżbieta	Członek Komisji	
3.	Pianko Maria	Członek Komisji	
4.	Pilarski Zdzisław	Członek Komisji	
5.	Wrona Andrzej	Członek Komisji	

**RADA MIEJSKA LISTA OBECNOŚCI ZAPROSZONYCH GOŚCI  
W SZUBINIE**

ul. Koryńska 12, 09-200 Szubin

**Posiedzenie Komisji Gospodarki Komunalnej,  
Mieszkaniowej, Ładu i Porządku Publicznego  
Rady Miejskiej w Szubinie  
dnia 22 listopada 2011 r.**

Załącznik Nr .....<sup>3</sup>  
do protokołu Nr M/M.....  
z dnia 22.11.2011 r.

Ip.	Imię i nazwisko	Funkcja	Podpis
1.	Ignacy Pogodziński	Burmistrz Szubina	
2.	Mariusz Piotrkowski	Zastępca Burmistrza Szubina	
3.	Wioletta Martek	Skarbnik Gminy	
4.	Edmund Karnowski	Naczelnik Wydziału GKM UM w Szubinie	
5.	Wiesław Stepczyński	Kierownik Referatu Zarządzania Drogami Wydziału GKM UM w Szubinie	
6.			

**INFORMACJA Z REALIZACJI ZADAŃ  
W ZAKRESIE UTRZYMANIA DRÓG  
I MOSTÓW, OŚWIETLENIA ULICZNEGO,  
ZIELENI ORAZ CZYSTOŚCI NA TERENIE  
GMINY I MIASTA SZUBIN W ROKU 2011**

Szubin, listopad 2011r.

## WSTĘP:

W niniejszej informacji z realizacji zadań w zakresie utrzymania dróg i mostów, oświetlenia ulicznego, zieleni oraz czystości na terenie gminy i miasta Szubin przedstawiono zadania zrealizowane od 1 stycznia do 31 października 2011 roku.

W zdecydowanej większości zadania te są wykonywane corocznie na podstawie obligujących nas przepisów wynikających z ustaw: prawo budowlane (np. przeglądy mostów i dróg gminnych), o drogach publicznych (remonty i bieżące utrzymanie dróg), prawo energetyczne (finansowanie i utrzymanie oświetlenia drogowego), czy ustawy o utrzymaniu czystości i o odpadach.

W opracowaniu tym starano się w sposób czytelny i przejrzysty ująć wykonane zadania przydzielone Referatowi Zarządzania Drogami w Wydziale Gospodarki Komunalnej i Mieszkaniowej Urzędu Miejskiego w Szubinie.

Rozdzielono utrzymanie dróg na: wydatki rzeczowe, drogi, przegląd dróg i mostów, oznakowanie dróg, oświetlenie dróg, akcję zimową oraz analizę natężenia ruchu drogowego, a utrzymanie czystości rozdzielono na usługi wykonywane przez firmę: Przedsiębiorstwo Usług Miejskich „PUMAK” Spółka z o.o. w Szubinie, Remondis Bydgoszcz Spółka z o.o., Przedsiębiorstwo Usług Komunalnych CORIMP Spółka z o.o. z Bydgoszczy, Euro Styl+ z Bydgoszczy, Handlowo – Usługową Mieczysław Nowak z Szubina. Opisano również utrzymanie zieleni jak i pozostałe zadania wykonane w ramach utrzymania czystości przez pracowników robót publicznych Urzędu Miejskiego w Szubinie.

W sprawozdaniu tym ujęto w rozdziałach utrzymanie dróg i utrzymanie czystości również wielkość środków przeznaczanych na wynagrodzenia dla pracowników gospodarczych oraz pracowników robót publicznych. Oprócz tych pracowników zatrudnia się również pracowników na prace społecznie użyteczne w niepełnym wymiarze czasu i osoby skazane wyrokami sądowymi do odpracowania. Łącznie zatrudnionych wraz z osobami odpracowującymi wyroki sądowe było w ciągu roku **74 osób**.

Sprawozdanie sporządzono w formie opisowej, numerycznej, tabelarycznej i graficznej podając również wysokość poszczególnych wydatków oraz dochodów z tytułu zajęcia pasa drogowego.

## **UTRZYMANIE DRÓG:**

### **WYDATKI RZECZOWE I OSOBOWE:**

Na utrzymanie **217,187 km** dróg gminnych publicznych, w tym **30,005 km** położonych na terenie miasta, a **187,182 km** położonych na terenie gminy oraz dróg wewnętrznych dojazdowych do pól, łąk i osiedli mieszkaniowych do tej pory wydano **1.103,4 tys. zł.**, tj. **96,6 %** planowanego budżetu, który wynosi **1.141,8 tys. zł.**, z tego na:

- zakup materiałów: **70,4 tys. zł.** (plan **81,3 tys. zł.**),
- usługi: **503,3 tys. zł.** (plan **518,4 tys. zł.**),
- remonty: **511,3 tys. zł.** (plan **523,7 tys. zł.**),
- wynagrodzenia bezosobowe (coroczne przeglądy dróg i mostów) **18,4 tys. zł.** (plan **18,4 tys. zł.**).

W **2011** roku budżet na utrzymanie dróg gminnych (wydatki rzeczowe, o których mowa wyżej) jest niższy o **35 %** niż w **2010r.**, który wyniósł **1.765,6 tys. zł.**

W **2011** roku planowane koszty zatrudnienia pracowników robót publicznych na drogach, tj. wynagrodzenie i pochodne od wynagrodzeń, podróże służbowe oraz ekwiwalent za odzież roboczą wyniosą **228,5 tys. zł.**

Liczba etatów wyniosła 37 (na okresy 5 m-czne oraz powyżej i poniżej 5 miesięcy). Nadmienić należy, że koszty związane z zatrudnianiem 21 pracowników robót publicznych są w części refundowane przez Powiatowy Urząd Pracy, natomiast dla 16 pracowników koszty w całości ponoszone są przez Urząd Miejski w Szubinie.

Na sezon wiosenno-letni oddelegowanych do pracy na tereny sołectw było 11 pracowników. Były to sołectwa: Tur, Zamość, Rynarzewo, Wąsosz, Chomętowo, Kołaczkowo oraz Małe Rudy.

Od stycznia do końca października br. w ramach prac społecznie użytecznych na terenie miasta pracowało 7 osób.

Ponadto gmina nadzoruje i organizuje prace dla osób, które wykonują nieodpłatnie kontrolowaną pracę na cele społeczne zgodnie z zasadzonymi wyrokami Sądu Rejonowego w Szubinie. W 2011 roku wyroki odpracowało lub podjęło pracę 27 osób.

## **DROGI:**

Po okresie zimowym na terenie gminy i miasta na drogach o nawierzchni asfaltowej zlikwidowano powstałe wyboje i ubytki w jezdni w ilości **15.721m<sup>2</sup>** (grysem i emulsją) oraz **295m<sup>2</sup>** (masą bitumiczną z recyklera) za cenę **161,9 tys. zł.** Ponadto za **15 tys. zł.** zakupiono **23 tony** mieszanki mineralno bitumicznej na zimno i w ramach robót publicznych na bieżąco na terenie miasta i gminy usuwano wyboje i ubytki w nawierzchni dróg bitumicznych.

Wyrównano też **156,9 km** dróg o nawierzchni gruntowej, z czego większość to drogi położone na terenie wiejskim. Wyrównano o **9,8 km** dróg więcej niż w roku ubiegłym. Koszt wyrównania dróg zestawem naprawczym: równiarka, walec i brona wyniósł **157,6 tys. zł.**

Utwardzono pobocze, ustawiono krawężnik i wyremontowano chodnik na ul. Sportowej za łączną kwotę **87,4 tys. zł.** oraz za **8,4 tys. zł.** wykonano chodnik w Samoklęskach Dużych.

Za kwotę **60 tys. zł.** przeprowadzono remont drogi gminnej w Wolwarku polegający na:

- wykonaniu chodnika z kostki brukowej wraz z wymianą krawężnika,
- wykonaniu jezdni z kostki brukowej na podbudowie betonowej,
- wykonaniu kratki deszczowej przy moście i ścieku otwartego celem powierzchniowego odprowadzania wody deszczowej.

Ponadto za **29,5 tys. zł.** zakupiono tłuć, który był sukcesywnie przeznaczany na najpilniejsze miejscowe utwardzania dróg gminnych na terenie gminy i miasta Szubin.

Usługi transportowe polegające na dowozie w/w tłuć oraz szlaki i ziemi wyniosły **30,1 tys. zł.**

W ramach utrzymania dróg wykonano również takie prace jak:

- wyremontowano wąż kanalizacji deszczowej oraz naprawiono zapadlisko przy przedmiotowym wężu zlokalizowanym w ulicy Glinica w Szubinie,
- zakupiono rury betonowe na wykonanie przepustu niezbędnego do odwodnienia drogi gminnej w Stanisławce, ponadto wyremontowano przepusty pod drogami gminnymi w Szaradowie, Kowalewie, Grzecznej Pannie i w Pińsku,
- wyremontowano wpusty deszczowe przy ul. Kcyńskiej 34 w Szubinie oraz wymieniono i wyremontowano wpusty deszczowe w Wolwarku na drodze wojewódzkiej nr 247,
- wniesiono opłatę roczną w wysokości **7,7 tys. zł.** za zajęcie pasa drogowego drogi wojewódzkiej nr 246 - ulica Dworcowa w Szubinie za wbudowane przyłącze wodociągowe oraz za kanalizację sanitarną Szubin – Wolwark – Pińsko – Słonawy,

- zebrano środki w wysokości **73,8 tys. zł.** z tytułu opłat za zajęcie pasa drogowego dróg gminnych,
- zakupiono i przydzielono mydła i ręczniki dla pracowników robót publicznych w ramach przydziału środków higieny osobistej oraz wodę zgodnie z kodeksem pracy, jak również narzędzia i materiały niezbędne dla prac porządkowych,
- odtworzono ścieżkę rowerową dł. 5,3 km na odcinku Szubin – Kowalewo – Wąsosz,
- wykonano dojście wraz z parkingiem przy nowej siedzibie Miejsko – Gminnego Ośrodka Pomocy Społecznej w Szubinie przy ul. Kcyńskiej 34.

W ramach funduszu sołectkiego (w paragrafach: materiały i usługi) za łączną kwotę **70,5 tys. zł.** zrealizowano:

- utwardzenie drogi dojazdowej do gospodarstwa rolnego w Żędowie – **5,2 tys. zł.,**
- utwardzenie 200mb drogi Zielonowo – Mąkoszyn – **6,8 tys. zł.,**
- utwardzenie drogi biegnącej wzdłuż torów kolejowych w Ameryczce – **9,6 tys. zł.,**
- zakup płytek chodnikowych betonowych na utwardzenie miejsca pod wiatą przystankową w Gąbinie – **0,8 tys. zł.,**
- utwardzono grysem 50 mb ul. Św. Stanisława Kostki w Turze – **3,2 tys. zł.,**
- wyremontowano 53,5 mb chodnika przy ul. Rynek w Rynarzewie – **20 tys. zł.,**
- utwardzono frezowinami asfaltowymi 150 mb drogi gminnej w Wolwarku (biegnącej wzdłuż torów kolejowych) – **11,4 tys. zł.,**
- ułożono kostkę brukową, betonową na zjeździe do nowo powstałego placu zabaw w Szubinie - Wsi – **1,2 tys. zł.,**
- dodatkowo wyrównano drogi gruntowe w Kowalewie – **4,3 tys. zł.,**
- ułożono 70 mb chodnika w Pińsku – **8 tys. zł.**

Dodatkowo ze środków inwestycyjnych za **190,9 tys. zł.** wyremontowano 2150 mb drogi gminnej Dąbrówka Słupska – Wrzosa. Remont polegał na powierzchniowym podwójnym utrwaleniu istniejącej nawierzchni bitumicznej grysem i emulsją oraz na ścięciu poboczy. Na zadanie to otrzymano dofinansowanie w wysokości **28,6 tys. zł.** z budżetu Województwa Kujawsko – Pomorskiego.

Ponadto w ramach przydzielonych zadań wydano:

- 92 decyzje na zajęcie pasa drogowego dróg gminnych publicznych,
- 47 zgód na umieszczenie w drogach gminnych i wewnętrznych urządzeń niezwiązanych z funkcjonowaniem dróg (np. przyłączy wod. – kan., gazowych itp.),
- 35 zgód na lokalizację zjazdów z dróg gminnych i wewnętrznych.

## **PRZEGLĄD DRÓG I MOSTÓW**

Zgodnie z rozporządzeniem Ministra Infrastruktury z dnia 16 lutego 2005r. w sprawie numeracji i ewidencji dróg publicznych, obiektów mostowych, tuneli, przepustów i promów oraz rejestru numerów nadanych drogom, obiektom mostowym i tunelom (Dz. U. Nr 67, poz. 582) oraz z ustawą z dnia 7 lipca 1994 r. Prawo Budowlane (Dz. U. z 2006 r. Nr 156, poz. 1118 z późn. zm.) zlecono wykonanie:

- wiosennego przeglądu rocznego stanu technicznego sprawności obiektów mostowych położonych na terenie gminy i miasta Szubin. Przegląd był wykonany dla 17 obiektów mostowych, w tym na terenie miasta Szubina przy ul: Św. Marcina, ul. Młyńskiej, ul. Mostowej, ul. Zamek, ul. 21 Stycznia, ul. Jana Pawła II oraz na terenie gminy w miejscowościach: Folsz, Chobielin, Rynarzewo - ul. Powst. Wlkp., Skórzewo, Smolniki, Małe Rudy, Wolwark, Wojślawiec, Zazdrość (2 mosty: nad Czarnym Rowem i Gąsawka) i Nowy Świat. Koszt przeglądów wyniósł **6,5 tys. zł.**
- wiosennego przeglądu rocznego stanu technicznego dróg gminnych na terenie gminy i miasta Szubin. Przegląd był wykonany dla 30,005 km dróg gminnych na terenie miasta, w tym 19,911 km dróg o nawierzchni bitumicznej i 187,182 km dróg gminnych na terenie gminy, w tym 29,906 km dróg o nawierzchni bitumicznej. Koszt przeglądów wyniósł **11,9 tys. zł.**

## OZNAKOWANIE DRÓG:

W roku bieżącym w celu poprawy bezpieczeństwa ruchu drogowego oraz orientacji w terenie wprowadzono następujące zmiany w organizacji ruchu na drogach gminnych:

<b>Data wprowadzenia organizacji ruchu</b>	<b>Lokalizacja</b>	<b>Zmiana organizacji ruchu</b>
01.07.2011r.	plac Wolności w Szubinie	Uregulowano sposób parkowania przed budynkiem sądu poprzez wymalowanie stanowisk postojowych, w tym dla osoby niepełnosprawnej.
01.07.2011r.	ul. J. Matejki w Szubinie	Zamontowano próg zwalniający celem fizycznego wymuszenia ograniczenia prędkości za niebezpiecznym zakrętem.
01.07.2011r.	ul. Harcerska w Szubinie (obręb skrzyżowania ul. Harcerskiej z ul. 3 Maja)	Doznakowano skrzyżowanie znakiem pionowym ostrzegawczym „ustąp pierwszeństwa” na ul. Harcerskiej.
01.07.2011r.	ul. Poprzeczna w Szubinie	Wprowadzono zakaz zatrzymywania się po jednej stronie ulicy w celu upłynnienia ruchu drogowego.
01.07.2011r.	Droga Pińsko – Folusz – Kowalewo w miejscowości Wolwark	Oznakowano przejazd kolejowy znakami pionowymi: ostrzegawczym – przejazd kolejowy bez zapór oraz słupkiem wskaźnikowym z jedną kreską.
01.07.2011r.	ul. Brzozowa w Turze	Umieszczono znaki pionowe ostrzegawcze: „dzieci” w okolicy szkoły.
01.07.2011r.	Droga Kołaczkowo – Smolniki w miejscowości Zazdrość	Oznakowano tablicami miejscowości wieś Zazdrość.

01.07.2011r.	Droga Wojślawiec – Kornelin w miejscowości Kornelin	Oznakowano tablicami miejscowości wieś Kornelin.
01.07.2011r.	Droga Szubin – Wolwark – Pińsko – Słonawy w miejscowości Słonawy	Umieszczono znaki pionowe: ostrzegawcze - „zwierzęta gospodarskie” wraz z tabliczką informującą o zwróceniu szczególnej uwagi na zwierzęta w godz. 6 <sup>00</sup> - 9 <sup>00</sup> oraz 15 <sup>00</sup> – 19 <sup>00</sup> .
01.09.2011r.	Droga Grzeczna Panna – Pińsko w miejscowości Grzeczna Panna	Ograniczono prędkość do 40km/h w centrum wsi.
15.09.2011r.	ul. Ogrodowa w Szubinie	Wyznaczono przejście dla pieszych w okolicy POŁO MARKETU.

W/w zmiany wprowadzone zostały na podstawie projektów organizacji ruchu zatwierdzonych przez Starostę Nakielskiego.

Ponadto wymieniono zniszczony znak zakazu „zakaz wjazdu samochodów ciężarowych” w Starym Jaruzynie oraz zniszczone słupki z ogrodzenia łańcuchowego na ul. Sędziwoja Pałuki w Szubinie.

Ustawiono tabliczkę dla nowo oznaczonej drogi – ul. Brzozowa w miejscowości Szkocja.

Na bieżąco wymieniano zniszczone tabliczki z nazwami ulic.

Koszt zakupu tabliczek z nazwami ulic, znaków drogowych wraz z ich wymianą i ustawieniem na słupkach wyniósł **12,8 tys. zł.**

Po okresie zimowym odtworzono istniejące oznakowanie poziome na terenie miasta i gminy w ilości **1.682 m<sup>2</sup>**. Koszt malowania oznakowania wyniósł **23,3 tys. zł.**

## OŚWIETLENIE DRÓG:

**375,6 tys. zł.** wyniósł koszt zakupu energii na oświetlenie dróg: krajowej, wojewódzkich, powiatowych i gminnych na terenie gminy i miasta.

Na sygnalizację świetlną przy przejściu dla pieszych w Kołaczkowie, w Wąsoszu i Szubinie wydano **1,5 tys. zł.**

Naprawa oświetlenia drogowego kosztowała gminę **92,8 tys. zł.** Składa się na to miesięczna rata ryczałtowa w wysokości 2570,46 zł. za prowadzenie dokumentacji technicznej i przeglądy 1579 punktów świetlnych oraz indywidualne zlecenia napraw.

W ramach umowy z dnia 4 listopada 2010r. dot. rozbudowy oświetlenia drogowego na terenie gminy i miasta Szubin, zamontowanych zostało 242 szt. opraw oświetlających na istniejących słupach oświetleniowych. Obecnie trwają prace związane z budową 94 nowych punktów świetlnych na nowych słupach.

Umowa ta została zawarta na okres od 04.11.2010r. do 30.11.2016r. Miesięczna rata spłaty rozbudowy oświetlenia wynosi ok. **41 tys. zł.** i jej wysokość uwarunkowana jest od zmiennej wielkości składnika WIBOR i waha się w granicach  $\pm 500$  zł.

Łącznie na terenie gminy i miasta Szubin znajdować się będzie 2039 punktów świetlnych, w tym:

- 1579 – istniejące,
- 242 – dobudowane na istniejących słupach w ramach przeprowadzonej rozbudowy,
- 94 – obecnie budowane w ramach rozbudowy oświetlenia,
- 124 – oświetlające obwodnicę Szubina.

Finansowanie oświetlenia wszystkich punktów świetlnych spoczywa na gminie, za wyjątkiem konserwacji i naprawy 124 punktów świetlnych oświetlających obwodnicę Szubina. Naprawą tych lamp zajmuje się Generalna Dyrekcja Dróg Krajowych i Autostrad w Bydgoszczy. Wynika to z faktu, że oświetlenie obwodnicy będzie stanowiło w przyszłości oświetlenie ciągu drogi ekspresowej S-5. Stąd też oświetlenie to pozostaje na stanie w/w Dyrekcji.

## AKCJA ZIMOWA:

W celu zobrazowania wielkości nakładów na zimowe utrzymanie dróg gminnych w tabeli zestawiono środki wydane w okresie ostatnich 3 lat:

zima: rok	ogółem:	z tego:	
		gmina	miasto
2009	114.263,81 zł	36.101,16 zł	78.162,65 zł
2010	528.614,37 zł	285.564,40 zł	243.049,97 zł
2011	411.426,31 zł	162.506,85 zł	248.919,46 zł

W roku **2009** na zwalczanie śliskości zimowej wydano z budżetu 114.263,81 zł., z tego na terenie **gminy** 36.101,16 zł. (32%), a **miasta** 78.162,65 zł. (68%).

W roku **2010** na zwalczanie śliskości zimowej wydano z budżetu 528.614,37 zł, z tego na terenie **gminy** 285.564,40 zł (54%), a **miasta** 243.049,97 zł (46%)

W roku **2011** na zwalczanie śliskości zimowej wydano z budżetu 411.426,31 zł, z tego na terenie gminy 162.506,85 zł (40%), a miasta 248.919,46 zł (60%)

Do 2009 roku koszty zimowego utrzymania dróg kształtowały się na poziomie 114 tys. zł. W dwóch ostatnich sezonach zimowych wydano ok. czterokrotnie więcej środków niż w latach ubiegłych. Więcej też wydano na utrzymanie dróg na terenie wiejskim, co spowodowane było bardzo intensywnymi opadami śniegu, zawiejami i zamieciami śnieżnymi. Stąd też wystąpiła konieczność zwiększonego odśnieżania dróg o nawierzchni gruntowej.

Zimowym utrzymaniem dróg gminnych na terenie gminy i miasta Szubin zajmuje się Przedsiębiorstwo Usług Miejskich „PUMAK” Spółka z o.o. w Szubinie. Firma ta obsługiwała gminę również w dwóch poprzednich sezonach. Po nadchodzącym sezonie zimowym konieczne będzie przeprowadzenie kolejnego przetargu ofertowego nieograniczonego w celu wyłonienia wykonawcy na następne sezony zimowe.

Zimowe utrzymanie dróg polega głównie na zmniejszeniu lub ograniczeniu zakłóceń ruchu drogowego i pieszego wywołanymi takimi czynnikami atmosferycznymi jak śliskość zimowa oraz opady śniegu za pomocą samochodów ciężarowych z piaskarką i pługiem lekkim, średnim i ciężkim, samochodu ciężarowego z solarką i pługiem średnim, ciągnika z posypywarką z pługiem lekkim, koparko-ładowarki i samochodu

transportowego w zależności od intensywności opadów śniegu i stanu śliskości oraz siły roboczej.

W zakres zimowego utrzymania wykonywanego przez w/w Przedsiębiorstwo wchodzi:

- a) mechaniczne usuwanie śniegu i likwidację śliskości z jezdni dróg gminnych według ustalonej kolejności,
- b) ręczne usuwanie śniegu i likwidację śliskości z chodników, przejść i schodów według ustalonej kolejności,
- c) rozstawienie skrzyżń z mieszanką piaskowo-solną na terenie Szubina, w Rynarzewie, Zalesiu, Wolwarku, Turze, Kołaczkowie, Królikowie i Słupach,
- d) dyżury podczas akcji zimowej,
- e) codziennego prowadzenia zapisu o czasie, ilości materiałów, ludzi i sprzętu przystępujących do akcji zimowej i jej zakończenia.

Upoważniony pracownik Urzędu Miejskiego w Szubinie dokonuje kontroli prawidłowości zapisu w dzienniku i wykonanych usług podczas akcji zimowej.

Ponadto zimowym utrzymaniem chodników, schodów i przejść na terenie gminy i miasta w dni powszednie zajmują się pracownicy gospodarczy i robót publicznych zatrudnieni przez Urząd Miejski w Szubinie.

## **ANALIZA NATĘŻENIA RUCHU DROGOWEGO**

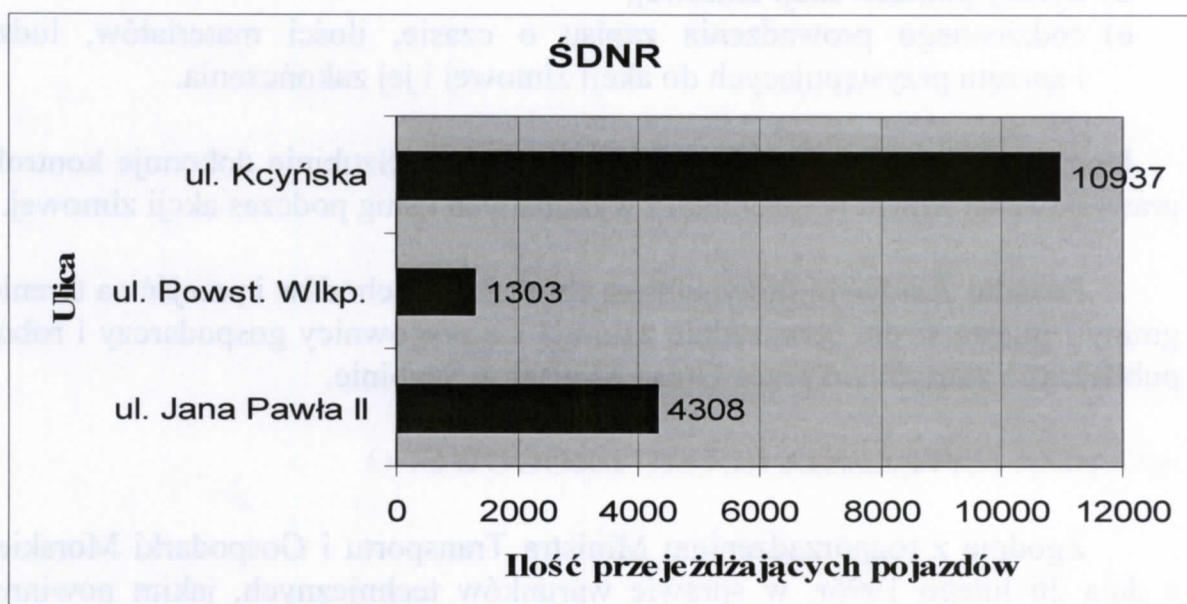
Zgodnie z rozporządzeniem Ministra Transportu i Gospodarki Morskiej z dnia 26 lutego 1996r. w sprawie warunków technicznych, jakim powinny odpowiadać skrzyżowania linii kolejowych z drogami publicznymi i ich usytuowanie (Dz. U. z dnia 20 marca 1996r. Nr 33, poz. 144) we wrześniu na terenie Szubina na drogach gminnych: na przejeździe kolejowym na ul. Jana Pawła II, na ul. Kcyńskiej przy Szubińskim Domu Kultury oraz na przejeździe kolejowych na ul. Powstańców Wlkp. wykonano pomiary natężenia ruchu drogowego.

Przy obliczaniu natężenia ruchu drogowego uwzględniono wszystkie pojazdy przejeżdżające ul. Kcyńską (Szubiński Dom Kultury), Powst. Wlkp. i Jana Pawła II, łącznie z rowerami i motorowerami. Średnie dobowe natężenie ruchu drogowego obliczono jako średnią arytmetyczną z pomiarów przeprowadzonych w ciągu dwóch dni (w godz. 6<sup>00</sup> – 18<sup>00</sup>), pomnożoną przez współczynnik 1,2 uwzględniający ruch nocny i przedstawiono w tabeli.

Pomiary dokonano we wtorek i środę w dniach 20 – 21 i 27 – 28 września br.

Średnie godzinowe natężenie ruchu drogowego jakie zanotowano na poszczególnych ulicach obliczono jako średnią arytmetyczną z pomiaru z dwóch dni w poszczególnych godzinach i przedstawiono w tabelach.

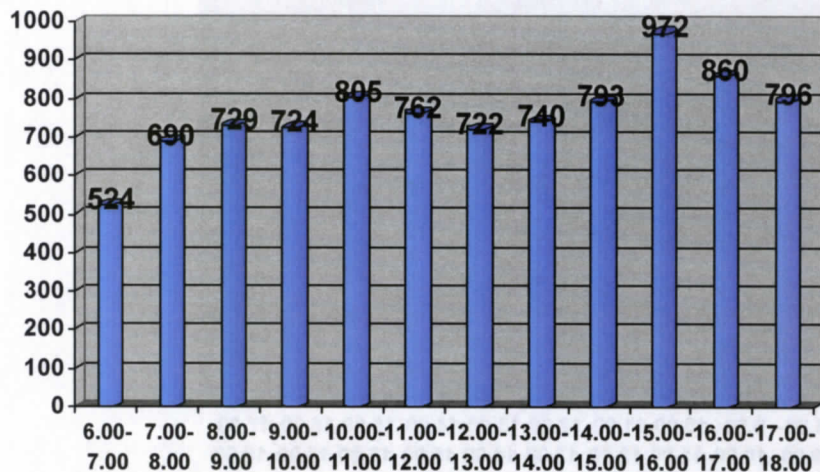
**Średnie dobowe natężenie ruchu (ŚDNR) na poszczególnych ulicach wynosi:**



Największe ŚDNR występuje na ul. Kcyńskiej i wynosi 10937 pojazdów na dobę, co daje średnio 456 pojazdów na 1h. Na ul. Jana Pawła II ŚDNR wynosi 4308 pojazdów, co daje 180 pojazdów na 1h. Najmniejsze ŚDNR na badanych ulicach występuje na ul. Powstańców Wielkopolskich i wynosi 1303 pojazdów na dobę, co daje średnio 54 pojazdy na 1h.

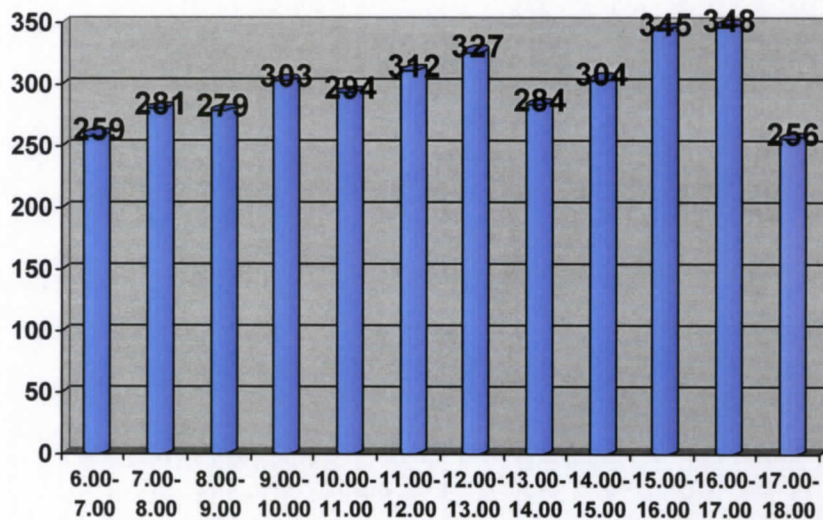
Średnie godzinowe natężenie ruchu drogowego jakie zanotowano na poszczególnych ulicach przedstawia się następująco:

### **ul. Kcyńska przy Szubińskim Domu Kultury**



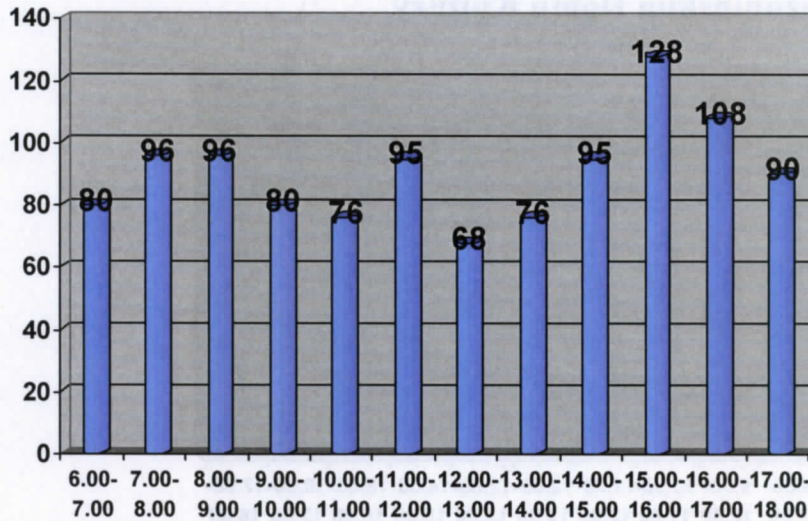
W badanych godzinach na ulicy Kcyńskiej największe natężenie ruchu drogowego występuje w godzinach popołudniowych, w szczególności w godz. 15.00-16.00, a najmniejsze w godzinach rannych, w szczególności w godz. 6.00-7.00.

### **ul. Jana Pawła II na przejeździe kolejowym**



W badanych godzinach na ulicy Jana Pawła II największe natężenie ruchu drogowego występuje w godzinach popołudniowych, w szczególności w godz. 15.00-16.00 i 16.00-17.00, a najmniejsze w godzinach rannych i wieczornych, odpowiednio w godz. 6.00-7.00 i 17.00-18.00.

## ul. Powstańców Wielkopolskich na przejeździe kolejowym



W badanych godzinach na ulicy Powstańców Wielkopolskich największe natężenie ruchu drogowego występuje w godzinach popołudniowych, w szczególności w godz. 15.00-16.00, a najmniejsze w godzinach południowych, w szczególności w godz. 12.00-13.00.

## UTRZYMANIE ZIELENI

Utrzymaniem zieleni miejskiej w mieście oraz w gminie zajmują się pracownicy robót publicznych zatrudnieni przez Urząd Miejski w Szubinie. Wykonują oni głównie prace pielęgnacyjne, takie jak: koszenie trawników i poboczy dróg, podlewanie skwerów, pielenie, oczyszczanie, grabienie liści, cięcie żywopłotów, nawożenie itp. Natomiast wycinkę drzew, po uzyskaniu zezwolenia dokonuje się przy pomocy Straży Pożarnej. Od 2010 roku wycinką niewielkich drzew oraz podcinką gałęzi piłą spalinową zajmuje się zatrudniony na stałe pracownik gospodarczy, posiadający odpowiednie uprawnienia.

Jednak specjalistyczne prace, takie jak: formowanie koron drzew, sadzenie nowych drzew i krzewów oraz kwiatów jednorocznych powierza się wyspecjalizowanym firmom zieleniarskim.

Ogółem na utrzymanie zieleni (zakup materiałów, podlewanie i usługi) wydano do tej pory **82,2 tys. zł.**, przy planie budżetowym **93,7 tys. zł.**, a w 2010r. wydano **132,5 tys. zł.**

W ramach środków na utrzymanie zieleni wykonano następujące zadania:

1. zakupiono materiały, sprzęt i narzędzia dla pracowników robót publicznych oraz paliwo dla miasta i sołectw posiadających wykaszarki w celu utrzymania terenów zieleni na terenie gminy i miasta. Koszt zakupu wyniósł **27,3 tys. zł.**
2. za kwotę **6,8 tys. zł.** wykonano przegląd i naprawę kosiarek oraz zakupiono kosiarkę i dwie wykaszarki żyłkowe na potrzeby miasta Szubina,
3. w marcu br. uformowano **340** koron drzew przyulicznych w mieście za cenę **12,1 tys. zł.**
4. nawieziono i uzupełniono bylinami tereny zieleni, skwery w Szubinie, Zamościu i Rynarzewie oraz wykonano cięcia odmładzające krzewów na terenie miasta na łączną kwotę **6,4 tys. zł.**
5. mechanicznie wykoszono za pomocą kosiarki rotacyjnej:
  - teren Parku Miejskiego przy ul. Kcyńskiej w Szubinie,
  - teren parku przy ul. Nakielskiej w Szubinie,
  - teren przy ul. Browarnej w Szubinie,
  - teren przy ul. Tysiąclecia i ul. Pałuckiej w Szubinie,
  - teren przy ul. Dąbrowskiego w Szubinie,
  - pobocza przy drodze Wąsosz – Plaża,
  - teren ośrodka wypoczynkowego w Wąsoszu,
  - pobocza przy ul. Jana Pawła II w Szubinie – od torów do węzła drogowego,

- pobocza drogi gminnej prowadzącej do miejscowości Brzózki.  
Koszt koszenia wyniósł **10,5 tys. zł.**

Za usługi transportowe polegające na dowozie ziemi, gałęzi, wywozu liści z parków na terenie miasta i gminy zapłacono łącznie **3,5 tys. zł.**

Ponadto w ramach funduszu sołectkiego za łączną kwotę **10,2 tys. zł.** zrealizowano:

- zakup kwiatów dla sołectwa Królikowo – **0,4 tys. zł.,**
- zakup kwiatów i bylin dla sołectwa Tur – **0,5 tys. zł.,**
- zakup wykaszarki dla sołectwa Słonawy – **1,4 tys. zł.,**
- zakup kosiarki dla sołectwa Szubin – Wieś – **1,9 tys. zł.,**
- zakup roślin i krzewów dla sołectw: Królikowo – **0,7 tys. zł.,** Brzózki – **0,3 tys. zł.,** Gąbin – **1 tys. zł.** oraz Tur **1 tys. zł.,**
- zakup materiałów i narzędzi dla sołectwa Samokłęski Małe – **0,4 tys. zł.,**
- zakup siewu trawy i transport ziemi na nowo powstały plac zabaw w Szubinie – Wsi – **2,6 tys. zł.**

# UTRZYMANIE CZYSTOŚCI

## PUMAK

W wyniku przetargu ofertowego nieograniczonego w okresie od 1 lipca 2009r. do 30 czerwca 2012r. usługi komunalne świadczy Przedsiębiorstwo Usług Miejskich „PUMAK” Spółka z o. o. w Szubinie.

Zakres usług komunalnych polega na:

- 1) codziennym porannym opróżnianiu 176 szt. koszy ulicznych usytuowanych na terenie Szubina w godz. 6<sup>00</sup>-11<sup>00</sup> i jednocześnie przy trasie objazdowej, usuwanie zwłok zwierząt domowych i dzikich lub ich części wraz z ich utylizacją oraz usuwanie odpadów z ulic, chodników, przyulicznych pasów zieleni, przy pojemnikach do segregacji odpadów jak również worków z trawą i odpadami (ustawionymi przy ulicach przez pracowników robót publicznych Urzędu Miejskiego w Szubinie) oraz wywozie odpadów na składowisko odpadów.
- 2) podczas tych czynności dokonywana jest obserwacja stanu oznakowania pionowego ulic i tabliczek z nazwami ulic. W przypadku zaobserwowania, że przez osoby trzecie lub na skutek siły wyższej nastąpiło np. odwrócenie znaków drogowych czy tabliczek z nazwą ulicy doprowadza się znaki i tabliczki do stanu pierwotnego. Natomiast o uszkodzonych znakach, tabliczkach i innych oznakowań powiadamiany jest telefonicznie pracownik Urzędu Miejskiego celem podjęcia decyzji o naprawie.

Koszt wykonywania tych usług wyniósł **356,1 tys. zł.** Miesięczna rata wynosi **32,4 tys. zł.**

Ponadto Firma ta w ramach środków na utrzymanie czystości obsługuje gminę w przenośne systemy sanitarne typu TOI-TOI oraz ustawienia koszy na odpady w związku ze świętami i imprezami. Koszt tych usług wyniósł **4,1 tys. zł.**

## REMONDIS

W wyniku zapytania ofertowego firma REMONDIS Sp. z o.o. w Bydgoszczy obsługuje gminę w zakresie:

- wywozu nieczystości stałych zbieranych z Rynarzewa, Żurczyna, Turu, Zamościa i Kołaczkowa. Koszt tej usługi wyniósł do tej pory **5,3 tys. zł.,**
- wywozu nieczystości stałych z targowiska miejskiego w Szubinie. Koszt tej usługi wyniósł do tej pory **42,3 tys. zł.,**

- wywozu nieczystości stałych z pojemnika K-5 usytuowanego w sezonie letnim na terenie Ośrodka Wypoczynkowego w Wąsoszu. Koszt tej usługi wyniósł **7,4 tys. zł.**

### **CORIMP**

W wyniku zapytania ofertowego usługi w zakresie zmiatania mechanicznego świadczy Przedsiębiorstwo Usług Komunalnych Corimp Sp. z o.o. w Bydgoszczy. Do tej pory zamieciono łącznie na terenie Szubina i Rynarzewa **62,4 km** ulic za łączną kwotę **16,1 tys. zł.**

### **EURO STYL +**

Mycie chemiczne wiat przystankowych oszklonych na terenie gminy i miasta Szubin powierzono specjalistycznej firmie EURO STYL + z Bydgoszczy. Do tej pory wiaty zostały myte dwukrotnie, z tego z terenu miasta (5szt.) oraz gminy: w Rynarzewie (2szt.), Kołaczkowie (1szt.) i Łachowie (1szt.).

Koszt mycia wiat wyniósł **1,9 tys. zł.**

### **FIRMA HANDLOWO – USUGOWA MIECZYŚŁAW NOWAK**

W wyniku zapytania ofertowego sprzątanie wiat przystankowych na terenie gminy Szubin powierzono Firmie Handlowo – Usługowej Mieczysław Nowak z Szubina. Firma ta dwa razy w miesiącu sprząta wiaty przystankowe usytuowane przy drogach publicznych. Koszt tej usługi wyniósł do tej pory **9,7tys. zł.**

### **POZOSTAŁE ZADANIA WYKONANE W RAMACH UTRZYMANIA CZYSTOŚCI:**

Pozostałe prace polegające na utrzymaniu czystości na terenie gminy i miasta Szubin wykonywane są w ramach robót publicznych nadzorowanych przez Referat Zarządzania Drogami Urzędu Miejskiego w Szubinie. Główne zadania, to prace porządkowe na terenach parków, na ulicach i drogach.

Ponadto:

- zakupiono worki na odpady, wodę dla pracowników robót publicznych itp. za kwotę **3,1 tys. zł.,**
- zakupiono **20** szt. koszy plastikowych typu DIN celem wymiany zniszczonych na terenie miasta za cenę **2,9 tys. zł.,**

- zakupiono materiały i narzędzia dla pracowników robót publicznych za łączną kwotę **5,2 tys. zł.**

W ramach funduszu sołeckiego za łączną kwotę **900 zł** zakupiono narzędzia i materiały na potrzeby sołectwa Gąbin.

Ogółem do tej pory na utrzymanie czystości w gminie i mieście Szubin przeznaczono kwotę **432,4 tys. zł.**, przy planie budżetowym **504,5 tys. zł.**

W dziale tym zatrudnia się również trzech pracowników, w tym jedno stanowisko to obsługa szaletu i utrzymanie czystości na targowisku miejskim, a pozostałe dwa w celu utrzymania czystości na terenie miasta.

Na dzień 31 października br. koszty zatrudnienia pracowników w dziale gospodarka komunalna utrzymanie czystości, tj. wynagrodzenia i pochodne od wynagrodzeń oraz ekwiwalent za odzież wynoszą **34,8 tys. zł.**

Opracował i sporządził:  
Wiesław Stepczyński – Kierownik Referatu Zarządzania Drogami

  
NACZELNIK WYDZIAŁU  
Edmund Karnowski