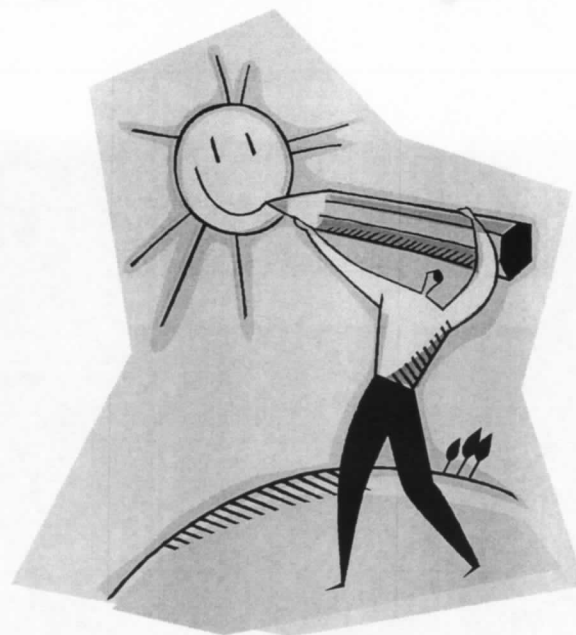


**Wyniki sprawdzianu i egzaminu
gimnazjalnego w 2011r.
uczniów szkół w gminie Szubin**

SPRAWDZIAN - 2011



Liczba uczniów przystępująca do sprawdzianu w 2011r.

Lp	Szkoła	Liczba uczniów
1	Szkoła Podstawowa Nr 1 w Szubinie	72
2	Szkoła Podstawowa Nr 2 w Szubinie	58
3	Szkoła Podstawowa Nr 4 w Królikowie	21
4	Szkoła Podstawowa w Kowalewie	22
5	Szkoła Podstawowa w Kołaczku	11
6	Szkoła Podstawowa w Rynarzewie	27
7	Szkoła Podstawowa w Turze	21
	Ogółem:	232

Liczba uczniów przystępująca do sprawdzianu w 2011r.

Liczba uczniów, którym dostosowano warunki sprawdzianu

Arkusz		Liczba	%
1	z lekką niepełnosprawnością umysłową	2	0,008
2	niesłyszący	1	0,004
3	słabowidzący	-	0,00
4	niewidomi	-	0,00
Razem		3	0,012

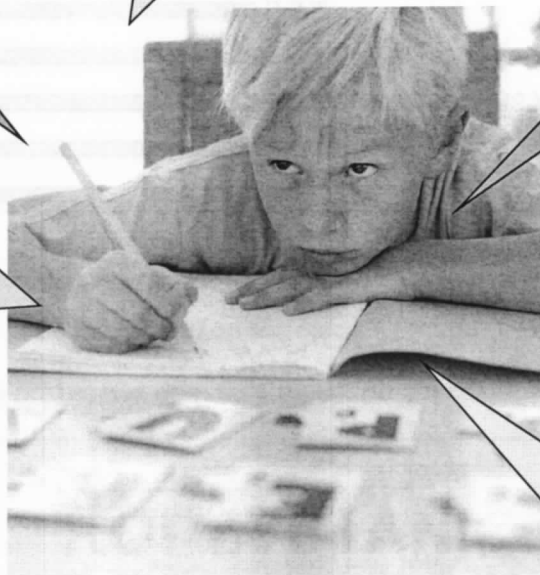
Jakie umiejętności uczniów były mierzone podczas sprawdzianu?

CZYTANIE

PISANIE

ROZUMOWANIE

**WYKORZYSTANIE
WIEDZY
W PRAKTYCE**

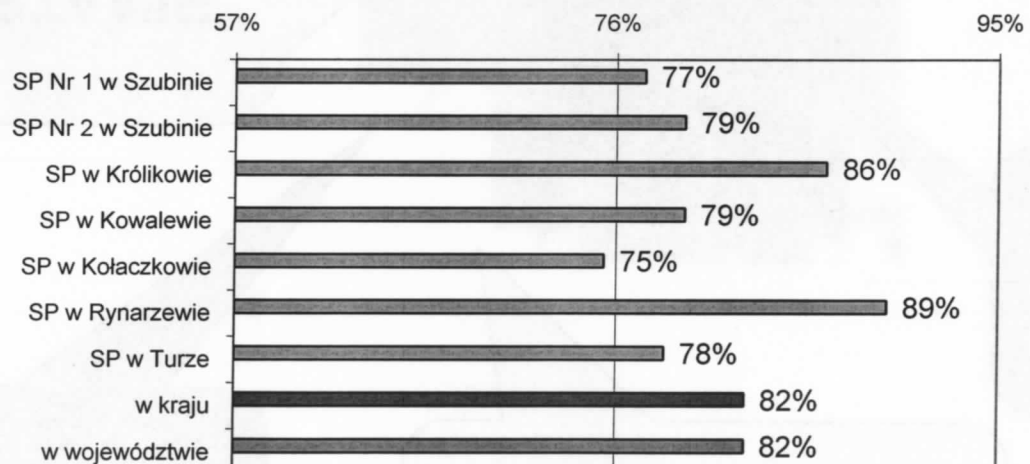


**KORZYSTANIE
Z INFORMACJI**

CZYTANIE

SPRAWDZIAN – 2011 r.

Poziom osiągnięć uczniów w obszarze umiejętności czytania na sprawdzianie 2011r. w poszczególnych szkołach



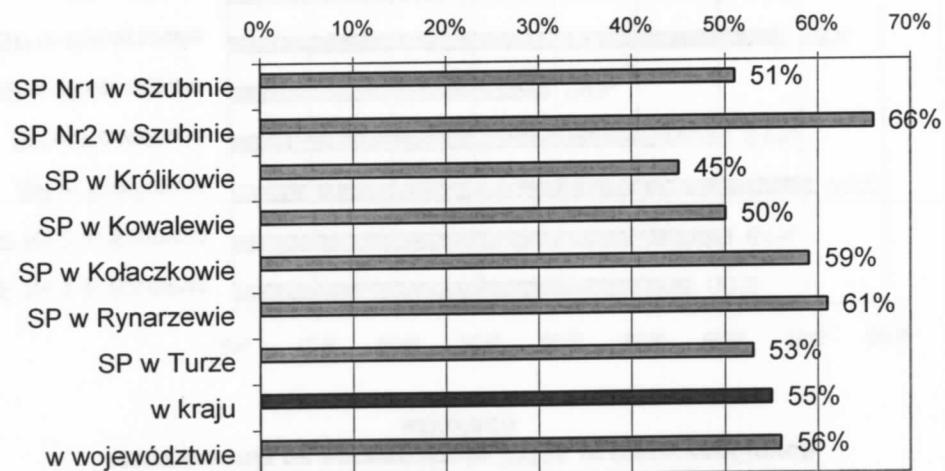
Wskaźnik krajowy

Wskaźnik wojewódzki

PISANIE

SPRAWDZIAN – 2011 r.

Poziom osiągnięć uczniów w obszarze umiejętności pisania
na sprawdzianie 2011r. w poszczególnych szkołach



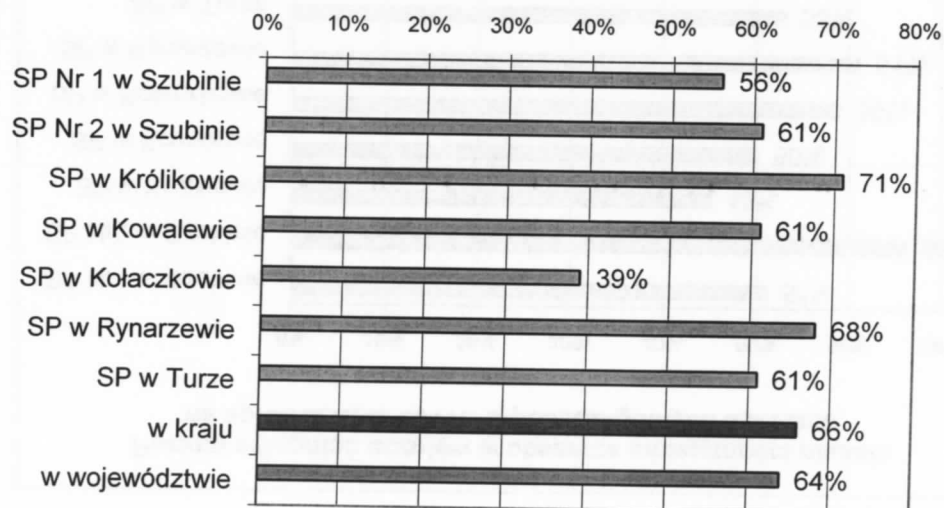
————— Wskaźnik krajowy

————— Wskaźnik wojewódzki

ROZUMOWANIE

SPRAWDZIAN – 2011 r.

Poziom osiągnięć uczniów w obszarze umiejętności rozumowania na sprawdzianie 2011r. w poszczególnych szkołach



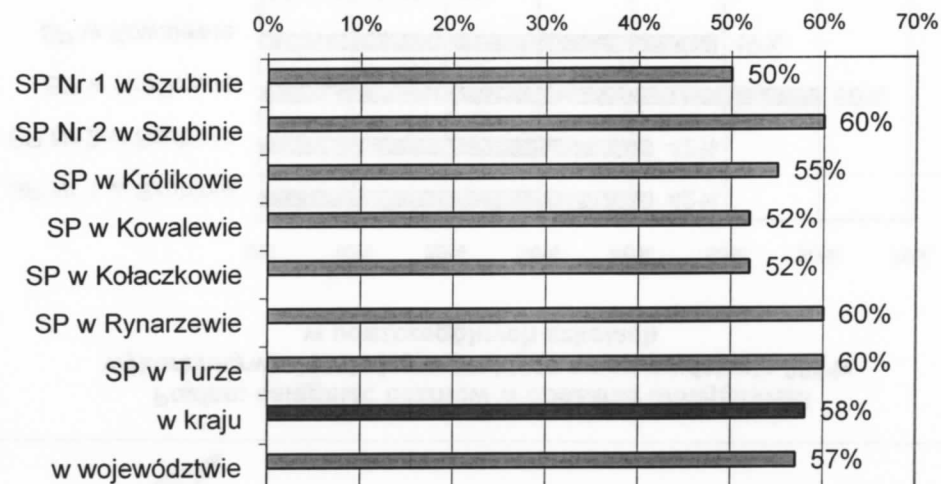
————— Wskaźnik krajowy

————— Wskaźnik wojewódzki

KORZYSTANIE Z INFORMACJI

SPRAWDZIAN – 2011 r.

Poziom osiągnięć uczniów w obszarze umiejętności korzystania z informacji na sprawdzianie 2011r. w poszczególnych szkołach



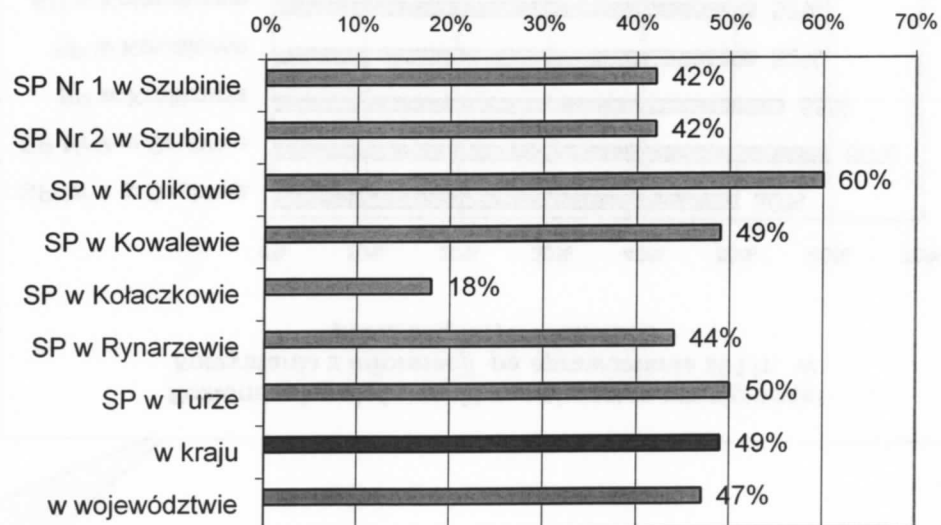
————— Wskaźnik krajowy

————— Wskaźnik wojewódzki

WYKORZYSTANIE WIEDZY W PRAKTYCE

SPRAWDZIAN – 2011 r.

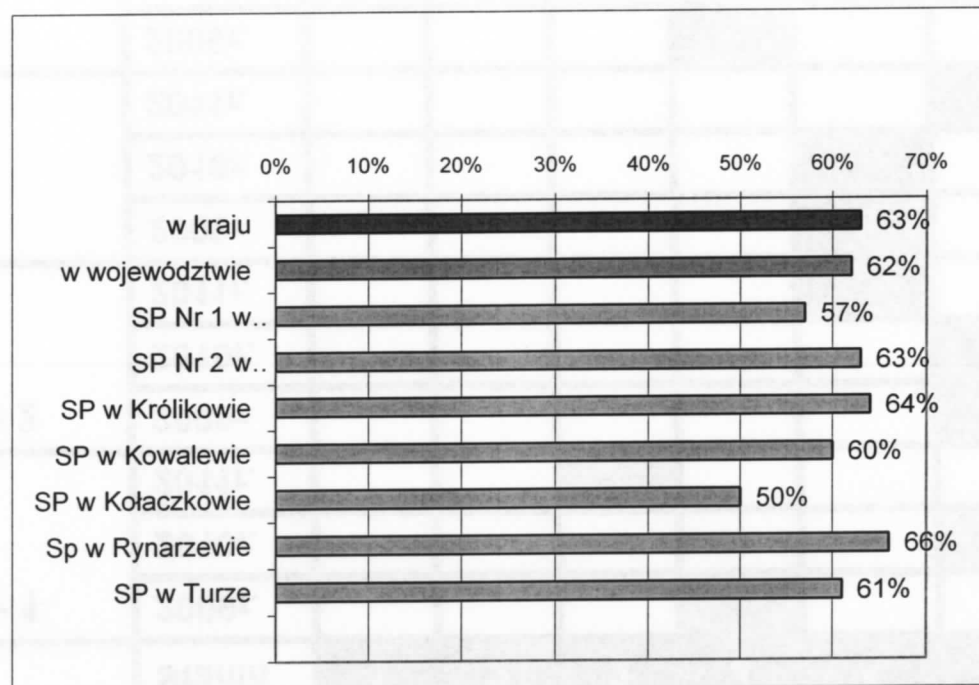
Poziom osiągnięć uczniów w obszarze umiejętności wykorzystywania wiedzy w praktyce na sprawdzianie 2011r. w poszczególnych szkołach



————— Wskaźnik krajowy

————— Wskaźnik wojewódzki

Procent punktów otrzymanych przez uczniów na sprawdzianie 2011r.



Wyniki szkół w skali znormalizowanej (staninowej) w latach 2009 - 2011

	Stanin	1	2	3	4	5	6	7	8	9
Szkoła Podstawowa Nr 1 w Szubinie	2009r.									
	2010r.									
	2011r.									
Szkoła Podstawowa Nr 2 w Szubinie	2009r.									
	2010r.									
	2011r.									
Szkoła Podstawowa w Królikowie	2009r.									
	2010r.									
	2011r.									
Szkoła Podstawowa w Kowalewie	2009r.									
	2010r.									
	2011r.									

Wyniki szkół w skali znormalizowanej (staninowej) w latach 2009 - 2011

	Stanin	1	2	3	4	5	6	7	8	9
Szkoła Podstawowa w Kołaczkowie	2009r.									
	2010r.									
	2011r.									
Szkoła Podstawowa w Rynarzewie	2009r.									
	2010r.									
	2011r.									
Szkoła Podstawowa w Turze	2009r.									
	2010r.									
	2011r.									

W dalszych działaniach, dla podnoszenia poziomu nauczania i uzyskiwania jeszcze lepszych wyników ze sprawdzianów na zakończenie szkoły podstawowej, projektuje się m.in. zwiększenie liczby zajęć dydaktyczno wyrównawczych, zwłaszcza z języka polskiego, matematyki, języka obcego, zwiększenie liczby zadań i ćwiczeń dla poprawy umiejętności, które sprawiają uczniom największą trudność, oraz zajęć utrwalających posiadaną wiedzę i umiejętności.

W celu lepszego zobrazowania wyników w poszczególnych standardach pragnę państwu przedstawić kilka slajdów obrazujących jakie obszary kluczowe obejmował sprawdzian i w jaki sposób radzili sobie uczniowie naszych szkół podstawowych.

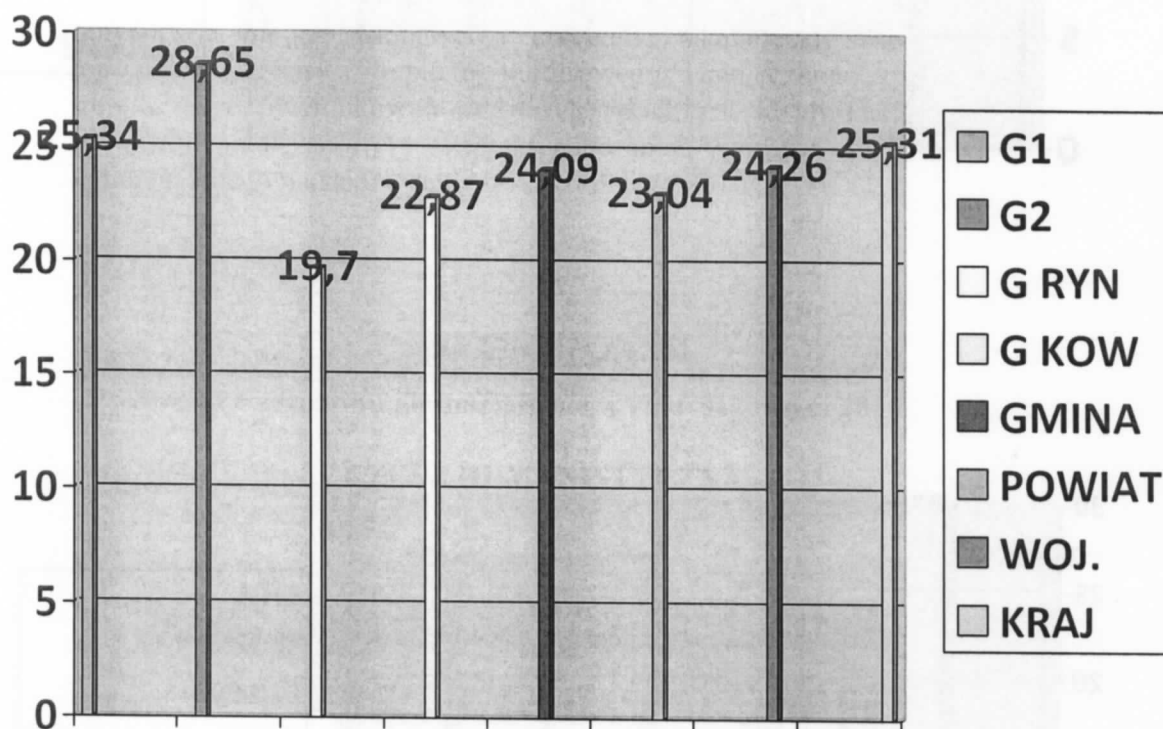
	3011K	3010K	3009K	3011E	3010E	3009E	3011K	3010K	3009K	2101K
Wzrost										
Siła mięśniowa										
Wytrzymałość										
Wzrost										
Siła mięśniowa										
Wytrzymałość										
Wzrost										
Siła mięśniowa										
Wytrzymałość										
Wzrost										
Siła mięśniowa										
Wytrzymałość										

Wzrost - 3011K - 3010K - 3009K
 Siła mięśniowa - 3011E - 3010E - 3009E
 Wytrzymałość - 3011K - 3010K - 3009K
 Wzrost - 2101K

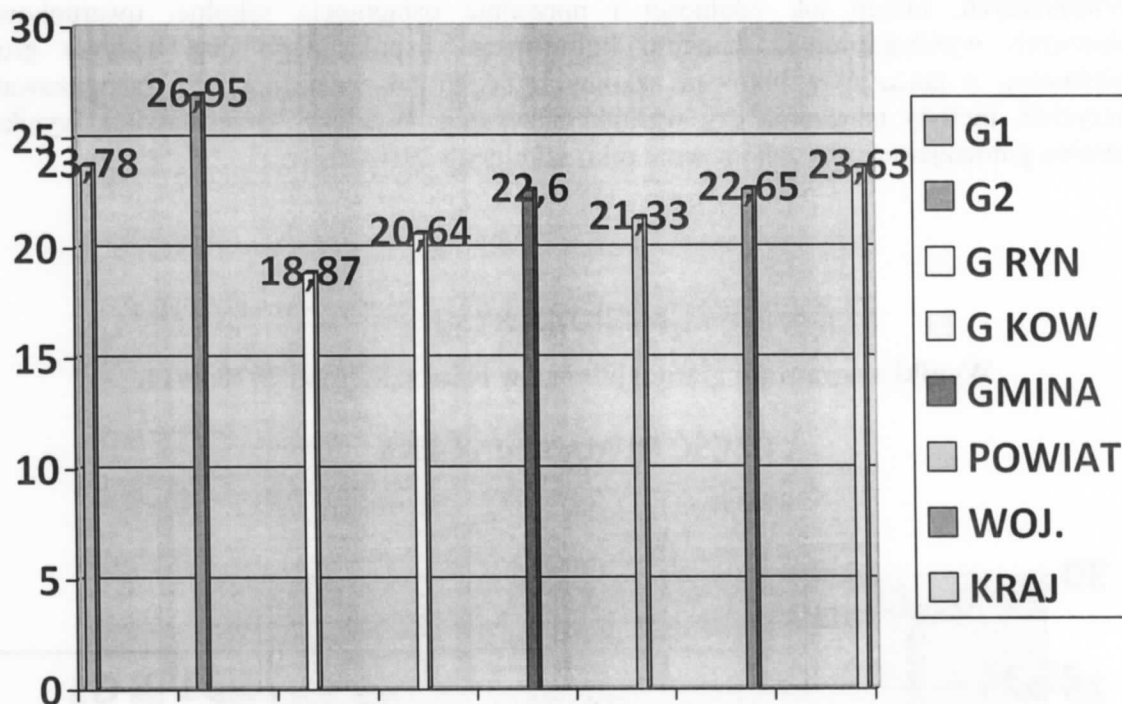
Miernikiem poziomu nauczania w gimnazjum jest egzamin gimnazjalny, a także ocena edukacyjnej wartości dodanej czyli wykorzystania wyników egzaminu gimnazjalnego do oceny efektów nauczania każdego ucznia przy uwzględnieniu jego uwarunkowań indywidualnych, takich jak zdolności i uprzednie osiągnięcia szkolne, uwarunkowań społecznych wynikających z kapitału kulturowego i społecznego czy wpływu grupy rówieśniczej, a także uwarunkowań szkolnych takich jak kwalifikacje i zaangażowanie nauczycieli, metody nauczania czy warunki nauczania. Wykresy przedstawiają wyniki z egzaminu gimnazjalnego na zakończenie roku szkolnego 2010/2011r.

Wyniki z egzaminu gimnazjalnego w roku szkolnym 2010/2011.

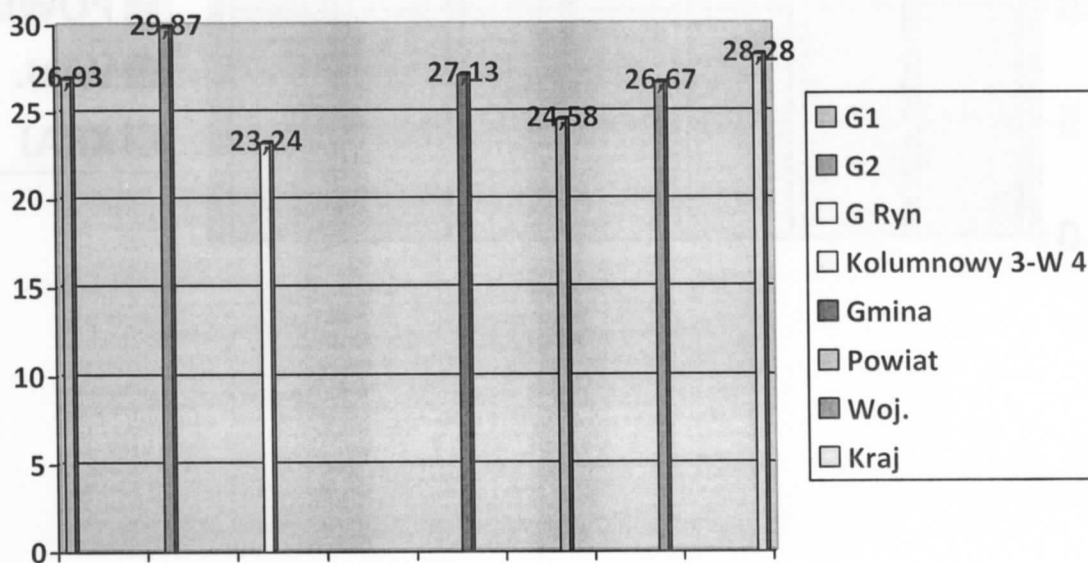
CZĘŚĆ HUMANISTYCZNA



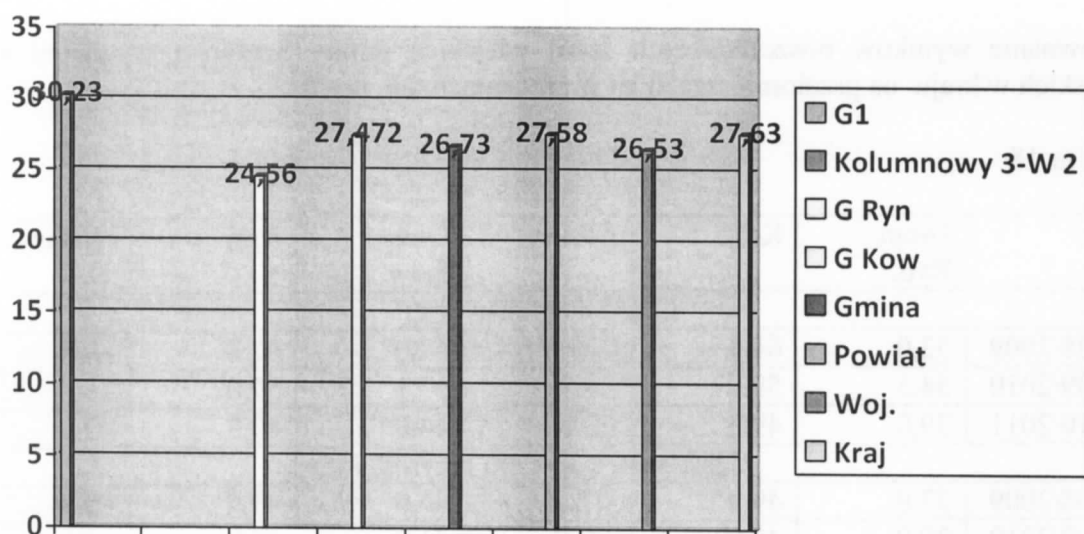
CZĘŚĆ MATEMATYCZNO-PRZYRODNICZA



JĘZYK ANGIELSKI



JĘZYK NIEMIECKI



Porównanie wyników poszczególnych szkół szubińskich z wynikiem szkół w miastach do 20 tys. mieszkańców w kraju na przełomie trzech lat w procentach tab. 17.

Tab. nr 17

rok	Gimn. Nr1	Kraj	różnica	Gimn. Nr2	Kraj	różnica
Część humanistyczna						
2008/2009	59,0	61,8	- 2,8	70,0	61,8	+ 8,2
2009/2010	58,4	59,0	- 0,6	62,5	59,0	+ 3,5
2010/2011	51,0	48,7	+ 2,3	57,0	48,7	+ 8,3
Część matematyczno przyrodnicza						
2008/2009	52,0	50,0	+2,0	57,0	50,0	+ 7,0
2009/2010	45,8	46,1	- 0,3	49,3	46,1	+ 3,2
2010/2011	48,0	45,5	+ 2,5	54,0	45,5	+ 8,5
Język angielski						
2009/2010	60,9	57,8	+3,1	58,9	57,8	+1,1
2010/2011	54,0	54,5	- 0,5	60,0	54,5	+ 5,5
Język niemiecki						
2009/2010	62,9	57,7	+ 5,2	-----	57,7	-----
2010/2011	60,0	54,3	+ 5,7	-----	54,3	-----

Porównanie wyników poszczególnych szkół wiejskich gminy Szubin z wynikami szkół wiejskich w kraju na przełomie trzech lat w procentach tab. nr 18.

Tab. nr 18

rok	Gimn. Ryn.	Kraj	różnica	Gimn. Kow.	Kraj	różnica
Część humanistyczna						
2008/2009	52,0	61,8	- 9,8	57,0	61,8	- 4,8
2009/2010	54,5	59,0	- 4,5	53,1	59,0	- 5,8
2010/2011	39,0	49,3	- 9,7	46,0	49,3	- 3,3
Część matematyczno przyrodnicza						
2008/2009	37,0	49,9	-12,2	46,0	49,9	- 3,9
2009/2010	39,9	45,9	- 6,0	41,0	45,9	- 4,9
2010/2011	38,0	45,8	- 7,8	41,0	45,8	- 4,8
Język angielski						
2009/2010	49,1	53,7	- 4,6	53,4	53,7	- 0,3
2010/2011	46,0	50,2	- 4,2	-----	50,2	-----
Język niemiecki						
2009/2010	45,6	57,3	- 11,7	55,3	57,3	- 2,0
2010/2011	49,0	54,0	- 5,0	55,0	54,0	+1,0

W trakcie egzaminu na zakończenie gimnazjum w roku szkolnym 2010/2011 roku w części humanistycznej sprawdzane były dwa obszary: czytanie i odbiór tekstów kultury oraz tworzenie własnego tekstu.

W obszarze czytanie i odbiór tekstów kultury sprawdzano następujące wiadomości i umiejętności:

- czytanie tekstów na poziomie dosłownym i symbolicznym
- interpretowanie tekstów kultury, uwzględniając intencje nadawcy
- wyszukiwanie informacji w tekście
- dostrzeganie w odczytywanym tekście środków wyrazu i określanie ich funkcji
- dostrzeganie związków przyczynowo-skutkowych
- dostrzeganie kontekstu niezbędnego do interpretacji tekstów kultury
- dostrzeganie wartości wpisanych w tekst kultury.

W obszarze tworzenie własnego tekstu sprawdzano następujące wiadomości i umiejętności:

- budowanie wypowiedzi poprawnych pod względem językowym i stylistycznym
- tworzenie tekstu o charakterze perswazyjnym, dostosowanym do sytuacji komunikacyjnej
- tworzenie tekstu na zadany temat
- formułowanie argumentów uzasadniających podane stanowisko
- dokonywanie celowych operacji na tekście, przekształcanie stylistyczne.

Uczniowie naszych gimnazjów zdecydowanie lepiej radzili sobie z czytaniem i odbiorem tekstów kultury. W tym obszarze najlepiej radzili sobie uczniowie Gimnazjum nr 2 w Szubinie – poziom osiągnięć wynosił 65% i był wyższy od wyniku krajowego – 61,6%. Oraz wojewódzkiego, który był na poziomie 59%. Najślabiej radzili sobie uczniowie z Gimnazjum w Rynarzewie – 52%. Gorzej było z tworzeniem własnego tekstu. Tutaj najlepiej ponownie radzili sobie uczniowie z Gimnazjum nr 2 – 50%, a najślabiej z Gimnazjum w Rynarzewie zaledwie 27 % przy wyniku województwa -38% i krajowym 39,7%.

W części matematyczno przyrodniczej sprawdzano cztery obszary wiedzy i umiejętności: umiejętne stosowanie terminów, pojęć i procedur; wyszukiwanie i stosowanie informacji; wskazywanie i opisywanie faktów, związków i zależności; stosowanie zintegrowanej wiedzy i umiejętności do rozwiązywania problemów.

W obszarze umiejętne stosowanie terminów, pojęć i procedur z zakresu przedmiotów matematyczno-przyrodniczych niezbędnych w praktyce życiowej i dalszym kształceniu sprawdzono następujące umiejętności:

- stosowanie terminów i pojęć matematyczno-przyrodniczych
- wykonywanie obliczeń w różnych sytuacjach praktycznych
- posługiwanie się własnościami figur.

W obszarze wyszukiwanie i stosowanie informacji sprawdzono następujące umiejętności:

- odczytywanie informacji
- operowanie informacją.

W obszarze wskazywanie i opisywanie faktów, związków i zależności, w szczególności przyczynowo-skutkowych, funkcjonalnych, przestrzennych i czasowych sprawdzono:

- wskazywanie prawidłowości w procesach, w funkcjonowaniu układów i systemów,
- posługiwanie się językiem symboli i wyrażeń algebraicznych,
- stosowanie zintegrowanej wiedzy do objaśnienia zjawisk przyrodniczych.

W obszarze stosowanie zintegrowanej wiedzy i umiejętności do rozwiązywania problemów sprawdzono:

- stosowanie techniki twórczego rozwiązywania problemów,
- analizowanie sytuacji problemowej,
- tworzenie i realizowanie planu rozwiązania.

Pierwszy z tych obszarów najlepiej napisali uczniowie Gimnazjum nr 2 na poziomie 62% w przy wyniku wojewódzkim – 50,8% i krajowym 52,9% a Gimnazjum w Rynarzewie tylko 43 %. Najlepszy wynik w drugim obszarze uzyskało Gimnazjum 2- 55% osiągnięć, wynik wojewódzki -49,6 a krajowy 52,1%. Najgorzej Gimnazjum w Rynarzewie i Kowalewie po – 42%. Trzeci obszar najlepiej wypadł w Gimnazjum nr 2 – 47% a najślabiej w Gimnazjum w Rynarzewie 38% , przy wyniku wojewódzkim 43,2% i krajowym 44,6%. Ostatni z obszarów jest najtrudniejszym jak wynika z osiągnięć uczniów nie tylko w naszej gminie ale również na

poziomie województwa jak i kraju. Tutaj najlepszy wynik osiągnęli uczniowie Gimnazjum nr 2 – 50% a najslabiej uczniowie z Rynarzewa zaledwie 20%. Wynik wojewódzki i krajowy to zaledwie 32,5% i 34,5%. Uzyskiwane wyniki pracy edukacyjnej w gimnazjach nie mogą w pełni zadowalać ponieważ oczekiwania społeczne są coraz większe. Wyniki egzaminów pokazują że w części matematyczno przyrodniczej należy wesprzeć niektóre szkoły. Szczególnie należy zwrócić uwagę na Gimnazjum w Rynarzewie, którego wyniki dość znacznie odbiegały od pozostałych gimnazjów gminy.

Ostatnia część to egzamin z zakresu języka obcego nowożytnego. W części językowej sprawdzano trzy standardy: odbiór tekstu słuchanego, odbiór tekstu czytanego i reagowanie językowe.

Odbiór tekstu słuchanego sprawdzano na egzaminie przy pomocy trzech zadań. W zadaniach tych, zgodnie ze standardem, uczeń:

- określał główną myśl tekstu,
- określał kontekst sytuacyjny,
- stwierdzał, czy tekst zawiera określone informacje; wyszukiwał lub selekcjonował informacje.

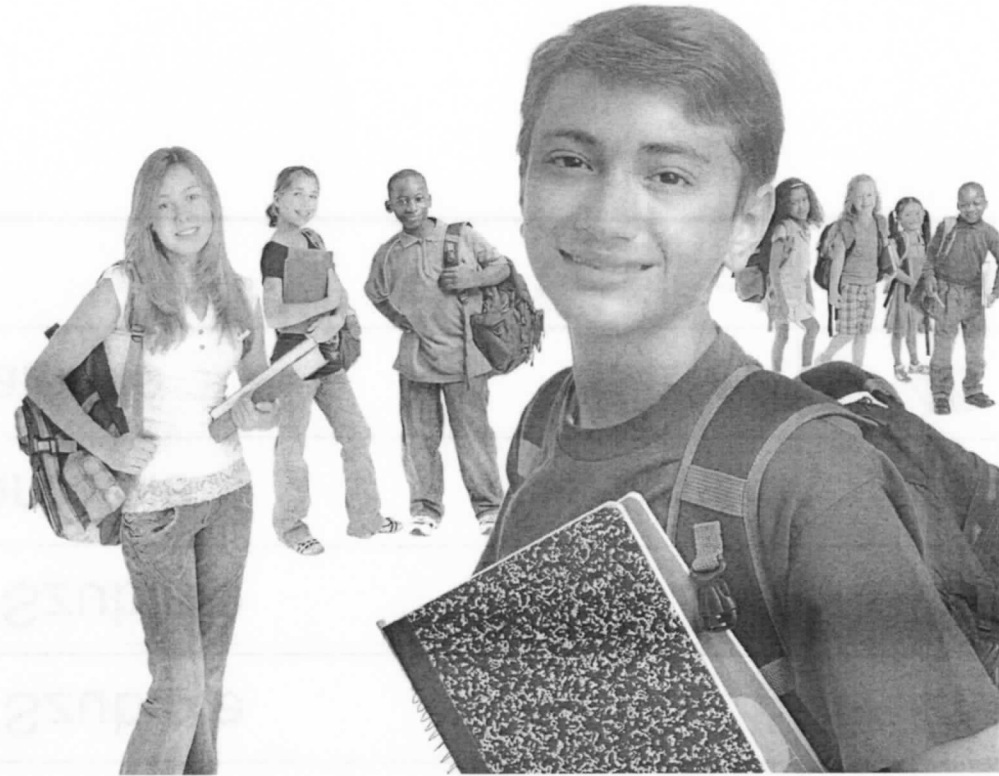
Odbiór tekstu czytanego na egzaminie sprawdzono pięcioma zadaniami, w których uczeń:

- określał główną myśl tekstu,
- określał główną myśl poszczególnych części tekstu,
- stwierdzał, czy tekst zawiera określone informacje; wyszukiwał lub selekcjonował informacje,
- określał intencje nadawcy tekstu,
- określał kontekst sytuacyjny
- rozpoznawał związki między poszczególnymi częściami tekstu.

Reagowanie językowe sprawdzano na egzaminie pięcioma zadaniami, w których uczeń :

- właściwie reagował językowo w określonych kontekstach sytuacyjnych, w szczególności w celu uzyskania, udzielenia, przekazania lub odmowy udzielenia informacji, rozpoczęcia, podtrzymania i zakończenia rozmowy,
- rozpoznawał i poprawnie stosował struktury leksykalno-gramatyczne niezbędne do skutecznej komunikacji,
- przetwarzał treści tekstu przeczytanego w języku polskim lub treści przedstawione w materiale ikonograficznym i wyrażał je w języku obcym.

Zdecydowanie najlepiej z języka angielskiego radzili sobie uczniowie z Gimnazjum nr 2 w Szubinie osiągając we wszystkich standardach wynik wyższy od wyniku województwa kujawsko-pomorskiego. Najslabszy wynik osiągnęli uczniowie z Gimnazjum w Rynarzewie. Z języka niemieckiego najwyższe wyniki osiągnęli uczniowie z Gimnazjum nr 1 w Szubinie uzyskują również wyniki wyższe we wszystkich standardach od wyników uczniów z województwa kujawsko-pomorskiego. Pozostałe gimnazja osiągnęły wyniki porównywalne z wynikami wojewódzkimi.



**Wyniki egzaminu gimnazjalnego
w 2011 r. uczniów szkół
gminy Szubin**

Liczba uczniów przystępująca do egzaminu gimnazjalnego w 2011r.

Lp	Gimnazjum	Liczba uczniów
1	Gimnazjum Nr 1 w Szubinie	85
2	Gimnazjum Nr 2 w Szubinie	63
3	Gimnazjum w Rynarzewie	77
4	Gimnazjum w Kowalewie	45
	Ogółem:	270

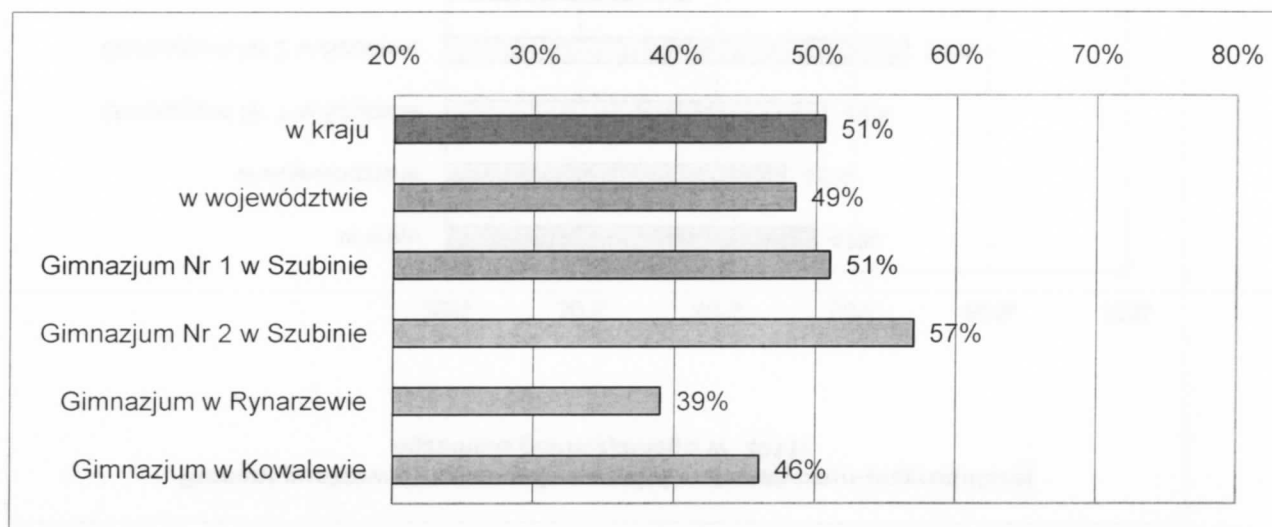
Liczba uczniów, którym dostosowano warunki egzaminu gimnazjalnego

Uczniowie	Lekką niepełno-sprawnością umysłową	Niedowidzący	Niesłyszący	Słabo-słyszący	Z dysleksją
Gimnazjum Nr 1 w Szubinie	0	0	0	0	
Gimnazjum Nr 2 w Szubinie	0	0	0	0	
Gimnazjum w Rynarzewie	1	0	0	0	
Gimnazjum w Kowalewie	0	0	0	0	
Razem	1	0	0	0	

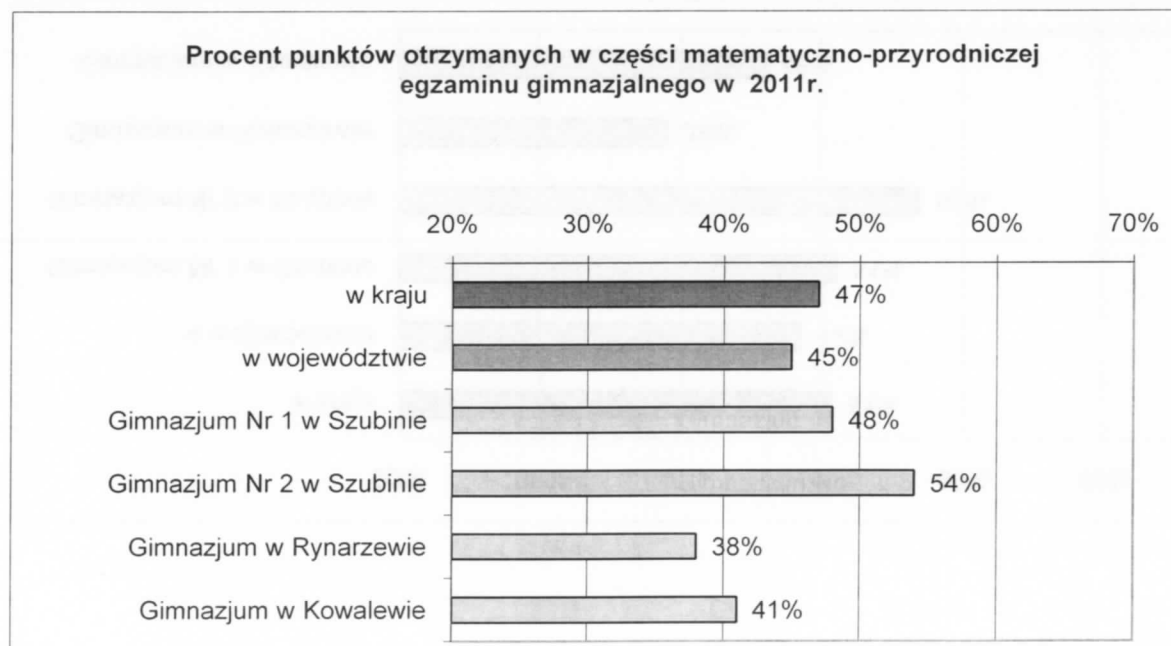
Jakie umiejętności uczniów sprawdzał egzamin?



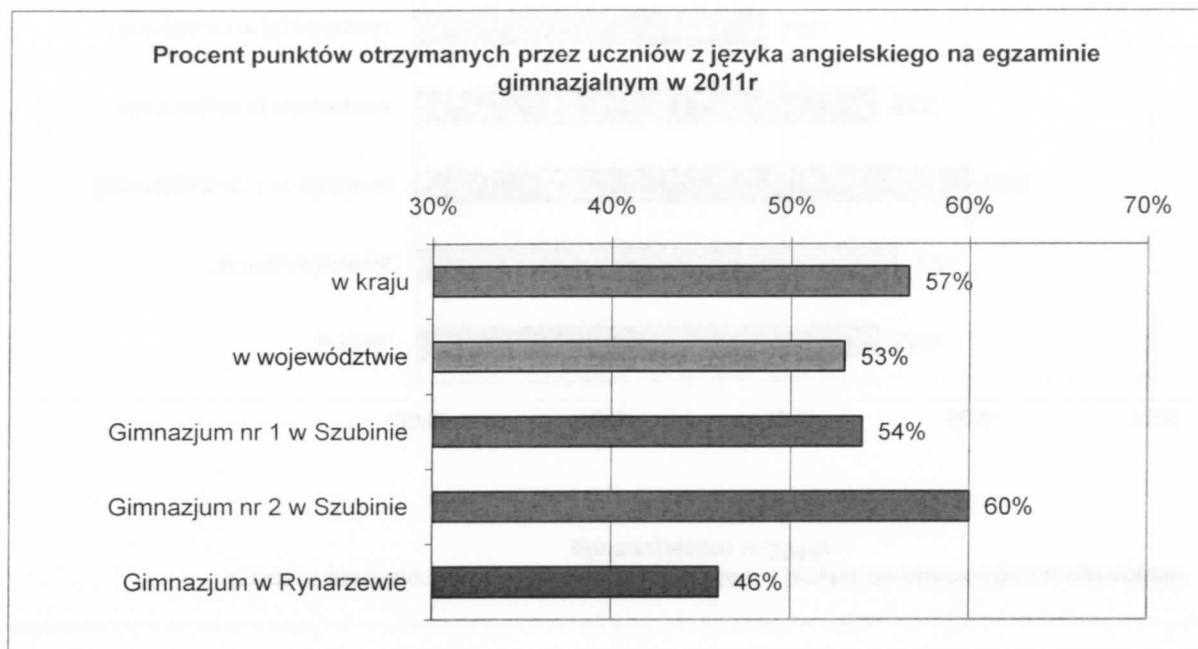
Poziom osiągnięć uczniów na egzaminie gimnazjalnym w 2011r. z części humanistycznej.



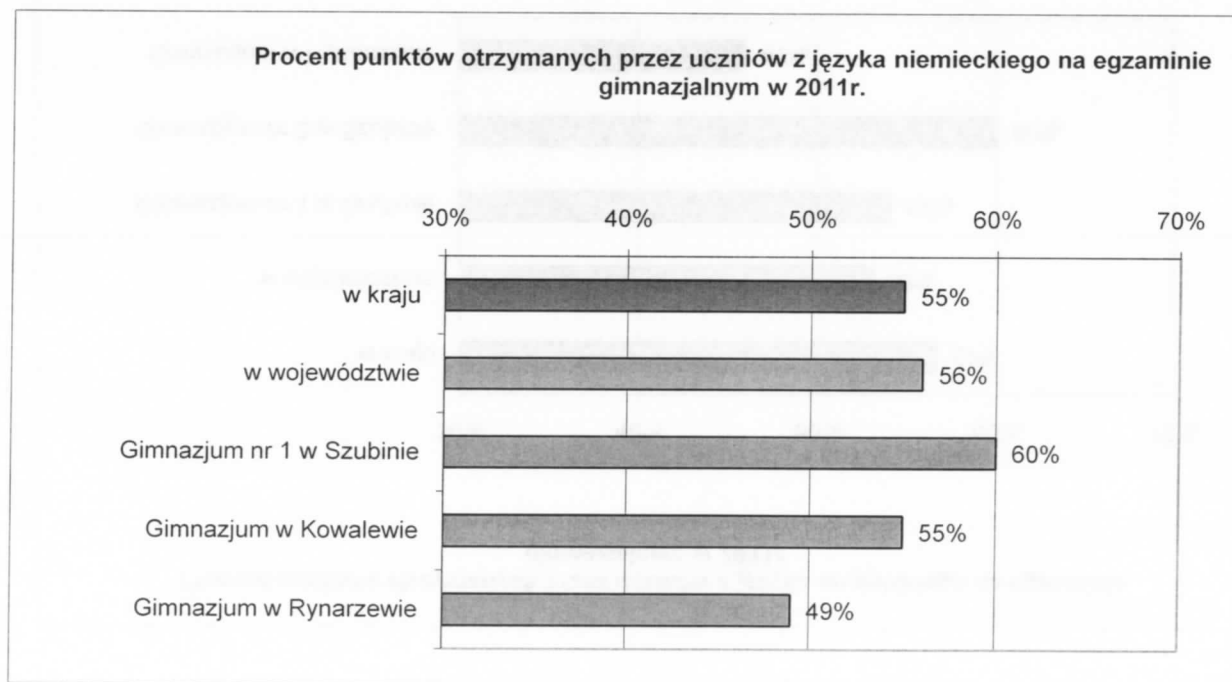
Poziom osiągnięć uczniów na egzaminie gimnazjalnym w 2011r. z części matematyczno - przyrodniczej



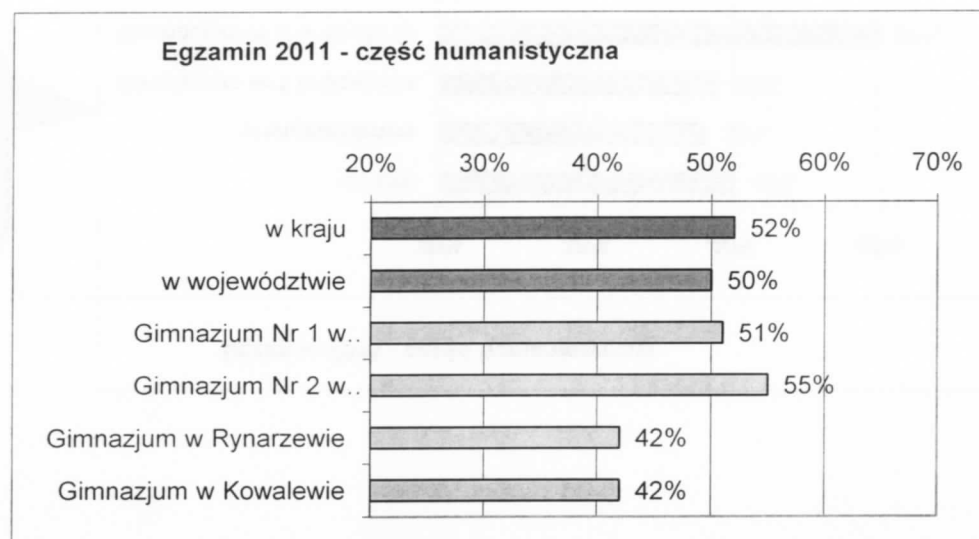
Poziom osiągnięć uczniów na egzaminie gimnazjalnym w 2011r. z języka angielskiego



Poziom osiągnięć uczniów na egzaminie gimnazjalnym w 2011r. z języka niemieckiego



Egzamin 2011 – część humanistyczna

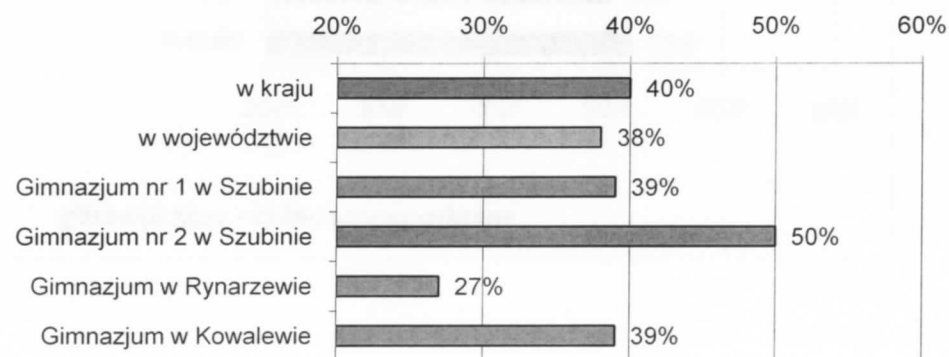


**Czytanie
i odbiór
tekstów kultury**

Egzamin 2011 – część humanistyczna

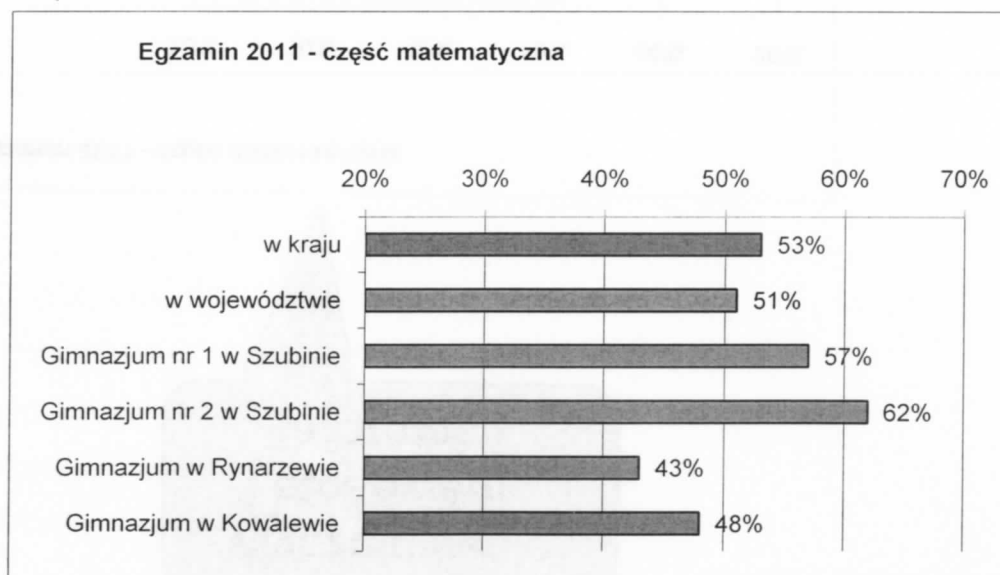
**Tworzenie
własnego
tekstu**

Egzamin 2011 - część humanistyczna



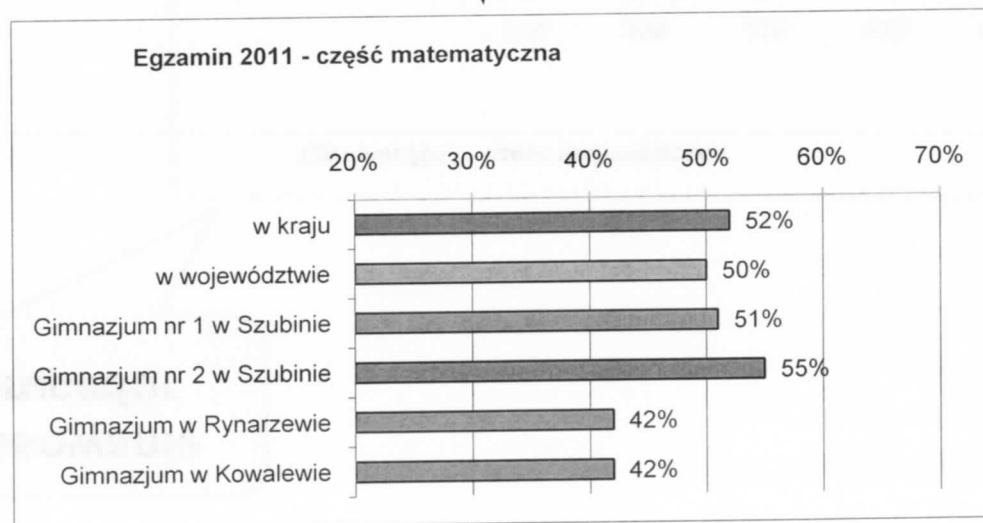
Egzamin 2011 – część matematyczno-przyrodnicza

Umiejętne stosowanie terminów i procedur



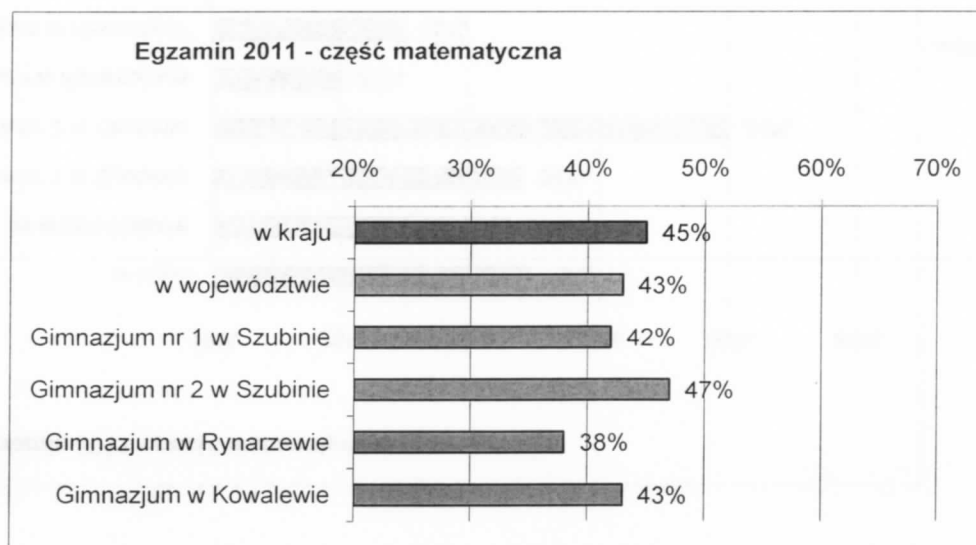
Egzamin 2011 – część matematyczno - przyrodnicza

Wyszukiwanie
i stosowanie
informacji

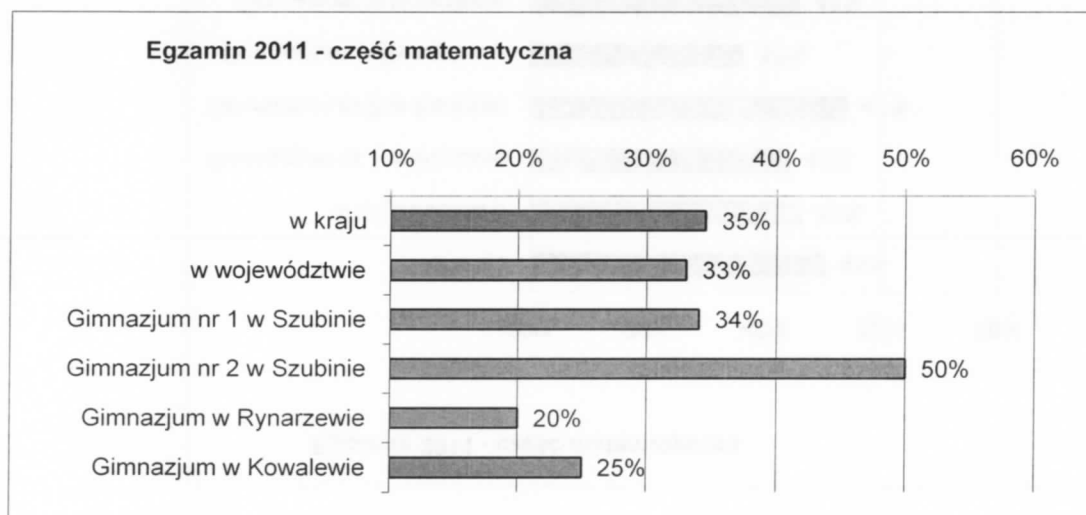


Egzamin 2011 – cz. matematyczno przyrodnicza

**Wskazywanie
i opisywanie faktów,
związków i zależności**



Egzamin 2011 – cz. matematyczno-przyrodnicza



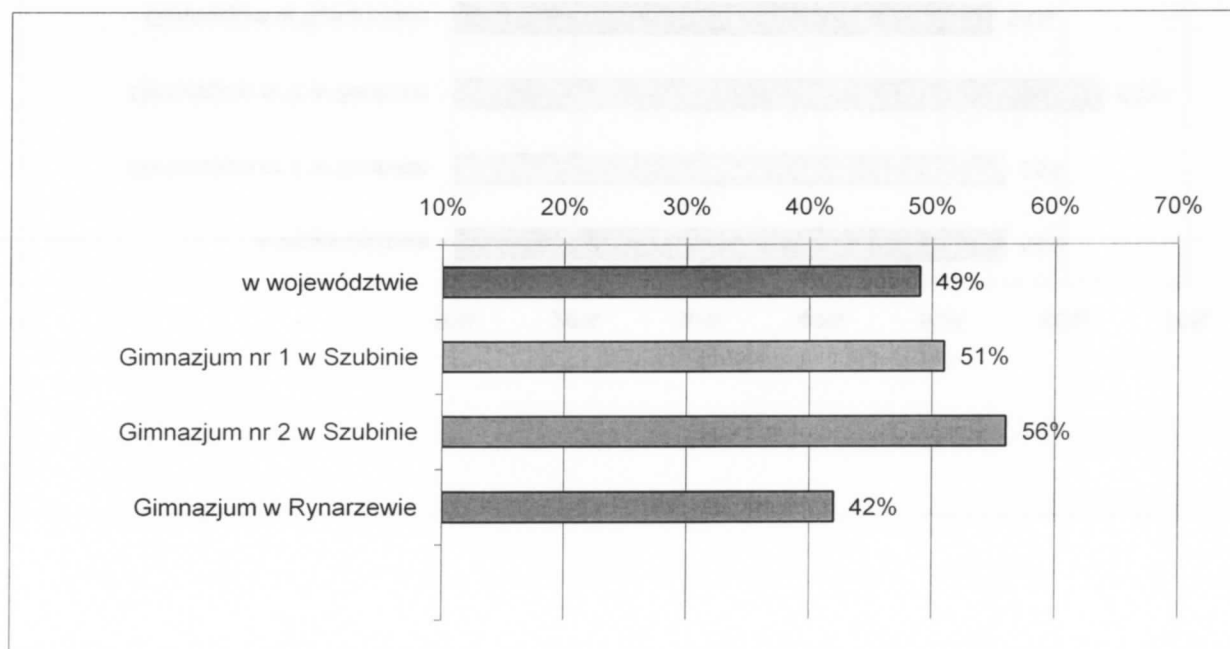
**Stosowanie
zintegrowanej
wiedzy
i umiejętności**

Odbiór tekstu słuchanego –język angielski

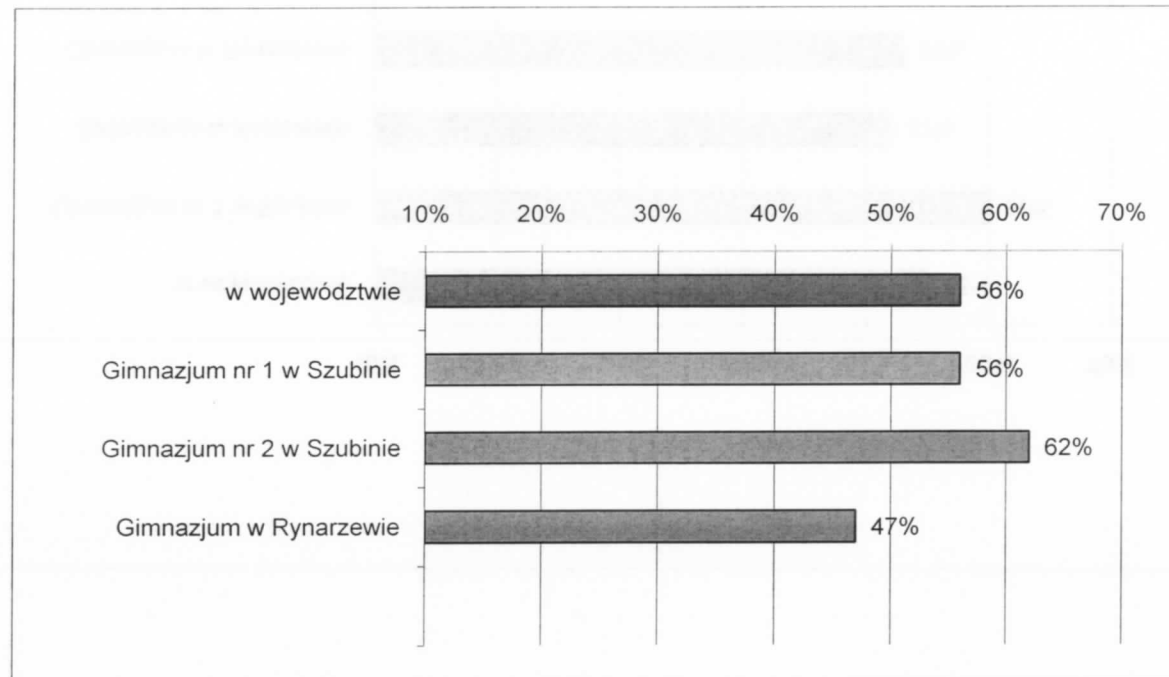


Odbiór tekstu słuchanego – język angielski

Odbiór tekstu czytanego – język angielski

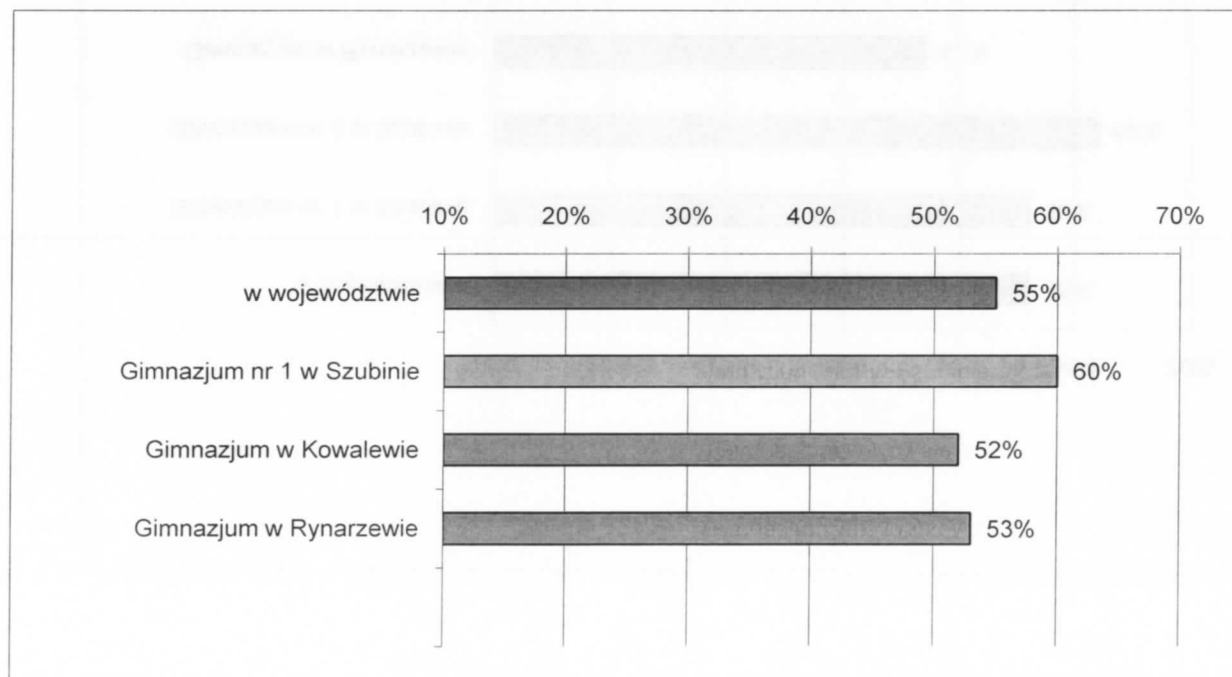


Reagowanie językowe – język angielski

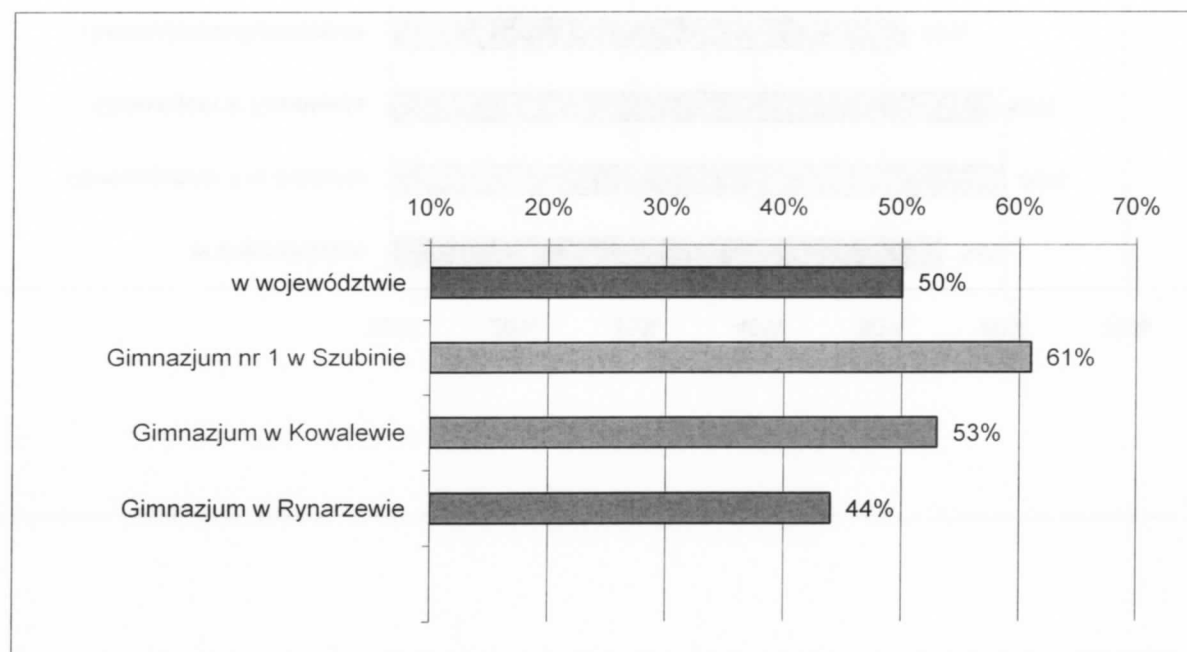


Reagowanie językowe – język angielski

Odbiór tekstu słuchanego – język niemiecki

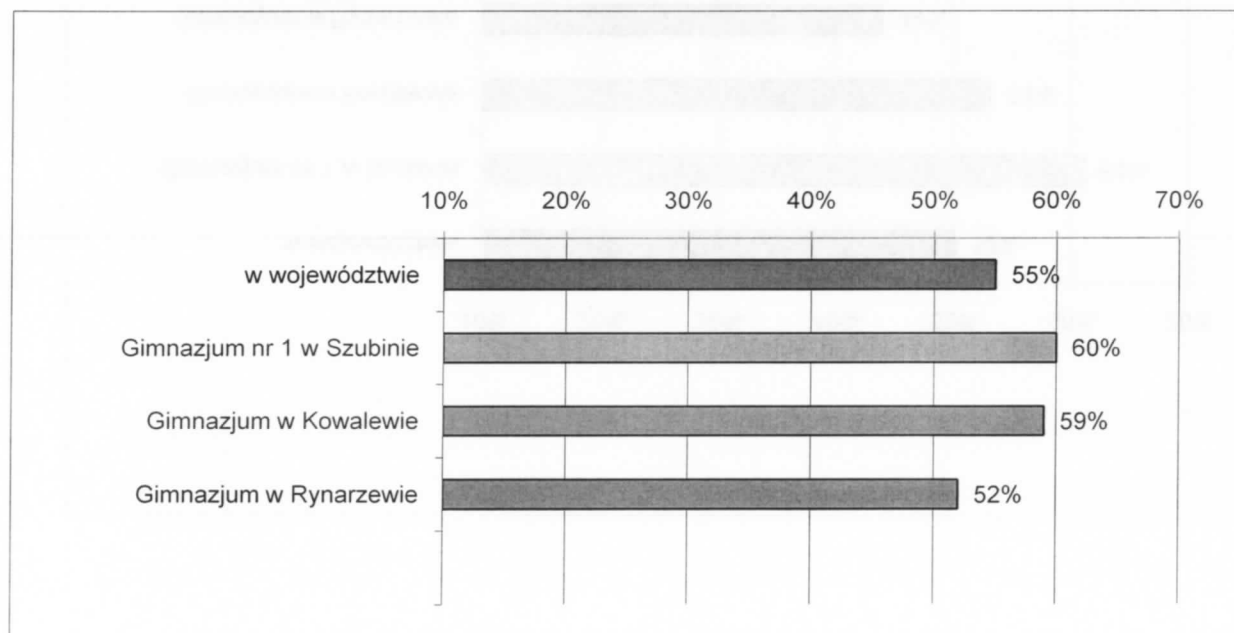


Odbiór tekstu czytanego – język niemiecki



розбіжність ієрархично – ієрархично

Reagowanie językowe – język niemiecki



Reagowanie językowe – język niemiecki

Sukcesy uczniów.

Rok szkolny 2010/2011 był kolejnym okresem, w którym uczniowie szkół naszej gminy osiągnęli znaczące sukcesy w różnych dziedzinach życia szkolnego. Wielu uczniów uczestniczyło w organizowanych przez Kujawsko-Pomorskiego Kuratora Oświaty konkursach przedmiotowych oraz wielu innych konkursach lub przeglądach na różnym szczeblu. Mieliśmy swoich laureatów i finalistów konkursów organizowanych przez Kuratorium Oświaty w Bydgoszczy.

Uczniowie szkół podstawowych i gimnazjów rozwijali przy pomocy nauczycieli swoje zainteresowania w wielu dziedzinach, śmiało podejmując rywalizację na różnego rodzaju i różnej rangi konkursach oraz przeglądach. Szkoły prowadzone przez gminę były również organizatorami imprez kulturalnych o zasięgu gminnym i ponadgminnym.

Ważnym elementem w pracy dydaktyczno-wychowawczej szkół był sport dzieci i młodzieży. W roku szkolnym 2010/2011 zorganizowano szkolne zawody sportowe realizując w pełni kalendarz imprez sportowych. Dla szkół podstawowych i gimnazjów zorganizowanych było wiele zawodów sportowych. Jak co roku uczniowie szkół podstawowych i gimnazjów uzyskiwali znaczące osiągnięcia w rywalizacji sportowej na szczeblu powiatu i województwa. Sukcesy uczniów są ich zasługą, ale nie byłyby możliwe bez dużego wkładu pracy nauczycieli szkół oraz rodziców, a także działających w gminie stowarzyszeń sportowych. Bardzo istotny wpływ na rozwój fizyczny uczniów szkół podstawowych mają zawody LA w ramach tzw. „Czwartków Lekkoatletycznych”, których głównym organizatorem jest Uczniowski Klub Biegacza przy współudziale Miejskiego Zespołu Oświaty Sportu i Rekreacji. W wyniku klasyfikacji w roku 2010/2011 wielu uczniów naszych szkół pojechało reprezentować gminę Szubin w finale czwartków lekkoatletycznych w Warszawie. Wyróżniającymi szkołami biorącymi czynny udział w czwartkach lekkoatletycznych były: Szkoła Podstawowa w Turze, Szkoła Podstawowa w Królikowie, Szkoła Podstawowa w Kowalewie i Szkoła Podstawowa nr 1 w Szubinie i Szkoła Podstawowa nr 2 w Szubinie

Szkoły chcąc uzyskiwać jak najlepsze wyniki w nauce oraz wszechstronnie rozwijać uzdolnienia uczniów przedstawiają im wiele form zajęć pozalekcyjnych, w których każdy uczeń może znaleźć coś interesującego dla siebie.

Tab. nr 19

Oferta zajęć pozalekcyjnych

L.p	Forma zajęć, nazwa	szkoła
1	<ul style="list-style-type: none">- zespół wokalny,- koło przyrodnicze,- koło matematyczne,- koło młodzieżowe TPPW,- koło języka angielskiego,- koło redakcyjne,- koło polonistyczne, ortograficzne,- koło chemiczne, ekologiczne,- zajęcia sportowo-rekreacyjne	Zespół Szkół w Rynarzewie

2	<ul style="list-style-type: none"> - koło europejskie, - koło teatralne, - koło historyczne, - koło ortograficzne, języka polskiego, - koło matematyczne, informatyczne, - koło muzyczne, taneczne, - SKS, - koło chemiczne 	Zespół Szkół w Kowalewie
3	<ul style="list-style-type: none"> - zespół wokalny-instrumentalny, - zespół fletowy, - koło humanistyczne, - kółko historyczne, - koło regionalne, - ognisko misyjne, - szkolny klub europejski. 	Gimnazjum nr 1 w Szubinie
4	<ul style="list-style-type: none"> - kółko komputerowe, - kółko matematyczne, - kółko inscenizacyjne, - kółko polonistyczne, - SKS, - zajęcia dydaktyczno-wyrównawcze 	Szkoła Podstawowa w Turze
5	<ul style="list-style-type: none"> - zajęcia dydaktyczno-wyrównawcze, - zajęcia korekcyjno-kompensacyjne, - kółko informatyczne 	Szkoła Podstawowa w Chomętowie
6	<ul style="list-style-type: none"> - kółko informatyczne, - kółko matematyczne, - kółko ekologiczne, - kółko polonistyczne, - kółko artystyczne, - kółko teatralne, - kółko socjoterapeutyczne 	Szkoła Podstawowa w Kołaczkwie
7	<ul style="list-style-type: none"> - kółko polonistyczne, - kółko matematyczne, - kółko informatyczne, - kółko przyrodnicze, - terapia pedagogiczna, - świetlica socjoterapeutyczna „Baza Dzieci Aktywnych” - zajęcia korekcyjno-kompensacyjne, - kółko komputerowe, - zajęcia doskonalące technikę czytania, 	Szkoła Podstawowa w Królikowie

	<ul style="list-style-type: none"> - zajęcia w ramach SKS 	
8	<ul style="list-style-type: none"> - kółko przyrodnicze, - ognisko misyjne, - kółko taneczne, - kółko matematyczne, - kółko wokalne, - kółko plastyczne, - kółko językowe, - kółko komputerowe, - zajęcia sportowe (piłka ręczna, siatkowa, nożna, lekkoatletyka) 	Szkoła Podstawowa nr 1
9	<ul style="list-style-type: none"> - koło języka angielskiego, - koło turystyczno-przyrodnicze, - kółko informatyczne, - kółko komunikacyjne, - kółko matematyczno-informatyczne - zespół „Algaro”, - kółko plastyczne, - ognisko misyjne, - kółko ekologiczne, - kółko teatralne - kółko z języka polskiego, - kółko szachowe, - kółko historyczne, - kółko geograficzne, chemiczne, biologiczne 	Zespół Szkół w Szubinie

Oprócz działalności typowo dydaktycznej szkoły prowadziły szeroko zakrojoną działalność opiekuńczą i wychowawczą, działalność profilaktyczną oraz dbały o bezpieczeństwo w szkole. Zgodnie z potrzebami i wymogami prawa w roku szkolnym 2010/2011 we wszystkich szkołach realizowano zadania przyjętych programów wychowawczych i programów profilaktyki. W ramach programów wychowawczych oprócz wyborów do samorządów klasowych, szkolnych podjęto współpracę z rodzicami, celem której było przekazywanie informacji o postępach w nauce i zachowaniu, a także zapobieganie demoralizacji wśród dzieci i udzielanie uczniom pomocy edukacyjnej i materialnej (spotkania indywidualne, wywiadówki, pedagogizacja rodziców, imprezy klasowe, szkolne). W okresie sprawozdawczym realizowano różnego rodzaju przedsięwzięcia.

Programy profilaktyki służyły poprawie bezpieczeństwa w szkołach, eliminowania przejawów agresji i nietolerancji. Celem wszystkich programów było budowanie wysokiej samooceny uczniów, nauka o emocjach oraz sposobach nie destruktywnego radzenia sobie z nimi, a także edukacja na temat zjawisk przemocy i agresji wraz ze sposobami przeciwdziałania. Zadania nauczycieli w powyższym zakresie wzmocnione były poprzez

działające we wszystkich szkołach świetlice szkolne i w niektórych działające, świetlice socjoterapeutyczne.

Szkoły rozpoznają początki procesów patologii społecznej dziecka poprzez diagnozę resocjalizacyjną. W większości szkoły odnoszą sukcesy w zakresie przeciwdziałania i zwalczania negatywnych zjawisk. W szkołach podstawowych i gimnazjach aktywnie pracuje się z dziećmi o specjalnych potrzebach edukacyjnych na spotkaniach grup socjoterapeutycznych. Pomoc psychologiczno – pedagogiczna jest organizowana zgodnie z potrzebami uczniów pod nadzorem pedagogów szkolnych. Szkoły podejmują działania na rzecz zorganizowania opieki i pomocy materialnej oraz socjalnej uczniom znajdującym się w trudnej sytuacji życiowej. We wszystkich szkołach zorganizowane jest dożywianie uczniów, których rodziny znajdują się w szczególnie trudnej sytuacji materialnej.

Szkoły współpracowały w realizacji programów wychowawczych i programów profilaktyki z Miejsko – Gminnym Ośrodkiem Pomocy Społecznej w Szubinie, Powiatowym Centrum Pomocy Rodzinie w Nakle nad Notecią, Komendą Powiatową Policji w Nakle nad Notecią, Prokuraturą Rejonową w Szubinie, Sądem Rejonowym w Szubinie, Urzędem Miejskim, Nadleśnictwem , Rejonową Biblioteką Publiczną, i Szubińskim Domem Kultury, Starostwem Powiatowym w Nakle nad Notecią oraz podmiotami gospodarczymi i osobami fizycznymi.

W dobie zwiększonych zagrożeń wynikających z rozwoju cywilizacyjnego szczególnie ważnym jest właściwe bezpieczeństwo uczniów w szkole. W celu eliminowania zagrożeń okresowo dokonywano kontroli sprawności wszystkich urządzeń i wyposażenia szkoły. Występujące jeszcze niedoskonałości lub niesprawności były niezwłocznie usuwane w ramach bieżących lub okresowych remontów. Większość szkół (Zespół Szkół w Szubinie, Zespół Szkół w Rynarzewie, Zespół Szkół w Kowalewie, Szkoła Podstawowa nr 1 w Szubinie, Gimnazjum nr 1 w Szubinie) wyposażona jest w monitoring wizyjny. Zainstalowane kamery wewnątrz jak i na zewnątrz szkół pozwoliły w wielu przypadkach na szybką reakcję ze strony nauczycieli i wykrycie uczniów zakłócających porządek w szkole i dewastujących mienie szkolne. System ten wzmocnił działania wychowawców klas, nauczycieli dyżurujących na przerwach międzylekcyjnych i pozostałych pracowników odpowiedzialnych za ład i bezpieczeństwo uczniów w budynkach szkolnych i na terenach szkolnych. We wszystkich dostępnych dla uczniów komputerach zainstalowano programy chroniące uczniów przed dostępem do niepożądanych treści (blokady m.in. „Opiekun ucznia”, „Benjamin”, „Cenzor”). Zatrudnieni w szkołach i gimnazjach pedagodzy szkolni w ramach swoich kompetencji - oprócz zadań w zakresie ogólnej profilaktyki - szczególną opieką pedagogiczno-psychologiczną otoczyli dzieci i młodzież tzw. trudną. W ramach działań wspomagających uczniów rozpoznawano ich środowisko zamieszkania i o ile to było możliwe udzielano stosownej pomocy dydaktycznej jak i materialnej. W ramach systemu bezpieczeństwa uczniów w szkołach opracowano i wdrożono regulaminy wycieczek szkolnych, regulaminy w czasie dowożenia uczniów.

Zgodnie z dyspozycją art.90b i art.90m ustawy o systemie oświaty wspomagano uczniów w formie stypendiów szkolnych i zasiłków szkolnych. Z tej formy wsparcia korzystali uczniowie szkół podstawowych, gimnazjów ale także szkół ponadgimnazjalnych, którzy zamieszkują na terenie gminy. Kryterium dochodowe uprawniające do uzyskania pomocy określone było w kwocie 351 zł na członka rodziny. Zgodnie z wymogami prawa dokonano aktualizacji obowiązujących na terenie gminy zasad udzielania pomocy materialnej uczniom o charakterze edukacyjnym. Tabela pokazuje liczbę przyznanych stypendiów

szkolnych i zasiłków szkolnych w roku szkolnym 2010/2011 z wyszczególnieniem typów szkół w których uczniowie pobierali naukę.

Tabela Nr 20 Stypendia szkolne w roku szkolnym 2010/2011

Lp.	Wyszczególnienie	Stypendium szkolne	Zasiłek szkolny	
1.	Liczba wniosków	1030	1	
2.	Liczba wniosków pozytywnie załatwionych – ogółem	875	1	
	w tym odnoszących się do uczniów:	szkół podstawowych	451	----
		gimnazjów	219	1
		szkół ponadgimnazjalnych	194	----
Innych		11	----	
3.	Nakłady finansowe (w zł)	282.276,00	340,00	

Innym zadaniem o charakterze pomocy materialnej było wsparcie w zakresie zakupu podręczników w ramach rządowego programu "Wyprawka szkolna". Z tej formy pomocy skorzystało 137 uczniów (w tym: 25 uczniów klasy pierwszej, 30 uczniów klasy drugiej oraz 30 uczniów klasy trzeciej szkoły podstawowej, 39 uczniów klasy II gimnazjum oraz 13 uczniów z orzeczeniami). Na realizację zadania pozyskano środki finansowe w kwocie 29.932,60 zł od Wojewody Kujawsko-Pomorskiego.

VIII. Finansowanie oświaty.

Wydatki na oświatę i wychowanie oraz edukacyjną opiekę wychowawczą od wielu lat stanowią około 40% wydatków ogółem gminy. Wydatki na płace i pochodne stanowiły w 2010 roku 73,95% wydatków bieżących na oświatę, a w pierwszym półroczu roku 2011 75,2% . Finansowanie działalności oświatowo-wychowawczo-opiekuńczej odbywa się generalnie z subwencji oświatowej i dotacji otrzymanej z gminy. Poza tym oświata otrzymuje środki w ramach funduszy unijnych, do których można zaliczyć:

- od 2009 roku projekt „Blżej do przedszkola”
- rok szkolny 2010/2011 projekt „Labynty wiedzy”
- rok szkolny 2010/2011 projekt „ Indywidualizacja procesu dydaktycznego w klasach I-III szkół podstawowych” – projekt realizowany do 2013 roku
- rok szkolny 2010/2011 projekt „Tablice interaktywne”

Realizacja budżetu za 2010 rok jak i pierwszą połowę roku 2011 przebiegała rytmicznie bez zakłóceń. Szkoły realizowały swoje plany finansowe zgodnie z założonym harmonogramem. Szczegółowe rozliczenie poniesionych wydatków stanowi treść sprawozdania z wykonania budżetu za rok 2010 oraz pierwsze półrocze roku 2011.

Dyrektor

Miejskiego Zespołu Oświaty Sportu i Rekreacji

MIEJSKI ZESPÓŁ OŚWIATY
SPORTU I REKREACJI
89-200 SZUBIN, ul. Kcyńska 12a
tel. 384 21 52, 384 24 54
REGON 001112706
NIP 562-10-27-400

DYREKTOR

mgr inż. Marek Nowicki

*Dziękuję za
uwagę*

